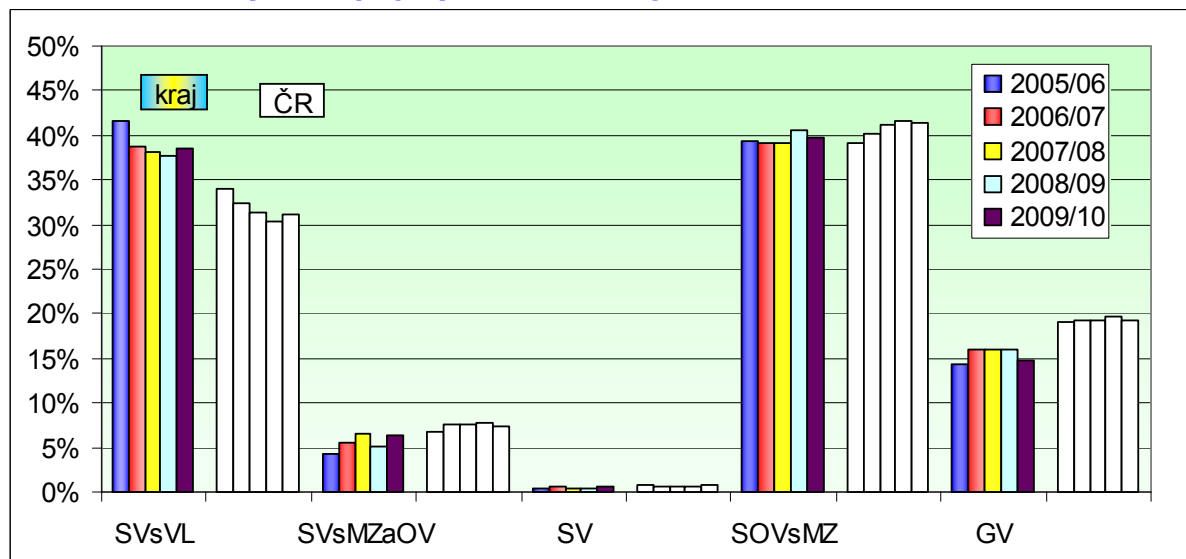


## Karlovarský kraj

### Přehled o nově přijímaných žácích

Obrázek 1. Podíly nově přijatých žáků v kraji – denní studium



Podíly nově přijatých žáků v kraji - denní studium

KVK	SVsVL		SVsMZaOV		SV		SOVsMZ		GV		Celkem
	kraj	ČR	kraj	ČR	kraj	ČR	kraj	ČR	kraj	ČR	
2005/06	41,6%	34,0%	4,4%	6,8%	0,3%	0,9%	39,4%	39,1%	14,3%	19,1%	100%
2006/07	38,8%	32,3%	5,6%	7,6%	0,5%	0,6%	39,1%	40,1%	15,9%	19,3%	100%
2007/08	38,1%	31,4%	6,5%	7,5%	0,4%	0,7%	39,1%	41,2%	15,9%	19,3%	100%
2008/09	37,8%	30,2%	5,2%	7,7%	0,4%	0,7%	40,7%	41,7%	16,0%	19,7%	100%
2009/10	38,6%	31,1%	6,3%	7,4%	0,5%	0,7%	39,8%	41,5%	14,8%	19,3%	100%

Počty nově přijatých žáků v kraji - denní studium

KVK	SVsVL	SVsMZaOV	SV	SOVsMZ	GV	Celkem
2005/06	1665	175	14	1578	573	4005
2006/07	1555	223	22	1569	639	4008
2007/08	1514	259	16	1552	632	3973
2008/09	1462	201	14	1572	618	3867
2009/10	1468	239	20	1514	561	3802

Počty nově přijatých žáků v kraji

KVK	NV - DS	NV - JFS	VOV - DS	VOV - JFS
2005/06	345	314	114	20
2006/07	358	281	99	0
2007/08	335	375	111	69
2008/09	220	398	140	0
2009/10	249	359	179	57

Kategorie vzdělání	
SVsVL	Střední vzdělání s výučním listem - H, E
SVsMZaOV	Střední odborné vzdělání s MZ a odborným výcvikem - L/O
SV	Střední vzdělání (bez maturity a výučního listu) - J, C, D
SOVsMZ	Střední odborné vzdělání s maturitní zkouškou - M
GV	Gymnaziální vzdělání - K

Kategorie vzdělání	
NV	Nástavbové vzdělání - L/5
VOV	Vyšší odborné vzdělání - N
DS	Denní studium
JFS	Jiné formy studia (např. dálkové)

Připravená soustava grafu a tabulek poskytuje orientaci ve vývoji počtu nově přijímaných žáků do středního a vyššího odborného vzdělávání v kraji.

Pozornost je primárně zaměřena na vývoj počtu žáků vstupujících do středního vzdělávání ve věkové hladině kolem 15 let. V údajích jsou tedy zahrnuti nově přijímaní

do 1. ročníků středních škol a věkově odpovídajících tříd víceletých gymnázií; pro úplnost jsou dále uvedeny i počty nově přijímaných do nástavbového vzdělávání a vyššího odborného vzdělávání.

**Graf** (Obr. 1) umožňuje názorné srovnání vývoje podílů žáků nově přijímaných do jednotlivých kategorií vzdělání navazujících na základní vzdělání. Barevné sloupce umožňují sledovat vývoj těchto podílů v jednotlivých letech v kraji. Uvedené bílé sloupce znázorňují příslušné podíly v celku ČR, což umožňuje sledovat nejen vývoj v kraji, ale i porovnávat s vývojem v celé republice.

Konkrétní **hodnoty podílů** uvádí tabulka „Podíly nově přijatých žáků v kraji – denní studium“ umístěná bezprostředně pod grafem, i zde jsou uvedeny hodnoty v průběhu posledních pěti let. Také zde jsou uvedeny pro srovnání hodnoty podílů v celé České republice.

Skutečné **počty žáků** uvádí následující tabulka „Počty nově přijatých žáků v kraji – denní studium“. Počty žáků nejsou pro sledování vývoje příliš vhodné, protože jsou ovlivněny populačními změnami.

*V údajích týkajících se středního vzdělávání navazující na základní vzdělávání nejsou zahrnuti žáci vstupující do jiných forem studia (večerní, dálkové, distanční a kombinované), protože jejich podíl a tedy i počet je malý. Z téhož důvodu nejsou uváděni žáci vstupující do zkráceného studia pro získání výučního listu či do studia umožňujícího složení druhé maturity.*

Poslední tabulka pod grafem „Počty nově přijatých žáků v kraji“ uvádí **počty žáků přijatých do nástavbového a vyššího odborného vzdělávání**. Zde jsou uváděny počty přijatých jak do denní formy, tak i do jiných forem, protože zde je počet přijatých žáků a studentů do jiných forem studia srovnatelný s přijatými do denní formy.

Podrobný přehled o vývoji vzdělanostní struktury žáků ve středním a vyšším vzdělávání v celé České republice v jednotlivých kategoriích vzdělání a dále porovnání podílů nově přijatých žáků ve všech krajích můžete nalézt v části:

### ***Souhrn informací o všech krajích - struktura zaměstnanosti, nově přijatí žáci a absolventi, nezaměstnanost absolventů***

Tabulka na následující stránce zachycuje **počty a podíly nově přijatých žáků** v kraji v uvedeném školním roce, rozčleněné podle jednotlivých vzdělanostních kategorií a **podle skupin oborů vzdělání**. Pro srovnání jsou rovněž uvedeny relativní hodnoty vztahující se k celé České republice.

**Barevně** jsou pak vyznačeny **nejvýraznější rozdíly mezi podíly nově přijatých žáků v kraji a průměrnými podíly za celou ČR**. Červeně jsou označeny případy, kdy je v kraji přijímán výrazně větší podíl žáků než v České republice, modře případy, kdy je podíl v kraji výrazně menší – vždy v dané kategorii vzdělání. Modré pole ukazuje případy, kdy v kraji v dané skupině oborů není přijímán žádný žák, i když v ČR jsou v dané kategorii a dané skupině oborů žáci přijímáni.

### Počty a podíly nově přijatých žáků ve šk.r. 2009/10 v kraji - denní forma

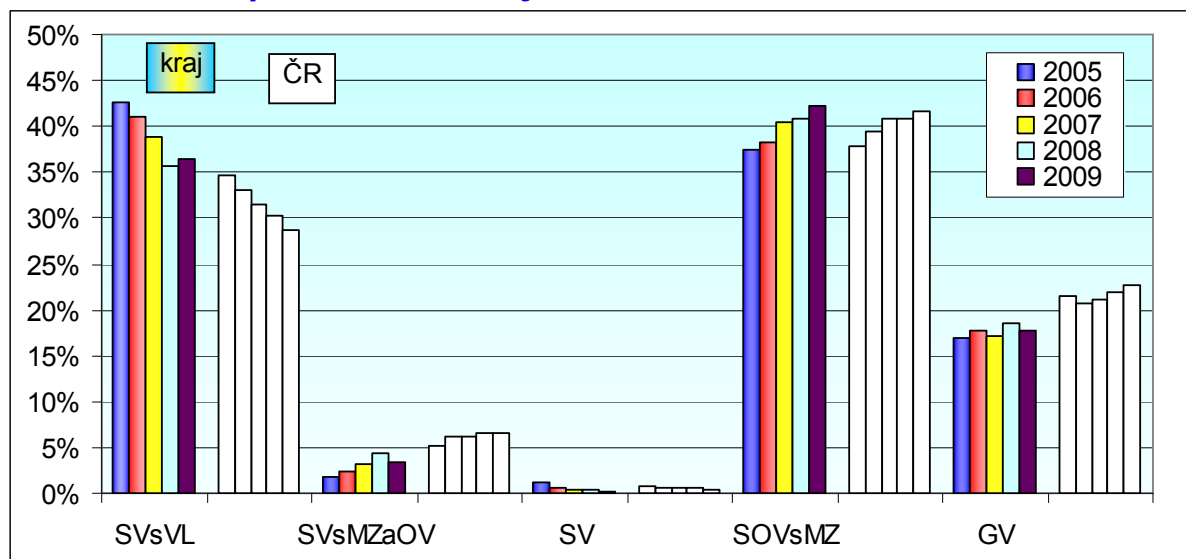
(Červená značí ty případy, kdy je podíl nově přijatých žáků v kraji ve srovnání s ČR výrazně větší; modrá značí ty případy, kdy je podíl nově přijatých žáků v kraji výrazně menší.)

Karlovarský kraj Skupina oborů	SVsVL			SVsMZAoV			SV			SOVsMZ			Celkem - po ZŠ			NV			VOV (vč. konzerv.)				
	počet	podíl	ČR	počet	podíl	ČR	počet	podíl	ČR	počet	podíl	ČR	počet	podíl	ČR	počet	podíl	ČR	počet	podíl	ČR		
16 Ekologie a ochr. ŽP												1,3%			0,7%						0,6%		
18 Informatické obory										47	3,1%	4,2%	47	1,5%	2,2%								
21 Hornictví, hutn. a slév.			0,1%			0,5%						0,0%			0,1%								
23 Strojírenství a str.výr.	236	16,1%	19,3%	32	13,4%	18,9%				58	3,8%	6,1%	326	10,1%	12,3%	4	1,6%	8,9%			2,3%		
26 Elektr. ,telekom. a VT	54	3,7%	6,3%			20,0%				122	8,1%	8,3%	176	5,4%	8,5%	6	2,4%	6,7%			4,7%		
28 Tech. chemie a ch. sil.	17	1,2%	0,2%			0,8%				6	0,4%	0,8%	23	0,7%	0,6%						0,4%		
29 Potravinářství a p.ch.	53	3,6%	5,4%									0,6%	53	1,6%	2,4%			0,6%			0,4%		
31 Text.výr. a oděvnictví			0,5%			0,9%						0,6%			0,6%						0,1%		
32 Kožed. a obuv.-plast			0,1%									0,1%			0,1%								
33 Zprac. dřeva a hud. a.	75	5,1%	5,9%			1,6%						0,6%	75	2,3%	2,7%	12	4,8%	3,4%			0,8%		
34 Polygrafie a další	9	0,6%	0,8%			3,5%						0,5%	9	0,3%	0,9%			0,2%					
36 Stavebnictví, g. a k.	166	11,3%	12,0%							88	5,8%	6,0%	254	7,8%	7,7%			2,5%			1,6%		
37 Doprava a spoje			0,2%			0,3%				62	4,1%	2,3%	62	1,9%	1,3%			2,3%			1,0%		
39 Spec. a interd.ob.			0,1%	76	31,8%	14,9%						0,1%	76	2,3%	1,5%						1,7%		
41 Zemědělství a lesn.	63	4,3%	8,4%							77	5,1%	4,3%	140	4,3%	5,5%			1,3%			2,1%		
43 Veterinářství a v.p.												0,7%			0,4%								
53 Zdravotnictví	27	1,8%	0,4%									1,4%	109	7,2%	6,1%	136	4,2%	3,3%			72	40,2%	21,4%
61 Filozofie, teologie																					0,3%		
63 Ekonomika a adm.												5,4%	287	19,0%	22,7%	287	8,9%	11,7%			0,8%	15,3%	
64 Podnikání v ob.															0,0%			0,0%	158	63,5%	62,2%	4,7%	
65 Gastron. ,hotel. a tur.	576	39,2%	23,7%	30	12,6%	10,4%				140	9,2%	8,7%	746	23,0%	14,5%	69	27,7%	7,3%	55	30,7%	5,9%		
66 Obchod	78	5,3%	6,4%	46	19,2%	12,5%						0,1%	124	3,8%	3,7%			1,7%			0,8%		
68 Právní a veřejn. činn.										148	9,8%	5,0%	148	4,6%	2,6%						7,5%		
69 Osobní a prov.sl.	114	7,8%	9,3%	44	18,4%	12,1%						3,2%	59	3,9%	0,3%	217	6,7%	4,8%			1,6%		
72 Public. ,knihov. a inf.										29	1,9%	0,5%	29	0,9%	0,3%						2,4%		
75 Pedag. ,učitel. a soc.p.										87	5,7%	5,0%	87	2,7%	2,6%						52	29,1%	15,2%
78 Obecně odborná př.							20	100%	89,9%	144	9,5%	11,2%	164	5,1%	6,6%								
82 Umění a užité umění			0,8%	11	4,6%	3,5%				51	3,4%	3,9%	62	1,9%	2,6%			0,6%				11,0%	
<b>Celkem</b>	<b>1468</b>	<b>100%</b>	<b>100%</b>	<b>239</b>	<b>100%</b>	<b>100%</b>	<b>20</b>	<b>100%</b>	<b>100%</b>	<b>1514</b>	<b>100%</b>	<b>100%</b>	<b>3241</b>	<b>100%</b>	<b>100%</b>	<b>249</b>	<b>100%</b>	<b>100%</b>	<b>179</b>	<b>100%</b>	<b>100%</b>		

Pozn. Jednotlivé rozdíly mezi krajskými podíly a podíly za ČR jsou počítány jako poměrový ukazatel na základě výpočtu: podíl nově přijatých žáků v kraji/podíl nově přijatých žáků v ČR.

## Přehled o absolventech

Obrázek 2. Podíly absolventů v kraji – denní studium



Podíly absolventů v kraji - denní studium

KVK	SVsVL		SVsMZaOV		SV		SOVsMZ		GV		Celkem
	kraj	ČR	kraj	ČR	kraj	ČR	kraj	ČR	kraj	ČR	
2005	42,6%	34,7%	1,9%	5,1%	1,2%	0,7%	37,4%	37,9%	16,9%	21,5%	100%
2006	40,9%	33,1%	2,5%	6,2%	0,6%	0,6%	38,2%	39,4%	17,7%	20,6%	100%
2007	38,8%	31,4%	3,3%	6,1%	0,3%	0,6%	40,5%	40,8%	17,2%	21,2%	100%
2008	35,7%	30,2%	4,5%	6,6%	0,4%	0,5%	40,9%	40,8%	18,6%	21,9%	100%
2009	36,4%	28,7%	3,5%	6,6%	0,2%	0,5%	42,2%	41,6%	17,7%	22,7%	100%

Počty absolventů v kraji - denní studium

KVK	SVsVL	SVsMZaOV	SV	SOVsMZ	GV	Celkem
2005	1366	60	39	1197	542	3204
2006	1263	76	20	1179	547	3085
2007	1166	98	9	1219	517	3009
2008	1020	128	10	1168	530	2856
2009	1035	99	7	1200	505	2846

Počty absolventů v kraji

KVK	NV - DS	NV - JFS	VOV - DS	VOV - JFS
2005	164	159	72	0
2006	180	236	52	0
2007	187	196	53	0
2008	162	139	76	0
2009	166	132	69	11

Kategorie vzdělání	
SVsVL	Střední vzdělání s výučním listem - H, E
SVsMZaOV	Střední odborné vzdělání s MZ a odborným výcvikem - L/O
SV	Střední vzdělání (bez maturity a výučního listu) - J, C, D
SOVsMZ	Střední odborné vzdělání s maturitní zkouškou - M
GV	Gymnaziální vzdělání - K

Kategorie vzdělání	
NV	Nástavbové vzdělání - L/5
VOV	Vyšší odborné vzdělání - N
DS	Denní studium
JFS	Jiné formy studia (např. dálkové)

Připravená soustava grafu a tabulek poskytuje orientaci ve vývoji počtu absolventů středního a vyššího odborného vzdělávání v kraji.

**Graf** (Obr. 2) umožňuje názorné srovnání vývoje podílů absolventů v jednotlivých kategoriích vzdělání navazujících na základní vzdělání. Barevné sloupce umožňují

sledovat vývoj těchto podílů v jednotlivých letech v kraji. Uvedené bílé sloupce znázorňují příslušné podíly v celku ČR, což umožňuje sledovat nejen vývoj v kraji, ale i porovnávat s vývojem v celé republice.

Konkrétní **hodnoty podílů** uvádí tabulka „Podíly absolventů v kraji – denní studium“ umístěná bezprostředně pod grafem, i zde jsou uvedeny hodnoty v průběhu posledních pěti let. Také jsou zde uvedeny pro srovnání hodnoty podílů v celé České republice.

Skutečné **počty absolventů** uvádí následující tabulka „Počty absolventů v kraji – denní studium“. Počty absolventů nejsou pro sledování vývoje příliš vhodné, protože jsou ovlivněny populačními změnami.

*V údajích týkajících se středního vzdělávání navazující na základní vzdělávání nejsou zahrnuti absolventi vstupující do jiných forem studia (večerní, dálkové, distanční a kombinované), protože jejich podíl a tedy i počet je malý. Z téhož důvodu nejsou uváděni absolventi zkráceného studia pro získání výučního listu či studia umožňujícího složení druhé maturity.*

Poslední tabulka pod grafem „Počty absolventů v kraji“ uvádí **počty absolventů nástavbového a vyššího odborného vzdělávání**. Zde jsou uváděny počty absolventů jak denní formy, tak i jiných forem, protože zde je počet absolventů jiných forem studia srovnatelný s počty absolventů denní formy.

Podrobný přehled o vývoji vzdělanostní struktury absolventů ve středním a vyšším vzdělávání v krajích ČR v jednotlivých kategoriích vzdělání a dále porovnání podílů absolventů ve všech krajích můžete nalézt v části:

***Souhrn informací o všech krajích - struktura zaměstnanosti, nově přijatí žáci a absolventi, nezaměstnanost absolventů***

Tabulka na následující stránce zachycuje **počty a podíly absolventů** v kraji v uvedeném školním roce, rozčleněné podle jednotlivých vzdělanostních kategorií a **podle skupin oborů vzdělání**. Pro srovnání jsou rovněž uvedeny relativní hodnoty vztahující se k celé České republice.

**Barevně** jsou pak vyznačeny **nejvýraznější rozdíly mezi podíly absolventů v kraji a průměrnými podíly za celou ČR**. Červeně jsou označeny případy, kdy je v kraji výrazně větší podíl absolventů než v České republice, modře případy, kdy je jejich podíl v kraji výrazně menší – vždy v dané kategorii vzdělání.

### Počty a podíly absolventů v kraji v roce 2009 - denní forma

(Červená - podíl nově přijatých žáků v kraji (pod-NP) je ve srovnání s podílem absolventů výrazně větší; modrá - podíl nově přijatých žáků v kraji je výrazně menší.)

Karlovarský kraj Skupina oborů	SVsVL			SVsMZAoV			SV			SOVsMZ			Celkem - po ZŠ			NV			VOV (vč. konzerv.)		
	počet	podíl	pod-NP	počet	podíl	pod-NP	počet	podíl	pod-NP	počet	podíl	pod-NP	počet	podíl	pod-NP	počet	podíl	pod-NP	počet	podíl	pod-NP
16 Ekologie a ochr. ŽP																					
18 Informatické obory											3,1%			1,5%							
21 Hornictví, hutn. a slév.																					
23 Strojírenství a str.výr.	175	16,9%	16,1%	20	20,2%	13,4%				59	4,9%	3,8%	254	10,9%	10,1%	2	1,2%	1,6%			
26 Elektr. ,telekom. a VT	59	5,7%	3,7%	10	10,1%					46	3,8%	8,1%	115	4,9%	5,4%	25	15,1%	2,4%			
28 Tech. chemie a ch. sil.	22	2,1%	1,2%							19	1,6%	0,4%	41	1,8%	0,7%						
29 Potravinářství a p.ch.	57	5,5%	3,6%										57	2,4%	1,6%						
31 Text.výr. a oděvnictví	10	1,0%								20	1,7%		30	1,3%							
32 Kožed. a obuv.-plast																					
33 Zprac. dřeva a hud. a.	58	5,6%	5,1%										58	2,5%	2,3%			4,8%			
34 Polygrafie a další			0,6%												0,3%						
36 Stavebnictví, g. a k.	83	8,0%	11,3%							86	7,2%	5,8%	169	7,2%	7,8%	10	6,0%				
37 Doprava a spoje										45	3,8%	4,1%	45	1,9%	1,9%						
39 Spec. a interd.ob.						31,8%									2,3%						
41 Zemědělství a lesn.	43	4,2%	4,3%							61	5,1%	5,1%	104	4,4%	4,3%						
43 Veterinářství a v.p.																					
53 Zdravotnictví			1,8%							101	8,4%	7,2%	101	4,3%	4,2%				15	21,7%	40,2%
61 Filozofie, teologie																					
63 Ekonomika a adm.										228	19,0%	19,0%	228	9,7%	8,9%						
64 Podnikání v ob.										30	2,5%		30	1,3%		71	42,8%	63,5%			
65 Gastron. ,hotel. a tur.	393	38,0%	39,2%			12,6%				95	7,9%	9,2%	488	20,8%	23,0%	58	34,9%	27,7%	41	59,4%	30,7%
66 Obchod	48	4,6%	5,3%	29	29,3%	19,2%							77	3,3%	3,8%						
68 Právní a veřejn. činn.										101	8,4%	9,8%	101	4,3%	4,6%						
69 Osobní a prov.sl.	87	8,4%	7,8%	26	26,3%	18,4%				45	3,8%	3,9%	158	6,7%	6,7%						
72 Public. ,knihov. a inf.												1,9%		0,9%							
75 Pedag. ,učitel. a soc.p.										62	5,2%	5,7%	62	2,6%	2,7%				13	18,8%	29,1%
78 Obecně odborná př.							7	100%	100%	174	14,5%	9,5%	181	7,7%	5,1%						
82 Umění a užité umění				14	14,1%	4,6%				28	2,3%	3,4%	42	1,8%	1,9%						
Celkem	1035	100%	100%	99	100%	100%	7	100%	100%	1200	100%	100%	2341	100%	100%	166	100%	100%	69	100%	100%

Pozn. Jednotlivé rozdíly mezi podíly nově přijatých žáků a absolventů jsou počítány jako poměrový ukazatel na základě výpočtu: podíl nově přijatých žáků v kraji/podíl absolventů v kraji.

Připravil NÚOV s využitím dat Ústavu pro informace ve vzdělávání.