



Libor Berný, Jana Motyková, Dana Kočková

# VYHODNOCENÍ ZÁVĚREČNÝCH ZKOUŠEK PODLE JEDNOTNÉHO ZADÁNÍ V ROCE 2012/2013

Z pohledu škol, editorů a odborníků z praxe



EVROPSKÁ UNIE



MINISTERSTVO ŠKOLSTVÍ,  
MLÁDEŽE A TĚLOVÝCHOVY



INVESTICE DO ROZVOJE VZDĚLÁVÁNÍ



**Libor Berný, Jana Motyková, Dana Kočková**

**VYHODNOCENÍ ZÁVĚREČNÝCH ZKOUŠEK PODLE JEDNOTNÉHO ZADÁNÍ  
V ROCE 2012/2013**

**Z pohledu škol, editorů a odborníků z praxe**

**Tiráž:**

**VYHODNOCENÍ ZÁVĚREČNÝCH ZKOUŠEK PODLE JEDNOTNÉHO ZADÁNÍ V ROCE 2012/2013.**

**Z pohledu škol, editorů a odborníků z praxe.**

Autoři: Libor Berný, Jana Motyková, Dana Kočková

Vydal Národní ústav pro vzdělávání, školské poradenské zařízení a zařízení pro další vzdělávání pedagogických pracovníků v rámci národního projektu MŠMT Nová závěrečná zkouška 2. Projekt je spolufinancován z Evropského sociálního fondu a ze státního rozpočtu ČR.

Praha 2013. 66 stran

## **OBSAH**

### **Díl 1**

**Zpracování informací ze škol**

### **Díl 2**

**Monitorování průběhu závěrečných zkoušek podle jednotného zadání ve školním roce 2012/2013 (Pohled editorů)**

Příloha

Přehled 112 monitoringů závěrečné zkoušky konané podle jednotného zadání

### **Díl 3**

**Posouzení jednotných zadání 2012/2013 odborníky z praxe**

Příloha

Seznam odborníků z praxe

## Díl 1

### Zpracování informací ze škol

Sběr dat ze škol byl zajišťován prostřednictvím informačního systému NZZ\_2. Každá škola měla možnost, nikoliv však povinnost, vyplnit zpětnou vazbu o realizaci závěrečných zkoušek.

#### I. NÁROČNOST TÉMAT

Školy, které se rozhodly dotazník vyplnit, vybraly pro každého žáka ze seznamu to téma, které si zvolil pro písemnou zkoušku a vylosoval pro praktickou a ústní zkoušku. K tématu pak přiřadily známku, kterou obdržel v jednotlivých zkouškách.

#### Záznam o výsledku jednotné závěrečné zkoušky

Jméno žáka	<input type="text" value="křestní jméno..."/>	<input type="text" value="příjmení..."/>
Písemná zkouška	<input type="text" value="téma..."/> ▼	<input type="text" value="známka..."/> ▼
Praktická zkouška	<input type="text" value="téma..."/> ▼	<input type="text" value="známka..."/> ▼
Ústní zkouška	<input type="text" value="téma..."/> ▼	<input type="text" value="známka..."/> ▼

Kolonky spojené se jménem žáka byly nepovinné údaje, školy je většinou nevyplňovaly nebo z důvodu anonymity a přehlednosti napsaly pouze žák 01, žák 02 atd.

- **Možnost vyplnit dotazník využilo 163 škol pro 58 oborů kategorie H a 30 oborů kategorie E. Celkem se jednalo 620 škol-oborů tj. 31% ze všech škol-oborů kategorie H a E, které měly žáky v posledním ročníku.**

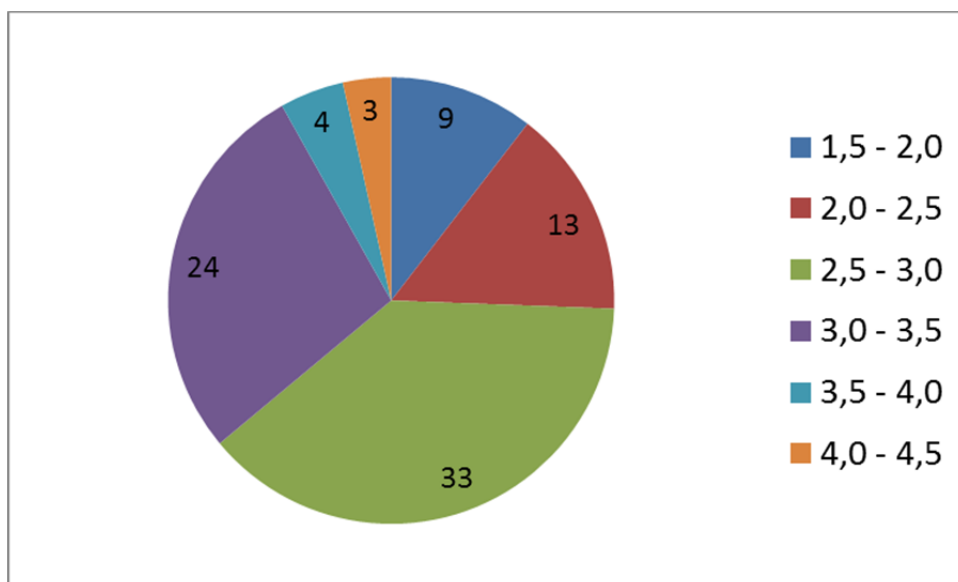
Zpracování výsledků žáků ukázalo, že písemná zkouška je pro žáky nejtěžší, průměr ze známek je 2,9 11% žáků získalo známku 1 a 6% neuspělo. U praktické zkoušky byl průměr 2,36, 25% žáků získalo 1 a pouze 2% žáků neuspěla. U ústní zkoušky byl průměr 2,51, 23% žáků získalo jedničku a 2% neuspěla.

## Písemná zkouška

V písemné zkoušce nejvíce žáků získalo známku tři. Znamka čtyři byla stejně zastoupena jako známka dvě. Pro realizaci jednotných zadání lze tak školám doporučit, aby se věnovaly více přípravě žáků na písemnou zkoušku. Při hlubší analýze výsledků podle témat se ukázaly rovněž rozdíly v náročnosti mezi jednotlivými obory. Ve většině oborů výsledky žáků odpovídaly celkovým výsledkům, přesto byly obory, kde většina žáků získala čtyřku nebo propadla. V těchto oborech byla témata velmi náročná. Naopak existují i obory, kde většina žáků získala jedničku nebo dvojku, a u nich lze hovořit o lehkých tématech. Tato data jsou tak podnětem k tomu, aby tvůrci témat zhodnotili jejich náročnost.

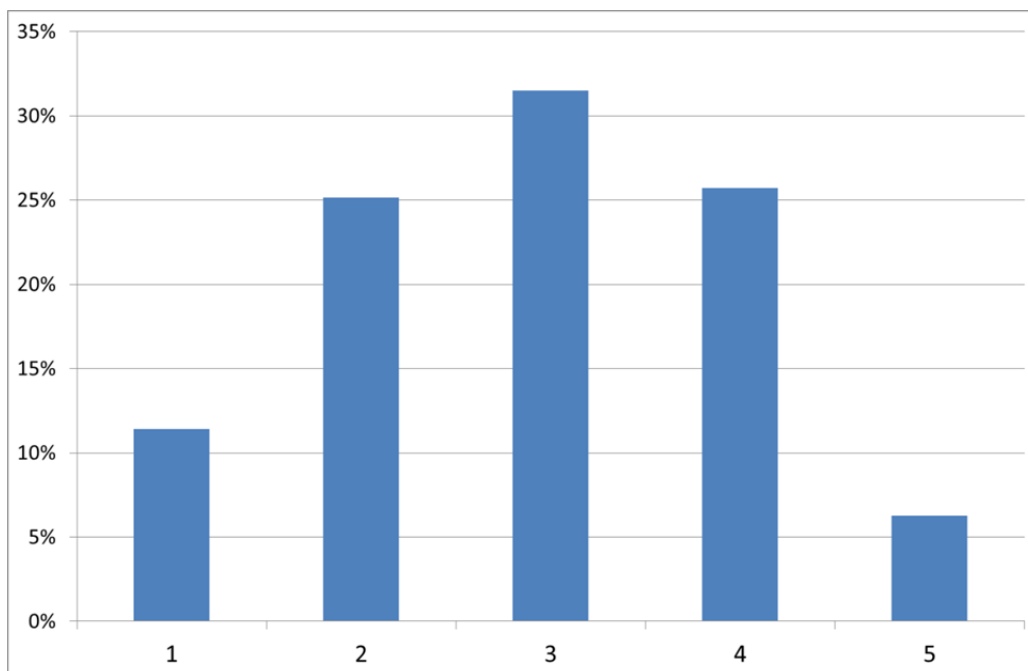
### Graf 1: Rozdílná náročnost témat

Obory jsou rozděleny do skupin podle průměrných výsledků žáků. Čísla v grafu uvádějí počet oborů v dané skupině. Jak je z grafu patrné, jsou obory, kde průměrné výsledky žáků jsou nižší než 3,5 a dokonce u tří oborů je průměrná známka nižší než 4.



## Graf 2: Výsledky žáků v písemné zkoušce

Ukazuje, kolik procent žáků získalo známku 1, 2, 3 a 4 a kolik procent neprospělo.

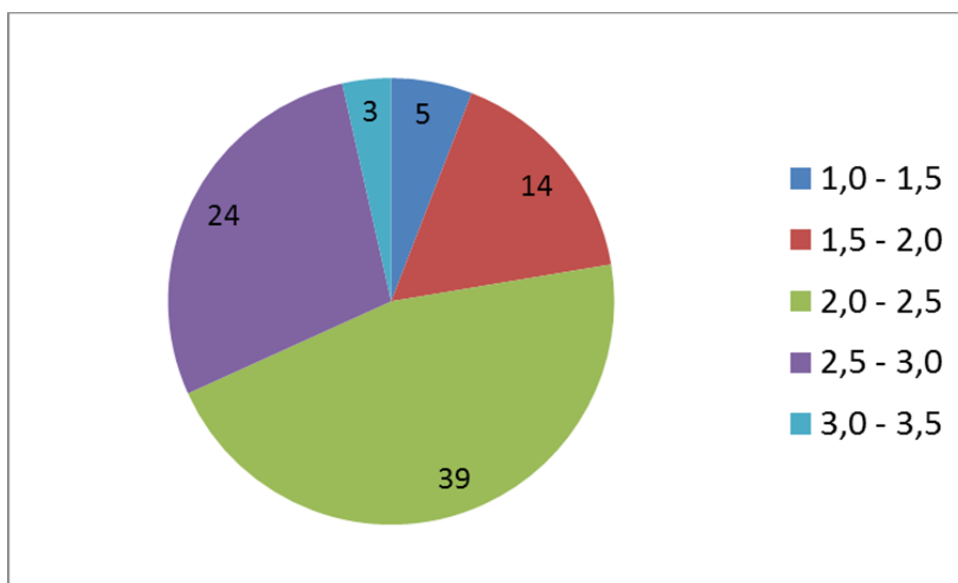


## Praktická zkouška

U praktické zkoušky byla dominantní známkou dvojka, známka jedna byla stejně zastoupena jako známka tři, takže je vidět, že témata byla pro žáky lehčí a také se na ně ve škole zřejmě už dopředu připravovali.

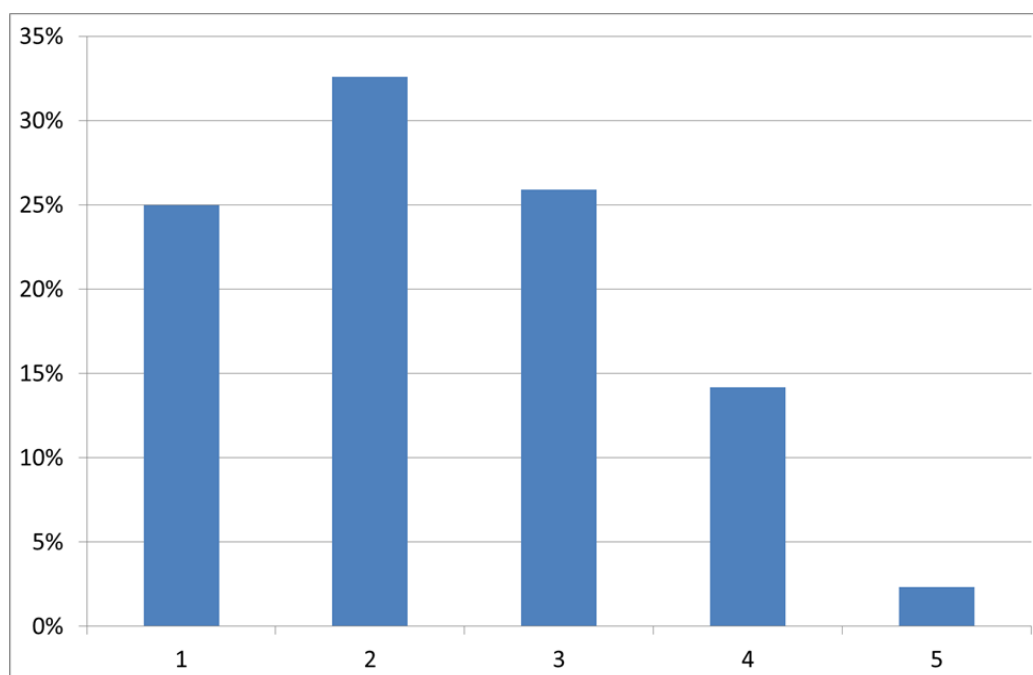
## Graf 3: Průměrné výsledky při praktické zkoušce

V následujícím grafu vidíme, že u 5 oborů průměr žákovských výsledků je mezi 1 a 1,5 a pouze tři obory mají průměr horší než 3.





**Graf 4: výsledky žáků v praktické zkoušce**

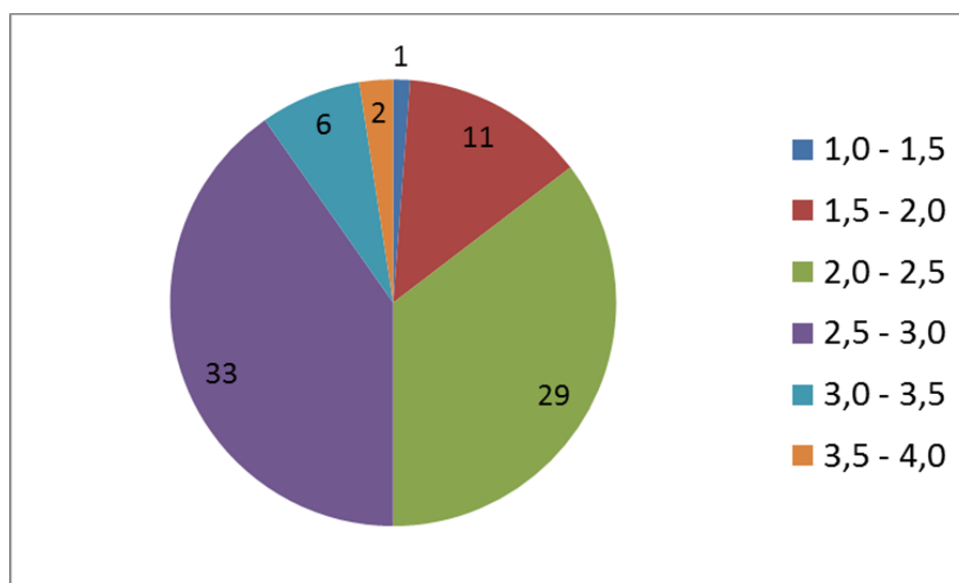


### Ústní zkouška

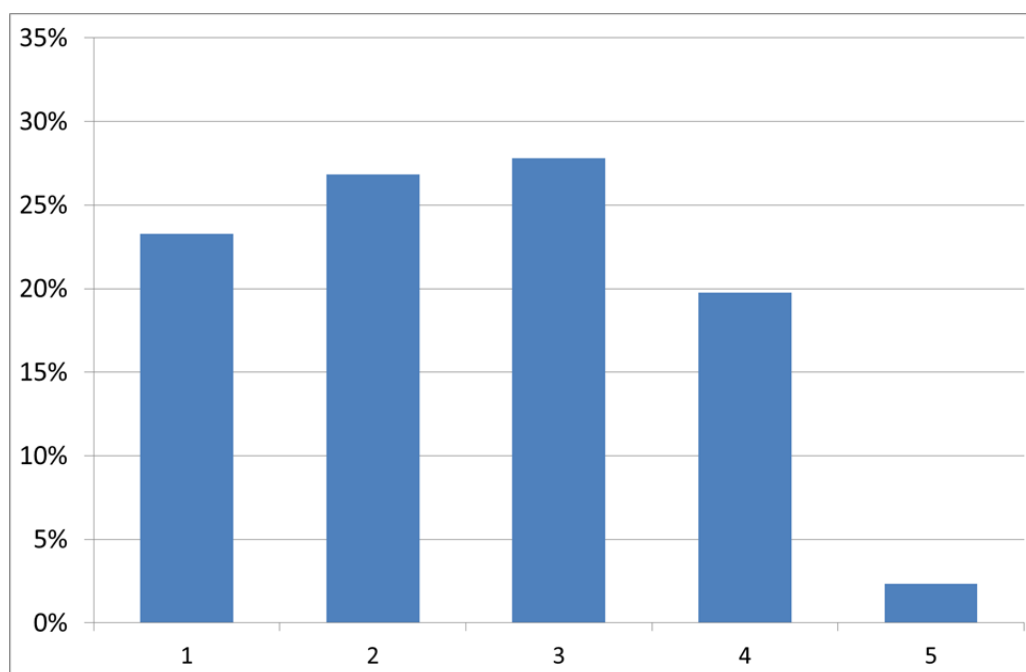
V ústní zkoušce jsou téměř rovnoměrně rozloženy známky od jedné do tří. Avšak významné je i zastoupení známky čtyři. Při hlubší analýze výsledků podle témat se ukázaly některé rozdíly mezi jednotlivými obory. Jednotné zadání neobsahuje ve většině oborů oddíl „Hodnocení, kritéria a pravidla“ a školy si hodnocení stanoví samy. Po hlubší analýze těchto dat bude třeba zvážit, zda i pro ústní zkoušku tento oddíl nepřipravit.

**Graf 5: Průměrné výsledky při ústní zkoušce**

Jak ukazuje následující graf, rozdělení oborů podle průměrných výsledků žáků v ústní zkoušce je pestřejší, jeden obor má průměr mezi 1 a 1,5, 11 oborů mezi 1,5 a 2 a na druhé straně 6 oborů s průměrem 3,0 až 3,5 a 2 obory s průměrem horším než 3,5.



**Graf 6: Výsledky žáků v ústní zkoušce**



## II. HODNOCENÍ TÉMAT

Školy měly možnost hodnotit také témata, která si vybraly. Každému z nich mohly přidělit známku, kterou ohodnotily zpracování tématu, tj. práci jeho tvůrců. Pro toto hodnocení byla stanovena jednotná metodika:

1. **výborné** zpracování bez obsahových a formálních chyb,
2. **velmi dobré** s drobnými formálními chybami, které neovlivnily průběh zkoušky,
3. **dobré** s obsahovými chybami, které si škola opravila,
4. **dostatečné** s řadou obsahových chyb, škola použila pouze některé části a jiné musela nahradit, aby nebyla ohrožena zkouška,
5. **nedostatečné** s takovým množstvím chyb, že téma musela škola vyřadit a nahradit ho jiným.

Pokud škola udělila známku 3 až 5, měla v komentáři chyby popsat. Tato kolonka sloužila také pro doplnění slovního hodnocení, komentář a upozornění na případné chyby.

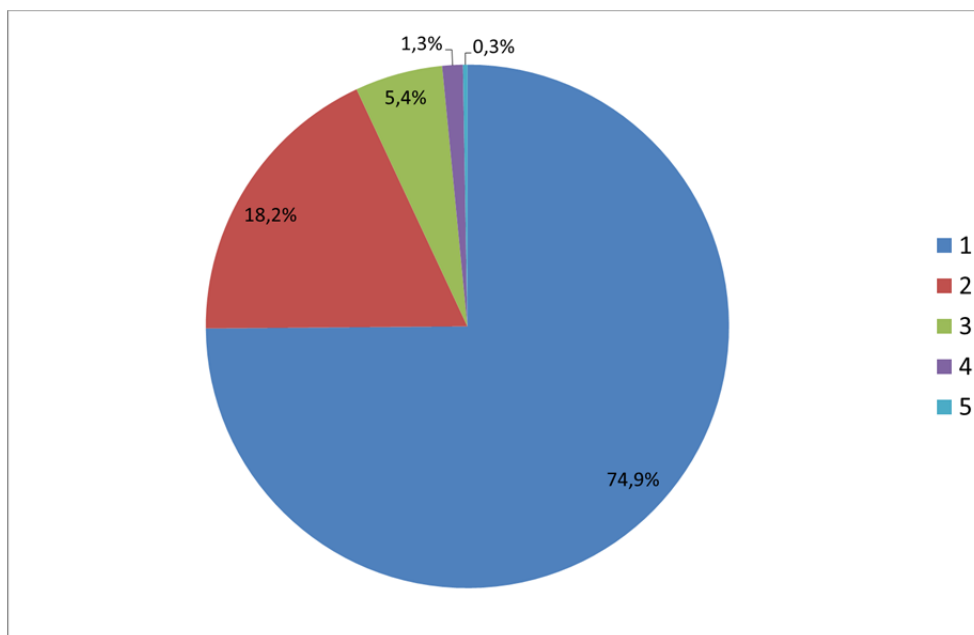
### Záznam o hodnocení tématu školou ×

---

Zkouška	<input type="text" value="písemná zkouška"/>
Téma	<input type="text" value="téma..."/>
Udělená známka	<input type="text" value="známka..."/>
Komentáře a hodnocení	<div style="border: 1px solid #ccc; height: 100px;"></div>

Možnost ohodnotit témata využilo 147 škol pro 49 oborů kategorie H a 30 oborů kategorie E. Celkem se jednalo o 534 škol-oborů tj. 26% ze všech škol-oborů kategorie H a E, které měly žáky v posledním ročníku.

**Graf 7: Hodnocení témat školami**



Známku 5 dostalo 23 témat v 11 oborech - vzhledem k tomu, že bylo připraveno téměř 6 tisíc témat, je to opravdu zanedbatelný počet. V některých případech udělila škola známku 5 a přitom se jedná pouze o doporučení, např.:

- Témata byla zaměřena pouze na strojní obrábění kovů - nelze z materiálního vybavení školy zabezpečit
- Chybělo téma montážní práce, ruční obrábění kovů (např. úhelník, svěrka, vratidlo)
- Spínače pro průmysl se neučí v takovém rozsahu, aby se daly zkoušet jako samostatné téma
- Úkol č. 8 - psychologie - skladba otázek postavena v takové náročnosti, která nevyžaduje výuku tohoto předmětu

**Všemi tématy, která získala známky 3 až 5, se budou řešitelé projektu dále zabývat. Editoři ve spolupráci s autory témat všechny připomínky škol vypořádají a chyby opraví.**

## Díl 2

### Monitorování průběhu závěrečných zkoušek podle jednotného zadání ve školním roce 2012/2013 (Pohled editorů)

#### I. PRŮBĚH MONITORINGU

Stejně jako v minulých letech i ve školním roce 2012/2013 monitorovali editoři ve vybraných školách průběh závěrečné zkoušky podle jednotného zadání (dále JZZZ) v oborech vzdělání, které mají ve své gesci. Vzhledem k vysokému počtu jednotných zadání a termínům závěrečných zkoušek ve školách bylo stanoveno, že by všichni editoři měli závazně realizovat ke každému z vytvořených JZZZ jeden monitoring v příslušném oboru vzdělání. Přesto se některým editorům podařilo navštívit více škol s daným oborem vzdělání, což bylo přínosné z hlediska možnosti porovnání úrovně monitorované zkoušky, nebo byly monitorovány různé zkoušky téhož oboru.

Dále bylo editorům doporučeno preferovat ty školy, které ve školním roce 2012/2013 realizovaly závěrečnou zkoušku podle jednotného zadání poprvé. Toto bylo reálnější zejména u oborů vzdělání kategorie E, v případě oborů vzdělání kategorie H to bylo možné dodržet pouze v případě čteněji zastoupených oborů vzdělání.

Monitorování závěrečné zkoušky se zaměřilo na průběh praktické a ústní zkoušky. Zároveň byly zjišťovány i poznatky škol z realizace písemné zkoušky. Při monitorování ústní zkoušky bylo navíc možné získat informace o průběhu celé závěrečné zkoušky (tj. všech dílčích zkoušek – písemné, praktické, ústní).

V letošním roce byly při monitoringu rovněž zjišťovány technické možnosti škol, týkající se případné realizace písemné zkoušky elektronicky s využitím školních počítačových sítí.

#### 1. Monitorované oblasti

Monitoring probíhal v souladu se strukturou dotazníku, který editoři vyplňovali po návštěvě příslušné školy. Sledování průběhu příslušné zkoušky a rozhovory s vyučujícími/zkoušejícími, příp. dalšími členy zkušební komise, byly zaměřeny na tři základní oblasti, rozčleněné do dílčích obsahových okruhů:

##### 1.1 Příprava závěrečné zkoušky podle jednotného zadání

Zde editoři v řízeném rozhovoru s vyučujícími (příp. ředitelem školy, zástupcem ředitele, předsedou předmětové komise, vedoucím učitelem odborného výcviku apod.) zjišťovali zkušenosti školy s přípravou podkladů pro závěrečnou zkoušku.

- a) Rozhodování o využití JZZZ: Jednalo se o získání poznatků o tom, zda škola využila při konání závěrečné zkoušky jednotné zadání v celém rozsahu, tedy v písemné, praktické a ústní zkoušce nebo pouze v některé z nich. V tomto případě editoři zjišťovali důvody, pro které škola využila jednotné zadání pouze částečně.
- b) Příprava závěrečné zkoušky: Získání informací bylo orientováno na způsob, jakým škola témata jednotlivých zkoušek vybírala. Zda používala pro jejich výběr popisy nebo zda si stáhla všechna témata zařazená v JZZZ. Dále bylo zjišťováno, zda se při sestavování vlastního obsahu JZZZ vyskytly nějaké problémy a v neposlední řadě bylo mapováno, zda a jakým způsobem škola upravovala JZZZ pro žáky se speciálními vzdělávacími potřebami.

**Metodická pomoc: Pracovníci školy byli dotazováni na to, jestli při přípravě závěrečné zkoušky využili některé z nabízených možností metodické pomoci** (např. metodickou příručku Závěrečná zkouška podle jednotného zadání ve škole – školní rok 2012/2013, webové stránky projektu, doplňující informace či přímou pomoc od pracovníků NÚV aj.). Pokud ano, pak editoři zjišťovali které, zda byly srozumitelné a dostačující.

## **1.2 Realizace závěrečné zkoušky podle jednotného zadání**

V této části dotazníku editoři zaznamenávali jak svoje bezprostřední poznatky z průběhu monitorované zkoušky, tak i zprostředkované informace k dalším zkouškám, které získali v rozhovorech se členy zkušební komise, ředitelem školy aj. Jednalo se o dodatečné zjištění potřebných údajů k písemné zkoušce, při monitoringu ústní zkoušky i o údaje k průběhu praktické zkoušky. Ovšem i při monitorování praktické zkoušky bylo možné zjistit řadu údajů k připravené ústní zkoušce (počet stanovených témat, názory vyučujících na jejich náročnost apod.).

- a) Organizační zajištění monitorované zkoušky: Monitorující posuzovali místo konání a personální zabezpečení zkoušky, její průběh a soulad s organizačními pokyny uvedenými v JZZZ. V případě praktické zkoušky rovněž zaznamenávali vybavenost příslušných pracovišť a sledovali používání pracovních oděvů, ochranných pracovních prostředků a dodržování předpisů BOZP. U ústní zkoušky zjišťovali, zda škola v souladu s doporučením v JZZZ připravila žákům potřebné podklady vztahující se k vylosovanému tématu.
- b) Komunikace učitele a žáků: Editoři posuzovali, zda během konání závěrečné zkoušky byly žákům poskytnuty všechny potřebné informace ke sledované zkoušce/tématu a jaký byl celkový přístup učitelů k žákům. U praktické zkoušky sledovali, zda a do jaké míry byl žákům poskytnutý prostor pro dotazy, u ústní zkoušky hodnotili projev žáků včetně uplatňování praktického přístupu u otázek ze světa práce a způsob vedení dialogu se žákem.
- c) Úroveň připravenosti žáků: U sledované zkoušky monitorující zaznamenávali úroveň prokazovaných odborných vědomostí, dovedností, příp. klíčových kompetencí žáků. Kromě toho zjišťovali názory vyučujících/zkoušejících a dalších členů zkušební komise na úroveň vědomostí a dovedností žáků u dalších zkoušek/zkoušky.

- d) Způsob hodnocení žáků: V tomto oddíle dotazníku editoři zjišťovali, zda byly ve škole využívány hodnoticí nástroje uvedené v jednotném zadání, případně popsali problémy, které se zde vyskytly. Dále zaznamenávali soulad/nesoulad v hodnocení mezi členy zkušební komise a sledovali, kdo hodnocení zásadně ovlivňoval. Pozornost věnovali rovněž podílu odborníka z praxe na hodnocení zkoušky, při které byl přítomen.
- e) Samostatná odborná práce (SOP): Pokud byla součástí JZZZ samostatná odborná práce, byly zjišťovány názory na poskytnutý podklad k SOP, který dále škola konkretizovala (srozumitelnost, úplnost potřebných údajů). Dále editoři zaznamenávali termín zadání a poskytnutý časový prostor na řešení SOP, rovněž se dotazovali na zkušenosti školy se zařazením SOP a v případě, že SOP nebyla součástí jednotného zadání, zjišťovali, zda by škola považovala za vhodné ji napříště do jednotného zadání pro daný obor zařadit.
- f) Průběh závěrečné zkoušky: Na tomto místě dotazníku editoři zaznamenávali údaje vztahující se jak k monitorované zkoušce, tak i k dalším zkouškám, kterých se neúčastnili.

U písemné zkoušky uváděli počet a identifikační čísla témat stanovených ředitelem školy a důvody, pro které byla témata vybrána. Zjišťovali a posuzovali časový limit poskytnutý žákům na volbu tématu a dotazovali se na to, jestli stanovená délka písemné zkoušky (240 minut) odpovídá potřebám žáků, respektive obsahové náročnosti řešení jednotlivých témat.

U praktické zkoušky rovněž editoři zjišťovali počet a identifikační čísla témat stanovených ředitelem školy včetně důvodů pro jejich volbu. I v tomto případě se dotazovali, zda délka praktické zkoušky, uvedená v JZZZ, odpovídá náročnosti řešení příslušných témat a potřebám oboru.

Stejně tak i u ústní zkoušky editoři zaznamenávali počet stanovených témat a zjišťovali, zda časový limit vymezený pro tuto zkoušku odpovídá potřebám žáků.

V závěru tohoto oddílu se editoři dotazovali, zda škola využila poskytnutou možnost zařazení školní části v rámci příslušné zkoušky. Zařazení vlastních specifik (vyplývajících z ŠVP) do obsahu závěrečné zkoušky umožňovala školám v přesně stanoveném rozsahu všechna vytvořená jednotná zadání, a to v rámci písemné nebo praktické zkoušky, příp. v obou těchto zkouškách.

### **1.3 Zjištění k technickým možnostem realizace písemné zkoušky**

Tato část monitoringu byla věnována rozhovorům s pracovníky školy, ve kterých byly mapovány názory na možnou realizaci písemné zkoušky na počítačích včetně stávajícího počítačového vybavení školy.

- a) Vyjádření k současnému stavu realizace písemné zkoušky bylo zaměřeno na zjištění, zda škola preferuje u písemné zkoušky odpovědi na jednotlivé otázky zpracovávané na zvláštní papíry označené razítkem/logem školy, nebo zda považuje za lepší vpisovat odpovědi přímo do tiskopisu zadání. Pedagogové byli rovněž dotazováni, zda v letošním roce žáci vypracovávali test na počítači (pokud byl do JZZZ zařazen).

- b) Vyjádření k budoucímu stavu možnosti realizace písemné zkoušky na počítači mapovalo úroveň jak počítačového vybavení škol, tak i personální zajištění pro vlastní realizaci zkoušky touto cestou. Otázky se orientovaly na tyto oblasti:
- a) Popis stávajícího počítačového vybavení školy (počet počítačových učeben, počet počítačů, operační systémy, internetové připojení)
  - b) IT znalosti zkoušejících a pracovníka odpovědného za IT školy (možnost odborníka instalovat SW pro zkoušku)
  - c) Nastavení pravidel pro práci ve školních počítačových sítích (přístupové údaje vyučujících a žáků pro práci ve školních počítačových sítích, datový prostor pro ukládání elektronických prací).

Na konci dotazníku byl ještě vyčleněn prostor pro další doplňující informace, které editoři při návštěvě školy zjistili nad rámec stanovených okruhů. Jednalo se zejména o zaznamenání problémů, se kterými se setkali a považovali je za potřebné v příštím období řešit (chyby v tématech, kvalita výkresové a obrázkové dokumentace aj.). Mohli zde eventuálně zaznamenat také některé postřehy a názory využitelné při tvorbě témat a sestavování JZZZ pro školní rok 2013/2014.

## **2. Realizace monitoringu**

V průběhu června 2013 provedli editoři ve školách 112 monitoringů v celkovém rozsahu 527 hodin (jeden monitoring průměrně trval 4,7 hod.). Z toho v oborech vzdělání kategorie H proběhlo 77 monitoringů v rozsahu 370 hodin, v oborech vzdělání kategorie E pak 35 monitoringů, které trvaly celkem 157 hodin.

Průběh závěrečné zkoušky podle jednotného zadání byl sledován v oborech vzdělání, pro které bylo ve školním roce 2012/2013 k dispozici JZZZ a v nichž školy měly žáky ve 3. ročníku. Jednalo se o 59 oborů vzdělání kategorie H a 31 oborů vzdělání kategorie E.

V jednom případě (41-52-E/02 Zahradnická výroba) se jednalo o návštěvu školy, pro kterou se bude JZZZ vytvářet až v příštím školním roce (tato škola učí podle ŠVP s ročním předstihem).

Ve školním roce 2013/2014 bude ještě vytvořeno JZZZ pro obory vzdělání kategorie E 36-51-E/01 Dlaždičské práce a 36-62-E/01 Sklenářské práce.

V některých školách byla monitorována závěrečná zkouška i v případě, kdy byla podle jednotného zadání realizována pouze její část (např. pouze písemná, praktická, ústní zkouška nebo jejich kombinace) a editoři zjišťovali důvody, proč se příslušná škola zatím nerozhodla pro uplatnění jednotného zadání v celém rozsahu závěrečné zkoušky.



## II. VÝSLEDKY MONITORINGU ZÁVĚREČNÉ ZKOUŠKY PODLE JEDNOTNÉHO ZADÁNÍ

### 1 Příprava závěrečné zkoušky podle jednotného zadání

#### 1.1 Rozhodování o využití JZZZ

Jednotné zadání závěrečné zkoušky využilo v celém rozsahu (písemná, praktická, ústní zkouška celkem 97 navštívených škol (87 %).

Pokud škola podle jednotného zadání realizovala pouze dílčí zkoušky, nejčastěji využívala témata písemné a ústní zkoušky. Praktická zkouška je z hlediska realizace nejsložitější (finanční nároky, příprava materiálů, odbyt výrobků) a její příprava podle jednotného zadání je oproti ostatním zkouškám nepochybně náročnější. Proto některé školy ještě v letošním roce realizovaly praktickou zkoušku podle vlastního zadání.

Důvody byly v monitorovaných případech následující:

- SOŠ a SOU, Praha, obor vzdělání 31-58-H/01 Krejčí - v praktické zkoušce žákyně zhotovovaly model/plášť podle svého přání a ze svého materiálu v náročnějším provedení, než jaké bylo v tématech JZZZ;
- SOŠ, Liberec, obor vzdělání 31-59-E/01 Šití oděvů - škola nevyužila témata z časových důvodů (málo času na přípravu);
- SOU stavební, Benešov, obor vzdělání 31-59-E/01 Šití oděvů - škola nevyužila témata z časových důvodů (žákyně již koupily materiál na výrobky, které si při ZZ chtěly zhotovit, a které nebyly v nabídce JZZZ);
- SŠ umělecká a řemeslná, Praha 5, obor vzdělání 33-59-H/01 Čalouník - vzhledem k malému zájmu o obor škola disponuje pouze menší čalounickou dílnou, z tohoto důvodu žáci 3. ročníku realizují praktickou výuku v čalounických provozech, kde také skládají praktickou ZZ;
- SŠ stavebních řemesel, Brno – Bosonohy, obory vzdělání 36-52-H/004 Mechanik plynových zařízení a 36-52-H/01 Instalatér - někteří žáci konali zkoušku na reálném pracovišti (finančně náročné);
- Švehlova střední škola polytechnická Prostějov, obor vzdělání 39-41-H/01 Malíř a lakýrník – v praktické zkoušce žáci dokončovali rozdělanou zakázku.

Ve dvou případech školy důvod vlastního zadání nevedly:

- Střední škola automobilní Ústí nad Orlicí, obor vzdělání 23-55-H/02 Karosář
- Střední škola gastronomie a obchodu, obor vzdělání 36-64-E/01 Tesařské práce.

Ve Střední škole stavební a dřevozpracující, obor vzdělání 33-57-E/502 Zpracování dřeva byla naopak podle jednotného zadání zrealizována pouze praktická zkouška, písemnou a ústní závěrečnou zkoušku škola přizpůsobila individuálním potřebám žáků oboru vzdělání E a témata zvolila vlastní.

Střední lesnická a SOŠ sociální Šluknov, obor vzdělání 41-56-H/01 Lesní mechanizátor, v tomto školním roce využila pouze ústní zkoušku JZZZ, na jednotné zadání přechází postupně a s kompletní zkouškou dle JZZZ je počítáno v příštím školním roce.

Pouze 3 monitorované školy (2,7 %) nevyužily JZZZ ani v jedné zkoušce:

- SOŠ Třineckých železáren, obor vzdělání 23-51-E/004 Zámečnické práce a údržba - došlo zde k omylu při informaci o možnosti využití, JZZZ využijí plně od příštího školního roku;
- Střední odborné učiliště stavební, Benešov, Jana Nohy 1302, obor vzdělání 36-55-E/001 Klempířské práce ve stavebnictví – nevyužili JZZZ z důvodu pozdního zveřejnění témat;
- Soukromá střední odborná škola a Soukromé střední odborné učiliště BEAN, Praha, s.r.o., obor vzdělání 82-51-H/03 Zlatník a klenotník – důvod neuveden.

## 1.2 Příprava závěrečné zkoušky

Většina monitorovaných škol si před výběrem témat jednotlivých zkoušek pro sestavení vlastního JZZZ stáhla všechna témata (při zaměření oboru témata příslušného zaměření) včetně anotací, následně byl proveden učiteli odborných předmětů jejich výběr, který byl předložen vedení školy ke schválení. Samotné anotace byly při sestavování daného JZZZ využity v menší míře, pouze ve 13 školách (11,6 %).

Problémy se při sestavování JZZZ školami, případně při přípravě JZZZ vyskytly ojediněle:

- OA, Hotelová škola, SOŠ Turnov v JZZZ oboru vzdělání 23-62-H/01 Jemný mechanik (ŠVP Optik) uvádí rozdílné označení témat ve verzi pro učitele a ve verzi pro žáka;
- SŠ a MŠ Aloyse Klara, Praha 4, obor vzdělání 28-57-E/001, Keramické práce, upozorňuje na přílišnou administrativní zátěž při tisku JZZZ- mnoho papírů na otázky, nejsou číslované stránky;
- Střední škola služeb a řemesel Stochov, J. Šípka 187 a SŠ stavebních řemesel, Brno – Bosonohy, obor vzdělání 36-52-H/01 Instalatér, poukazuje na nepříliš optimální zařazení příloh k tématům a z toho plynoucí komplikovanější tisk výkresové dokumentace a tabulek;
- SŠ Informatiky, poštovníctví a finančnictví Brno, obor vzdělání 37-51-H/01 Manipulant poštovního provozu a přepravy, uvádí problém s přidělením JZZZ;
- SOŠ zahradnická a SOU Rajhrad, obor vzdělání 41-52-H/01 Zahradník - zde se vyskytl problém při stahování témat, pouze jeden počítač byl schopen provést potřebné operace;
- SŠ chovu koní a jezdeckví Kladruby nad Labem, obor vzdělání 41-53-H/02 Jezdec a chovatel koní, měla problém při elektronické evidenci ZZ s kopírováním názvů témat do formulářů - nevhodný pdf. formát;
- Střední odborná škola logistická a Střední odborné učiliště Karlovy Vary, obor vzdělání 66-53-H/01 Operátor skladování, poukazuje na absenci soupisu všech ústních otázek (nákladný tisk jednotlivých otázek samostatně - nutné pro členy zkušební komise);

- OU Chroustovice, obor vzdělání 69-55-E/005 Práce ve zdravotnických a sociálních zařízeních - Pečovatelské práce, uvádí neostré obrázky a popisy soustav.

111 škol (99 %) uvedlo, že v JZZZ nebylo třeba provádět žádné úpravy pro žáky se speciálními vzdělávacími potřebami (SVP). Některé v této souvislosti doplnily, že ve šk. r. 2012/2013 neměly ve 3. ročníku žádné žáky se SVP, jiné sdělily, že příslušná témata JZZZ byla zpracována s ohledem na možnosti žáků se SVP a žádné zásahy do JZZZ nebyly třeba (zadání praktické zkoušky žáci zvládli samostatně a na velmi dobré řemeslné úrovni).

Ojedinele byl prodloužen čas u písemné a ústní zkoušky (navýšení o 25-100 %), v jedné škole psal žák písemnou zkoušku na počítači, u jedné žákyně asistovala u písemné zkoušky zapisovatelka.

V jedné škole (Střední škola, základní škola a mateřská škola pro zrakově postižené, obor vzdělání 69-53-H/01 Rekondiční a sportovní masér) byla pro žáky se zrakovým postižením zvětšena zadavateli velikost písma.

### **1.3. Metodická pomoc**

Pro přípravu závěrečné zkoušky podle jednotného zadání poskytoval NÚV školám různé druhy metodické pomoci. Všechny školy obdržely metodickou příručku Závěrečná zkouška podle jednotného zadání ve škole – školní rok 2012/2013 a mohly využívat průběžně aktualizované webové stránky projektu. Pokud potřebovaly získat ještě některé další doplňující informace či přímou pomoc, pak jim byli k dispozici určení pracovníci NÚV prostřednictvím elektronických nebo telefonických kontaktů, příp. osobních konzultací v NÚV.

Při monitoringu bylo zjištěno, že 104 škol (93 %) čerpalo při přípravě závěrečných zkoušek potřebné informace zejména z metodické příručky a webových stránek projektu.

Pro doplňující informace se na pracovníky NÚV, zejména editory a správce IIS, obrátilo 22 škol (19,6 %).

Žádnou metodickou pomoc nepotřebovalo 8 škol (7 %). V těchto případech se jedná zejména o členy autorských týmů pro tvorbu JZZZ nebo školy využívají JZZZ již opakovaně a mají v této oblasti dostatečné zkušenosti.

Monitorované školy, které využily metodickou pomoc, se shodly na tom, že poskytnuté informace byly zcela dostatečné a srozumitelné. Některé z nich navíc poukázaly na vstřícný přístup pracovníků NÚV nebo uvedly svůj názor na webové stránky projektu, které hodnotily jako přehledné a dobře uspořádané.

SŠ chovu koní a jezdeckví Kladruby nad Labem, obor vzdělání 41-53-H/02 Jezdec a chovatel koní, žádala pracovníky NÚV o zveřejnění témat v jiném formátu než pdf. Tomuto požadavku z důvodu zamezení možné nežádoucí manipulace s tématy nebylo vyhověno.

## **2 Realizace závěrečné zkoušky podle jednotného zadání**

Jak již bylo výše uvedeno, monitoring ve školách proběhl v termínech praktické a ústní zkoušky. Průběh praktické zkoušky byl monitorován ve 49 školách (44 %), ústní zkoušky v 63 školách (56 %). V jednotlivých částech dotazníku byly zaznamenávány i zprostředkované informace o zkouškách, kterých se editoři přímo neúčastnili. Poznatky z průběhu písemné

zkoušky tak bylo možné získat ve všech školách, monitoring ústní zkoušky umožnil navíc zjistit i informace k průběhu praktické zkoušky.

## **2.1 Organizační zajištění závěrečné zkoušky ze strany školy**

Z údajů uvedených monitorujícími vyplynulo, že odpovídající podmínky pro průběh závěrečné zkoušky se podařilo zabezpečit všem školám. Z přímých poznatků z monitoringu, příp. dodatečných informací ze škol, vyplynulo, že praktická zkouška obsáhla v podstatě všechny typy prostředí, ve kterých ji lze realizovat: školní dílny, střediska praktické výuky příp. další školní prostory určené pro výuku odborného výcviku, smluvní pracoviště ve firmách, kombinace odborných učeben školy s reálným prostředím, příp. pouze reálné prostředí (např. stavba, les, farma apod.). Přes rozmanitost prostředí konání praktické zkoušky nebyly v žádné škole zaznamenány problémy v jejím organizačním a personálním zajištění (učitelé odborného výcviku a odborných předmětů, vedoucí příslušných provozů příp. další pedagogický dozor). V 7 případech byl praktické zkoušce (zejména jejímu vyhodnocení) přítomen i odborník z praxe

**Přípravenost pracovišť pro konání praktické zkoušky** hodnotili všichni editoři jako plně odpovídající potřebám JZZZ. Ve všech školách byli žáci vybaveni vhodným pracovním oděvem, obuví a ochrannými pracovními prostředky. V průběhu zkoušky bylo důsledně sledováno dodržování předpisů BOZP, které je ve většině oborů vzdělání standardní součástí hodnocení. Pouze v jednom případě (Waldorfská škola Příbram, obor vzdělání 82-51-H/01 Umělecký kovář a zámečnický, pasíř, 82-51-H/02 Umělecký truhlář a řezbář) monitorující zjistil dílčí nedostatky v používání ochranných pracovních pomůcek, pracovního oděvu a obuvi.

Písemná a ústní zkouška se konala v budovách škol (případně odloučeného pracoviště) nejčastěji v učebnách všeobecně vzdělávacích nebo odborných předmětů. Personální zabezpečení zkoušek probíhalo v souladu s příslušnými předpisy. Z monitoringu vyplynulo, že ve všech školách byly příslušné prostory pečlivě připraveny a zkouška probíhala v příjemném prostředí. Pokud to umožňoval charakter oboru vzdělání, byly v učebnách při ústní zkoušce rovněž vystaveny výsledky praktické zkoušky jednotlivých žáků. U oborů vzdělání, v nichž součástí JZZZ tvořila samostatná odborná práce (SOP), byly vystaveny i svázané výtisky SOP jednotlivých žáků, příp. i výrobky zhotovené na základě této práce.

Všechny monitorované zkoušky probíhaly plynule, podle stanoveného harmonogramu. Pouze v jednom případě (OU, Hostinné, obor vzdělání 34-57-E/001 Knihařské práce) dvě ze tří žákyň přišly na ústní zkoušku pozdě. Při malém počtu žákyň to nezpůsobilo žádný závažnější problém, došlo jen k mírnému časovému posunu zkoušky.

Na základě dodatečných informací, poskytnutých školami k průběhu písemné zkoušky, lze uvést, že se v jejím zajištění nikde neprojevil problémy.

V případě ústní zkoušky bylo zjištěno, že všechny školy měly **připraveny pro žáky potřebné podklady** v souladu s organizačními pokyny uvedenými v JZZZ. Tam, kde to charakter otázek umožňoval, byly připraveny další materiály, které žákům usnadnily jak přípravu na zkoušku, tak i její konání. Jednalo se zejména o schémata, výkresy, obrázky, tabulky, modely, vzorky materiálů, surovin, podle možností i výrobků. U řady škol monitorující ocenili jejich výběr, příp. kvalitu zpracování.

Při monitorování průběhu závěrečné zkoušky bylo ve 109 případech (97 %) potvrzeno plné **respektování organizačních pokynů stanovených v JZZZ.**

Pouze u praktické zkoušky oboru vzdělání 29-51-E/02 Potravinářské práce (SŠ technická, gastronomická a automobilní, Chomutov), která se konala v reálném provozu, témata nebyla realizována v plném rozsahu, protože nebylo organizačně možné, aby žákyně samy připravily a zpracovaly potřebné množství surovin, příp. těsta.

V průběhu praktické zkoušky oboru vzdělání 37-51-H/01 Manipulant poštovního provozu a přepravy (SŠ Informatiky, poštovníctví a finančnictví Brno) byli žáci tázáni na poštovní zeměpis, který není předmětem JZZZ a jejich odpovědi byly zohledněny při hodnocení ústní zkoušky.

Nesoulad s organizačními pokyny JZZZ uvádí editor v případě monitoringu praktické zkoušky oboru vzdělání 41-54-H/01 Kovář a podkovář (SOŠ Frýdek-Místek), ovšem bohužel bez bližšího upřesnění.

## 2.2 Komunikace učitele a žáků

K poskytnutí potřebných informací žákům monitorující shodně uváděli, že jak v případě praktické, tak i ústní zkoušky byly náležitě srozumitelné, vyčerpávající a zohledňující individuální potřeby žáků. V řadě škol si vyučující ověřovali, zda žák rozumí zadání tématu a podle potřeby mu je blíže objasnili.

Přístup učitelů k žákům v průběhu monitorovaných zkoušek byl rovněž shodně označován jako korektní, empatický, partnerský a pedagogicky profesionální. V monitorovaných oborech vzdělání *kategorie E* editoři uvádějí velice citlivý přístup učitelů k žákům a respektování specifik jejich osobnosti včetně případného stupně postižení.

Při praktické zkoušce žáci pracovali samostatně a soustředěně, bez zbytečné nervozity. Bylo zřejmé, že je příslušní vyučující předem seznámili s organizací zkoušky i s materiálním a technickým vybavením pracoviště. Učitelé byli vůči žákům vstřícní, průběžně sledovali jejich práci a kontrovali její kvalitu. V případě potřeby kladli doplňující otázky, které žáky usměrnily ke správnému rozhodnutí v dalším postupu práce. Pokud se žáci v průběhu plnění zadaných úkolů obraceli na vyučující s dotazy, byl jim věnován náležitý prostor.

Rovněž při ústní zkoušce byla ve všech školách zaznamenána vstřícná a přátelská atmosféra. Zkoušející a další členové zkušební komise dokázali vhodným způsobem zklidnit projevy zvýšené trémy a vnímat individuální dispozice žáků. Ve všech školách byla zaznamenána maximální snaha v podpoře samostatného vyjadřování žáků. Ke snadnějšímu vybavení potřebných vědomostí zkoušející využívali připravené podkladové materiály, praktické příklady, příp. zkušenosti žáků z odborného výcviku.

V případě charakteristiky projevu žáků u ústní zkoušky vyjadřovací schopnosti a znalosti odpovídaly jejich individuálním dispozicím. Monitorující se vesměs shodovali na průměrné až nižší verbální úrovni projevu žáků, která negativně ovlivňovala uplatnění v některých případech i velmi dobrých odborných vědomostí. Souvislý, plynulý ústní projev byl spíše ojedinělý, v převažující míře se jednalo spíše o zodpovídání doplňujících a návodných otázek.

Někteří editoři se ale také setkali s překvapivě vysokou úrovní komunikativních dovedností žáků, bezchybným používáním odborné terminologie a kultivovaným vystupováním, tedy s výkonem srovnatelným i se zkouškou vyššího stupně, například maturitní (Střední škola technických oborů Havířov – Šumbark, SOU včelařské - VVC, o.p.s., Nasavrky, SŠ umělecká a řemeslná, Praha 5).

Rovněž u oborů vzdělání kategorie E monitorující zaznamenali příkladné výkony. Například žáci OU Cvrčovice, Pohořelice, obor vzdělání 41-52-E/01 Zahradnické práce, byli výborně připraveni. Úroveň jejich odpovědí byla velmi dobrá a dokazovala vysokou míru znalostí odborných termínů. Také v případě doplňujících otázek žáci reagovali odborně a věcně správně.

Při zodpovídání otázek ze světa práce uplatňovali zkoušející zejména formu diskuze. Se žáky vedli dialog zaměřený na využití jejich osobních zkušeností a na příklady řešení různých konkrétních životních situací. Otázky ze světa práce byly formulovány tak, aby žákům logicky docházely souvislosti a aby si uvědomili důležitost těchto témat pro svůj budoucí život. Ve většině případů toto nečinilo žákům při zodpovídání problémy a dobře se v dané problematice orientovali. Pouze u oboru vzdělání 23-51-E/004 Zámečnické práce a údržba (SŠ a ZŠ Havířov – Šumbark) pedagogové vznesli poznámku, že pro obory E jsou otázky ze světa práce složitě formulované, měly by být jednodušší a snáze pochopitelné.

### **2.3 Úroveň připravenosti žáků**

Odborné vědomosti, dovednosti a klíčové kompetence byly monitorujícími hodnoceny jednak na základě vlastního názoru z monitorované zkoušky a jednak prostřednictvím interpretace zkoušejících a dalších členů zkušební komise v případně dalších zkoušek.

Odborné dovednosti a vědomosti žáků prokazované při praktické zkoušce monitorující obecně hodnotili pozitivně, žáci byli adekvátně připraveni, pochopitelně s individuálními rozdíly závislými na vztahu žáka k oboru vzdělání. Zejména v oborech vzdělání se SOP se opakovaně vyskytlo konstatování vysoké úrovně zručnosti některých žáků.

V případech odborných vědomostí a praktických dovedností žáků oborů kategorie vzdělávání E bylo konstatováno, že přiměřeně odpovídají jejich dispozicím.

U žáků oboru 41-51-E/006 Farmářské práce v OU Chroustovice byla při omezenějším samostatném projevu vyzdvížena jejich pracovitost a pečlivost, u žáků oboru vzdělání 29-51-E/01 Potravinářská výroba OU a PŠ, Praha 8 dobrá úroveň praktických dovedností a samostatná práce.

Výkony žáků oborů vzdělání kategorie H u ústní zkoušky byly podle názorů monitorujících přiměřené jejich výsledkům během studia. To znamená, že byly zaznamenány rozdílné výkony (od velmi slabých po velice dobré), a to bez ohledu na obor vzdělání či absolvovanou školu. Samostatný projev při ústní zkoušce byl často ovlivněn trémou žáka, kterou se snažili zkoušející svým přístupem co nejvíce eliminovat.

V případě oborů vzdělání kategorie E byl výkon žáků rovněž ovlivněn druhem a stupněm jejich zdravotního postižení. Ovšem i u této zkoušky označili editoři výkon žáků v některých školách za překvapivě kvalitní (OU Cvrčovice, 41-52-E/01 Zahradnické práce), v jiných podle jejich vyjádření chyběly elementární znalosti oboru (SOŠ stavební a zahradnická, Praha 9, 36-59-E/01 Podlahářské práce).

Podle názorů vyučujících/zkoušejících a dalších členů zkušební komise mají žáci obecně větší problémy v oblasti písemného vyjadřování než v oblasti praktických činností. Ne vždy se ale nutně muselo jednat o nedostatečné odborné znalosti, nýbrž se jako hlavní problém jeví písemný projev na jakémkoliv téma, i neoborné. Ve většině případů tak žáci dosahují lepší

výsledky u praktické zkoušky oproti zkouškám písemné a ústní, mnohdy se jedná o rozdíly až několika klasifikačních stupňů.

Dále tato skupina respondentů často poukazovala na snižující se úroveň odborných vědomostí a dovedností během několika posledních let, v řadě oborů vzdělání pak i na malý počet uchazečů o přijetí ke vzdělávání. Tyto faktory značně omezují možnosti stanovení přísnějších kritérií přijímacího řízení, což ve svém důsledku negativně ovlivňuje kvalitu výsledků vzdělávání.

Pokud byly shledány rozdíly v připravenosti žáků, pak nikoliv mezi obory vzdělání, příp. školami, ale mezi jednotlivými žáky, vyplývající zejména z jejich vzdělávacích předpokladů a odpovídající výsledkům dosahovaným v průběhu studia. Tyto rozdíly se pak podle vyjádření vyučujících projevují i v zájmu o studovaný obor a motivaci ke vzdělávání. Jako významný motivační faktor byly označovány možnosti budoucího uplatnění absolventů daného oboru vzdělání na regionálním trhu práce. Zejména u žáků, kteří se cíleně připravují pro konkrétní firmu či rodinný podnik, se projevuje vyšší odpovědnost v přístupu ke studiu i k přípravě na závěrečnou zkoušku.

Spokojenost s úrovní připravenosti žáků vyjádřili pedagogové rovněž na těch školách, kde nejslabší žáci školu opustili v již průběhu vzdělávání nebo nebyli připuštěni k závěrečné zkoušce.

Tradičně nadstandardní výsledky vzdělávání mají žáci SOU včelařského - VVC, o.p.s., Nasavrky (obor vzdělání 41-51-H/02 Včelař). V letošním školním roce v jediný den prospělo všech 22 zkoušených žáků u závěrečné zkoušky s vyznamenáním.

## **2.4 Způsob hodnocení žáků**

Z monitoringů vyplynulo, že nástroje hodnocení, které JZZZ nabízí, byly využity u praktické a písemné zkoušky a výrazně přispěly k objektivitě hodnocení žáků. V této souvislosti respondenti také poukazovali na srovnatelnost hodnocení v rámci všech oborů, které jsou ve škole zastoupeny.

V oboru vzdělání 41-56-E/01 Lesnické práce monitorovaná škola pokládá hodnocení písemné a praktické závěrečné zkoušky za příliš složité, proto JZZZ v těchto zkouškách nevyužila.

Hodnocení žáků při praktické zkoušce probíhalo v monitorovaných školách podle pravidel a kritérií stanovených v JZZZ. K záznamu bodového ohodnocení dílčích a celkových výsledků zkoušky byly využívány doporučené hodnoticí tabulky.

K hodnoticím nástrojům uvedly dílčí připomínky pouze 3 školy – jedna z nich navrhla zpřísnění bodového hodnocení z hlediska funkčnosti výrobku, druhá uvedla, že u praktické zkoušky byly navíc hodnoceny některé dílčí operace a třetí, že nebylo jasné, jak nakládat s dosažitelnými body (jak je odečítat, obor vzdělání 34-57-E/001 Knihařské práce).

Ve 3 monitorovaných školách pro praktickou zkoušku hodnoticí nástroj nebyl využit, protože škola realizovala svoje vlastní zadání.

K hodnocení ústní zkoušky monitorující většinou uváděli, že při návrhu klasifikace jednotlivých žáků vycházeli členové zkušební komise zejména z posouzení váhy otázek zařazených v daném tématu z hlediska jejich významu pro výkon příslušné profese (zejména

odborné znalosti). Hodnocení vždy navrhoval zkoušející a ostatní členové komise se vyjadřovali k tomuto návrhu.

Z vyjádření škol k hodnocení písemné zkoušky vyplynulo, že ve všech případech byly plně využity hodnoticí nástroje uvedené v JZZZ. V jednom případě byl podán návrh na dílčí změnu u jedné oblasti písemné ZZ a jedna škola uvádí, že nevyžívala část JZZZ Správné odpovědi, protože zkoušejícími byli odborníci v daném oboru a zpracované odpovědi nepotřebují. Částí pedagogů byla tato část JZZZ označena za zbytečnou a formální.

Z údajů monitorujících dále vyplynulo, že při hodnocení jednotlivých zkoušek se v žádné škole neprojevily mezi členy zkušební komise zásadní názorové rozpory. Dílčí zkoušky jsou hodnoceny komisemi složenými z vyučujících odborných předmětů a odborného výcviku. Konečné hodnocení ZZ je výsledkem dohody všech členů hodnoticí komise. Pokud ve zkušební komisi dojde k hlasování o známce, při rovnosti hlasů rozhoduje předseda komise.

Ve většině škol byl v návrzích klasifikace žáků zaznamenán vzájemný soulad, pokud se rozdíly výjimečně vyskytly, nebyly podstatné a členové komise bez problémů dospěli ke konsensu.

Při *praktické zkoušce* předkládali návrhy klasifikace (s využitím hodnoticích nástrojů JZZZ) zejména učitelé odborného výcviku, vedoucí učitelé odborného výcviku, příp. zástupce ředitele pro praktické vyučování. Jejich názor měl při projednávání hodnocení jednotlivých žáků rozhodující váhu. Pokud byl při zkoušce přítomen odborník z praxe, pak do samotného průběhu zkoušky obvykle nevstupoval a celkové hodnocení žáka výrazněji neovlivňoval. S vyučujícími však zpravidla probíral úroveň praktických dovedností jednotlivých žáků, příp. se vyjadřoval k dílčím výsledkům jejich práce (s výjimkou, kdy se zkouška konala na externím pracovišti; v tom případě hodnocení zkoušky navrhoval). Ve dvou případech monitorování praktické zkoušky byla vyhlášena klasifikace následující den.

Na základě údajů z monitoringu *ústní zkoušky* lze obecně konstatovat, že nejvýznamnější roli při zkoušení a také při hodnocení žáků zaujímal vyučující příslušných odborných předmětů (zkoušející učitelé). Odborníci z praxe byli přítomni při ústní zkoušce ve většině škol. K hodnocení aktivně přispívali sdělováním svých názorů na výkony jednotlivých žáků a nebyl zaznamenán výrazný odstup v jejich hodnocení a hodnocení ostatních členů zkušební komise.

Z vyjádření škol k hodnocení *písemné zkoušky* je patrné, že při klasifikaci jednotlivých žáků přikládali členové zkušební komise rozhodující váhu návrhu vyučujícího/vyučujících příslušných odborných předmětů.

Závěrem této části monitorovacího dotazníku lze konstatovat, že hodnocení závěrečných zkoušek na všech monitorovaných školách proběhlo bez závažných problémů a v souladu s platnou legislativou.

## **2.5 Samostatná odborná práce**

Samostatná odborná práce (SOP) byla při závěrečné zkoušce realizována v rámci praktické zkoušky v 8 oborech vzdělání kategorie H: jemný mechanik - hodinář, cukrář, montér suchých staveb, včelař, kuchař – číšník, kadeřník, umělecký kovář a zámečnický, pasíř a umělecký keramik.

Ke srozumitelnosti a úplnosti údajů uvedených v podkladech ke zpracování SOP, které příslušné školy obdržely v lednu 2013 (a byly rovněž zařazeny jako příloha do JZZZ), neměli



vyučující žádné připomínky. SOP byla žákům zadávána v lednu-únoru, na její zpracování byly zpravidla poskytnuty 2 měsíce. Akademie - VOŠ, Gymnázium a SOŠUP, Světlá nad Sázavou (obor vzdělání 82-51-H/01 Umělecký kovář a zámečnick, pasíř) by uvítala dřívější termín zadání SOP. V žádné z 12 monitorovaných škol nebyly v souvislosti se SOP zaznamenány problémy, všichni žáci odevzdali práce ve stanoveném termínu, v požadovaném rozsahu a formální úpravě.

Dotazované školy vyjádřily jednoznačně pozitivní názor na zařazení SOP do jednotného zadání. Uváděn byl zejména přínos pro žáky jak z hlediska prokázání odborných, tak i klíčových kompetencí (zejména využívání prostředků informačních a komunikačních technologií, práce s informacemi).

Střední škola technická, kde se v letošním roce SOP pilotně ověřovala v oboru vzdělání 36-66-H/01 Montér suchých staveb, v dotazníku uvádí, že z důvodu obhajoby a pedagogického vedení SOP (učitelé odborných předmětů) by bylo vhodnější zařazení SOP do rámce ústní zkoušky

Úroveň písemného zpracování SOP, její prezentace a obhajoba včetně výsledků praktického řešení byla rovněž celkově hodnocena kladně. SOU včelařské - VVC, o.p.s., Nasavrky uvažují o zveřejnění SOP na webu školy.

V případě oborů vzdělání, ve kterých nebyla SOP součástí jednotného zadání, zástupci škol konstatovali, že jejím zařazení do JZZZ vzhledem k charakteru oboru vzdělání neuvažují.

## **2.6 Průběh závěrečné zkoušky**

K písemné zkoušce monitorující zjišťovali počet a ID témat, která pro tuto zkoušku ředitel školy stanovil, důvody pro jejich volbu a časové limity pro volbu i zpracování témat.

V souladu s organizačními pokyny pro realizaci závěrečné zkoušky ředitelé (ve spolupráci s jednotlivými vyučujícími odborných předmětů nebo na návrh předmětové komise) v naprosté většině vybrali 3 témata (jednou 4 témata, jednou 5 témat a ve 3 oborech vzdělání 6 témat).

Důvodem jejich volby byl soulad s obsahem ŠVP, náročností výuky, zaměřením školy a v neposlední řadě výběr ovlivňovaly i potřeby podnikatelské sféry regionu. V jednom případě byly rozhodující otázky z cizího jazyka.

Časový prostor, poskytnutý žákům na volbu tématu se v jednotlivých školách pohyboval v rozmezí 10, 15 a 20 minut, přičemž nejčastěji bylo uváděno 15 minut. V pěti oborech vzdělání kategorie E byl čas pro volbu tématu prodloužen na 30 minut.

Všechny školy dále potvrdily, že 240 minut, stanovených vyhláškou č. 47/2005 Sb. pro konání písemné zkoušky, zcela odpovídá potřebám žáků, tj. obsahové náročnosti řešení jednotlivých témat. Někteří žáci odevzdali výsledky své práce v dřívějším časovém limitu, jiní jej využili plně. Zajímavé je zjištění, že část žáků časový limit nevyužije a odchází (výrazně) dříve, ačkoliv práce není zdaleka hotová. Jako možné vysvětlení se nabízí problém se soustředěním na tak dlouhou dobu.

Pro praktickou zkoušku podle JZZZ stanovili ředitelé škol nejčastěji jedno téma – celkem se jednalo o 61 škol (54,5 %). V ostatních školách bylo stanoveno více témat, ze kterých žáci losovali. Ve 14 školách byla z jednotného zadání vybrána 2 témata, v 11 školách žáci losovali

z 3 témat, ve 4 školách z 6 témat. Ve 2 školách byla stanovena 4, 10, 12 témat, po jedné škole bylo žákům předloženo k losování 7,8, 13, 166, 7, 9, 12 a 13 témat. Důvody výběru témat byly shodné jako u písemné zkoušky, navíc bylo zohledněno vybavení resp. technické možnosti škol nebo sociálních partnerů, materiální náročnost a příprava zkoušky, případně také využití výrobků.

Až na jednu výjimku všechny tyto školy potvrdily, že stanovená délka praktické zkoušky odpovídá obsahu jednotlivých témat a potřebám oboru. Pouze v jedné škole (ISŠ, Moravská Třebová) uvedli, že by v oboru vzdělání 23-55-H/01 Klempíř měla být délka praktické zkoušky prodloužena, protože stávající časový limit splnil pouze nejlepší žák.

Pro ústní zkoušku bylo ve většině škol (76 škol, 68 %) stanoveno 25 témat. V případě 23 škol se jednalo o 30 témat, v jedné škole o 26, 28 a 29 témat.

Časový limit, stanovený pro konání ústní zkoušky, označily všechny školy za vyhovující a odpovídající potřebám žáků. V jedné škole oboru vzdělání E byl z důvodu specifických vzdělávacích potřeb časový limit navýšen o 15 minut.

Poskytnutou možnost zařazení školní části v rámci některé zkoušky využilo 14 škol. Tři z nich pro tento účel využily zbývající časový prostor v rámci praktické zkoušky (tzn., pokud praktická zkouška podle JZZZ nezaujímal veškerý čas stanovený vyhláškou č. 47/2005 Sb.), jedna zvolila písemnou zkoušku (kde bylo možné podle uvážení nahradit v jednotlivých tématech označené otázky/úkoly), ostatní školy neuvedly, v rámci které zkoušky školní část realizovaly.

### 3 Zjištění k technickým možnostem realizace písemné zkoušky

Při návštěvách škol si monitorující vymezili určitý časový prostor na rozhovory s pracovníky školy, ve kterých se zaměřili na možnosti škol realizovat písemnou zkoušku na počítačích.

#### 3.1 Vyjádření k současnému stavu – klasickou cestou

Většina škol (70 %) považuje za vhodné, aby žáci vypracovávali odpovědi na jednotlivé otázky písemné zkoušky (rukopisem) na zvláštní papíry označené razítkem/logem školy. Někde je to zaběhlá tradice (Krejčí, Zahradník), někde žáci na zvláštní papír připravují výpočty (Prodavač) nebo kreslí výkresy a obrázky (Truhlář, Strojní mechanik). Některé školy přímo odmítají, aby jejich žáci psali odpovědi přímo do zadání, jiné požadují větší prostor pro odpověď žáka, další by se omezili pouze na vyplňování tabulek. Škola z Havířové – Šumbarku napsala: „pouze v případě precizně a jednoznačně "profesionálně" připravených podkladů (jednoznačné znění otázky, jasné, přehledné obrázky s dokonalou čitelností)“.

24 % škol naopak preferuje vyplňování odpovědí přímo do zadání témat, 5 % škol se nevyjádřilo. Škola v Hustopečích u Brna doporučuje v oboru Zedník částečně pro některé otázky použít další prázdný papír a některé doplňovat přímo do textu zadání.

Vzhledem k tomu, že požadavek zpracování témat písemné zkoušky na počítačích znamená, že žáci budou vyplňovat odpovědi přímo do zadání k jednotlivým úkolům, pak je docela zarážející poměrně vysoké procento škol, které tuto možnost odmítají. Určitě je to pro ně nový způsob a naopak obavy z nedostatečného prostoru pro odpověď žáka budou realizací na počítačích odstraněny.

Na otázku, zda už v letošním školním roce žáci vypracovali test na počítači, odpovědělo 80 % škol, že ne. V dalších 10% test nebyl součástí zadání, 3 % škol test na počítačích realizovalo a zbylých 7 % test na počítačích sice nerealizovalo, ale uvítalo by tuto možnost.

### **3.2 Vyjádření k budoucímu stavu možnosti realizace písemné zkoušky na počítači**

#### **3.2.1 Popis stávajícího počítačového vybavení školy**

Všechny školy až na jednu odbornou školu spojenou s MŠ a ZŠ mají počítačové učebny, kde jsou počítače propojené do sítě. Průměr počtu učeben na školu je 3, přičemž 15 % má jednu učebnu, 33 % má dvě učebny, 16 % tři. 4 učebny má 10 % škol a 9 % škol má pět učeben. Zbylé školy jsou ještě lépe vybaveny a mají 6 a více učeben ve škole. Průměrný počet počítačů na školu je 50, pouze 2 školy mají méně jak 15 počítačů, nejčastějším modelem jsou dvě počítačové učebny po 15 počítačích nebo 4 opět po 15 počítačích.

Co se týče charakteristiky výkonu převážně většiny počítačů a serverů přibližně tři čtvrtiny škol má dostatečné vybavení pro realizaci lokální části IS NZZ. Další pětina škol se připravuje na inovaci, která má proběhnout během letošního školního roku. Počet škol, které jsou vybaveny nedostatečně je v celém vzorku pouze pět. Většina škol používá ve školních sítích síťový operační systém Microsoft (92 %), pouze čtyři školy jsou vybaveny síťovým operačním systémem Linux a další tři školy mají možnost používat oba systémy. Na stanicích 99 % škol používá různé verze Microsoftu, Většinou Windows 7, ale mají k dispozici je poměrně staré verze XP. Pouze tři školy mají i n stanicích Linux.

Rychlost připojení škol v Mbyte/s je velmi rozdílná. Většinou se pohybuje v jednotkách megabyte/s, ale jsou výjimky, kde je rychlost připojení v desítkách, stovkách a dokonce v Gigabytech/s. Připojení v jednotkách megabyte/s postačí pro připojení lokální části k centrální, kde si lokální část stáhne potřebné údaje a vyplní zpětnou vazbu, ale je nedostatečné, pokud by se realizovala písemná zkouška na počítačích přímo z centrální části. Tím je potvrzeno, že požadavek, aby se písemná zkouška realizovala v lokální části, byl zcela oprávněný.

Objem přenášených dat nemají školy až na jednu výjimku nějak omezen. Počet připojených míst k internetu (IP adres) se také velmi liší. Od 1 až po několik stovek. Ale i jedna stačí, pokud se vše odehraje v lokální části.

### **3.2.2 IT znalosti zkoušejících a pracovníka odpovědného za IT školy**

98 % škol má odborníka, který by na základě stanovených požadavků na HW/SW vybavení pro realizaci písemné zkoušky posoudil možnosti využití stávajícího vybavení školy, zajistil jeho příp. doplnění nebo pořízení nového. Tito odborníci jsou schopni instalovat SW pro písemnou zkoušku na základě stanovených nároků na IT znalosti a po příp. proškolení.

Pouze tři školy jej nemají a jeho roli zastupuje ředitel nebo jeho zástupce.

### **3.2.3 Nastavení pravidel pro práci ve školních počítačových sítích**

95 % škol má vytvořena pravidla pro práci ve školních počítačových sítích buď jako řád počítačové učebny nebo směrnice či nařízení ředitele, pouze 7 škol si žádná pravidla dosud nevytvořilo. Vetší problémy jsou s účty ve školních sítích. 86 % škol uvedlo, že žáci i učitelé mají své účty chráněné heslem. Zbýlé školy mají školní síť otevřenou bez přihlášení.

V 83 % škol mají zkoušející a žáci vlastní datový prostor pro ukládání svých elektronických prací lze tedy počítat, že prostor pro zkoušející a pro žáky bude oddělen už přímo organizací diskového prostoru ve škole. Ostatní školy nemají žádnou pevnou organizaci disků nebo správce IT nepřidělil ani žákům a dokonce ani učitelům sdílený prostor na serveru a to bude zřejmě pro instalaci lokální části velký problém.

## **4 Další zjištění**

Na tomto místě monitorující zaznamenávali některá konkrétní doporučení a náměty, které jim respondenti k JZZZ příslušného oboru vzdělání sdělili a jež by bylo možné využít při tvorbě témat jednotlivých zkoušek v následujícím období, mohli zde uvést zjištěné chyby v tématech nebo připomínky ke kvalitě výkresové dokumentace.

Při monitoringu oboru vzdělání 23-51-E/004 Zámečnické práce a údržba byl vznesen požadavek připravit také jednodušší zadání pro případ slabé skupiny žáků v daném školním roce.

V JZZZ oboru vzdělání 23-64-E/003 Strojně montážní práce - automontážní práce jsou některé obrázky v zadáních barevně a pokud by škola nevytiskla obrázky barevně, mohl by nastat problém s řešením úkolu.

Střední škola lodní dopravy a technických řemesel, Děčín odmítá v budoucnu zpracovávat písemnou zkoušku na počítači z důvodu obtížného malování a provádění výpočtů. Dle názoru

zástupců školy nejsou žáci tak zruční v psaní na PC a grafických úpravách, tj. průběh zkoušky by se zpomalil.

Editor monitorující obor vzdělání 37-51-H/001 Manipulant poštovního provozu a přepravy uvádí, že management SŠ Informatiky, poštovníctví a finančnictví Brno by se nepřikláněl k možnosti konat ZZ na PC. Poštovní obor by pravděpodobně neměl problém, ale jiné technické obory, které škola vyučuje, by problematické být mohly. Při otevřených otázkách to stejně neušetří čas učitelům, který provádí opravu.

Ke kvalitě výkresové dokumentace, pokud je do JZZZ zařazena škola nemají zásadní výhrady a považují ji za vyhovující, pouze u oboru vzdělání 69-55-E/005 Práce ve zdravotnických a sociálních zařízeních - Pečovatelské práce monitorovaná škola poukazuje na špatně zřetelné obrázky soustav a nákresů.

### III. ZÁVĚRY

1. Monitoring prokázal jednoznačně pozitivní zkušenosti škol s přípravou závěrečné zkoušky podle jednotného zadání. Většina z monitorovaných škol (87 %) využila JZZZ příslušných oborů vzdělání v plném rozsahu.
2. Téměř všechny školy se shodly na tom, že jim JZZZ usnadnilo přípravu závěrečné zkoušky. Výběr témat byl nejčastěji proveden učiteli odborných předmětů po stažení celého JZZZ, samotné anotace byly při sestavování závěrečné zkoušky využity pouze v necelých 12 %.
3. Při přípravě závěrečné zkoušky podle jednotného zadání školy využívaly všechny nabízené druhy metodické pomoci (zejména metodickou příručku, webové stránky projektu, konzultace s pracovníky NÚV či jejich přímou pomoc). Poskytnuté informace označily za dostatečně srozumitelné a úplné. Bez metodické pomoci se obešlo 7 % škol. Jednalo se zejména o členy autorských týmů tvorby JZZZ nebo školy, které realizovaly ZZ podle jednotného zadání opakovaně, tudíž disponovaly dostatečnými zkušenostmi.
4. Závěrečná zkouška podle jednotného zadání proběhla v roce 2012/2013 v monitorovaných školách bez zásadních problémů. Organizační zajištění jednotlivých zkoušek bylo ve všech případech hodnoceno kladně, v řadě škol jako nadstandardní. Rovněž nebyly zjištěny podstatnější rozpory s organizačními pokyny k jednotlivým zkouškám, 97 % škol potvrzuje plné respektování pokynů stanovených v JZZZ.
5. Všechny školy shodně uvedly, že žákům byly před závěrečnou zkouškou poskytnuty srozumitelné a vyčerpávající informace. V řadě škol si vyučující ověřovali, zda žák rozumí zadání tématu a podle potřeby mu je blíže objasnili. Při jednotlivých zkouškách učitelé žáky vhodně motivovali k co nejlepšímu výkonu a přátelským přístupem se snažili minimalizovat jejich stres a trému.
6. Při hodnocení a klasifikaci žáků školy využívaly hodnotící nástroje uvedené v JZZZ. Jejich zpracování označily za přínos pro objektivitu hodnocení žáků příslušného oboru vzdělání a pro možnost porovnání s ostatními školami. Projev a klasifikace žáků odpovídala jejich individuálním dispozicím, u ústní zkoušky se monitorující často shodovali na průměrné až nižší verbální úrovni projevu žáků.
7. Zařazení samostatné odborné práce (SOP) do jednotných zadání příslušných oborů vzdělání (celkem 8) hodnotily školy jako přínosné pro žáky, žádné problémy s jejím využitím při závěrečné zkoušce nebyly zaznamenány. Rovněž se nevyskytly připomínky k podkladům, které školy k SOP obdržely. V případě oborů vzdělání, ve kterých nebyla SOP součástí jednotného zadání, zástupci škol konstatovali, že jejím zařazení do JZZZ vzhledem k charakteru oboru vzdělání neuvažují.
8. Průběh závěrečné zkoušky byl v monitorovaných školách bezproblémový a v souladu s platnou legislativou i s organizačními pokyny uvedenými v JZZZ.
9. Z rozhovorů s pracovníky škol zaměřenými na možnost realizovat písemnou zkoušku na počítačích vyplynulo, že většina škol by byla po technické stránce schopna využít IS NZZ. Počet škol, které jsou vybaveny nedostatečně je v celém

vzorku pouze pět (4,5 %). 98 % škol má odborníka, který by na základě stanovených požadavků na HW/SW vybavení pro realizaci písemné zkoušky posoudil možnosti využití stávajícího vybavení školy, zajistil jeho příp. doplnění nebo pořízení nového. Nicméně 70 % monitorovaných škol považuje za vhodné, aby žáci vypracovávali odpovědi na jednotlivé otázky písemné zkoušky rukopisem na zvláštní papíry označené razítkem/logem školy. Vzhledem k tomu, že požadavek zpracování témat písemné zkoušky na počítačích znamená, že žáci budou vyplňovat odpovědi přímo do zadání k jednotlivým úkolům, pak je docela zarážející poměrně vysoké procento škol, které tuto možnost odmítají.

10. V následujícím období se bude třeba zaměřit na aktualizace stávajících témat, tvorbu nových, pokud je to pro obor žádoucí a při tvorbě témat zejména písemné zkoušky na jejich úpravu pro budoucí možné řešení pomocí IS NZZ.

## Příloha

### Přehled 112 monitoringů závěrečné zkoušky konané podle jednotného zadání

<b>Obor vzdělání (<i>monitorující</i>)</b>	<b>Škola</b>	<b>Zkouška</b>
21-52-H/01 Hutník ( <i>Milan Prskavec</i> )	SOŠ Třineckých železáren Třinec - Kanada	praktická
23-51-E/004 Zámečnické práce a údržba ( <i>Jana Porvichová</i> )	SOŠ Třineckých železáren, Třinec - Kanada	praktická
23-51-E/004 Zámečnické práce a údržba ( <i>Jana Porvichová</i> )	SŠ a ZŠ Havířov - Šumbark	praktická
23-51-E/005 Zámečnické práce ve stavebnictví ( <i>Vladislav Kincel</i> )	SŠ stavební a dřevozpracující, Ostrava, p. o.	ústní
23-51-E/01 Obráběcí práce ( <i>Vladislav Kincel</i> )	Střední škola MESIT, o.p.s., Uherské Hradiště	ústní
23-51-H/01 Strojní mechanik ( <i>Pavol Ondrejko</i> )	SŠT Žďár nad Sázavou	ústní
23-52-H/01 Nástrojař ( <i>Otta Klekner</i> )	SŠ elektrotechniky a strojírenství, Praha 10	praktická
23-55-H/01 Klempíř ( <i>Jaroslav Šitina</i> )	ISŠ, Moravská Třebová	ústní
23-55-H/02 Karosář ( <i>Petr Leníček</i> )	Střední škola automobilní Ústí nad Orlicí	praktická
23-56-H/01 Obráběč kovů ( <i>Václav Čihák</i> )	SOU Domažlice	ústní
23-56-H/01 Obráběč kovů ( <i>Jaroslav Svoboda</i> )	Střední odborná škola Jana Tiraye, Velká Bíteš	ústní
23-61-H/01 Autolakýrník ( <i>Michal Kirchner</i> )	Střední škola automobilní a informatiky, Praha 10	ústní
23-62-H/001 Jemný mechanik /ŠVP Hodinář/ ( <i>Miroslav Mencl</i> )	SŠ obchodu a služeb Jihlava	ústní
23-62-H/01 Jemný mechanik /ŠVP Optik/ ( <i>Jaromír Ondráček</i> )	OA, Hotelová škola, SOŠ, Turnov	ústní
23-64-E/003 Strojně montážní práce - automontážní práce ( <i>Jiří Horák</i> )	OU a PrŠ, Lipová - lázně 458	ústní
23-65-H/01 Strojník ( <i>Petr Melichar</i> )	SŠ technických oborů Havířov - Šumbark	ústní
23-65-H/02 Lodník ( <i>Milan Sloup</i> )	Střední škola lodní dopravy a technických řemesel, Děčín	ústní



23-68-H/01 Mechanik opravář motorových vozidel ( <i>Leoš Plíšek</i> )	SŠ řemesel a služeb Velké Meziříčí	ústní
23-68-H/01 Mechanik opravář motorových vozidel ( <i>Pavel Hospodka</i> )	SŠ technická, Praha 4	ústní
23-68-H/01 Mechanik opravář motorových vozidel ( <i>Václav Poc</i> )	SOŠ a SOU, Neratovice	ústní
23-69-H/01 Puškař ( <i>Milan Prskavec</i> )	SŠ–COPT Uherský Brod	praktická
26-51-H/01 Elektrikář /ŠVP Elektrikář - slaboproud/ ( <i>Václav Čihák</i> )	SOU Blatná	ústní
26-51-H/01 Elektrikář ( <i>Lenka Demjanová</i> )	SŠ elektrotechniky a strojírenství, Praha 10	ústní
26-52-H/01 Elektromechanik pro zařízení a přístroje ( <i>Luboš Znamenáček</i> )	SŠ zemědělská a ekologická a SOU chladič a klimatizační techniky, Kostelec nad Orlicí	ústní
26-52-H/01 Elektromechanik pro zařízení a přístroje ( <i>Luboš Znamenáček</i> )	VOŠ, SŠ, COP, Sezimovo Ústí	ústní
26-57-H/01 Autoelektrikář ( <i>Ondřej Suchý</i> )	SŠ technická, Praha 4 - Krč	ústní
28-57-E/01 Keramické práce ( <i>Vít Čmolík</i> )	SŠ Aloyse Klara, Praha 4	ústní
28-57-H/01 Výrobce a dekoratér keramiky ( <i>Romana Jezberová</i> )	SPŠ keramická a sklářská, Karlovy Vary	praktická
28-58-H/01 Sklář - výrobce a zušlechťovatel skla ( <i>Romana Jezberová</i> )	SPŠ keramická a sklářská, Karlovy Vary	praktická
28-63-E/01 Bižuterní výroba ( <i>Jana Kottová</i> )	SŠ řemesel a služeb Jablonec nad Nisou	ústní
28-63-H/01 Výrobce bižuterie a dekorativních předmětů ( <i>Jana Kottová</i> )	SŠ řemesel a služeb Jablonec nad Nisou	ústní
9-51-E/01 Potravinářská výroba ( <i>Jana Nováčková</i> )	OU a PŠ, Praha 8	praktická
29-51-E/02 Potravinářské práce ( <i>Zuzana Dvořáková</i> )	SŠ technická, gastronomická a automobilní, Chomutov	praktická
29-53-H/01 Pekař ( <i>Emá Baboráková</i> )	SŠHS Kroměříž	praktická
29-54-H/01 Cukrář	Střední škola gastronomie a	ústní

<i>(Hana Hendrychová)</i>	služeb SČMDS, Šilheřovice, s.r.o.	
29-54-H/01 Cukrář <i>(Eva Rathouská Grmelová)</i>	SOŠ SOU Písek	praktická
29-56-H/01 Řezník-uzenář <i>(Jana Nováčková)</i>	SOU, Čáslav	praktická
31-57-E/01 Textilní a oděvní výroba <i>(Kateřina Koudelková)</i>	Střední škola F. D. Roosevelta pro tělesně postižené, Brno	ústní
31-58-H/01 Krejčí <i>(Libuše Burešová)</i>	SOŠ a SOU, Praha	praktická
31-58-H/01 Krejčí <i>(Libuše Burešová)</i>	SOŠ obchodu a služeb, Olomouc	praktická
31-59-E/01 Šití oděvů <i>(Libuše Burešová)</i>	SOŠ, Liberec	praktická
31-59-E/01 Šití oděvů <i>(Libuše Burešová)</i>	SOU stavební, Benešov	ústní
32-52-H/01 Výrobce kožedělného zboží <i>(Barbora Anfilova Husová)</i>	SOU služeb Praha	praktická
33-52-E/001 Kartáčnícké a košíkářské práce <i>(Renata Votavová)</i>	SŠ Aloyse Klara, Praha 4	praktická
33-56-E/001 Truhlářské práce <i>(Jana Motyková)</i>	OU, Chroustovice	praktická
33-56-H/01 Truhlář <i>(Jana Motyková)</i>	SOŠ a SOU Šumperk	praktická
33-56-H/01 Truhlář <i>(Jana Motyková)</i>	SŠ umělecká a řemeslná Praha 5	ústní
33-57-E/502 Zpracování dřeva <i>(Renata Votavová)</i>	Střední škola stavební a dřevozpracující, Ostrava	praktická
33-59-E/001 Čalounické práce <i>(Barbora Anfilova Husová)</i>	OU a Praktická škola Hořice	ústní
33-59-H/01 Čalouník <i>(Jana Motyková)</i>	SŠ umělecká a řemeslná, Praha 5	ústní
34-52-H/01 Tiskař na polygrafických strojích <i>(Gabriela Šumavská)</i>	Střední škola mediální grafiky a tisku, s.r.o, Praha 9	ústní
34-53-H/01 Reprodukční grafik <i>(Jiří Cikán)</i>	ISŠ polygrafická Brno	ústní
34-57-E/001 Knihařské práce <i>(Gabriela Šumavská)</i>	OU, Hostinné	ústní
34-57-E/001 Knihařské práce <i>(Gabriela Šumavská)</i>	SŠ Aloyse Klara, Praha 4	ústní

36-52-H/004 Mechanik plynových zařízení (Jana Malíková)	SŠ stavebních řemesel, Brno - Bosonohy	praktická
36-52-H/01 Instalatér (Jana Malíková)	SŠ stavebních řemesel, Brno - Bosonohy	praktická
36-52-H/01 Instalatér (Jana Malíková)	Střední škola polytechnická, Brno, Jílová 36 g	praktická
36-52-H/01 Instalatér (Jana Malíková)	SŠ služeb a řemesel Stochov, J. Šípka 187, Stochov	praktická
36-55-E/001 Klempířské práce ve stavebnictví (Pavel Zsemberi)	SOU stavební, Benešov	ústní
36-57-E/01 Malířské a natěračské práce (Michael Stibůrek)	Odborné učiliště a Praktická škola Hořice	praktická
36-59-E/01 Podlahářské práce (Zuzana Dvořáková)	SOŠ stavební a zahradnická, Praha 9	ústní
36-59-H/01 Podlahář (Jana Malíková)	Střední škola polytechnická, Brno, Jílová 36 g	praktická
36-59-H/01 Podlahář /zkrácené studium/ (Jana Malíková)	Střední škola polytechnická, Brno, Jílová 36 g	praktická
36-64-E/01 Tesařské práce (Pavel Zsemberi)	Střední škola gastronomie a obchodu, Zlín	ústní
36-64-H/01 Tesař (Milan Ryl)	Střední škola stavební Jihlava	ústní
36-65-H/01 Vodař (Jana Malíková)	VOŠS a SŠS Vysoké Mýto	praktická
36-66-H/01 Montér suchých staveb (Libuše Sýkorová)	Střední škola technická	ústní
36-67-E/001 Zednické práce (Michael Stibůrek)	OU a PŠ Hořice	praktická
36-67-E/503 Stavební výroba (Karel Kroulík)	SŠ stavební a dřevozpracující, Ostrava - Zábřeh	Ústní
36-67-H/003 Kamnář (Michael Stibůrek)	SŠ Horní Bříza	praktická
36-67-H/01 Zedník (Jan Studýnka)	SOŠ a SOU Hustopeče	praktická
36-69-E/001 Pokrývačské práce (Michael Stibůrek)	SOU Kyjov	praktická
36-69-H/01 Pokrývač (Vladimír Ličman)	SOŠ a SOU řemesel Kutná Hora	ústní
37-51-H/01 Manipulant poštovního provozu a	SŠ Informatiky, poštovníctví a finančnictví Brno	ústní

přepravy (Lukáš Hula)		
37-52-H/01 Železničář (Milan Sloup)	Střední průmyslová škola dopravní Plzeň	ústní
39-41-H/01 Malíř a lakýrník (Martina Gregorová)	Švehlova střední škola polytechnická, Prostějov	ústní
41-51-E/006 Farmářské práce (Zdeňka Szebestová)	OU, Chroustovice	praktická
41-51-H/01 Zemědělec- farmář (Zdeňka Szebestová)	ISŠ Stanislava Kubra, Středokluky	ústní
41-51-H/02 Včelař (Zdeňka Szebestová)	SOU včelařské - VVC, o.p.s., Nasavrky	ústní
41-52-E/01 Zahradnické práce (Bronislava Urbánková)	OU Cvrčovice, Pohořelice	ústní
41-52-E/02 Zahradnická výroba (Karel Opočenský)	OŠ, Základní a MŠ, Zbůh	praktická
41-52-H/01 Zahradník /ŠVP Zahradník/ (Karel Opočenský)	SOŠ zahradnická a SOU, Rajhrad	ústní
41-52-H/01 Zahradník /ŠVP Krajinář/ (Karel Opočenský)	SOŠ lesnická a strojnická, Šternberk	ústní
41-53-H/01 Rybář (Karel Vávře)	SŠ gastronomie, hotelnictví a lesnictví Bzenec	ústní
41-53-H/02 Jezdec a chovatel koní (Soňa Froňková)	SŠ chovu koní a jezdeckví Kladruby nad Labem	ústní
41-54-H/01 Kovář a podkovář (Zdeněk Vítek)	SOŠ Frýdek-Místek	praktická
41-55-E/01 Opravářské práce (Miroslav Kolomazník)	SŠ a ZŠ Nové Město nad Metují	ústní
41-55-H/01 Opravář zemědělských strojů (Václav Hejda)	SOŠ a SOU Znojmo	praktická
41-56-E/01 Lesnické práce (Barbora Anfilova Husová)	Střední lesnická škola a Střední odborná škola sociální Šluknov, příspěvková organizace	ústní
41-56-H/01 Lesní mechanizátor (Jaromír Hout)	Střední lesnická škola a Střední odborná škola sociální Šluknov, příspěvková organizace	ústní
41-56-H/01 Lesní mechanizátor	VOŠ lesnická a Střední lesnická škola Písek	ústní

<i>(Vratislav Dlohoš)</i>		
53-41-H/01 Ošetřovatel <i>(Eva Stoklasová)</i>	Střední zdravotnická škola Evangelické akademie, Brno - Líšeň	ústní
65-51-E/01 Stravovací a ubytovací služby <i>(Pavel Cielecký)</i>	Střední škola elektro stavební a dřevozpracující, Frýdek - Místek	praktická
65-51-E/02 Práce ve stravování <i>(Pavel Cielecký)</i>	OU Hradec Králové	praktická
65-51-H/01 Kuchař–číšník <i>(Hana Hušáková)</i>	SOŠ a SOU, Písek	praktická
65-51-H/01 Kuchař–číšník <i>(Jana Kaňuková)</i>	SOU gastronomie, Praha 10	praktická
66-51-E/01 Prodavačské práce <i>(Jan Bierza)</i>	OU Vyšehrad, Praha 2	ústní
66-52-H/01 Aranžér <i>(Zuzana Dvořáková)</i>	SOŠ obchodu, užitého umění a designu, Plzeň	praktická
66-53-H/01 Operátor skladování <i>(Jiří Mladý)</i>	SOŠ logistická a Střední odborné učiliště, Karlovy Vary	praktická
69-51-H/01 Kadeřník <i>(Věra Němcová)</i>	SŠ služeb, obchodu a gastronomie, Hradec Králové	praktická
69-53-H/01, Rekondiční a sportovní masér <i>(Jan Machač)</i>	Střední škola, základní škola a mateřská škola pro zřetově postižené, Brno	praktická
69-54-E/01 Provozní služby <i>(Věra Němcová)</i>	OU Vyšehrad, Praha 2	ústní
69-55-E/005 Práce ve zdravotnických a sociálních zařizováních <i>(Petra Makešová)</i>	OU Chroustovice	ústní
82-51-H/01 Umělecký kovář a zámečník, pasíř <i>(Jindřich Vodička)</i>	SŠ řemeslná Jaroměř	ústní
82-51-H/01 Umělecký kovář a zámečník, pasíř <i>(Jana Porvichová)</i>	Waldorfská škola Příbram	praktická
82-51-H/01 Umělecký kovář a zámečník, pasíř <i>(Jindřich Pelaj)</i>	Akademie - VOŠ, Gymnázium a SOŠUP, Světlá nad Sázavou	ústní
82-51-H/01 Umělecký kovář a zámečník, pasíř <i>(Jindřich Pelaj)</i>	SŠ řemeslná, Jaroměř	ústní
82-51-H/02 Umělecký truhlář a řezbář <i>(Blanka Vázná)</i>	Akademie - VOŠ, Gymnázium a SOŠUP, Světlá nad Sázavou	praktická

82-51-H/02 Umělecký truhlář a řezbář <i>(Jana Porvichová)</i>	Waldorfská škola Příbram	praktická
82-51-H/02 Umělecký truhlář a řezbář <i>(Jana Porvichová)</i>	Waldorfská škola Příbram	ústní
82-51-H/03 Zlatník a klenotník <i>(Blanka Vážná)</i>	Soukromá SOŠ a Soukromé SOU BEAN, Praha, s.r.o.	praktická
82-51-H/04 Umělecký keramik <i>(Marie Boumová)</i>	SŠ řemeslná, Jaroměř	ústní

## Díl 3

### Posouzení jednotných zadání 2012/2013 odborníky z praxe

#### Úvod

Pro účely zjišťování názorů odborníků z praxe byl v NÚV vytvořen dotazník respektive Rámcová osnova pro posouzení jednotného zadání odborníkem z praxe, která je složená ze tří částí:

- I. Posouzení témat jednotlivých zkoušek
- II. Celkové posouzení jednotného zadání
- III. Váš názor na využití jednotného zadání

Posuzování témat jednotných zadání závěrečných zkoušek 2012/2013 organizovala Hospodářská komora ČR prostřednictvím odborníků z praxe pro jednotlivé obory. Jejich přehled je uveden **v příloze**.

Posudky odborníků z praxe byly předány editorům, kteří mají na starosti přípravu témat a sestavení jednotných zadání pro závěrečné zkoušky 2013/2014. Editoři zajistili vypořádání připomínek, zdůvodnili případy, kdy připomínky nebyly akceptovány, a provedli úpravu v tématech, kde byly nalezeny chyby.

Vyplněné dotazníky, v rozdělení na posouzení jednotných zadání pro obory vzdělání kategorie H a jednotných zadání pro obory vzdělání kategorie E, byly statisticky vyhodnoceny z hlediska zastoupení možných výpovědí. Na základě statistického vyhodnocení bylo zpracováno slovní vyhodnocení v následující struktuře:

- ✓ Písemná zkouška – kategorie H
- ✓ Písemná zkouška – kategorie E
- ✓ Praktická zkouška – kategorie H
- ✓ Praktická zkouška – kategorie E
- ✓ Ústní zkouška – kategorie H
- ✓ Ústní zkouška – kategorie E
- ✓ Celkové posouzení JZZZ – kategorie H
- ✓ Celkové posouzení JZZZ – kategorie E
- ✓ Názor na využití jednotného zadání – kategorie H
- ✓ Názor na využití jednotného zadání – kategorie E

V Závěru byla shrnuta základní zjištění zvláště za jednotná zadání pro obory kategorie H a obory kategorie E.

## I. HODNOCENÍ JEDNOTLIVÝCH ZKOUŠEK

### Písemná zkouška – kategorie H

#### Hodnocení témat

a) zda je **obsah** tématu z hlediska požadavků na **výkon povolání** vhodně koncipován

63 jednotných zadání bylo hodnoceno **kladně bez připomínek – 87,5 %**

V 7 případech měli odborníci z praxe **připomínky a doporučení – 9,7 %**

2 zadání byla hodnocena **negativně – 2,8 %**

b) zda je zapotřebí téma **aktualizovat** nebo pozměnit (které otázky, jak)

42 jednotná zadání byla hodnocena **kladně bez připomínek – 58,3 %**

V 28 případech měli odborníci z praxe **připomínky a doporučení – 38,9 %**

2 zadání byla hodnocena **negativně – 2,8 %**

c) zda je vhodně stanovena **náročnost** tématu (např. zda je postačující vzhledem k požadavkům **praxe**, přiměřená schopnostem **žáků** apod.)

62 jednotných zadání bylo hodnoceno **kladně bez připomínek – 86,1 %**

V 8 případech měli odborníci z praxe **připomínky a doporučení – 11,1 %**

2 zadání byla hodnocena **negativně – 2,8 %**

#### Celkové posouzení

a) pokud je/jsou součástí písemné zkoušky **test/testy**, zda je **kvalita** jeho/jejich zpracování odpovídající (např. rozsah, náročnost, aktuálnost otázek) a jejich zařazení **účelné**

hodnoceno bylo **52** jednotných zadání

45 jednotných zadání bylo hodnoceno **kladně bez připomínek – 86,5 %**

V 5 případech měli odborníci z praxe **připomínky a doporučení – 9,6 %**

2 zadání byla hodnocena **negativně – 3,8 %**



- b) zda způsob zpracování kritérií a pravidel **hodnocení** přispívá k objektivizaci posuzování výsledků žáků

hodnoceno bylo **68** jednotných zadání

66 jednotných zadání bylo hodnoceno **kladně bez připomínek – 97 %**

2 zadání byla hodnocena **negativně – 2,9 %**

- c.) zda je náročnost jednotlivých témat z pohledu žáka srovnatelná

hodnoceno bylo **68** jednotných zadání

63 jednotných zadání bylo hodnoceno **kladně bez připomínek – 92,6 %**

Ve 3 případech měli odborníci z praxe **připomínky a doporučení – 4,4 %**

2 zadání byla hodnocena **negativně – 2,9 %**

### **Připomínky k písemné zkoušce, kategorie, příklady**

1. Soulad s normou, terminologie, např.

- Označení ocelí a rozdělení ocelí podle ČSN se v praxi užívá minimálně, proto preferovat označení podle evropských norem. (Hutník)
- Chyba v terminologii, uvést do souladu s ČSN. (Klempíř)
- Nutno odstranit překladiště Rousovice, neboť překladiště i možnost stání je zrušeno. (Lodník)
- Splávek se nepemrluje (okosená hrana), splávek se vždy seká dlátem. (Kameník)
- Otázky jsou založeny na znalosti modelů tašek jednoho výrobce bez znalosti současných produktů, zadavatel si plete typy tašek s jednotlivými obchodními názvy jednoho výrobce, pitom do republiky je dovážena řada střešních krytin. (Pokrývač)

2. Technologie, např.

- Ve správných řešeních vynechat vakuový pokov, protože se u lité bižuterie nepoužívá. (Výrobce bižuterie a dekorativních předmětů)
- Výroba zmrzlin se neustále vyvíjí – doporučuji aktualizovat především v oblasti výrobníků zmrzlin. (Cukrář)
- Má-li žák vypracovat technologický postup na hotovení dámské pokrývky hlavy z plošných textilií, musí být zadání zcela jednoznačné a konkrétní – nejlépe s obrazovou přílohou. (Výrobce pokrývek hlavy)

- Pokud jsou používány pěnové materiály na pružiny, je třeba přidat ještě na jutu či jutu tlak rozkládající spodní tvarovací vrstvu. (Čalouník)

### 3. Náročnost, např.

- Otázka spadá do oblasti znalostí revizního technika spalinových cest, navrhuji ji nahradit otázkou z oblasti hoření, spalování, nezbytnosti přístupu vzduchu k hoření, podmínky vzniku oxidu uhelnatého. (Kominík)
- Téma 6 je náročnější než ostatní témata. (Cukrář)
- Doporučuji v zadáních používat jednodušší a lépe srozumitelné výrazy. (Malíř a lakýrník)
- Některé otázky se jeví poměrně náročné na paměť a písemnou vyjadřovací schopnost žáků – např. popis kaprioly, levady, podrobná charakteristika klasických cvalových dostihů...), což vždy nemusí korespondovat s praktickými dovednostmi potřebnými v praxi. (Jezdec a chovatel koní)

### 4. Aktualizace, např.

- Aktualizovat podle používaných modelů krytin betonových a pálených. (Pokrývač)
- Aktualizovat o moderní metody a prvky v oboru. (Hodinář)
- Aktualizovat směrem k technologiím produkčního digitálního tisku. (Tiskař na polygrafických strojích)
- Otázky zaměřit na ekologickou zátěž, likvidaci odpadů, ochranu vod a ovzduší. (Zemědělec – farmář)
- Uvedené metody pro výrobu krytokořenných sazenic nepoužívají. (Lesní mechanizátor)
- Otázky týkající se hydraulických brzd doporučuji doplnit o nové brzdové systémy, např. ABS apod., které jsou již součástí dnešních strojů. (Opravář lesnických strojů)
- Otázku rozšířit o modernější vybavení maskéren a použití make-up busů a karavanů např. TV, film a reklama. (Vlásenkář a maskér)

## Písemná zkouška – kategorie E

### Hodnocení témat

a) zda je **obsah** tématu z hlediska požadavků na **výkon povolání** vhodně koncipován

31 jednotných zadání bylo hodnoceno **kladně bez připomínek – 91,2 %**

Ve 3 případech měli odborníci z praxe **připomínky a doporučení – 8,8 %**

b) zda je zapotřebí téma **aktualizovat** nebo pozměnit (které otázky, jak)

20 jednotných zadání bylo hodnoceno **kladně bez připomínek – 58,8 %**

Ve 14 případech měli odborníci z praxe **připomínky a doporučení – 41,2 %**

c) zda je vhodně stanovena **náročnost** tématu (např. zda je postačující vzhledem k požadavkům **praxe**, přiměřená schopnostem **žáků** apod.)

31 jednotné zadání bylo hodnoceno **kladně bez připomínek – 91,2 %**

Ve 3 případech měli odborníci z praxe **připomínky a doporučení – 8,8 %**

### Celkové posouzení

a) pokud je/jsou součástí písemné zkoušky **test/testy**, zda je **kvalita** jeho/jejich zpracování odpovídající (např. rozsah, náročnost, aktuálnost otázek) a jejich zařazení **účelné**

hodnoceno bylo **29** jednotných zadání

23 jednotná zadání byla hodnocena **kladně bez připomínek – 79,3 %**

V 6 případech měli odborníci z praxe **připomínky a doporučení – 20,7 %**

b) zda způsob zpracování kritérií a pravidel **hodnocení** přispívá k objektivizaci posuzování výsledků žáků

hodnoceno bylo **33** jednotných zadání

32 jednotných zadání bylo hodnoceno **kladně bez připomínek – 97,1 %**

1 zadání bylo hodnoceno **negativně – 2,9 %**

c) zda je náročnost jednotlivých témat z pohledu žáka srovnatelná

hodnoceno bylo **32** jednotných zadání

32 jednotných zadání bylo hodnoceno **kladně bez připomínek – 100 %**

## Připomínky k písemné zkoušce, kategorie, příklady

### 1. Chyby v terminologii ad., např.

- Nesprávně použit výraz „proud tepavý“ – správně je „tepavý“, případně „pulzující“. (Elektrotechnické a strojně montážní práce)
- Chybně používán termín „obalovaná sadba“ místo „krytokořenná sadba“. (Lesnické práce)
- Uvádět vepřová panenka nebo vepřová panenka svíčková – ne jen svíčková. (Stravovací a ubytovací služby)

### 2. Technologie, materiály, např.

- Používat správné názvosloví a aktualizovat o soudobé materiály a jejich vlastnosti – např. měkké polyuretanové pěny, duhy, tvrdost (Čalounické práce)

### 3. Aktualizace, např.

- Zaměřit se na zdravotní stav skotu, který výrazně ovlivňuje v současné době ekonomiku – zdravotní stav končetin, záněty mléčné žlázy. (Farmářské práce)

## Praktická zkouška – kategorie H

### Hodnocení témat

a) zda je **obsah** tématu z hlediska požadavků na **výkon povolání** vhodně koncipován

68 jednotných zadání bylo hodnoceno **kladně bez připomínek – 94,4 %**

Ve 3 případech měli odborníci z praxe **připomínky a doporučení – 4,2 %**

1 zadání bylo hodnoceno **negativně – 1,4 %**

b) zda je zapotřebí téma **aktualizovat**, nebo pozměnit (které úkoly, jak)

53 jednotná zadání byla hodnocena **kladně bez připomínek – 73,6 %**

V 18 případech měli odborníci z praxe **připomínky a doporučení – 25 %**

1 zadání bylo hodnoceno **negativně – 1,4 %**

c) zda je vhodně stanovena **náročnost** tématu (např. zda je postačující vzhledem k požadavkům **praxe**, přiměřená schopnostem **žáků** apod.)

64 jednotná zadání byla hodnocena **kladně bez připomínek – 88,9 %**

V 7 případech měli odborníci z praxe **připomínky a doporučení – 9,7 %**

1 zadání bylo hodnoceno **negativně – 1,4 %**

d) zda jsou vhodně stanoveny požadavky na **vybavení pracoviště**

63 jednotná zadání byla hodnocena **kladně bez připomínek – 87,5 %**

V 8 případech měli odborníci z praxe **připomínky a doporučení – 11,1 %**

1 zadání bylo hodnoceno **negativně – 1,4 %**

### **Celkové posouzení**

a) zda je navržená **délka zkoušky** podle jednotného zadání **přiměřená**

hodnoceno bylo **69** jednotných zadání

63 jednotná zadání byla hodnocena **kladně bez připomínek – 91,3 %**

V 5 případech měli odborníci z praxe **připomínky a doporučení – 7,2 %**

1 zadání bylo hodnoceno **negativně – 1,4 %**

b) zda **průběh, resp. organizace** praktické zkoušky směřuje k připravenosti žáků na **výkon** příslušných pracovních činností v reálných **podmínkách praxe** (např. efektivní využívání času, návaznost pracovních operací, BOZP)

hodnoceno bylo **69** jednotných zadání

63 jednotná zadání byla hodnocena **kladně bez připomínek – 91,3 %**

V 5 případech měli odborníci z praxe **připomínky a doporučení – 7,2 %**

1 zadání bylo hodnoceno **negativně – 1,4 %**

c) zda způsob zpracování kritérií a pravidel **hodnocení** přispívá k objektivizaci posuzování výsledků žáků

hodnoceno bylo **68** jednotných zadání

64 jednotná zadání byla hodnocena **kladně bez připomínek – 94,1 %**

Ve 2 případech měli odborníci z praxe **připomínky a doporučení – 2,9 %**

2 zadání byla hodnocena **negativně – 3 %**

d) zda je náročnost jednotlivých témat z pohledu žáka srovnatelná

hodnoceno bylo **67** jednotných zadání

58 jednotných zadání bylo hodnoceno **kladně bez připomínek – 86,6 %**

V 7 případech měli odborníci z praxe **připomínky a doporučení – 10,4 %**

2 zadání byla hodnocena **negativně – 2,9 %**

### **Připomínky k praktické zkoušce, kategorie, příklady**

1. Soulad s normou, chyby v terminologii, např.
  - Označení ocelí a rozdělení ocelí podle ČSN se v praxi užívá minimálně, proto preferovat označení podle evropských norem. (Hutník)
  - Není třeba aktualizovat, ale dát do souladu s ČSN. (Klempíř)
  - Je nutno upravit některé výrazy v otázkách tak, aby odpovídaly platnému názvosloví – např. výraz „ústřední spotřebič“ zaměnit za výraz „ústřední zdroj tepla“ nebo „kotel ústředního vytápění“. (Kominík)
2. Technologie, materiály, vybavení pracoviště, např.
  - Do vybavení pracoviště je třeba přidat vypichovač, opravit název řezacího strojeku na ruční elektrický strojek s vertikálním nožem nebo ruční elektrický strojek s kotoučovým nožem. (Čalouník)
3. Náročnost, např.
  - 2 dny po 7 hodinách nejsou dostatečné pro precizní zpracování materiálů v podmínkách stavby – na střeše. (Klempíř)
  - Náročnost jednotlivých témat je srovnatelná. Osobně bych ale uvažoval nad rozdělením témat zvlášť pro chlapce a pro dívky. (Řezník – uzenář)
  - Některá témata mi připadají náročnější – např. krov je myslím náročnější než zárubeň. (Tesař)
4. Aktualizace, např.:
  - Téma je zapotřebí aktualizovat - letování kovové brýlové obruby, vrtání patentních brýlových obrub. (Jemný mechanik)
  - Doporučuji nahradit zhotovení kramle např. naostřováním břitu ořebního tělesa, kramle se v běžné praxi téměř nepoužívají. (Opravář zemědělských strojů)

## Praktická zkouška – kategorie E

### Hodnocení témat

- a) zda je **obsah** tématu z hlediska požadavků na **výkon povolání** vhodně koncipován

33 jednotná zadání byla hodnocena **kladně bez připomínek – 97,1 %**

V 1 případě měli odborníci z praxe **připomínky a doporučení – 2,9 %**

- b) zda je zapotřebí téma **aktualizovat**, nebo pozměnit (které úkoly, jak)

27 jednotných zadání bylo hodnoceno **kladně bez připomínek – 79,4 %**

V 7 případech měli odborníci z praxe **připomínky a doporučení – 20,6 %**

- c) zda je vhodně stanovena **náročnost** tématu (např. zda je postačující vzhledem k požadavkům **praxe**, přiměřená schopnostem **žáků** apod.)

28 jednotných zadání bylo hodnoceno **kladně bez připomínek – 82,3 %**

V 6 případech měli odborníci z praxe **připomínky a doporučení – 17,6 %**

- 3.3** zda jsou vhodně stanoveny požadavky na **vybavení pracoviště**

29 jednotných zadání bylo hodnoceno **kladně bez připomínek – 85,2 %**

V 5 případech měli odborníci z praxe **připomínky a doporučení – 14,7 %**

### Celkové posouzení

- a) zda je navržená **délka zkoušky** podle jednotného zadání **přiměřená**

33 jednotná zadání byla hodnocena **kladně bez připomínek – 97,1 %**

V 1 případě měli odborníci z praxe **připomínky a doporučení – 2,9 %**

- b) zda **průběh, resp. organizace** praktické zkoušky směřuje k připravenosti žáků na **výkon** příslušných pracovních činností v reálných **podmínkách praxe** (např. efektivní využívání času, návaznost pracovních operací, BOZP)

31 jednotné zadání bylo hodnoceno **kladně bez připomínek – 91,2 %**

Ve 3 případech měli odborníci z praxe **připomínky a doporučení – 8,8 %**

- c) zda způsob zpracování kritérií a pravidel **hodnocení** přispívá k objektivizaci posuzování výsledků žáků

32 jednotná zadání byla hodnocena **kladně bez připomínek – 94,1 %**

Ve 2 případech měli odborníci z praxe **připomínky a doporučení – 5,9 %**

d) zda je náročnost jednotlivých témat z pohledu žáka srovnatelná

Hodnocena byla **33** jednotná zadání

26 jednotná zadání byla hodnocena **kladně bez připomínek – 78,8 %**

V 6 případech měli odborníci z praxe **připomínky a doporučení – 18,2 %**

1 zadání bylo hodnoceno **negativně – 3 %**

### **Připomínky k praktické zkoušce, kategorie, příklady**

1. Chyby v terminologii ad., např.

- Dát do pořádku názvosloví: jednou pneumatická, podruhé vzduchová – sjednotit, používat název „pružinová kostra“ - ne vložka. (Čalounické práce)
- Komínový nástavec je chybné a zavádějící názvosloví, jedná se o komínek odvětrání o prům. 100, zavést jednotné názvosloví s ČSN a výrobcí krytin. (Klempířské práce ve stavebnictví)
- Znalost možnosti hnojení v závislosti na pravidle dodržování směrnic – např. ochranné pásmo od vodních toků apod. (Farmářské práce)

2. Technologie, materiály, vybavení pracoviště, např.

- Chybí lať na strhávání omítky (dřevěná nebo hliníková v délce do 1,50 m) a hladítka – dřevěné, plstěné, molitanové. (Stavební výroba)
- Téma pokládky prejzové krytiny je sice aktuální, ale není typické. (Pokrývačské práce)

3. Náročnost, např.

- Některá témata mi připadají náročnější – např. krov je myslím náročnější než zárubeň (Truhlářské práce)
- Témata jsou náročností srovnatelná, i když téma č. 3 je nejnáročnější – práce na střeše (Klempířské práce ve stavebnictví)
- Mám připomínky k množství vyzdívký z přesného zdění – ubral bych tak polovinu náročnosti. (Zednické práce)
- Přehodnotila bych bodové hodnocení u prezentace hotového výrobku (důležitá je chuť a vzhled výrobku) – více bodů na úkor přípravy v kuchyni. (Stravovací a ubytovací služby)



## Ústní zkouška – kategorie H

### Hodnocení témat

a) zda je **obsah** jednotlivých témat z hlediska požadavků na **výkon povolání** vhodně koncipován

hodnoceno bylo **71** jednotné zadání

66 jednotných zadání bylo hodnoceno **kladně bez připomínek – 93 %**

Ve 3 případech měli odborníci z praxe **připomínky a doporučení – 4,2 %**

2 zadání byla hodnocena **negativně – 2,8 %**

b) zda je zapotřebí témata **aktualizovat, doplnit** další, pozměnit stávající (která, jak)

hodnoceno bylo **71** jednotné zadání

55 jednotných zadání bylo hodnoceno **kladně bez připomínek – 77,5 %**

Ve 14 případech měli odborníci z praxe **připomínky a doporučení – 19,7 %**

2 zadání byla hodnocena **negativně – 2,8 %**

c) zda je vhodně stanovena **náročnost** témat (např. zda je postačující vzhledem k požadavkům **praxe**, přiměřená schopnostem **žáků** apod.)

hodnoceno bylo **70** jednotných zadání

67 jednotných zadání bylo hodnoceno **kladně bez připomínek – 95,7 %**

Ve 2 případech měli odborníci z praxe **připomínky a doporučení – 2,8 %**

1 zadání bylo hodnoceno **negativně – 1,4 %**

d) připomínky ke konkrétním tématům

Odborníci z praxe uplatnili celkem 52 připomínky k tématům ústní zkoušky.

### Připomínky, příklady

- V celém materiálu je třeba opravit literární chyby, respektovat typografická pravidla a sjednotit terminologii podle odborného názvosloví používaného v publikaci Moderní polygrafie od prof. Kaplanové a kol. (Reprodukční grafik)
- Zaměřit okruh otázek i na výrobu a rozvod bioplynu – biomethanu. (Mechanik plynových zařízení)
- Považuji za nutné doplnit ústní zkoušku o cizí jazyk, který je v dnešní době nutností. (Aranžér)

## Ústní zkouška – kategorie E

### Hodnocení témat

- a) zda je **obsah** jednotlivých témat z hlediska požadavků na **výkon povolání** vhodně koncipován

34 jednotná zadání byla hodnocena **kladně bez připomínek – 100 %**

- b) zda je zapotřebí témata **aktualizovat, doplnit** další, pozměnit stávající (která, jak)

hodnoceno bylo **33** jednotných zadání

27 jednotných zadání bylo hodnoceno **kladně bez připomínek – 81,8 %**

V 6 případech měli odborníci z praxe **připomínky a doporučení – 18,2 %**

- c) zda je vhodně stanovena **náročnost** témat (např. zda je postačující vzhledem k požadavkům **praxe**, přiměřená schopnostem **žáků** apod.)

29 jednotných zadání bylo hodnoceno **kladně bez připomínek – 85,3 %**

V 5 případech měli odborníci z praxe **připomínky a doporučení – 14,7 %**

- d) připomínky ke konkrétním tématům

Odborníci z praxe uplatnili celkem 36 připomínek k tématům ústní zkoušky.

### Připomínky, příklady

- Kynuté listové těsto – správný název je plundrové těsto. Dia výrobky – poměrně složitá otázka, nezařazoval bych ji. (Potravinářská výroba)
- Doporučuji odstranit formulaci „po usušení zhnědne“. Odůvodnění: barva kůry neloupaného proutí se u některých odrůd po usušení nemění, u některých odrůd spíše zesvětlá... Proutí zhnědne pouze při spaření, což je jeden ze způsobů přípravy sušeného neloupaného proutí před jeho zpracováním. (Kartáčnické a košíkářské práce)
- Vynechala bych otázku telecí maso – běžně se žáci se zpracováním nesetkají, je to náročné. (Stravovací a ubytovací služby)
- Otázku „Vysvětlete pojem nedovolené sousedství...“ položit jinak, např.: „Jaké druhy výrobků nemohou být skladovány a vystavovány vedle sebe – zdůvodněte.“ (Prodavačské práce)
- Je třeba začlenit do otázek meristémové množení – novinka, která má velký význam v moderním zahradnictví. (Zahradník)

## II. CELKOVÉ POSOUZENÍ JZZZ

### Kategorie H

1) Uveďte svůj názor na to, zda celkové pojetí a obsah JZZZ odpovídá **požadavkům na výkon povolání**, ke kterému/ke kterým vzdělání v oboru směřuje. V případě, že k celkovému pojetí a obsahu JZZZ máte výhrady, upřesněte je.

64 jednotná zadání byla hodnocena **kladně bez připomínek – 88,9 %**

V 6 případech měli odborníci z praxe **připomínky a doporučení – 8,3 %**

2 zadání byla hodnocena **negativně – 2,8 %**

2) Uveďte svůj názor na to, zda existují nějaké **důležité aktuální požadavky** na výkon povolání, které v JZZZ **nejsou** vůbec začleněny, ač by je bylo možné **ověřovat při závěrečné zkoušce**.

49 jednotných zadání bylo hodnoceno **kladně bez připomínek – 68 %**

Ve 21 případech měli odborníci z praxe **připomínky a doporučení – 29,2 %**

2 zadání byla hodnocena **negativně – 2,8 %**

Uveďte svůj názor na **nové prvky** závěrečné zkoušky:

3) Začlenění otázek z **Obecného přehledu ze světa práce** do závěrečné zkoušky

- zda je pokládáte za **přínosné** pro orientaci žáků v jejich budoucím profesním a osobním životě
- zda k nim máte **připomínky** (např. vhodnost otázek, potřeba jejich aktualizace, doplnění o další tematiku – jakou?)
- zda je pokládáte za **zbytečné** z hlediska potřeb žáků

60 jednotné zadání bylo hodnoceno **kladně bez připomínek – 83,3 %**

V 9 případech měli odborníci z praxe **připomínky a doporučení – 12,5 %**

3 zadání byla hodnocena **negativně – 4,2 %**

#### 4) Možnost zařazení samostatné odborné práce (SOP) do závěrečné zkoušky

*SOP je součástí JZZZ jen v těchto oborech: Hodinář, Cukrář, Montér suchých staveb, Včelař, Kovář a podkovář, Kuchař – číšník (ve třech zaměřeních: Pohostinství, Kuchař, Číšník), Operátor skladování, Kadeřník, Umělecký kovář a zámečnický, pasíř, Umělecký keramik.*

- zda její zpracování a obhajobu pokládáte za **přínos** pro profesní uplatnění žáků (např. rozvoj schopností prezentovat odbornost a výsledky práce)
- pokud SOP **není** součástí JZZZ, zda byste **doporučil/a** zvážit její **zařazení** v příštích letech
- pokud SOP je součástí JZZZ, jak **hodnotíte** její **zpracování** (např. potřebnost a aktuálnost témat SOP, kvalitu zpracování podkladů k SOP)
- zda SOP pokládáte v rámci závěrečné zkoušky za **nadbytečnou**

Hodnoceno bylo **10** jednotných zadání.

9 jednotných zadání bylo hodnoceno **kladně bez připomínek – 90 %**

1 zadání bylo hodnoceno **negativně – 10 %**

#### 5) Možnost zařadit do závěrečné zkoušky tzv. **školní část**

- zda možnost zařadit do závěrečné zkoušky svá specifika, regionální požadavky apod. považujete za **přínos pro školy**
- zda to, že škola ji může zařadit pouze **nad rámec** jednotného zadání (tj. škola musí dodržet jednotné zadání a svá specifika dát pouze „navíc“) považujete za **vhodné**

Hodnoceno bylo **65** jednotných zadání.

50 jednotných zadání bylo hodnoceno **kladně bez připomínek – 76,9 %**

15 zadání bylo hodnoceno **negativně – 23,1 %**

### **Komentáře**

Ad 1)

V příštích letech bude nutné zpracovat zadání dle KS a HS Mechanika opraváře motorových vozidel na tři samostatná povolání: mechanik jednostopých vozidel, osobních vozidel a nákladních vozidel a autobusů, jak jsou tvořeny v NSP a NSK. (Mechanik opravář motorových vozidel)

I po poradě s odborníky z podniku Povodí mohu konstatovat, že obsah JZZZ odpovídá požadavkům na výkon povolání. V praktické zkoušce by se jistě našlo více variant pro zadání, ale vzhledem k tomu, že je nutné v mnoha případech provádět i zásahy do přírody (prořezávky, kácení...), které jsou vázány na roční období, nelze toto realizovat, protože závěrečné zkoušky se konají v červnu, tedy ve vegetační době, kdy se jmenované úkony nesmí provádět. (Vodař)

Celkové pojetí a obsah odpovídá potřebám, Jsem však zklamán z toho, že nebyly vzaty při sestavování zkoušek mé připomínky z loňského roku. Například co se týče výrazu „šedivé vlasy“! Používá se výraz „bílé vlasy“. (Kadeřník)

Ad 2)

U ocelářských pochodů se neuvádí způsob ošetření oceli interním plynem nebo dusíkem. (Hutník)

Vzhledem k existující výuce německého jazyka a pravděpodobné oblasti zaměstnání absolventa doporučuji zařazení základních německých nautických pokynů. (Lodník)

Vzhledem k dynamice rozvoje odvětví elektronických komunikací a informačních technologií doporučuji aktualizaci, respektive posouzení obsahu JZZZ minimálně vždy po dvou letech. (Spojový mechanik)

Do výroby bižuterie stále razantněji zasahují výrobky z bronzu, mosazi a chirurgické ocele, které jsou vyráběny technologií lití ztraceného vosku, tedy technologií využívanou zejména ve šperkařství a původně určenou pro drahé kovy. (Výrobce bižuterie a dekorativních předmětů)

V JZZZ chybí více odkazů na právo Evropské unie a technické předpisy, které povinně Česká republika zavádí do systému ČSN. (Mechanik plynových zařízení)

Zvážit zařazení praktického předvedení příjmu reklamace např. dodání zapsané zásilky, sepsání zápisu u poškozené zásilky. (Manipulant poštovního provozu a přepravy)

V minulém roce jsem doporučil několik aktuálních požadavků, např. vypracování kalkulace ceny práce nebo technický výkres díla a jsem moc rád, že tyto požadavky jsou již začleněny. (Umělecký truhlář a řezbář)

Ad 3)

Otázky nejsou pro absolventa zátěží. Vhodné by bylo doplnění o otázky související se životosprávou resp. závislostmi. (Lodník)

Začlenění otázek z Obecného základu ze světa práce považuji za přínosné. Výběr otázek odpovídá obecným požadavkům pro všechny profese a činnosti. Pokud by tento druh otázek mohl být upraven pro obor kominictví, kde naprostá většina podniká samostatně jako OSVČ, pak by na úkor otázek z oblasti pracovního poměru mohly být přidány otázky z oblasti získávání zakázek, jednání se zákazníky, vlastního hospodaření apod. (Kominík)

Nepokládám je za zbytečné – naopak! (Zedník)

Zařazení otázek z obecného přehledu ze světa práce považuji za velmi přínosné, a to především ve spojitosti se současnou situací na trhu práce. (Manipulant poštovního provozu a přepravy)

Ad 4)

Samostatnou odbornou práci doporučuji zařadit do JZZZ. Pokládám za velký profesní přínos u žáků, kteří můžou pracovat pro zahraničí a naše firmy. (Hodinář)

Zpracování SOP bych nevyžadoval. Nadanější a aktivnější žáci mají možnost prezentovat výsledky své práce v rámci různých soutěží. Pro méně nadané by to znamenalo v době přípravy na závěrečnou zkoušku nemalou zátěž navíc. (Elektrikář)

Zadání SOP považuji za přínosné, je nutná pro vykonání závěrečné zkoušky a rozvíjí žákovu samostatnost, kreativitu a orientaci v odborných textech a literatuře. (Kuchař-číšník)

Ad 5)

Školní část u oboru Karosář je podle mého názoru nadbytečná. (Karosář)

Považuji za vhodné dodržet jednotné zadání a školní a regionální specifika zařadit pouze na rámec JZZZ. Je tak garantován rozsah deklarovaných kompetencí absolventů, což má zásadní důležitost pro rozhodování potencionálních budoucích zaměstnavatelů.(Elektromechanik pro zařízení a přístroje)

Škola tímto způsobem může prezentovat odlišnost od jiných škol a tím získat na prestiži. Žák má i něco „navíc“ oproti ostatním absolventům a tím i lepší uplatnění na trhu práce. (Řezník – uzenář)

Školní část s možností zařadit svá specifika je přínosem pro školu, nikoliv pro kvalitu JZZZ. Pokud je zařazena tzv. nad rámec, je to vhodné, ale zařazením do závěrečné zkoušky by byla narušena jednotnost zkoušek v republikovém rozsahu. (Pokrývač)

## Kategorie E

1) Uveďte svůj názor na to, zda celkové pojetí a obsah JZZZ odpovídá **požadavkům na výkon povolání**, ke kterému/ke kterým vzdělání v oboru směřuje. V případě, že k celkovému pojetí a obsahu JZZZ máte výhrady, upřesněte je.

26 jednotných zadání bylo hodnoceno **kladně bez připomínek – 76,5 %**

V 8 případech měli odborníci z praxe **připomínky a doporučení – 23,5 %**

2) Uveďte svůj názor na to, zda existují nějaké **důležité aktuální požadavky** na výkon povolání, které v JZZZ **nejsou** vůbec začleněny, ač by je bylo možné **ověřovat při závěrečné zkoušce**.

23 jednotná zadání byla hodnocena **kladně bez připomínek – 67,6 %**

V 11 případech měli odborníci z praxe **připomínky a doporučení – 32,3 %**

Uveďte svůj názor na **nové prvky** závěrečné zkoušky:

3) Začlenění otázek z **Obecného přehledu ze světa práce** do závěrečné zkoušky

- zda je pokládáte za **přínosné** pro orientaci žáků v jejich budoucím profesním a osobním životě

- zda k nim máte **připomínky** (např. vhodnost otázek, potřeba jejich aktualizace, doplnění o další tematiku – jakou?)
- zda je pokládáte za **zbytečné** z hlediska potřeb žáků

30 jednotné zadání bylo hodnoceno **kladně bez připomínek – 88,2 %**

Ve 4 případech měli odborníci z praxe **připomínky a doporučení – 11,8 %**

#### 4) Možnost zařadit do závěrečné zkoušky tzv. **školní část**

- zda možnost zařadit do závěrečné zkoušky svá specifika, regionální požadavky apod. považujete za **přínos pro školy**
- zda to, že škola ji může zařadit pouze **nad rámec** jednotného zadání (tj. škola musí dodržet jednotné zadání a svá specifika dát pouze „navíc“) považujete za **vhodné**

30 jednotných zadání bylo hodnoceno **kladně bez připomínek – 88,2 %**

4 zadání byla hodnocena **negativně – 11,8 %**

#### **Komentáře**

##### Ad 1)

Celkové pojetí a obsah JZZZ pro obor kategorie E odpovídá požadavkům na výkon povolání pracovníka ve sklářství a dává prostor pro získání obecného přehledu a praktických zkušeností z výroby skleněné i kovové bižuterie. (Bižuterní výroba)

Velice oceňuji vkládání obrázků, vzorů paragonů, smluv, obrázky pro zpracování masa, ryb, strojů a nástrojů používaných běžně v prodejnách. Tím budou i odpovědi žáky přesnější - k tématu. (Prodavačské práce)

##### Ad 2)

Chybí znalost technických norem. Znalost stavebního zákona a prováděcích vyhlášek je zahrnuta jen minimálně. (Pokrývačské práce)

Důležité aktuální požadavky jsou na organizaci práce v kuchyni dle jednotných HCCP bodů, kladení důrazu na práci s rizikovými potravinami. Seznamování žáků s novými technologiemi v kuchyni a s tím související organizací práce. (Provozní služby)

V současné době se hodně používá vysokotlaké stříkací zařízení a další stroje. Jejich použití by mělo být součástí výuky i zkoušky, ale ne všechny školy je mají k dispozici vzhledem k velké finanční náročnosti. (Malířské a natěračské práce)

Ad 3)

Považuji za vhodné dodržet jednotné zadání a školní a regionální specifika zařadit pouze nad rámec JZZZ. Je tak garantován rozsah kompetencí absolventů, což je nepochybně důležité pro rozhodování potencionálních zaměstnavatelů. (Strojně montážní práce – automontážní práce)

Hodnotím kladně. Navrhuji je zařadit pouze do písemné zkoušky (Potravinářský výroba)

Tak, jak jsou voleny konkrétně a podrobně, jsou přínosem pro osobní život žáka a jeho orientaci. Přesto jsem přesvědčena, že pro samotné řemeslo žádným přínosem nejsou. (Klempířské práce ve stavebnictví)

Ad 4)

Možnost uplatnit specifika a regionální požadavky považuji za výhodu a přínos pro školy. Je to vhodné, protože v různých regionech jsou i různá, v tomto případě strojařská témata, která jsou předmětem běžných odborných diskuzí a absolventi by měli být schopni se do nich postupně začlenit. (Zámečnické práce ve stavebnictví)

Současný nastavený systém má určité parametry, které by byly zařazením tzv. školní části nevhodným zásahem do systému. Jediný diskutabilní bod by mohly být regionální požadavky, ale vzhledem k charakteru současného zemědělství co do jeho velikosti, by ještě regionální štěpení nebylo konstruktivní. (Farmářské práce)

Ponechat škole volnost zvolení specifických témat pro daný region (regionální výrobky, udělování regionálních značek atd.) považuji za přínos nejen pro školy, ale především pro zaměstnavatele, kteří by mohli tyto poznatky využít při propagaci své prodejny a oslovení zákazníků. (Prodavačské práce)

Není důležité mít možnost zařadit tzv. „školní část“. U čalounění se nejedná o „krajové“ speciality. Výběr témat je dostatečný.(Čalounické práce)



### III. NÁZOR NA VYUŽITÍ JEDNOTNÉHO ZADÁNÍ

#### Kategorie H

1. Domníváte se, že by v budoucím období mělo být jednotné zadání povinně uplatňováno u závěrečných zkoušek ve všech školách vyučujících příslušný obor vzdělání?

**pozitivně hodnotilo 97,2 % odborníků z praxe**

**negativně hodnotilo 2,8 % odborníků z praxe**

2. Myslíte si, že povinné zavedení jednotného zadání do škol s učebními obory by mohlo posílit důvěru zaměstnavatelů v kvalitu odborné přípravy poskytované školami v těchto oborech žákům?

**pozitivně hodnotilo 92,5 % odborníků z praxe**

**negativně hodnotilo 7,5 % odborníků z praxe**

3. Myslíte si, že povinné zavedení jednotného zadání do škol s učebními obory by mohlo posílit zájem zaměstnavatelů o absolventy učebních oborů?

**pozitivně hodnotilo 87,3 % odborníků z praxe**

**negativně hodnotilo 12,7 % odborníků z praxe**

#### Komentáře

Ad 1)

Jednotným zadáním dosáhneme stejně kvalitní úrovně absolventů stejného oboru z různých škol a zaměstnavatelé budou vědět, co od nich očekávat bez ohledu na to, ve kterém regionu školu absolvovali. (Strojní mechanik)

Jednotné zadání by mohlo být užitečné pro srovnání a porovnání úrovně studia na jednotlivých školách. Bude záležet na školách, zda nastavené parametry budou akceptovat. (Železničář)

Ad 2)

Jednoznačně souhlasím. Zaměstnavatelé pak budou mít zaručenou kvalitu vyučených cukrářů. (Výrobce potravin)

Mohlo, ale museli by zaměstnavatelé, ředitelé jednotlivých firem být lépe seznámeni s obsahem jednotného zadání pro jednotlivé obory. K tomu by velkou mírou přispělo navázání popř. obnovení spolupráce mezi školami a firmami např. formou praxí studentů, stáží mistrů a učitelů atd. (Truhlář)

Ad 3)

Zájem zaměstnavatelů se zřejmě bude řídit jinými kritérii. Mám na mysli např. dostatečnou zakázkovou náplní, potřebou zvyšování výrobní kapacity, dostatečnými prostředky na rozvoj firmy. (Obráběč kovů)

## Kategorie E

1. Domníváte se, že by v budoucím období mělo být jednotné zadání povinně uplatňováno u závěrečných zkoušek ve všech školách vyučujících příslušný obor vzdělání?

**pozitivně hodnotilo 100 % odborníků z praxe**

2. Myslíte si, že povinné zavedení jednotného zadání do škol s učebními obory by mohlo posílit důvěru zaměstnavatelů v kvalitu odborné přípravy poskytované školami v těchto oborech žákům?

**pozitivně hodnotilo 86,7 % odborníků z praxe**

**negativně hodnotilo 13,3 % odborníků z praxe**

3. Myslíte si, že povinné zavedení jednotného zadání do škol s učebními obory by mohlo posílit zájem zaměstnavatelů o absolventy učebních oborů?

**pozitivně hodnotilo 70 % odborníků z praxe**

**negativně hodnotilo 30 % odborníků z praxe**

### Komentáře

Ad 1)

Význam jednotného zadání vidím především ve snaze o udržení standardní úrovně vzdělání, v lepším případě zvýšení úrovně vzdělání v příslušném oboru. Přínosem je také spolupráce pracovníků škol a odborníků z praxe, která přispívá k udržení aktuálnosti témat a zabraňuje jejich odtržení od reality praxe. (Lesnické práce)

Ad 2)

Jednoznačně souhlasím. Zaměstnavatelé pak budou mít zaručenou kvalitu vyučených cukrářů. (Potravinářská výroba)

Jednotné zadání není a nemůže být zárukou kvality odborné přípravy. Kvalita odborné přípravy souvisí především s kvalitou a odborností vyučujících, technickým vybavením škol a podporou škol s učebními obory ze strany zřizovatele. (Lesní mechanizátor)

Ad 3)

Opravdu neumím posoudit. V tomto směru jsem spíše skeptický. Více bych sázel na situace, kdy se podaří navázat spolupráci mezi školou a výrobním podnikem. (Bižuterní výroba)

Posílí to zájem zaměstnavatelů o absolventy učebních oborů s garantovanou odbornou úrovní znalostí. (Textilní a oděvní výroba)

Povinné zavedení jednotného zadání by zaručovalo spolehlivější úroveň odborných znalostí.  
(Kameník)

Absolvování standardizovaných JZZZ se může stát tzv. „Značkou kvality“. (Rekondiční a sportovní masér)

## IV. ZÁVĚR

### Jednotná zadání pro obory kategorie H

Odborníci z praxe hodnotili jednotlivá témata **písemné zkoušky**, přičemž ve většině případů bylo hodnocení pozitivní. Ze 72 jednotných zadání byla negativně hodnocena témata dvou jednotných zadání, a to ve všech sledovaných aspektech.

Co do koncipování obsahu témat a stanovení jejich náročnosti se kladné hodnocení bez připomínek blížilo 90 %, přičemž zhruba každý desátý odborník uplatnil jednu nebo více připomínek. Nejvíce připomínek, téměř 40 % odborníků, se týkalo potřeby aktualizace tématu.

V celkovém posouzení písemné zkoušky se odborníci vyjadřovali ke kvalitě a účelnosti testů, což hodnotili převážně kladně (86,5 %). Způsob zpracování kritérií a pravidel hodnocení stejně jako srovnatelnost náročnosti témat byly hodnoceny kladně bez připomínek téměř u všech hodnocených zadání (97 % a 92,6 %).

**Praktická zkouška** zaznamenala rovněž vysoké hodnocení – bez připomínek (kolem 90 % odborníků), a to jak z hlediska obsahu témat, jejich náročnosti i požadavků na vybavení pracoviště. Jedno zadání bylo hodnoceno negativně. Čtvrtina odborníků z praxe uplatnila připomínky k aktualizaci témat.

**V rámci celkového posouzení praktické zkoušky** přes 90 % odborníků z praxe kladně a bez připomínek hodnotilo navrženou délku a organizaci zkoušky i zpracování kritérií a pravidel hodnocení. O něco více připomínek (7) bylo k posouzení náročnosti jednotlivých témat co do jejich srovnatelnosti.

Při hodnocení témat **ústní zkoušky** zaznamenala 2 zadání negativní hodnocení. Drtivá většina odborníků (přes 90 %) však témata hodnotila a bez připomínek. Téměř 20 % z nich uvedlo své připomínky k potřebě aktualizace témat, celkem k ústní zkoušce uplatnili 52 připomínky.

V rámci **celkového posouzení** se odborníci z praxe vyjadřovali k tomu, zda pojetí a obsah jednotného zadání odpovídá požadavkům na výkon povolání – kladné stanovisko bez připomínek uvedlo 89 % odborníků. Na chybějící aktuální požadavky, které je třeba u zkoušky ověřovat, upozornilo 29 % odborníků.

K přínosu začlenění otázek z Obecného přehledu ze světa práce se kladně vyjádřilo 83,3 % odborníků z praxe, 12,5 % k nim uvedlo nějakou připomínku a jen 3 odborníci (4,2 %) je hodnotili negativně.

Z 10 odborníků, kteří hodnotili zařazení samostatné odborné práce do jednotného zadání, se kladně vyslovilo 9 – odborník pro obor Montér suchých staveb zařazení SOP nepovažuje za vhodné.

Možnost zařadit do závěrečné zkoušky školní část vítají více než tři čtvrtiny odborníků z praxe – negativně se k tomu staví 23 % odborníků. Někteří ji považují za nadbytečnou (např. v oboru Karosář).

Odborníci z praxe se v závěru vyjadřovali k **využití jednotného zadání**. 97 % z nich se domnívá, že jednotné zadání by mělo být povinně uplatňováno u závěrečných zkoušek. 92,5 % odborníků je přesvědčeno, že povinné zavedení jednotného zadání by posílilo důvěru zaměstnavatelů v kvalitu odborné přípravy ve školách. A 87,3 % odborníků si myslí, že by mohlo posílit i zájem zaměstnavatelů o absolventy učebních oborů.

#### **Negativní hodnocení:**

##### JZZZ 34-57-H/01 Knihař

U písemné zkoušky odborník z praxe konstatoval, že obsah není koncipován vhodně z hlediska požadavků na výkon povolání a doporučil aktualizovat témata s ohledem na požadavky současné průmyslové výroby. Témata praktické zkoušky a jejich náročnost byla rovněž hodnocena jako nedostatečná vzhledem k reálným potřebám současné praxe. U hodnocení témat ústní zkoušky bylo uvedeno, že je třeba je aktualizovat o prověření znalostí z ovládání a seřizování strojů a zařízení pro dokončující knihařské zpracování, provádění systémové kontroly atd. (podle Směrnice pro dokončující knihařské zpracování).

Podle vyjádření editora, autorský tým připraví pro školní rok 2013/2014 témata s problematikou dokončujícího zpracování, témata zaměřená na strojovou výrobu a provede aktualizaci úkolů dle příslušných směrnic.

##### JZZZ 82-51-H/01 Umělecký kovář a zámečnick, pasíř

U všech šesti témat písemné zkoušky odborník z praxe uvedl, že obsah není vhodně koncipován a uvádí rozsáhlé připomínky k jednotlivým úkolům. Zařazení testů pokládá za neúčelné. U praktické zkoušky se přiklání ke zhotovení tzv. mistrovského kusu před výrobou např. křbového náradí atd. Také ústní zkouška podle jeho názoru není vhodně koncipována. Odborník z praxe se vyjadřuje velmi kriticky k záležitostem, které překračují rámec tvorby jednotného zadání, tj. k problémům s přijímáním vhodných žáků do odborných škol, systému RVP a ŠVP a k nedostatku učebnic a testů.

#### **Jednotná zadání pro obory kategorie E**

Odborníci z praxe hodnotili jednotlivá témata **písemné zkoušky**, přičemž ve většině případů bylo hodnocení pozitivní a žádné jednotné zadání nebylo hodnoceno negativně. Přes 90 % odborníků hodnotilo koncipování témat i jejich náročnost kladně bez připomínek, 3 odborníci uplatnili připomínky. Nejvíce připomínek, téměř 41 % odborníků, se týkalo potřeby aktualizace tématu.

**V celkovém posouzení písemné zkoušky** se odborníci vyjadřovali ke kvalitě a účelnosti testů, což hodnotili převážně kladně (79,3 %). Způsob zpracování kritérií a pravidel hodnocení stejně jako srovnatelnost náročnosti témat bylo hodnoceno kladně bez připomínek téměř u všech hodnocených zadání (97 % a 100 %).

**Praktická zkouška** zaznamenala rovněž vysoké hodnocení – 97 % odborníků hodnotilo obsah jednotlivých témat bez připomínek, přes 80 % odborníků se podobně jednoznačně vyjádřilo k náročnosti témat a požadavkům na vybavení pracoviště. 20 % odborníků uplatnilo připomínky k aktualizaci témat.

**V rámci celkového posouzení praktické** zkoušky přes 90 % odborníků z praxe kladně a bez připomínek hodnotilo navrženou délku a organizaci zkoušky i zpracování kritérií a pravidel hodnocení. O něco více připomínek (6) bylo k posouzení náročnosti jednotlivých témat co do jejich srovnatelnosti a jedno zadání bylo hodnoceno po této stránce negativně – Potravinářská výroba.

Obsah témat **ústní zkoušky** hodnotili všichni odborníci z praxe kladně bez připomínek. Téměř 20 % z nich uvedlo své připomínky k potřebě aktualizace témat, celkem k ústní zkoušce uplatili 36 připomínek.

V rámci **celkového posouzení** se odborníci z praxe vyjadřovali k tomu, zda pojetí a obsah jednotného zadání odpovídá požadavkům na výkon povolání – kladné stanovisko bez připomínek uvedlo 76,5 % odborníků. Na chybějící aktuální požadavky, které je třeba u zkoušky ověřovat, upozornilo 32,3 % odborníků.

K přínosu začlenění otázek z Obecného přehledu ze světa práce se kladně vyjádřilo téměř 90 % odborníků z praxe.

Možnost zařadit do závěrečné zkoušky školní část vítá téměř 90 % odborníků z praxe – negativně se k tomu staví 12 % odborníků.

Odborníci z praxe se v závěru vyjadřovali k **využití jednotného zadání**. Všichni jsou toho názoru, že jednotné zadání by mělo být povinně uplatňováno u závěrečných zkoušek. 86,7 % odborníků je přesvědčeno, že povinné zavedení jednotného zadání by posílilo důvěru zaměstnavatelů v kvalitu odborné přípravy ve školách. A 70 % odborníků si myslí, že by mohlo posílit i zájem zaměstnavatelů o absolventy učebních oborů.

## Příloha

### Seznam odborníků z praxe

Příjmení	Jméno	Instituce
Wieschera	Jan	Odvětvový svaz hutnictví železa
Jirsa	Petr	Svaz modeláren České republiky
Mačák	Miroslav	Hospodářská komora České republiky
Mačák	Miroslav	Hospodářská komora České republiky
Hellerová	Eva	Cech klempířů, pokrývačů a tesařů ČR
Kšica	Vratislav	Svaz prodejců a opravářů motorových vozidel České republiky
Mačák	Miroslav	Hospodářská komora České republiky
Vojtěch	Jaroslav	Agrární komora ČR
Kšica	Vratislav	Svaz prodejců a opravářů motorových vozidel České republiky
Falhar	Libor	Hospodářská komora České republiky
Volavka	Jiří	Hospodářská komora České republiky
Mačák	Miroslav	Hospodářská komora České republiky
Klein	Martin	Hospodářská komora České republiky
Kšica	Vratislav	Svaz prodejců a opravářů motorových vozidel České republiky
Maršík	Vladimír	Hospodářská komora České republiky
Ďoubalík	Jaroslav	Elektrotechnický svaz český
Ďoubalík	Jaroslav	Elektrotechnický svaz český
Ďoubalík	Jaroslav	Elektrotechnický svaz český
Kšica	Vratislav	Svaz prodejců a opravářů motorových vozidel České republiky
Kliner	Jiří	Česká asociace telekomunikací
Chvojanová	Helena	Hospodářská komora České republiky
Novotný	Petr	RUDOLFINEA - sdružení pro uměl. řemesla
Kubů	Miloslav	Svaz výrobců skla a bižuterie

Berziová	Pavčina	Asociace kuchařů a cukrářů ČR
Kacerovská	Dagmar	Hospodářská komora České republiky
Berziová	Pavčina	Asociace kuchařů a cukrářů ČR
Bláha	Viktor	Hospodářská komora České republiky
Galář	Miroslav	Asociace textilního oděvního a kožedělného průmyslu
Balejová Kobylková	Alena	Hospodářská komora České republiky
Havelka	Jaroslav	Hospodářská komora České republiky
Kynšt	Daniel	Hospodářská komora České republiky
Prokopová	Helena	Cech čalouníků a dekoratérů
Sochůrek	Jan	Svaz polygrafických podnikatelů
Sochůrek	Jan	Svaz polygrafických podnikatelů
Sochůrek	Jan	Svaz polygrafických podnikatelů
Hamrozi	Bohuslav	Hospodářská komora České republiky
Štefl	Petr	Český plynárenský svaz ČR
Chomout	Bohumil	Svaz kameníků a kamenosochařů
Fiala	Jaroslav	Společenstvo kominíků ČR
Jančík	Ludvík	Hospodářská komora České republiky
Maršík	Vladimír	Hospodářská komora České republiky
Barták	Milan	Hospodářská komora České republiky
Straka	Martin	Cech suché výstavby ČR
Jauernig	Mojmír	Hospodářská komora České republiky
Ptáček	František	Hospodářská komora České republiky
Hellerová	Eva	Cech klempířů, pokrývačů a tesařů ČR
Tampierová	Jana	Hospodářská komora České republiky
Trbušek	Milan	Hospodářská komora České republiky
Žatečka	Pavel	Cech malířů a lakýrníků České republiky



Navrátil	Jiří	Agrární komora ČR
Felčárek	Jiří	Agrární komora ČR
Nekvasilová	Jaroslava	Agrární komora ČR
Fantyš	Martin	Agrární komora ČR
Hricová	Hana	Agrární komora ČR
Vojtěch	Jaroslav	Agrární komora ČR
Záhorka	Jan	Agrární komora ČR
Češka	Pavel	Agrární komora ČR
Beneš	Jaromír	Agrární komora ČR
Kynšt	Daniel	Hospodářská komora České republiky
Matějková	Iveta	Hospodářská komora České republiky
Štěpánová	Alena	Hospodářská komora České republiky
Kolářová	Alena	Okresní hospodářská komora Klatovy
Majzlanová	Alena	Hospodářská komora České republiky
Kyncl	František	Hospodářská komora České republiky
Pražák	Václav	Asociace kadeřníků ČR
Bartošík	Jiří	Hospodářská komora České republiky
Vondruška	Šimon	Společenstvo uměleckých kovářů a zámečníků
Špelda	Pavel	RUDOLFINEA - sdružení pro umělecká řemesla
Hejral	Milan	Hospodářská komora České republiky
Novák	Miroslav	RUDOLFINEA - sdružení pro uměl. řemesla
Persy	Vilém	Hospodářská komora České republiky
Houdek	Roman	Hospodářská komora České republiky
Mačák	Miroslav	Hospodářská komora České republiky
Mačák	Miroslav	Hospodářská komora České republiky
Mačák	Miroslav	Hospodářská komora České republiky

Ďoubalík	Jaroslav	Elektrotechnický svaz český
Ďoubalík	Jaroslav	Elektrotechnický svaz český
Novák	Miroslav	RUDOLFINEA - sdružení pro uměl. řemesla
Kubů	Miloslav	Svaz výrobců skla a bižuterie
Berzsiová	Pavčina	Asociace kuchařů a cukrářů ČR
Berzsiová	Pavčina	Asociace kuchařů a cukrářů ČR
Galář	Miroslav	Asociace textilního oděvního a kožedělného průmyslu
Galář	Miroslav	Asociace textilního oděvního a kožedělného průmyslu
Galář	Miroslav	Asociace textilního oděvního a kožedělného průmyslu
Tilajcsikova	Zuzana	Hospodářská komora České republiky
Kynšt	Daniel	Hospodářská komora České republiky
Kynšt	Daniel	Hospodářská komora České republiky
Prokopová	Helena	Cech čalouníků a dekoratérů
Sochůrek	Jan	Svaz polygrafických podnikatelů
Hellerová	Eva	Cech klempířů, pokrývačů a tesařů ČR
Žatečka	Pavel	Cech malířů a lakýrníků České republiky
Jančík	Ludvík	Hospodářská komora České republiky
Maršík	Martin	Hospodářská komora České republiky
Ptáček	František	Hospodářská komora České republiky
Ptáček	František	Hospodářská komora České republiky
Hellerová	Eva	Cech klempířů, pokrývačů a tesařů ČR
Navrátil	Jiří	Agrární komora ČR
Nekvasilová	Jaroslava	Agrární komora ČR
Nekvasilová	Jaroslava	Agrární komora ČR
Záhorka	Jan	Agrární komora ČR
Češka	Pavel	Agrární komora ČR

Bradáčová	Jaroslava	Hospodářská komora České republiky
Štěpánová	Alena	Hospodářská komora České republiky
Kolářová	Alena	Okresní hospodářská komora Klatovy
Blinka	Zdeněk	UNIHOST-Sdružení podnikatelů v pohostinství
Machovcová	Miloslava	Česká asociace sester





