

## SVOU KVALIFIKACI V ZAMĚSTNÁNÍ VYUŽÍVÁ 63 % LIDÍ

Mezi maturitními obory jsou své profesi nejnějnější absolventi zdravotnických a ekonomických oborů, u vyučených zůstávají u své profese nejčastěji absolventi strojírenských oborů.

Praha, 4. ledna 2018

**Získanou kvalifikaci ve svém zaměstnání plně využívá 43 % vyučených a maturantů. Dalších 20 % pracuje alespoň v částečné či dílčí shodě s oborem, který absolvovali. Zhruba 37 % ekonomicky aktivních obyvatel se středním vzděláním pracuje mimo svou původní kvalifikaci. Analýzu shody dosaženého vzdělání a vykonávaného zaměstnání zpracoval Národní ústav pro vzdělávání (NÚV).**

Analýza ukazuje, že z celkového hlediska zůstává využití vzděláním získané kvalifikace ve sledovaném období deseti let celkově na zhruba stejných hodnotách. Výraznější, pozitivní změny ve smyslu profesní stability jsou patrné v uplatnění absolventů strojírenských oborů, a to jak u vyučených, tak u maturantů.

„Plně ve shodě se svou kvalifikací se uplatňuje až 64 % všech vyučených ve strojírenských oborech. Mezi absolventy do 29 let je to dokonce 70 % z nich. Jedná se například o automechaniky, mechaniky různých strojírenských zařízení, zámečníky, nástrojaře nebo obráběče kovů,“ říká Helena Úlovcová, náměstkyně ředitele NÚV pro řízení sekce pro analýzy, kvalifikace a odborné vzdělávání. „Absolventi strojírenských oborů zůstávají „nejnějnější“ svému oboru, nejen v době těsně po ukončení školy, ale i po dobu svého profesního života. Zároveň dlouhodobě vykazují výrazně nižší míru nezaměstnanosti, než je průměr v kategorii vyučených,“ vysvětluje Helena Úlovcová.

### MATURANTI SE UPLATŇUJÍ KVALIFIKOVANĚ V ŠIRŠÍ ŠKÁLE PROFESÍ

V součtu všech, u kterých se jejich získané vzdělání shoduje alespoň částečně s vykonávaným zaměstnáním, jsou na tom ve srovnání s vyučenými (50 %) maturanti lépe (54 %). Důvodem je širší odborný základ, který obory zakončené maturitní zkouškou poskytují, a proto se jejich absolventi mohou uplatnit kvalifikovaně i mimo svůj konkrétní obor vzdělání. „Vyučení jsou naopak připravováni pro jedno či několik konkrétních povolání a zaměstnavatelé je pak přijímají na pozice vyžadující ještě užší kvalifikaci,“ doplňuje Helena Úlovcová.

V povolání, které také zcela odpovídá získané kvalifikaci, pracuje až 77 % absolventů maturitních zdravotnických oborů. Souvisí to se specifícností zdravotnických oborů a s nedostatkem pracovníků ve zdravotnictví. Ve svém či příbuzném oboru se také relativně často uplatňují absolventi maturitních oborů Ekonomika a administrativa (63 %), Pedagogika, učitelství a sociální péče (63 %) i Informatických oborů (56 %).

Z hlediska využití získaného vzdělání je méně příznivá situace ve skupině oborů Textilní a kožedělná výroba, a to jak u vyučených, tak u maturantů. Zcela mimo obor vzdělání a dosaženou kvalifikaci odchází více než 40 % jejich absolventů.

Citovaná studie je k dispozici na <http://www.infoabsolvent.cz/Temata/PublikaceAbsolventi?Stranka=9-0-144>.

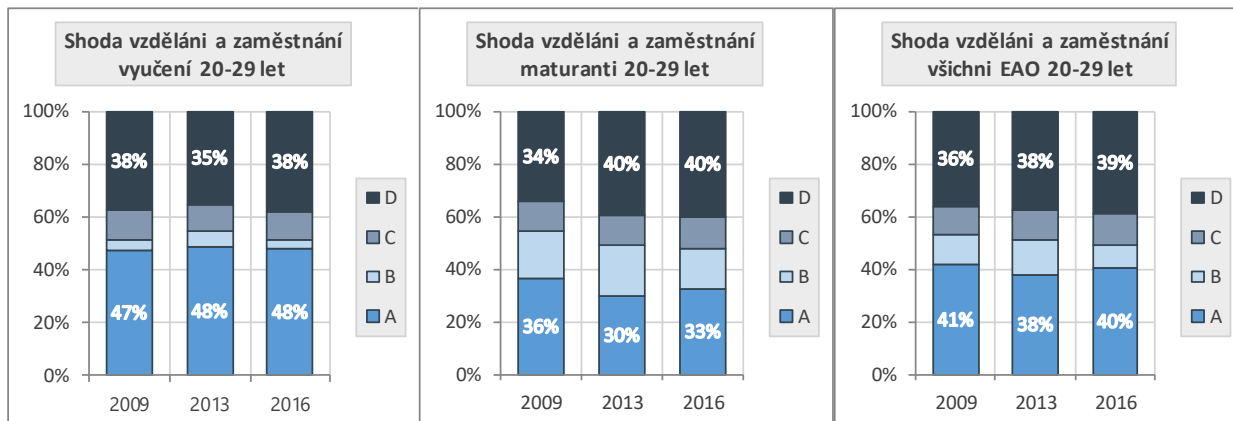
#### RÁDI ZODPOVÍME VAŠE DOTAZY:

Martin Úlovec, *vedoucí oddělení pro analýzy trhu práce a vzdělávání*  
e-mail: martin.ulovec@nuv.cz, tel.: 274 022 323, 724 944 309

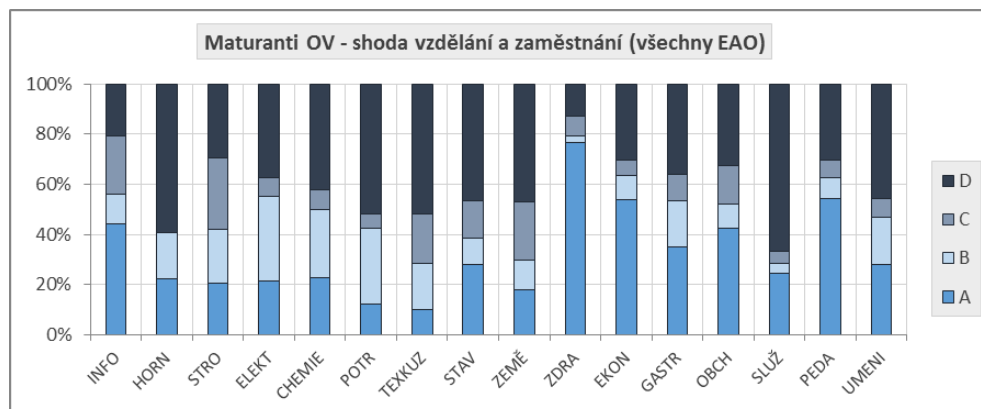
Markéta Růžičková, *tisková mluvčí Národního ústavu pro vzdělávání*  
e-mail: marketa.ruzickova@nuv.cz, tel.: 274 022 134, 777 970 812

## PŘÍLOHA

### SHODA DOSAŽENÉHO VZDĚLÁNÍ A VYKONÁVANÉHO ZAMĚSTNÁNÍ DO 29 LET: VYUČENÍ, MATURANTI, VŠICHNI EAO



### HODNOCENÍ SHODY ZÍSKANÉHO VZDĚLÁNÍ A VYKONÁVANÉHO ZAMĚSTNÁNÍ: PODLE SKUPIN OBORŮ U VŠECH EAO



Pro hodnocení souladu mezi vzděláním a zaměstnáním je použita čtyřstupňová škála – úplná shoda, částečná shoda, dílčí neshoda a hrubá neshoda.

- úplná shoda – absolvent byl pro uvedenou činnost (práci) v některém z oborů skupiny přímo připravován,
- částečná shoda – absolvent nebyl pro uvedenou činnost přímo připravován, ale v dané činnosti lze jeho uplatnění ohodnotit za odpovídající jeho vzdělání,
- dílčí neshoda – je možnost dílčího uplatnění získaných znalostí a dovedností absolventa na dané pozici,
- hrubá neshoda – absolvent vůbec nevyužívá svou kvalifikaci (např. absolvent skupiny strojírenství nebo stavebnictví pracuje jako barman, kuchař či jako sekretářka).

Datová základna vychází z Výběrového šetření pracovních sil (VŠPS), vyhodnocení shody dosaženého vzdělání (přípravy ve skupině oborů) a vykonávaného zaměstnání bylo podle jednotné metodiky provedeno odbornými pracovníky NÚV (garanty oborů vzdělání).