



NÁRODNÍ ÚSTAV ODBORNÉHO VZDĚLÁVÁNÍ

**VÝVOJ VZDĚLANOSTNÍ A OBOROVÉ STRUKTURY
ŽÁKŮ VE STŘEDNÍM A VYŠŠÍM VZDĚLÁVÁNÍ
V ČR A V KRAJÍCH ČR
A POSTAVENÍ MLADÝCH LIDÍ NA TRHU PRÁCE**

2002/03

**Zpracoval
Ing. Jiří Vojtěch
Ing. Jeny Festová**

O B S A H

1. Vývoj základní struktury středního a vyššího vzdělávání	1
Vývoj počtu žáků 1. ročníků ve studijních a učebních oborech SOŠ, SOU, U a ve třídách gymnázií odpovídajících 1. ročníku SŠ (přehled počtu a % rozdělení do tří proudů) Vývoj počtu žáků 1. ročníků nástavbového, pomaturitního a vyššího studia na středních školách	
2. Struktura středního a vyššího vzdělávání v členění podle krajů	7
Vývoj počtu žáků 1. ročníků ve studijních a učebních oborech SOŠ, SOU, U a ve třídách gymnázií odpovídajících 1. ročníku SŠ v letech 2000 a 2001 (přehled počtu a % rozdělení do tří proudů) Vývoj počtu žáků 1. ročníků nástavbového, pomaturitního a vyššího studia na středních školách v letech 2000 a 2001	
3. Struktura středního a vyššího vzdělávání podle skupin oborů KKO V	12
Počty a podíly žáků 1. ročníků ve skupinách kmenových oborů vzdělání (učební obory, maturitní obory SOŠ, maturitní obory SOU, obory SŠ pro absolventy základní školy, nástavbové studium, vyšší studium)	
4. Postavení mladých lidí se středoškolským vzděláním na trhu práce	22
Nezaměstnanost mladých lidí ve věkové kategorii 20 až 24 let v porovnání se všemi ekonomicky aktivními obyvateli v členění podle krajů a podle skupin oborů vzdělání Porovnání a hodnocení postavení mladých lidí na trhu práce podle shody dosaženého vzdělání s vykonávaným zaměstnáním a podle míry nezaměstnanosti	
5. Na závěr	31
K současné situaci v přípravě absolventů v souvislosti s dalším směřováním školství	



Výchozí údaje pro kap. 1 až 3 jsou převzaty z materiálů Ústavu pro informace ve vzdělávání, další pak vycházejí z údajů VŠPS Českého statistického úřadu.

1. Vývoj základní struktury středního a vyššího vzdělávání

V České republice převážná část populace pokračuje po ukončení základní školy ve středním vzdělávání, pouze 6 až 8 % populačního ročníku¹ zůstává se základním vzděláním, ať již po přímém odchodu ze základní školy na trh práce nebo v důsledku nedokončení přípravy na střední škole. Ve středním vzdělávání přes 80 % žáků prochází odborným vzděláváním, necelých 20 % pak všeobecným (viz tabulka T1).

Vývoj v devadesátých letech byl charakterizován značnými změnami jak v počtech žáků procházejících jednotlivými druhy vzdělávání, tak v počtech žáků připravujících se v jednotlivých profesních oblastech přípravy. Postupně se výrazně zvýšil počet žáků v oborech umožňujících získat úplné střední odborné vzdělání (maturitu), a to jak v oborech pro žáky ze základní školy, tak v oborech umožňujících pokračovat ve studiu po vyučení (v nástavbových oborech pro absolventy 3letých učebních oborů).

Při sledování vývoje středního odborného vzdělávání a při jeho srovnávání se situací před rokem 1989 postačuje vycházet z údajů roku 1989, protože v době, která předcházela, byly proporce struktury direktivně určovány systémem směrných čísel (62 % žáků ve středoškolském vzdělávání se muselo vzdělávat ve středních odborných učilištích, z toho asi 5 % v oborech s maturitou, 14 % v gymnáziích a 23 % ve středních odborných školách).

Po roce 1990 došlo k uvolnění direktivního řízení a byl umožněn rozvoj vzdělávací nabídky tak, aby odpovídala zájmům žáků a jejich rodičů. Postupně došlo k zásadním změnám v proporcích vyučených a maturantů, což je zřejmé i z grafického znázornění (obr. 1A a 1B). Vývoj po roce 1997 byl již ovlivňován určitým stabilizováním a usměrňováním situace působením mechanismu zařazování do sítě a vlivem školských úřadů. To vedlo k mírnému snížení podílu žáků přijímaných do maturitního studia na SOŠ v letech 1998 až 2000. V posledních dvou letech se opět podíl žáků nově vstupujících do učebních oborů a do maturitních oborů SOŠ vyrovnal. Lze ovšem konstatovat, že částečně je pokles podílu žáků vstupujících do učebních oborů vyrovnán zvýšením počtu přijímaných do studijních oborů SOU. Žáci v rámci této přípravy absolvují i odborný výcvik, prakticky ve stejném rozsahu jako ve tříletých učebních oborech, a jsou připraveni jako vysoce kvalifikovaní dělníci pro náročná povolání. Podíl žáků v oborech SOŠ, které neposkytují maturitu, je minimální a v posledních letech jej tvoří hlavně žáci praktické školy.

Vývoj počtu žáků i podílu gymnázií se po postupném nárůstu v polovině 90 let stabilizoval a zůstává stále nižší než 20 %.

Hodnocení na základě uplatnění absolventů na trhu práce z pohledu míry nezaměstnanosti ukazují na správnost uvedeného vývoje (míra nezaměstnanosti vyučených je stále vyšší než u maturantů), uvedený vývoj je navíc v souladu s vývojem ve vyspělých zemích i s tamními zkušenostmi s potřebami a nároky na kvalifikace na trhu práce. Znázornění vývoje počtu a podílu žáků v následujících grafech dále ukazuje, že došlo ke stabilizaci nových poměrů na hodnotách, kdy po základní škole necelých 40 % žáků prochází učebními obory, obdobný počet maturitními ve středních odborných školách a necelých 20 % gymnázií.

Vývoj počtu žáků v jednotlivých druzích vzdělávání přibližují obrázky 1A a 1B. **Obrázek 1A** znázorňuje vývoj počtu žáků vstupujících do středního vzdělávání (jsou zde zahrnuti žáci 1. ročníků středních škol a věkově odpovídajících tříd víceletých gymnázií v absolutních počtech). Protože počet žáků se v těchto letech výrazně měnil vlivem poklesu populace, je na **obrázku 1B** uveden vývoj podílů žáků v uvedených druzích vzdělávání. Jsou zde tedy zřejmé

¹ Z výsledků sčítání lidu v roce 2001 vyplývá, že v populaci 20 až 24 let je tento podíl 8,1 %, v populaci 25-29 let pak 6,6 %, 30-34 let 6,8 %. Je zřejmé a znepokojivé, že opět narůstá podíl mladých, přicházejících na trh práce pouze se základním vzděláním, protože jejich uplatnění je velice obtížné a tato skupina vykazuje vysokou míru nezaměstnanosti.

proporce počtu žáků procházejících uvedenými druhy vzdělávání. Tabulka s konkrétními údaji o počtech žáků a jejich podílech je uvedena dále.

V grafickém znázornění a v tabulce jsou uvedeny počty žáků v následujících kategoriích vzdělávání:

- **učební (označení: SOU-učební):** žáci, kteří byli nově přijati do 3letých a 2letých učebních oborů a po absolvování získají výuční list; v této skupině jsou tedy zahrnuti i žáci oborů učilišť (U), což jsou obory pro žáky s neukončeným základním vzděláním, a žáci oborů speciálních škol včetně odborných učilišť (OU), kteří získávají výuční list.
- **studijní SOU (označení: SOU s MZ):** žáci, kteří byli nově přijati do studijních oborů SOU. Po absolvování získají maturitní vysvědčení, součástí jejich přípravy je i odborný výcvik, takže jsou vlastně i vyučeni, i když výuční list nedostávají, jsou tedy připraveni pro náročné dělnické práce a mají i předpoklady pro výkon nižších řídicích funkcí.
- **nematuritní SOŠ (označení: SOŠ bez MZ):** žáci, kteří byli nově přijati do 2letých nebo 3letých studijních oborů středních odborných škol, po absolvování získají vysvědčení o závěrečné zkoušce. Podíl této přípravy je malý, do roku 1996 šlo převážně o žáky oborů "rodinná škola" v délce 2 nebo 3 roky, po roce 1997 převažující část tvoří žáci oborů speciálních škol.
- **maturitní SOŠ (označení: SOŠ s MZ):** žáci kteří byli nově přijati do 4letých (dříve výjimečně i 5letých) studijních oborů SOŠ, po absolvování získají maturitní vysvědčení.
- **gymnázium:** jsou zde zahrnuti žáci gymnaziálního vzdělávání všech délek. Pro možnost vhodného srovnání podílů žáků procházejících středním vzděláváním jsou údaje o jejich počtu vztaženy na věkovou hladinu odpovídající 1. ročníkům čtyřletého studia po absolvování základní školy. Jsou zde tedy zahrnuti všichni, kteří byli přijati do 1. r. čtyřletých gymnázií nebo studují ve víceletých gymnáziích ve třídách věkově odpovídajících 1. r. čtyřletého gymnázia².

V roce 1996 nebyli do 1. ročníků středních škol přijímáni žáci z 8. tříd, protože přecházeli do tříd devátých a do středních škol vstupoval pouze malý počet žáků z 9. tříd. Proto je pro porovnání tento rok netypický a v grafickém znázornění nejsou příslušné hodnoty uvedeny. V průběhu let 1999 a 2000 tento jev způsoboval výrazný pokles počtu žáků vstupujících do oborů nástaveb a vyšších odborných škol. V tabulkách a grafu nejsou rovněž uváděny hodnoty roku 1990, protože nebyly k dispozici dostatečně přesné podklady.

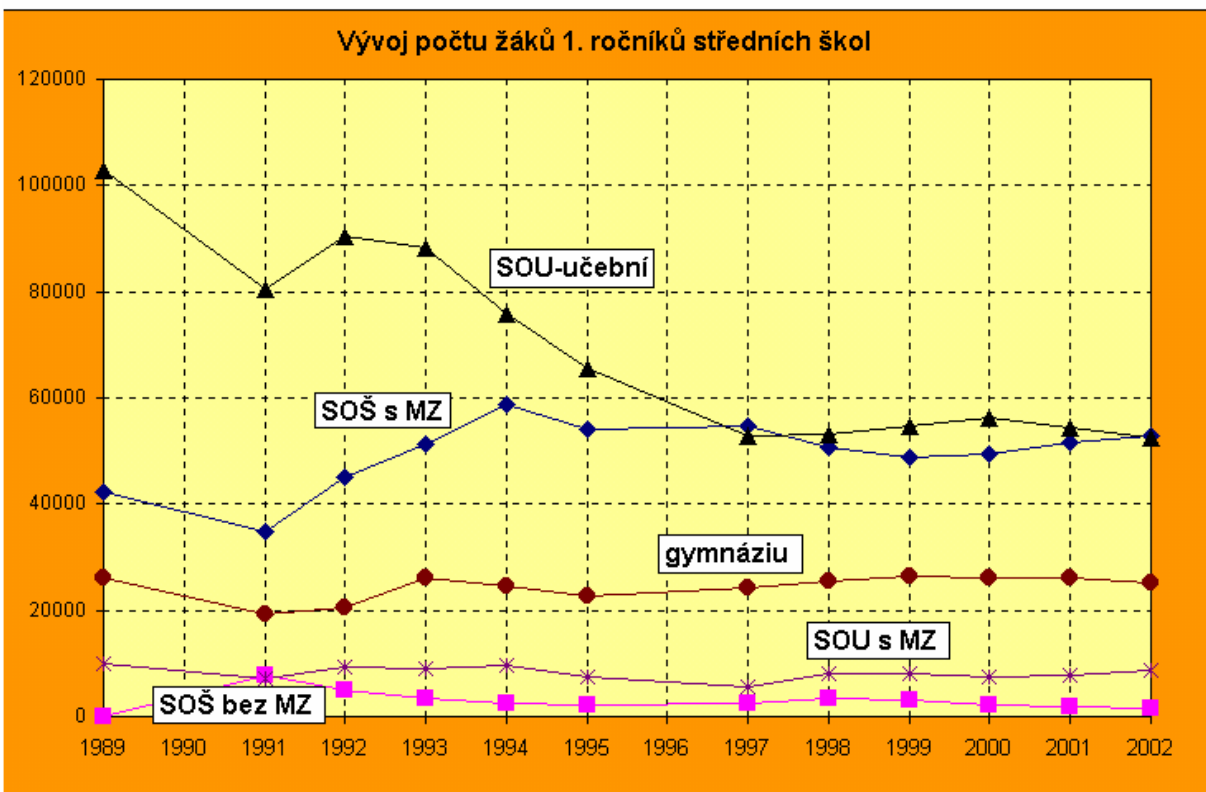
Do počtu žáků **jsou zahrnuti i žáci speciálních škol** náležejících do středního vzdělávání. Jejich počet představuje asi 5,5 % žáků (tj. v roce 2002/03 necelých 8000 žáků); z nich asi 6500 vstupovalo do oborů umožňujících dosáhnout vyučení (hlavně stavební a zemědělské obory a obory obchodu a služeb), 900 do základní odborné přípravy v praktické škole a asi 250 do oborů SOŠ.

Není uveden přehled o jiných formách studia (studiu při zaměstnání), které následuje po základní škole; počet žáků v něm je dlouhodobě stabilní a činí v posledním roce asi 0,8 % v oborech SOU a 5,3 % v oborech SOŠ počtu žáků denního studia. Údaje o studujících v jiných formách studia u nástaveb a vyšších odborných škol jsou uvedeny, protože zde je jejich podíl výrazně vyšší.

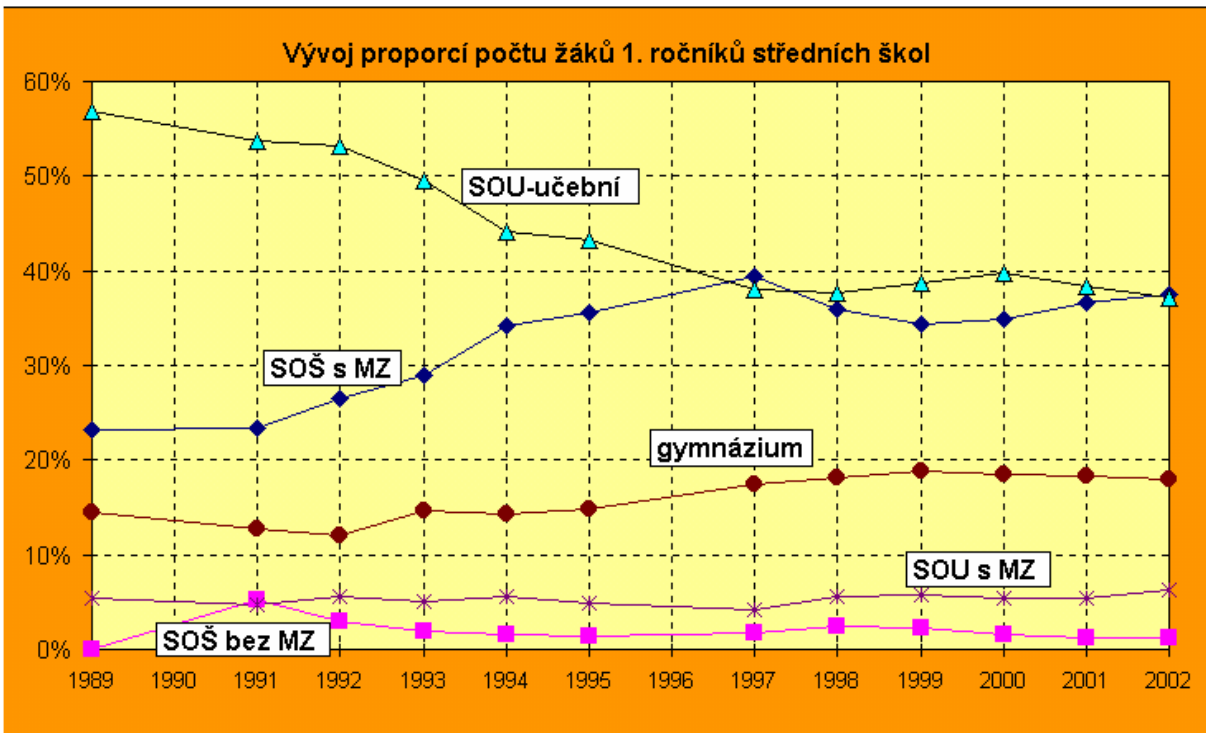
Celkové změny v **poměru počtu žáků** vstupujících do oborů poskytujících **maturitu** a do oborů **nematuritního** vzdělávání jsou zřejmé z **obr. 2**.

² Počty žáků 1. ročníků gymnázií jsou ve statistikách ÚIV sčítány bez ohledu na délku studia, takže je nelze porovnávat se zde uváděnými počty žáků.

Obr. 1A Vývoj počtu žáků vstupujících do 1. ročníků studijních a učebních oborů SOŠ, SOU, OU a U, vč. žáků spec. škol a do tříd gymnázií, odpovídajících 1. ročníku SŠ

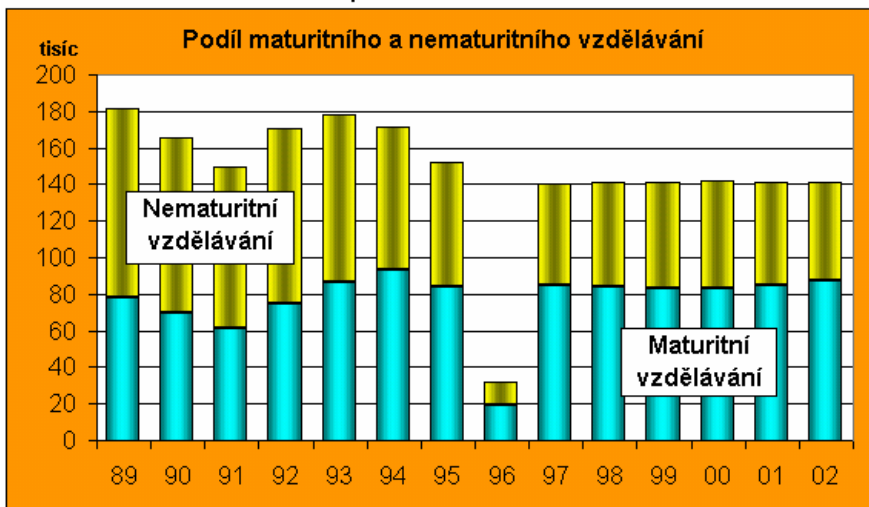


Obr. 1B Vývoj podílů žáků vstupujících do 1. ročníků studijních a učebních oborů SOŠ, SOU, OU a U, vč. žáků spec. škol a do tříd gymnázií, odpovídajících 1. ročníku SŠ

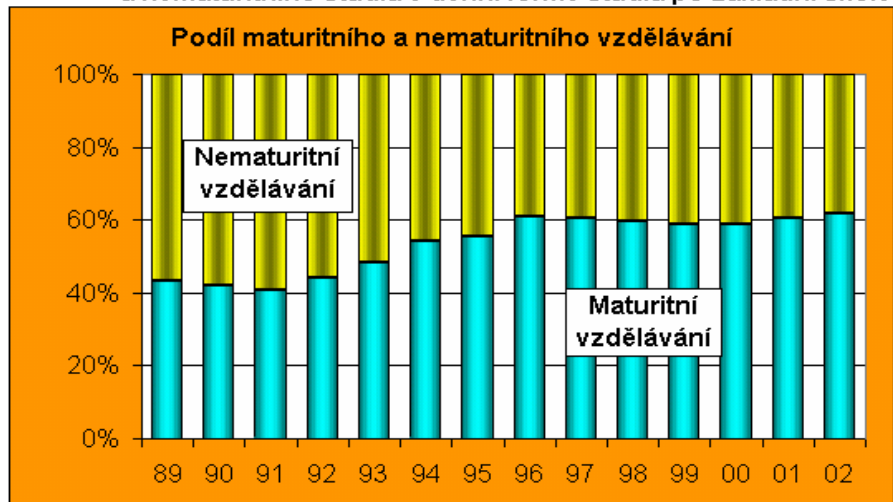


Netypické hodnoty roku 1996 nejsou uvedeny a průběh je pro názornost interpolován, rovněž nejsou uvedeny hodnoty roku 1990, které nejsou k dispozici

Obr. 2a Vývoj počtu žáků vstupujících do maturitního a nematuritního studia v denní formě studia po základní škole



Obr. 2b Vývoj podílu počtu žáků vstupujících do maturitního a nematuritního studia v denní formě studia po základní škole



Podstatně výraznější vývoj se odehrál ve struktuře žáků, připravujících se v oborech navazujících na dříve uvedené základní druhy středoškolského vzdělávání, tj. v **pomaturitním, nástavbovém a vyšším studiu**. Protože tyto druhy nejsou ve vzájemné přímé vazbě, je na dalším obrázku (obr. 3) vyjádřen vývoj pouze v počtech žáků nově přijatých do 1. ročníků nástavbového, pomaturitního a vyššího studia. Konkrétní číselné hodnoty jsou uvedeny v tabulce T2.

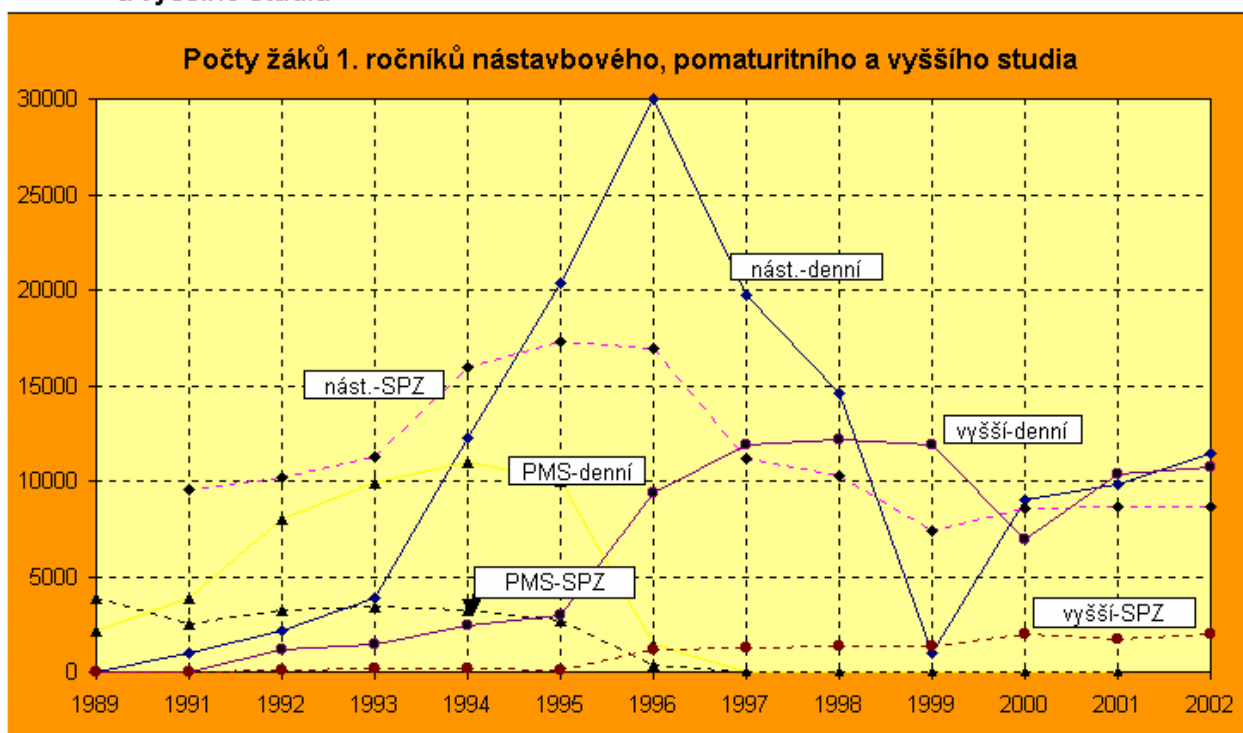
V roce 1995 proběhlo **poslední přijímací řízení** do prvních ročníků **pomaturitního studia** (s výjimkou pomaturitního studia zdravotnických oborů, kam mohli být naposled přijímáni žáci ještě v roce 1996); pomaturitní studium pak v následujících dvou až třech letech došlo **k rozšíření vyššího studia**, které v předchozích letech existovalo pouze v experimentálním režimu s omezeným počtem žáků. Počet žáků vstupujících do vyššího studia v krátké době překonal počet vstupujících dříve do studia pomaturitního. Pokles v roce 2000 byl způsoben nepatrným počtem maturantů vycházejících v tom roce. Je však zřejmé, že snížení převisu na vysokých školách, vč. rostoucí nabídky bakalářského studia, ukončuje nárůst počtu žáků na vyšších odborných školách.

Výrazné změny v počtech přijímaných žáků vykazuje **nástavbové studium pro absolventy učebních oborů**. Zatímco v roce 1989 v denní formě toto studium neexistovalo, v roce 1996 téměř polovina vyučených ihned po vyučení pokračovala ve vzdělávání v tomto studiu v denní formě. Příčinou tak velkého počtu žáků v této formě studia, zejména pak v roce 1996, bylo několik okolností. Vedle již zmíněné snahy rodičů poskytnout svým dětem co nejvyšší

úroveň vzdělání zde sehrál roli pokles zájmu o přípravu ve středních odborných učilištích. Ten vedl k poklesu počtu žáků a tím i k ohrožení existence mnoha SOU. To bylo ještě posíleno tím, že v roce 1996 nepřicházeli téměř žádní žáci ze základních škol. Zájmem vyučujících SOU se tedy stalo získání co nejvyššího počtu absolventů k pokračování v tomto nástavbovém studiu, které obvykle probíhalo v jejich škole. Dalším důvodem velkého zájmu o toto studium byla nabídka studia v oboru „Podnikání v oboru...“, později pak "Podnikání v technických povoláních", které poskytuje žákům ekonomicky orientovanou přípravu potřebnou pro podnikání. O tento obor je mezi vyučenými velký zájem a počet žáků v oborech zaměřených na podnikání dosahuje asi 40 % počtu žáků v nástavbách. Od roku 1996 byl počet žáků přijímaných do nástavbového studia administrativně omezován, proto došlo k jeho poklesu. Výrazný pokles v roce 1999 je způsoben tím, že přípravu ukončilo jen velmi málo absolventů tříletých učebních oborů (důsledek prodloužení základní školy v roce 1996). Uvolnění omezení v posledních dvou letech přináší zvýšení počtu přijímaných žáků. Skutečností ovšem je, že asi třetina přijatých žáků toto studium nedokončí.

V pomaturitním, nástavbovém a vyšším studiu je podíl studia při zaměstnání mnohem výraznější než ve studiu absolventů základních škol, proto je v grafickém znázornění i v tabulkách zahrnut rovněž vývoj studia při zaměstnání v této oblasti (tečkované čáry).

Obr. 3 Vývoj počtu žáků vstupujících do 1. ročníků nástavbového, pomaturitního a vyššího studia



SPZ - studium při zaměstnání, nyní s názvem "jiné formy studia"

V počtech žáků vyššího studia nejsou zahrnuti žáci přijímaní na konzervatoře

Výrazný pokles v nástavbovém studiu v roce 1999 je způsoben tím, že přípravu ve 3letých učebních oborech ukončilo velmi málo žáků, pokles ve vyšším studiu v roce 2000 je způsoben malým počtem absolventů s maturitou, kteří ukončili studium v daném roce.

T1 Vývoj počtu žáků 1. ročníků ve studijních a učebních oborech SOŠ, SOU, U a ve třídách gymnázií odpovídajících 1. ročníku SŠ - denní studium

Denní studium

30.9.	Gymnázium	Obory vzdělání SOŠ			Obory vzdělání SOU, U a OU			Celkem G+SOŠ+SOU	z toho s matur.	Žáků v 9.třídě
		s maturit.	bez mat	celkem	učebních	s matur.	celkem			
1989	26124	42128	0	42128	104176	9945	114121	182373	78197	0
1991	19134	34947	7848	42795	80452	7152	87604	149533	61233	30261
1992	20413	45076	4913	49989	90561	9457	100018	170420	74946	30570
1993	26052	51442	3550	54992	88247	10329	98576	179620	87823	20434
1994	24674	58743	2570	61313	75807	9682	85489	171476	93099	10167
1995	22634	54242	2226	56468	65710	7362	73072	152174	84238	5803
1996	13140	6148	244	6392	12439	347	12786	32318	19635	neuv.
1997	24338	54780	2535	57315	52906	5723	58629	140282	84841	--
1998	25592	50716	3560	54276	53112	7968	61080	140948	84276	--
1999	26563	48680	3118	51798	54841	8147	62988	141349	83390	--
2000	26093	49365	2120	51485	56369	7605	63974	141552	83063	--
2001	25975	51691	1813	53504	54278	7628	61906	141385	85294	--
2002	25226	53003	1603	54606	52400	8817	61217	141049	87046	--

30.9.	Vše v % Gymnázium	Obory vzdělání SOŠ			Obory vzdělání SOU, U a OU			Celkem G+SOŠ+SOU	z toho s matur.	Žáků v 9.třídě
		s maturit.	bez mat	celkem	učebních	s matur.	celkem			
1989	14,42	23,25	0	23,25	57,12	5,45	62,58	100	42,88	0
1991	12,8	23,37	5,25	28,62	53,8	4,78	58,59	100	40,95	16,83
1992	11,98	26,45	2,88	29,33	53,14	5,55	58,69	100	43,98	15,21
1993	14,5	28,64	1,98	30,62	49,13	5,75	54,88	100	48,89	10,21
1994	14,39	34,26	1,5	35,76	44,21	5,65	49,85	100	54,29	5,6
1995	14,87	35,64	1,46	37,11	43,18	4,84	48,02	100	55,36	3,67
1996	40,66	19,02	0,75	19,78	38,49	1,07	39,56	100	60,76	--
1997	17,35	39,05	1,81	40,86	37,71	4,08	41,79	100,00	60,48	---
1998	18,16	35,98	2,53	38,51	37,68	5,65	43,34	100	59,79	---
1999	18,79	34,44	2,21	36,65	38,8	5,76	44,56	100	59	---
2000	18,47	34,85	1,51	36,36	39,79	5,37	45,16	100	58,7	---
2001	18,37	36,56	1,28	37,84	38,39	5,4	43,79	100	60,3	--
2002	17,88	37,58	1,14	38,71	37,15	6,25	43,4	100	61,71	--

V počtu žáků gymnázií jsou zahrnuti žáci přijatí do 1. ročníků čtyřletých gymnázií a žáci studující ve víceletých gymnáziích v ročnících odpovídajících věkově 1. r. čtyřletého gymnázia. Žáci integrovaných středních škol byli začleněni podle toho, zda se připravovali v oborech vzdělání SOU nebo SOŠ. V počtech žáků jsou zahrnuti žáci speciálních škol.

V roce 1996 nebyli do 1. ročníků středních škol přijímáni žáci z 8. tříd, protože přecházeli do tříd devátých a do středních škol vstupovali pouze žáci z 9. tříd. Proto je pro porovnání tento rok netypický.

Při výpočtu % žáků v 9. třídě byl jako základ brán součet počtu žáků v 9. tř. a počtu žáků přijatých do SŠ.

Přehled o studiu při zaměstnání není uváděn, zde je počet žáků cca 1% v oborech SOU a 5% v oborech SOŠ.

T2 Vývoj počtu žáků 1. ročníků nástavbového, pomaturitního a vyššího studia na středních školách

30.IX	Nástavbové studium pro absolventy 3letých učebních oborů				Pomaturitní studium		Vyšší studium (bez konzervatoří)			
	SOŠ		SOU		Celkem		denní	SPZ	denní	SPZ
1989	Nebylo sledováno						2159	3833	0	0
1991	308	195	713	9314	1021	9509	3867	2500	0	0
1992	534	201	1659	9997	2193	10198	7979	3261	1167	120
1993	1125	508	2752	10767	3877	11275	9922	3417	1436	183
1994	2261	1654	9979	14255	12240	15909	11032	3203	2436	140
1995	1616	1345	18700	15989	20316	17334	9977	2733	2933	64
1996	2070	2573	27935	14405	30005	16978	1421	335	9345	1213
1997	2103	3141	17582	8048	19685	11189	0	0	11881	1305
1998	1217	2480	13364	7762	14581	10242	0	0	12192	1371
1999	140	2557	871	4820	1011	7377	0	0	11876	1369
2000	894	2912	8145	5617	9039	8529	0	0	6949	1938
2001	1184	2629	8657	6044	9841	8673	0	0	10343	1754
2002	1271	2745	10141	5928	11412	8673	0	0	10709	2024

2. Struktura středního a vyššího odborného vzdělávání v členění podle krajů

Údaje o struktuře žáků ve středním a vyšším vzdělávání jsou velice zajímavé v krajském členění. Přenesení pravomocí na kraje může vést k rozdílnému vývoji proporcí v jednotlivých druzích vzdělávání, zejména v těch krajích, které mají záměr regulovat tyto proporce především ve snaze zajistit pracovní síly pro profese, o které není ze strany žáků a jejich rodičů zájem.

Vzhledem k rozsahu údajů zde uvádíme krajské členění pouze pro základní údaje o počtech a podílech žáků vstupujících do prvních ročníků, tj. hodnoty obdobné jako v souhrnných tabulkách T1 a T2. Aby bylo možné sledovat i vývoj, uvádíme tyto hodnoty za školní roky 2000/01, 2001/02 a 2002/03.

V **tabulce T3** jsou uvedeny počty žáků vstupujících do 1. ročníků v jednotlivých krajích v uvedených letech, podíly počtů žáků jsou pak uvedeny v **tabulce T4** v poněkud odlišném uspořádání - pro jednotlivé kraje vždy pro roky 1995/96, 2000/01, 2001/02 a 2002/03. Aby byl vývoj v jednotlivých krajích ještě zřetelnější, je v **tabulce T5** spočten meziroční nárůst v jednotlivých krajích a druzích vzdělávání. Pro porovnání jsou uvedeny i hodnoty pro ČR

Údaje o počtech žáků nově přijatých do 1. ročníků nástavbového studia pro absolventy tříletých učebních oborů v jednotlivých krajích obsahuje **tabulka T6**, do vyššího studia **tabulka T7**. V tabulkách T6 a T7 jsou pro srovnání uvedeny i počty žáků ve školním roce 1995/96.

Tabulky umožňují porovnávat vzdělanostní strukturu v krajích a zjistit, že necháme-li stranou výrazně atypické hodnoty Prahy, největší podíl žáků v 1. ročnících oborů s maturitou již není v Pardubickém kraji, ale od letošního roku je v kraji Jihomoravském, kde je i nejvyšší žáků vstupujících do vyššího stupně gymnázií. Největší podíl žáků vstupujících do 1. ročníků učebních oborů je trvale v Libereckém kraji, přitom jejich podíl na rozdíl od ostatních krajů (s výjimkou Ústeckého) neklesl. Největší podíl žáků vstupujících do maturitních oborů SOŠ je opět v kraji Pardubickém, do maturitních oborů SOU pak v kraji Jihomoravském.

Tabulka T5 umožňuje zjišťovat a porovnávat velikost meziročních změn. Největší změny jsou zvýrazněny. Největší pokles v posledních dvou letech nacházíme ve Zlínském kraji v roce 2001/02 u vyučených (2,7 p.b.), největší nárůst v Olomouckém kraji u maturantů na SOŠ (4,1 p.b.). V gymnaziálním vzdělávání je největší meziroční nárůst v Jihomoravském kraji v roce 2001/02 (1,1 p.b.), největší pokles v Plzeňském kraji v roce 2002/03 (2,1 p.b.). Uvedených porovnání je možno zjišťovat značné množství a je tedy účelné ponechat tuto možnost čtenářům a jejich konkrétnímu zájmu.

Zde však ještě považujeme za nutné osvětlit vývoj v meziročních nárůstech u gymnázií. Je zřejmé, že k výraznějším změnám docházelo v roce 2001/02, letošní meziroční změny jsou již v průměru i v celkovém pohledu nižší. Zajímavé je, že u žáků gymnázií dochází v meziročním vývoji v posledních dvou letech k poklesu jejich podílu. Tento vývoj je zdánlivě v rozporu se skutečností, že v letošním roce bylo do prvních ročníků gymnázií přijato asi o 1300 žáků více než loni. Je však potřebné si uvědomit, že v našich tabulkách sledujeme vývoj počtu žáků gymnázií ve třídách věkově odpovídajících 1. ročníku 4letých gymnázií. Uvedený pokles souvisí se situací před 4 lety, kdy docházelo k omezování počtu žáků vstupujících do víceletých gymnázií, tyto nižší počty nyní dorazily do 5. tříd osmiletých gymnázií a v důsledku toho dochází v součtu k poklesu i když do 1. ročníku vstupuje více žáků.

T3 Počty žáků 1. ročníků ve studijních a učebních oborech SOŠ, SOU, U a ve třídách gymnázií odpovídajících 1. ročníku SŠ - Denní studium

šk.r. 2000/2001	Gymnázium	Obory vzdělání SOŠ			Obory vzdělání SOU, U a OU			Celkem z toho	
		s maturit.	bez mat.	celkem	učebních	s matur.	celkem	G+SOŠ+SOU	s matur.
Hl.m.Praha	4160	7044	214	7258	5069	1008	6077	17495	12212
Středočeský kraj	2450	4077	178	4255	4850	593	5443	12148	7120
Jihočeský kraj	1641	3292	86	3378	3731	419	4150	9169	5352
Plzeňský kraj	1153	2423	82	2505	3043	332	3375	7033	3908
Karlovarský kraj	590	1392	141	1533	2017	70	2087	4210	2052
Ústecký kraj	1626	4166	306	4472	5240	433	5673	11771	6225
Liberecký kraj	904	1901	63	1964	2722	224	2946	5814	3029
Královéhradecký k.	1389	2647	89	2736	3250	367	3617	7742	4403
Pardubický kraj	1340	2647	102	2749	2699	270	2969	7058	4257
Vysočina	1263	2566	83	2649	3001	298	3299	7211	4127
Jihomoravský kraj	3268	5372	204	5576	6618	1181	7799	16643	9821
Olomoucký kraj	1780	2775	117	2892	3650	664	4314	8986	5219
Zlínský kraj	1425	3004	206	3210	3235	633	3868	8503	5062
Moravskoslezský k.	3104	6059	249	6308	7244	1113	8357	17769	10276
Česká republika	26093	49365	2120	51485	56369	7605	63974	141552	83063

šk.r.2001/2002	Gymnázium	Obory vzdělání SOŠ			Obory vzdělání SOU, U a OU			Celkem z toho	
		s maturit.	bez mat.	celkem	učebních	s matur.	celkem	G+SOŠ+SOU	s matur.
Hl.m.Praha	4154	7227	355	7582	4887	926	5813	17549	12307
Středočeský kraj	2368	4447	162	4609	4734	603	5337	12314	7418
Jihočeský kraj	1698	3196	28	3224	3559	467	4026	8948	5361
Plzeňský kraj	1167	2537	81	2618	2928	313	3241	7026	4017
Karlovarský kraj	587	1484	92	1576	1912	84	1996	4159	2155
Ústecký kraj	1632	4390	189	4579	5211	485	5696	11907	6507
Liberecký kraj	856	1984	56	2040	2706	244	2950	5846	3084
Královéhradecký k.	1387	2864	91	2955	3099	346	3445	7787	4597
Pardubický kraj	1316	2677	56	2733	2514	283	2797	6846	4276
Vysočina	1202	2704	33	2737	2824	440	3264	7203	4346
Jihomoravský kraj	3352	5413	183	5596	6022	1201	7223	16171	9966
Olomoucký kraj	1676	3160	58	3218	3645	498	4143	9037	5334
Zlínský kraj	1480	3243	286	3529	3052	584	3636	8645	5307
Moravskoslezský k.	3100	6365	143	6508	7185	1154	8339	17947	10619
Česká republika	25975	51691	1813	53504	54278	7628	61906	141385	85294

šk.r.2002/2003	Gymnázium	Obory vzdělání SOŠ			Obory vzdělání SOU, U a OU			Celkem z toho	
		s maturit.	bez mat.	celkem	učebních	s matur.	celkem	G+SOŠ+SOU	s matur.
Hl.m.Praha	4103	7658	190	7848	4782	995	5777	17728	12756
Středočeský kraj	2213	4539	173	4712	4613	692	5305	12230	7444
Jihočeský kraj	1618	3506	25	3531	3545	500	4045	9194	5624
Plzeňský kraj	1025	2674	75	2749	2944	343	3287	7061	4042
Karlovarský kraj	589	1596	67	1663	1947	136	2083	4335	2321
Ústecký kraj	1581	4453	225	4678	5528	657	6185	12444	6691
Liberecký kraj	802	2151	24	2175	2767	235	3002	5979	3188
Královéhradecký k.	1367	3057	74	3131	3083	421	3504	8002	4845
Pardubický kraj	1264	2777	78	2855	2494	364	2858	6977	4405
Vysočina	1220	2719	38	2757	2726	576	3302	7279	4515
Jihomoravský kraj	3236	5642	190	5832	5789	1370	7159	16227	10248
Olomoucký kraj	1714	3099	71	3170	3639	611	4250	9134	5424
Zlínský kraj	1490	3283	311	3594	3016	724	3740	8824	5497
Moravskoslezský k.	3004	6765	146	6911	7206	1375	8581	18496	11144
Česká republika	25226	53919	1687	55606	54079	8999	63078	143910	88144

T4 Vývoj podílů žáků 1. ročníků ve studijních a učebních oborech SOŠ, SOU, U a ve třídách gymnázií odpovídajících 1. ročníku SS v krajích České republiky

Denní studium	Gymnázium	Obory vzdělání SOŠ			Obory vzdělání SOU, U a OU			Celkem s matur.
		s maturit.	bez mat.	celkem	učebních	s matur.	celkem	
Česká republika								
1995	14,6%	35,4%	2,3%	37,7%	42,9%	4,8%	47,7%	54,8%
2000	18,4%	34,9%	1,5%	36,4%	39,8%	5,4%	45,2%	58,7%
2001	18,4%	36,6%	1,3%	37,8%	38,4%	5,4%	43,8%	60,3%
2002	17,5%	37,5%	1,2%	38,6%	37,6%	6,3%	43,8%	61,2%
Hl.m.Praha								
1995	20,7%	37,1%	4,6%	41,8%	34,5%	3,0%	37,6%	60,8%
2000	23,8%	40,3%	1,2%	41,5%	29,0%	5,8%	34,7%	69,8%
2001	23,7%	41,2%	2,0%	43,2%	27,8%	5,3%	33,1%	70,1%
2002	23,1%	43,2%	1,1%	44,3%	27,0%	5,6%	32,6%	72,0%
Středočeský kraj								
1995	14,4%	36,4%	2,7%	39,1%	41,3%	5,3%	46,5%	56,1%
2000	20,2%	33,6%	1,5%	35,0%	39,9%	4,9%	44,8%	58,6%
2001	19,2%	36,1%	1,3%	37,4%	38,4%	4,9%	43,3%	60,2%
2002	18,1%	37,1%	1,4%	38,5%	37,7%	5,7%	43,4%	60,9%
Jihočeský kraj								
1995	14,0%	34,3%	1,1%	35,3%	46,7%	3,9%	50,7%	52,2%
2000	17,9%	35,9%	0,9%	36,8%	40,7%	4,6%	45,3%	58,4%
2001	19,0%	35,7%	0,3%	36,0%	39,8%	5,2%	45,0%	59,9%
2002	17,6%	38,1%	0,3%	38,4%	38,6%	5,4%	44,0%	61,2%
Plzeňský kraj								
1995	12,8%	33,6%	1,3%	34,9%	48,2%	4,1%	52,3%	50,5%
2000	16,4%	34,5%	1,2%	35,6%	43,3%	4,7%	48,0%	55,6%
2001	16,6%	36,1%	1,2%	37,3%	41,7%	4,5%	46,1%	57,2%
2002	14,5%	37,9%	1,1%	38,9%	41,7%	4,9%	46,6%	57,2%
Karlovarský kraj								
1995	9,6%	37,8%	1,9%	39,8%	47,7%	2,9%	50,6%	50,4%
2000	14,0%	33,1%	3,3%	36,4%	47,9%	1,7%	49,6%	48,7%
2001	14,1%	35,7%	2,2%	37,9%	46,0%	2,0%	48,0%	51,8%
2002	13,6%	36,8%	1,5%	38,4%	44,9%	3,1%	48,1%	53,5%
Ústecký kraj								
1995	10,0%	34,1%	0,4%	34,5%	51,6%	4,0%	55,6%	48,1%
2000	13,8%	35,4%	2,6%	38,0%	44,5%	3,7%	48,2%	52,9%
2001	13,7%	36,9%	1,6%	38,5%	43,8%	4,1%	47,8%	54,6%
2002	12,7%	35,8%	1,8%	37,6%	44,4%	5,3%	49,7%	53,8%
Liberecký kraj								
1995	12,8%	36,6%	1,9%	38,4%	44,4%	4,4%	48,7%	53,8%
2000	15,5%	32,7%	1,1%	33,8%	46,8%	3,9%	50,7%	52,1%
2001	14,6%	33,9%	1,0%	34,9%	46,3%	4,2%	50,5%	52,8%
2002	13,4%	36,0%	0,4%	36,4%	46,3%	3,9%	50,2%	53,3%
Královéhradecký kraj								
1995	14,0%	37,6%	2,0%	39,6%	41,5%	4,8%	46,4%	56,5%
2000	17,9%	34,2%	1,1%	35,3%	42,0%	4,7%	46,7%	56,9%
2001	17,8%	36,8%	1,2%	37,9%	39,8%	4,4%	44,2%	59,0%
2002	17,1%	38,2%	0,9%	39,1%	38,5%	5,3%	43,8%	60,5%
Pardubický kraj								
1995	14,2%	35,4%	4,1%	39,5%	43,2%	3,1%	46,3%	52,7%
2000	19,0%	37,5%	1,4%	38,9%	38,2%	3,8%	42,1%	60,3%
2001	19,2%	39,1%	0,8%	39,9%	36,7%	4,1%	40,9%	62,5%
2002	18,1%	39,8%	1,1%	40,9%	35,7%	5,2%	41,0%	63,1%
Vysočina								
1995	13,5%	37,4%	3,1%	40,6%	41,1%	4,8%	45,9%	55,8%
2000	17,5%	35,6%	1,2%	36,7%	41,6%	4,1%	45,7%	57,2%
2001	16,7%	37,5%	0,5%	38,0%	39,2%	6,1%	45,3%	60,3%
2002	16,8%	37,4%	0,5%	37,9%	37,5%	7,9%	45,4%	62,0%
Jihomoravský kraj								
1995	15,5%	33,5%	1,7%	35,2%	44,1%	5,1%	49,2%	54,2%
2000	19,6%	32,3%	1,2%	33,5%	39,8%	7,1%	46,9%	59,0%
2001	20,7%	33,5%	1,1%	34,6%	37,2%	7,4%	44,7%	61,6%
2002	19,9%	34,8%	1,2%	35,9%	35,7%	8,4%	44,1%	63,2%
Olomoucký kraj								
1995	16,0%	34,6%	1,4%	36,0%	41,5%	6,5%	48,0%	57,1%
2000	19,8%	30,9%	1,3%	32,2%	40,6%	7,4%	48,0%	58,1%
2001	18,5%	35,0%	0,6%	35,6%	40,3%	5,5%	45,8%	59,0%
2002	18,8%	33,9%	0,8%	34,7%	39,8%	6,7%	46,5%	59,4%
Zlínský kraj								
1995	12,2%	38,7%	3,8%	42,5%	41,6%	3,7%	45,4%	54,6%
2000	16,8%	35,3%	2,4%	37,8%	38,0%	7,4%	45,5%	59,5%
2001	17,1%	37,5%	3,3%	40,8%	35,3%	6,8%	42,1%	61,4%
2002	16,9%	37,2%	3,5%	40,7%	34,2%	8,2%	42,4%	62,3%
Moravskoslezský kraj								
1995	15,3%	32,4%	1,8%	34,2%	42,2%	8,3%	50,5%	56,0%
2000	17,5%	34,1%	1,4%	35,5%	40,8%	6,3%	47,0%	57,8%
2001	17,3%	35,5%	0,8%	36,3%	40,0%	6,4%	46,5%	59,2%
2002	16,2%	36,6%	0,8%	37,4%	39,0%	7,4%	46,4%	60,3%

T5 Meziroční nárůst podílů žáků 1. ročníků ve studijních a učebních oborech SOŠ, SOU, U a ve třídách gymnázií, odpovídajících 1. ročníku SŠ v krajích České republiky

Denní studium	Gymnázium	Obory SOŠ		Obory SOU, U a OU		Celkem
		s maturit.	bez mat.	učebních	s matur.	
Česká republika						
1995						
2000	0,6%	-0,1%	-0,2%	-0,6%	0,1%	0,8%
2001	-0,1%	1,7%	-0,2%	-1,4%	0,0%	1,6%
2002	-0,8%	0,9%	-0,1%	-0,8%	0,9%	0,9%
Hl.m.Praha						
1995						
2000	0,6%	0,6%	-0,7%	-1,1%	0,5%	1,8%
2001	-0,1%	0,9%	0,8%	-1,1%	-0,5%	0,3%
2002	-0,5%	2,0%	-1,0%	-0,9%	0,3%	1,8%
Středočeský kraj						
1995						
2000	1,2%	-0,6%	-0,2%	-0,3%	-0,1%	0,5%
2001	-0,9%	2,6%	-0,1%	-1,5%	0,0%	1,6%
2002	-1,1%	1,0%	0,1%	-0,7%	0,8%	0,6%
Jihočeský kraj						
1995						
2000	0,8%	0,3%	0,0%	-1,2%	0,1%	1,2%
2001	1,1%	-0,2%	-0,6%	-0,9%	0,6%	1,5%
2002	-1,4%	2,4%	0,0%	-1,2%	0,2%	1,3%
Plzeňský kraj						
1995						
2000	0,7%	0,2%	0,0%	-1,0%	0,1%	1,0%
2001	0,2%	1,7%	0,0%	-1,6%	-0,3%	1,6%
2002	-2,1%	1,8%	-0,1%	0,0%	0,4%	0,1%
Karlovarský kraj						
1995						
2000	0,9%	-1,0%	0,3%	0,0%	-0,3%	-0,3%
2001	0,1%	2,6%	-1,1%	-1,9%	0,4%	3,1%
2002	-0,5%	1,1%	-0,7%	-1,1%	1,1%	1,7%
Ústecký kraj						
1995						
2000	0,8%	0,3%	0,4%	-1,4%	-0,1%	1,0%
2001	-0,1%	1,5%	-1,0%	-0,8%	0,4%	1,8%
2002	-1,0%	-1,1%	0,2%	0,7%	1,2%	-0,9%
Liberecký kraj						
1995						
2000	0,5%	-0,8%	-0,2%	0,5%	-0,1%	-0,3%
2001	-0,9%	1,2%	-0,1%	-0,5%	0,3%	0,7%
2002	-1,2%	2,0%	-0,6%	0,0%	-0,2%	0,6%
Královéhradecký kraj						
1995						
2000	0,8%	-0,7%	-0,2%	0,1%	0,0%	0,1%
2001	-0,1%	2,6%	0,0%	-2,2%	-0,3%	2,2%
2002	-0,7%	1,4%	-0,2%	-1,3%	0,8%	1,5%
Pardubický kraj						
1995						
2000	1,0%	0,4%	-0,5%	-1,0%	0,1%	1,5%
2001	0,2%	1,6%	-0,6%	-1,5%	0,3%	2,1%
2002	-1,1%	0,7%	0,3%	-1,0%	1,1%	0,7%
Vysočina						
1995						
2000	0,8%	-0,4%	-0,4%	0,1%	-0,1%	0,3%
2001	-0,8%	2,0%	-0,7%	-2,4%	2,0%	3,1%
2002	0,1%	-0,2%	0,1%	-1,8%	1,8%	1,7%
Jihomoravský kraj						
1995						
2000	0,8%	-0,3%	-0,1%	-0,9%	0,4%	1,0%
2001	1,1%	1,2%	-0,1%	-2,6%	0,3%	2,6%
2002	-0,8%	1,3%	0,0%	-1,6%	1,0%	1,5%
Olomoucký kraj						
1995						
2000	0,8%	-0,7%	0,0%	-0,2%	0,2%	0,2%
2001	-1,3%	4,1%	-0,7%	-0,3%	-1,9%	0,9%
2002	0,2%	-1,0%	0,1%	-0,5%	1,2%	0,4%
Zlínský kraj						
1995						
2000	0,9%	-0,7%	-0,3%	-0,7%	0,7%	1,0%
2001	0,4%	2,2%	0,9%	-2,7%	-0,7%	1,9%
2002	-0,2%	-0,3%	0,2%	-1,1%	1,4%	0,9%
Moravskoslezský kraj						
1995						
2000	0,4%	0,3%	-0,1%	-0,3%	-0,4%	0,4%
2001	-0,2%	1,4%	-0,6%	-0,7%	0,2%	1,3%
2002	-1,0%	1,1%	0,0%	-1,1%	1,0%	1,1%

Zvýraznění větších změn:
tučně jsou uvedeny hodnoty větší-rovno 1,5 %

kurzívou a šedě jsou uvedeny hodnoty menší-rovno -1,5%

Údaje za rok 2000 jsou spočteny jako pětina rozdílu počtu žáků v letech 2000 a 1995

V **nástavbových oborech** pro absolventy tříletých učebních oborů postupně narůstá počet žáků i podíl vyučených, kteří do této formy vzdělávání vstupují. Pro rok 2002/2003 je uveden jejich rozdíl a nárůst proti roku 2001/02 a podíl vstupujících do nástaveb v relaci k počtu žáků vstupujících do 1. ročníků učebních oborů. Podíl nově přijatých do denní formy nástavbového studia dosáhl 20,5 %, v krajských hodnotách je rozmezí od 12,8 % Královéhradeckém kraji do 28,6 % ve Zlínském kraji (pomineme-li Prahu s 31,1% - což je ovšem zřejmě ovlivněno přelivem z přilehlých částí kraje Středočeského). Porovnání s předcházejícím rokem ukazuje, že k největšímu poklesu počtu žáků nově přijatých do nástaveb došlo v Královéhradeckém kraji (o 13,2 %), k největšímu nárůstu v Moravskoslezském kraji (o 28,3 %). Zatímco Královéhradecký kraj se uvedeným poklesem dostal na jednoznačně nejnižší podíl této kategorie vzdělání, v Moravskoslezském kraji je i po daném nárůstu podíl této kategorie vzdělání podprůměrný.

Celkový nárůst počtu žáků v **oborech VOŠ** proti minulému roku je poměrně malý a ukazuje na to, že tato kategorie vzdělání dosahuje svého maxima. Z pohledu jednotlivých krajů jsou zde výrazné rozdíly ve vývoji, největší pokles v procentovém vyjádření je v Karlovarském kraji (o 35 % při celkově velmi nízkém počtu žáků), největší nárůst vykazuje Královéhradecký kraj (o 14 %). V relaci s přijímanými do 1. ročníků maturitních oborů je podíl vstupujících do vyššího vzdělávání 13%, nejvíce jich je v kraji Vysočina (20 %), což je zřejmě důsledek nedostatečné nabídky vysokoškolského vzdělání v kraji.

T6 Počty žáků 1. ročníků nástavbového studia pro absolventy 3letých učebních oborů

	šk.r.1995/96		šk.r.2000/01		šk.r.2001/02		šk.r.2002/03		Rok 02/03 proti roku 01/02		
	denní	SPZ	denní	SPZ	denní	SPZ	denní	SPZ	Rozdíl	Nárůst	Z vyuč.
Hl.m.Praha	1979	2239	1333	1569	1434	1585	1576	1521	142	9,0%	31,1%
Středočeský kraj	1380	1734	831	665	806	754	1016	757	210	20,7%	20,9%
Jihočeský kraj	1429	1230	758	548	817	622	851	630	34	4,0%	22,8%
Plzeňský kraj	1094	719	410	389	473	492	570	533	97	17,0%	18,7%
Karlovarský kraj	163	469	283	236	262	238	307	279	45	14,7%	15,2%
Ústecký kraj	1624	2071	777	816	826	917	1049	872	223	21,3%	20,0%
Liberecký kraj	683	325	322	197	413	239	537	210	124	23,1%	19,7%
Královéhradecký kraj	1307	799	403	377	472	398	417	373	-55	-13,2%	12,8%
Pardubický kraj	1232	750	458	383	523	261	622	227	99	15,9%	23,0%
Vysočina	1113	719	550	276	476	413	514	357	38	7,4%	17,1%
Jihomoravský kraj	2785	1715	1012	973	1125	899	1383	916	258	18,7%	20,9%
Olomoucký kraj	1282	1212	656	419	650	388	608	514	-42	-6,9%	16,7%
Zlínský kraj	1362	410	545	427	724	410	926	429	202	21,8%	28,6%
Moravskoslezský kraj	2910	2942	701	1254	840	1057	1172	1134	332	28,3%	16,2%
Česká republika	20343	17334	9039	8529	9841	8673	11548	8752	1707	14,8%	20,5%

T7 Počty žáků 1. ročníků vyššího studia (bez konzervatoří)

	šk.r.1995/96		šk.r.2000/01		šk.r.2001/02		šk.r.2002/03		Rok 02/03 proti roku 01/02		
	denní	SPZ	denní	SPZ	denní	SPZ	denní	SPZ	Rozdíl	Nárůst	Z matur.
Hl.m.Praha	532	64	1805	679	2269	520	2413	676	144	6,0%	19,8%
Středočeský kraj	253	0	382	287	897	335	1015	246	118	11,6%	14,3%
Jihočeský kraj	289	0	655	93	917	109	999	110	82	8,2%	18,7%
Plzeňský kraj	65	0	249	38	440	107	380	34	-60	-15,8%	9,7%
Karlovarský kraj	0	0	71	0	133	0	99	0	-34	-34,3%	4,8%
Ústecký kraj	147	0	280	98	523	76	574	60	51	8,9%	9,2%
Liberecký kraj	38	0	197	0	343	0	379	0	36	9,5%	12,5%
Královéhradecký kraj	88	0	238	11	431	19	501	17	70	14,0%	11,4%
Pardubický kraj	150	0	387	86	616	63	663	87	47	7,1%	15,6%
Vysočina	287	0	500	80	803	55	835	126	32	3,8%	20,2%
Jihomoravský kraj	56	0	919	306	1173	162	1301	344	128	9,8%	13,2%
Olomoucký kraj	30	0	282	83	454	85	381	111	-73	-19,2%	7,3%
Zlínský kraj	716	0	350	83	466	82	450	70	-16	-3,6%	8,9%
Moravskoslezský kraj	282	0	634	139	878	141	980	176	102	10,4%	9,5%
Česká republika	2933	64	6949	1983	10343	1754	10970	2057	627	5,7%	13,2%

3. Struktura středního a vyššího vzdělávání podle skupin oborů KKOV

Na obrázcích a v tabulkách otištěných na dalších stránkách uvádíme počty žáků nově vstupujících v jednotlivých kategoriích vzdělání do prvních ročníků v letech 1998/99 až 2002/03 v členění skupin oborů podle Klasifikace kmenových oborů vzdělání – KKOV.

V grafickém znázornění jsou uvedeny počty žáků nově přijatých do prvních ročníků **učebních oborů, maturitních oborů SOŠ, maturitních oborů SOU a všech společně v letech 1998/99 až 2002/03, dále i v nástavbovém studiu** absolventů 3letých učebních oborů a v **oborech vyšších odborných škol**. V tabulkách (T-KK1 až T-KK3) jsou uvedeny odpovídající konkrétní počty žáků (zde vč. roku 1989), dále i podíly jednotlivých skupin oborů vzdělání v dané kategorii vzdělání (tj. např. kolik procent žáků je nově přijato do chemických učebních oborů ze všech nově přijatých do učebních oborů).

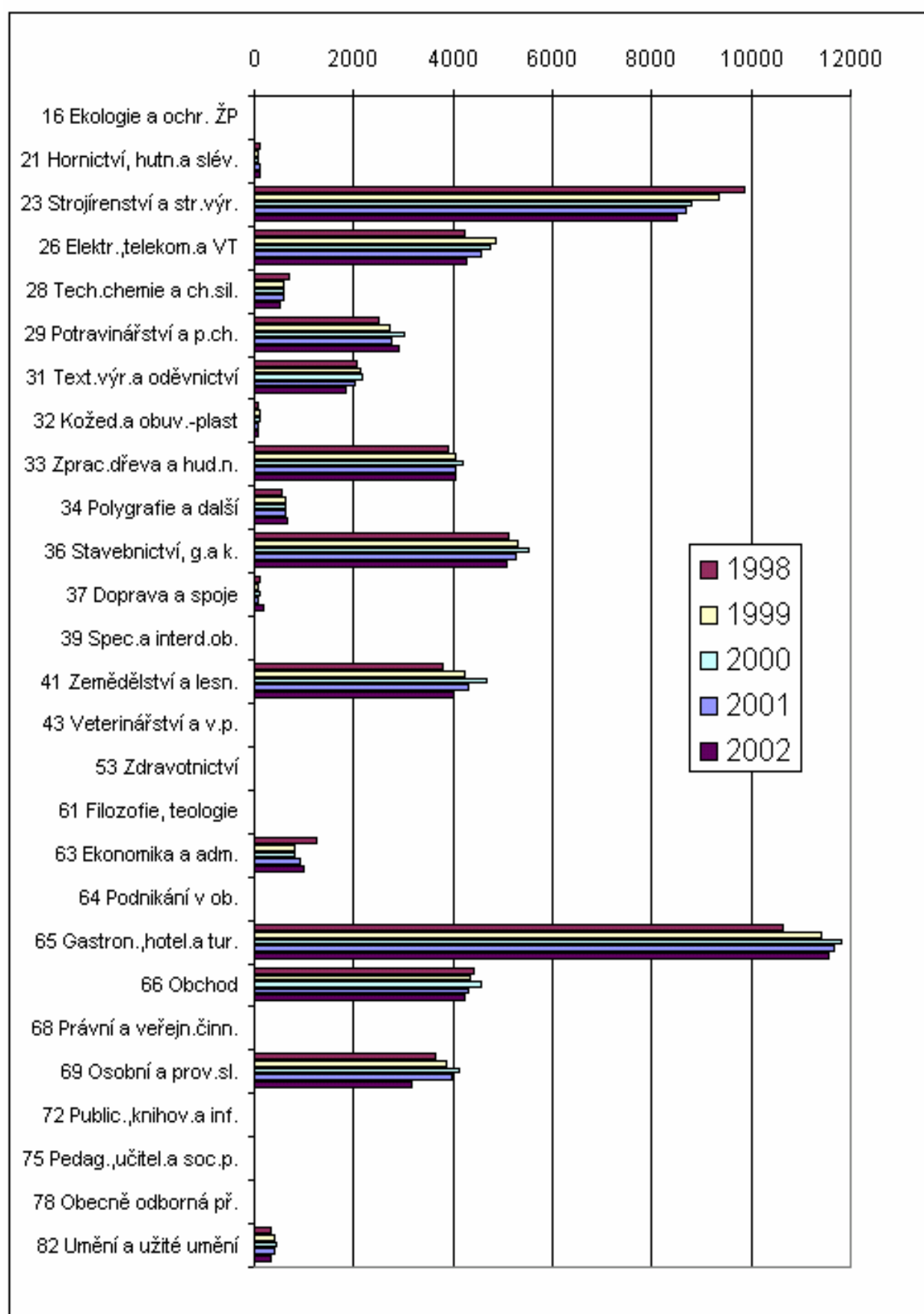
V uváděných údajích o počtech a podílech nově přijatých žáků do prvních ročníků v jednotlivých skupinách oborů jsou začleněny i počty žáků vzdělávaných v oborech speciálních škol.

V tabulkách T-KK1 až T-KK3 jsou údaje o počtech žáků v roce 1989 v jednotlivých skupinách oborů uvedeny podle soustavy KKOV, která nahradila tehdy používanou soustavu JKOV.

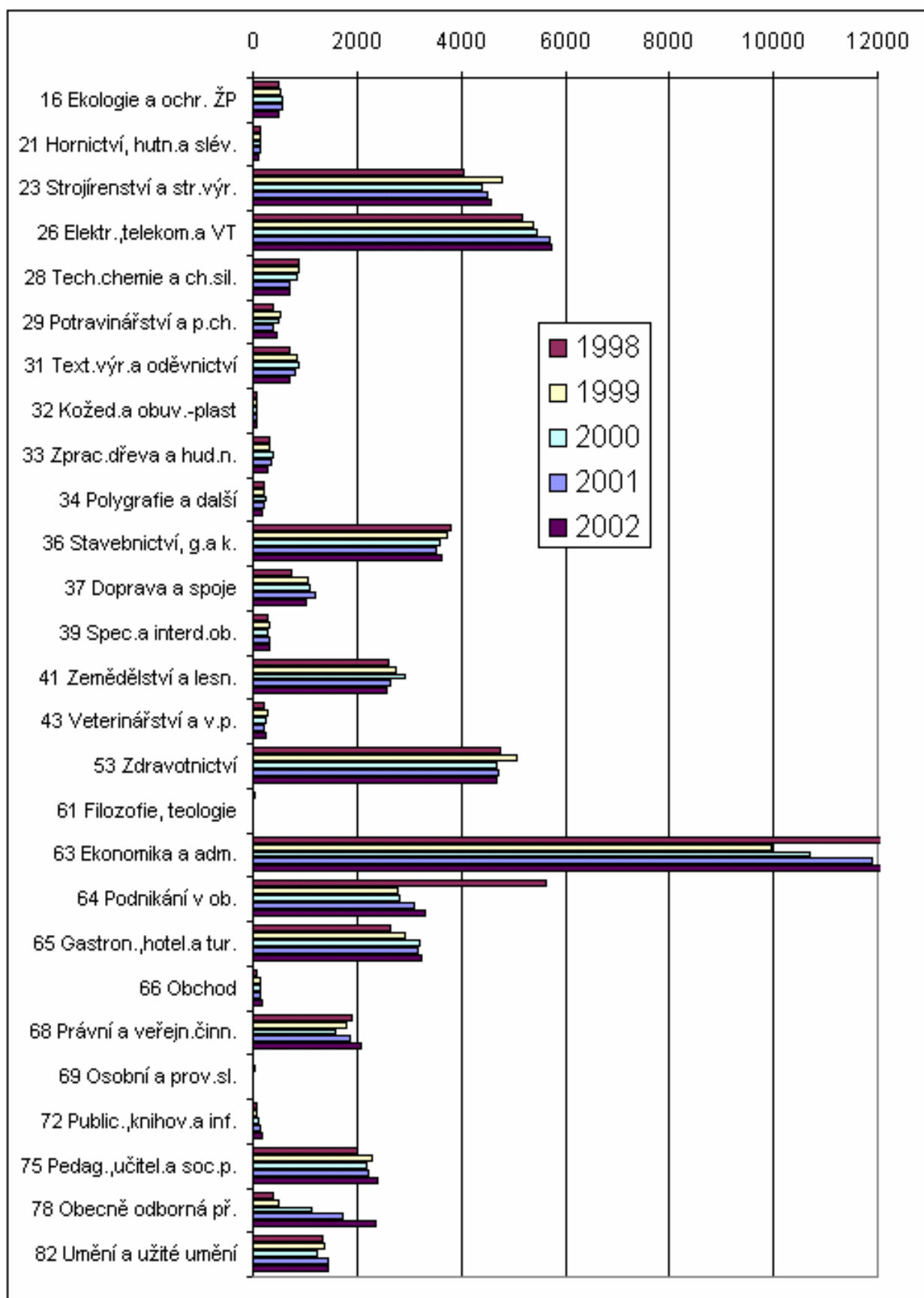
V rámci Klasifikace kmenových oborů vzdělání byly zavedeny zpřesňující kategorie vzdělání. Ty jsou uvedeny na zadní straně obálky.

Množství hodnot v tabulkách a jejich znázornění v grafech umožňuje nejrůznějším způsobem porovnávat vývoj v jednotlivých kategoriích vzdělání a skupinách oborů. Proto jen několik málo podstatných údajů o tom, kde dochází k výrazným změnám v posledním roce ve skupinách s velkým počty žáků. V učebních oborech výrazně klesl počet žáků ve skupině 69 Osobní služby, v maturitních oborech SOŠ došlo k výraznému poklesu počtu nově přijatých ve skupině 33 Zpracování dřeva a k nárůstu ve skupině 78 Obecně odborná příprava (jedná se o obory lyceí), ve studijních oborech SOU je největší pokles ve skupině 26 Elektrotechnika a v nástavbách je to ve skupině 63 Ekonomika a administrativa.

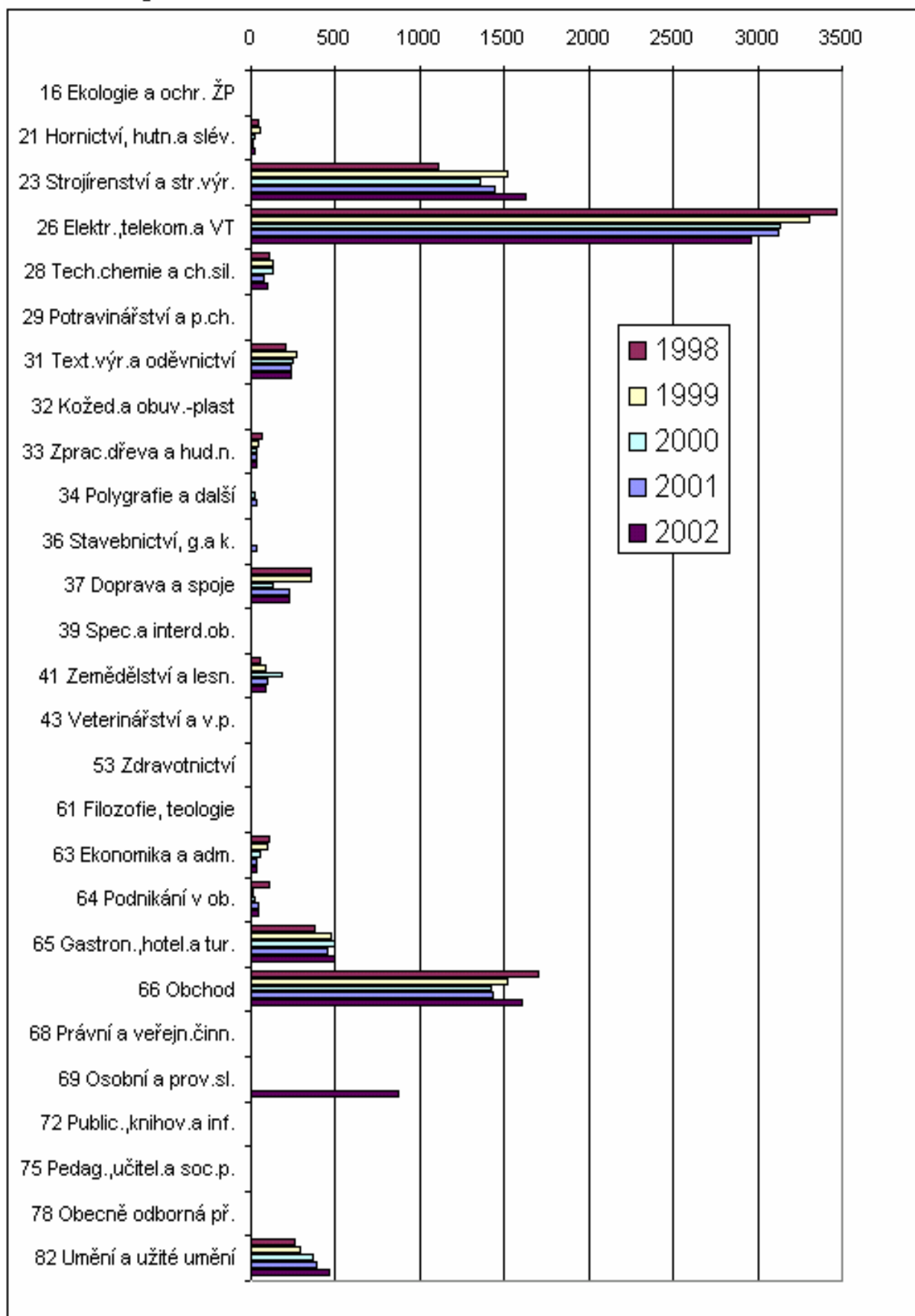
Obr. 4 Počty žáků 1. roč. učebních oborů



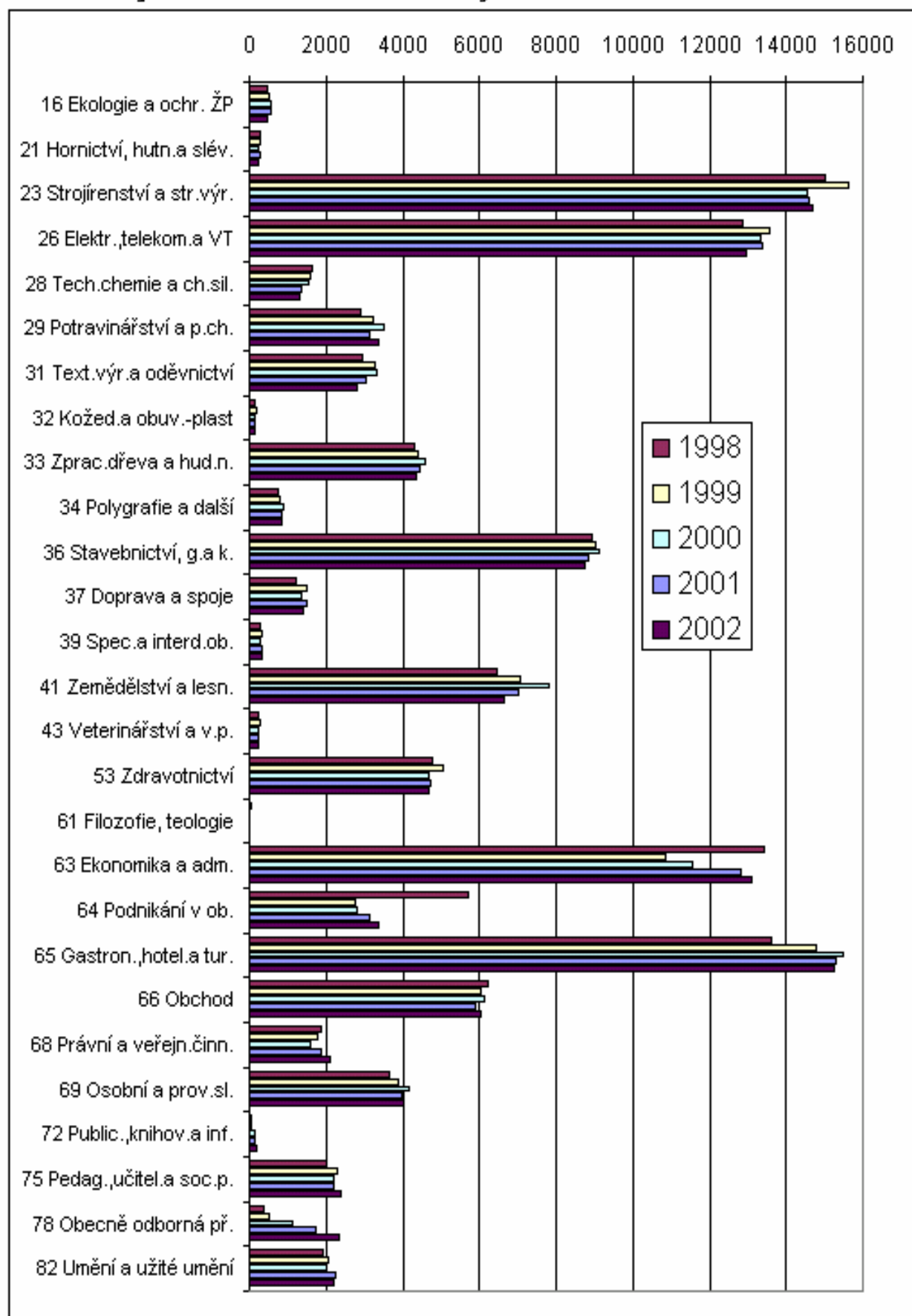
Obr. 5 Počty žáků 1. roč. maturitních oborů SOŠ



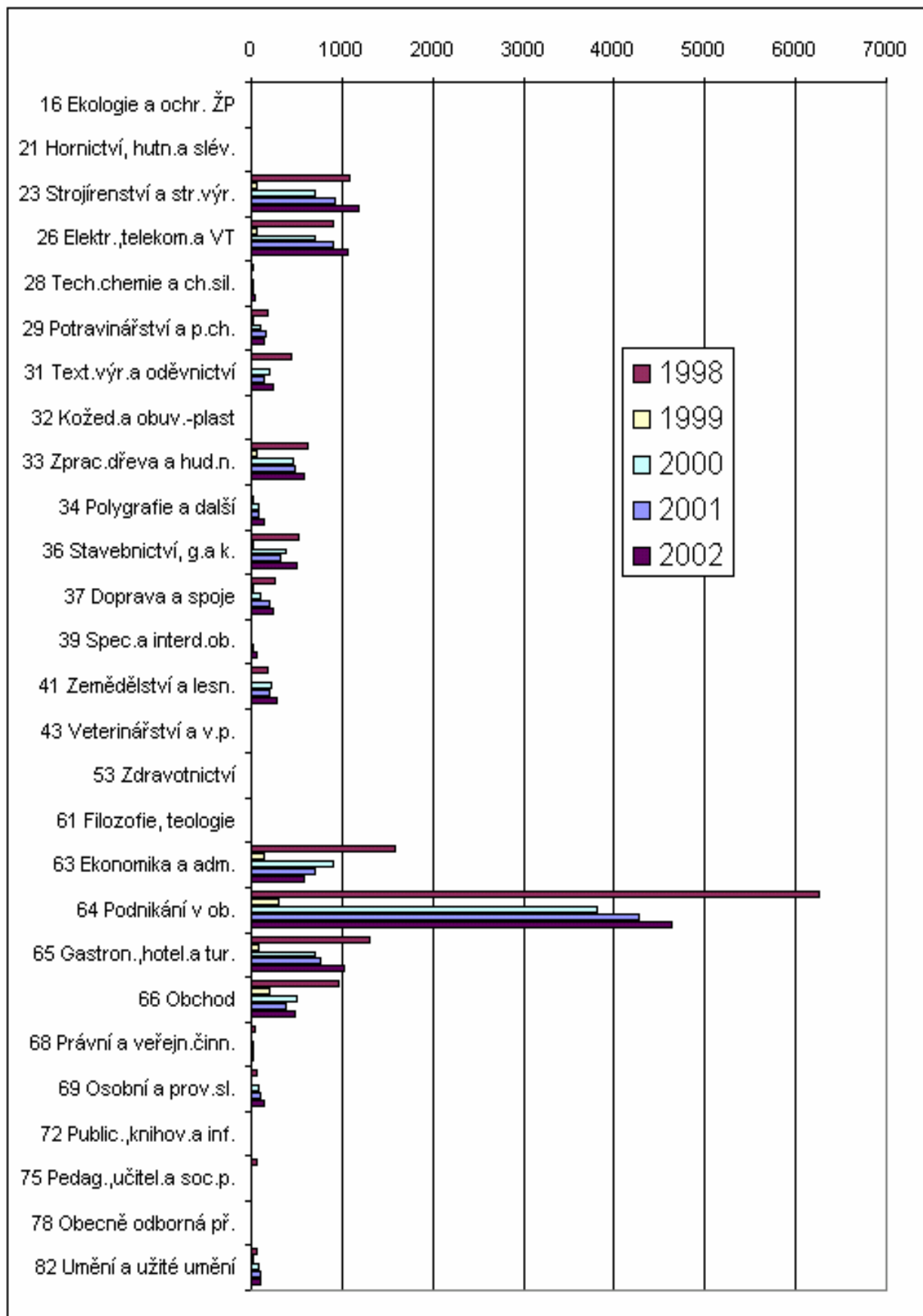
Obr. 6 Počty žáků 1. roč. maturitních oborů SOU



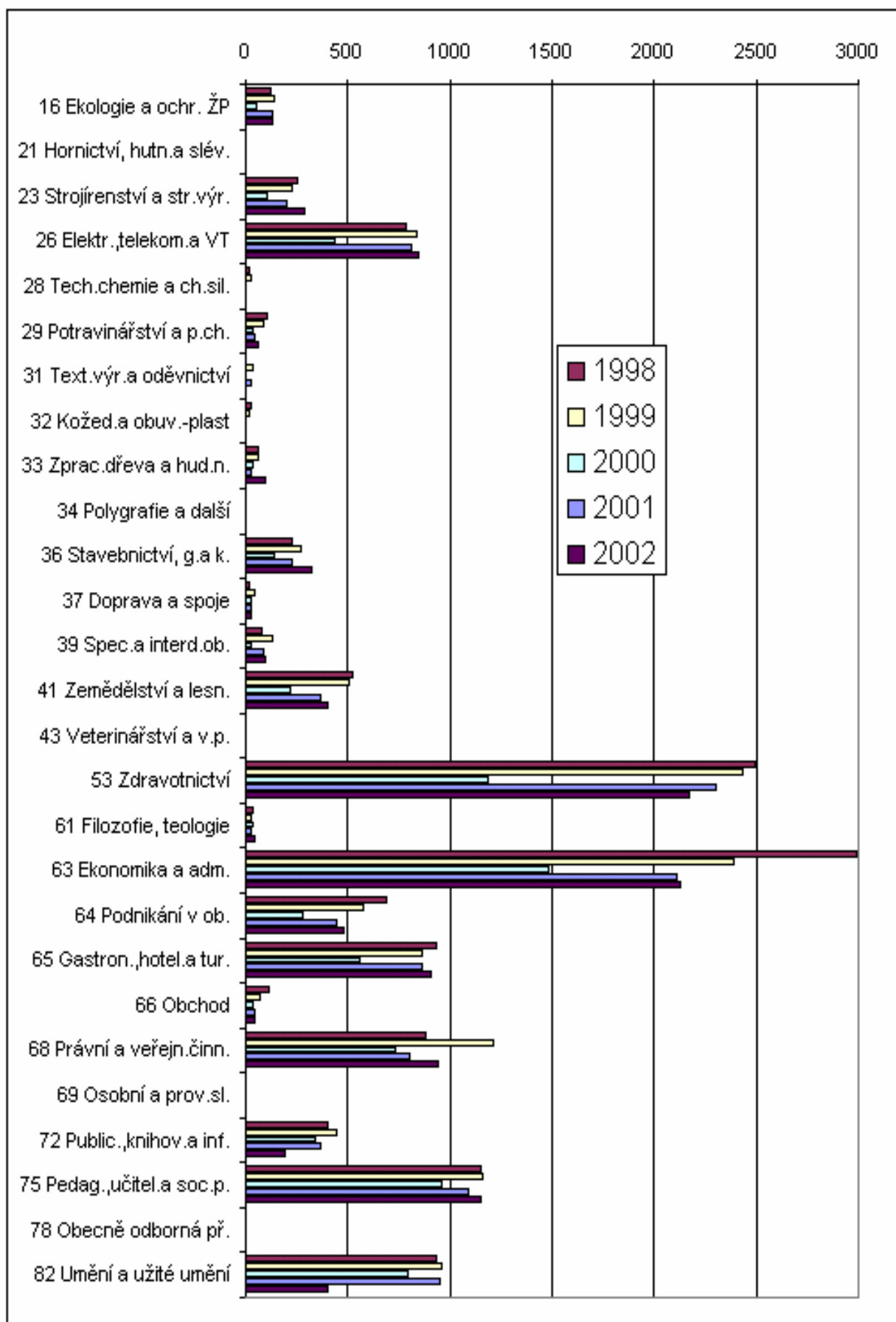
Obr. 7 Počty žáků 1. roč. učebních a studijních oborů SOU a SOŠ



Obr. 8 Počty žáků 1. roč. nástavbového studia pro abs. 3I UO



Obr. 9 Počty žáků 1. roč. vyššího studia



T-KK1

Počty žáků nově přijatých do 1. ročníků ve skupinách kmenových oborů vzdělání

Stav k 15.10. příslušného roku

Denní studium	učební obory (kategorie E a H)											
	1989		1998		1999		2000		2001		2002	
Skup.ob.	počet	%	počet	%	počet	%	počet	%	počet	%	počet	%
00 Společný 1. ročník	0	0,0%	0	0,0%	0	0,0%	0	0,0%	0	0,0%	0	0,0%
16 Ekologie a ochr. ŽP	0	0,0%	0	0,0%	0	0,0%	0	0,0%	0	0,0%	0	0,0%
21 Hornictví, hutn.a slév.	2037	2,0%	119	0,2%	89	0,2%	63	0,1%	113	0,2%	102	0,2%
23 Strojírenství a str.výr.	26475	25,4%	9866	18,5%	9342	17,0%	8785	15,6%	8675	16,0%	8507	16,2%
26 Elektr. ,telekom.a VT	9013	8,7%	4218	7,9%	4867	8,9%	4762	8,4%	4574	8,4%	4276	8,2%
28 Tech.chemie a ch.sil.	3168	3,0%	686	1,3%	583	1,1%	590	1,0%	604	1,1%	506	1,0%
29 Potravinářství a p.ch.	3513	3,4%	2501	4,7%	2714	4,9%	3010	5,3%	2754	5,1%	2893	5,5%
31 Text.výr.a oděvnictví	9523	9,1%	2043	3,8%	2145	3,9%	2181	3,9%	2009	3,7%	1849	3,5%
32 Kožed.a obuv.-plast	1764	1,7%	81	0,2%	99	0,2%	102	0,2%	63	0,1%	58	0,1%
33 Zprac.dřeva a hud.a	3566	3,4%	3885	7,3%	4031	7,3%	4184	7,4%	4036	7,4%	4036	7,7%
34 Polygrafie a další	592	0,6%	559	1,0%	608	1,1%	620	1,1%	614	1,1%	669	1,3%
36 Stavebnictví, g.a k.	14171	13,6%	5110	9,6%	5312	9,7%	5517	9,8%	5275	9,7%	5094	9,7%
37 Doprava a spoje	1229	1,2%	123	0,2%	85	0,2%	121	0,2%	73	0,1%	167	0,3%
39 Spec.a interd.ob.	0	0,0%	0	0,0%	0	0,0%	0	0,0%	0	0,0%	0	0,0%
41 Zemědělství a lesn.	6534	6,3%	3784	7,1%	4228	7,7%	4675	8,3%	4292	7,9%	4000	7,6%
43 Veterinářství a v.p.	0	0,0%	0	0,0%	0	0,0%	0	0,0%	0	0,0%	0	0,0%
53 Zdravotnictví	812	0,8%	0	0,0%	0	0,0%	0	0,0%	0	0,0%	0	0,0%
61 Filozofie, teologie	0	0,0%	0	0,0%	0	0,0%	0	0,0%	0	0,0%	0	0,0%
63 Ekonomika a adm.	728	0,7%	1252	2,4%	792	1,4%	807	1,4%	918	1,7%	998	1,9%
64 Podnikání v ob.	0	0,0%	0	0,0%	0	0,0%	0	0,0%	0	0,0%	0	0,0%
65 Gastron. ,hotel.a tur.	6242	6,0%	10624	19,9%	11393	20,7%	11801	20,9%	11668	21,5%	11540	22,0%
66 Obchod	13598	13,1%	4426	8,3%	4355	7,9%	4565	8,1%	4289	7,9%	4245	8,1%
68 Právní a veřejn.činn.	0	0,0%	0	0,0%	0	0,0%	0	0,0%	0	0,0%	0	0,0%
69 Osobní a prov.sl.	1071	1,0%	3651	6,9%	3858	7,0%	4136	7,3%	3962	7,3%	3151	6,0%
72 Public. ,knihov.a inf.	0	0,0%	0	0,0%	0	0,0%	0	0,0%	0	0,0%	0	0,0%
75 Pedag. ,učitel.a soc.p.	0	0,0%	0	0,0%	0	0,0%	0	0,0%	0	0,0%	0	0,0%
78 Obecně odborná př.	0	0,0%	0	0,0%	0	0,0%	0	0,0%	0	0,0%	0	0,0%
82 Umění a užité umění	140	0,1%	326	0,6%	421	0,8%	440	0,8%	402	0,7%	326	0,6%
Celkový součet	104176	100%	53254	100%	54922	100%	56359	100%	54321	100%	52417	100,0%

Denní studium studijní obory SOŠ (kategorie M)

Denní studium	studijní obory SOŠ (kategorie M)											
	1989		1998		1999		2000		2001		2002	
Skup.ob.	počet	%	počet	%	počet	%	počet	%	počet	%	počet	%
00 Společný 1. ročník	0	0,0%	0	0,0%	0	0,0%	0	0,0%	0	0,0%	0	0,0%
16 Ekologie a ochr. ŽP	0	0,0%	489	1,0%	528	1,1%	554	1,1%	564	1,1%	488	0,9%
21 Hornictví, hutn.a slév.	604	1,4%	142	0,3%	157	0,3%	137	0,3%	129	0,2%	97	0,2%
23 Strojírenství a str.výr.	6875	16,3%	4031	7,9%	4776	9,8%	4398	8,9%	4494	8,7%	4562	8,6%
26 Elektr. ,telekom.a VT	4121	9,8%	5174	10,1%	5392	11,1%	5455	11,1%	5692	11,0%	5725	10,8%
28 Tech.chemie a ch.sil.	850	2,0%	863	1,7%	885	1,8%	841	1,7%	703	1,4%	719	1,4%
29 Potravinářství a p.ch.	492	1,2%	398	0,8%	523	1,1%	497	1,0%	403	0,8%	471	0,9%
31 Text.výr.a oděvnictví	847	2,0%	704	1,4%	842	1,7%	895	1,8%	807	1,6%	709	1,3%
32 Kožed.a obuv.-plast	212	0,5%	66	0,1%	67	0,1%	60	0,1%	70	0,1%	60	0,1%
33 Zprac.dřeva a hud.a	240	0,6%	334	0,7%	317	0,7%	380	0,8%	369	0,7%	282	0,5%
34 Polygrafie a další	91	0,2%	194	0,4%	204	0,4%	261	0,5%	194	0,4%	193	0,4%
36 Stavebnictví, g.a k.	3637	8,6%	3811	7,5%	3732	7,7%	3588	7,3%	3519	6,8%	3638	6,9%
37 Doprava a spoje	787	1,9%	744	1,5%	1072	2,2%	1103	2,2%	1186	2,3%	1014	1,9%
39 Spec.a interd.ob.	0	0,0%	284	0,6%	325	0,7%	267	0,5%	310	0,6%	326	0,6%
41 Zemědělství a lesn.	4253	10,1%	2606	5,1%	2749	5,6%	2934	5,9%	2628	5,1%	2558	4,8%
43 Veterinářství a v.p.	197	0,5%	219	0,4%	283	0,6%	237	0,5%	228	0,4%	256	0,5%
53 Zdravotnictví	6287	14,9%	4764	9,3%	5055	10,4%	4666	9,5%	4710	9,1%	4663	8,8%
61 Filozofie, teologie	0	0,0%	51	0,1%	0	0,0%	0	0,0%	0	0,0%	0	0,0%
63 Ekonomika a adm.	9353	22,2%	12073	23,7%	9953	20,4%	10681	21,6%	11887	23,0%	12084	22,8%
64 Podnikání v ob.	0	0,0%	5619	11,0%	2764	5,7%	2803	5,7%	3099	6,0%	3313	6,3%
65 Gastron. ,hotel.a tur.	690	1,6%	2637	5,2%	2908	6,0%	3189	6,5%	3167	6,1%	3234	6,1%
66 Obchod	0	0,0%	87	0,2%	135	0,3%	148	0,3%	156	0,3%	171	0,3%
68 Právní a veřejn.činn.	0	0,0%	1888	3,7%	1788	3,7%	1599	3,2%	1865	3,6%	2084	3,9%
69 Osobní a prov.sl.	0	0,0%	15	0,0%	25	0,1%	17	0,0%	16	0,0%	17	0,0%
72 Public. ,knihov.a inf.	184	0,4%	58	0,1%	58	0,1%	122	0,2%	138	0,3%	189	0,4%
75 Pedag. ,učitel.a soc.p.	1654	3,9%	1992	3,9%	2283	4,7%	2189	4,4%	2217	4,3%	2381	4,5%
78 Obecně odborná př.	0	0,0%	375	0,7%	504	1,0%	1115	2,3%	1713	3,3%	2342	4,4%
82 Umění a užité umění	754	1,8%	1352	2,7%	1355	2,8%	1229	2,5%	1430	2,8%	1427	2,7%
Celkový součet	42128	100%	50978	100%	48680	100%	49365	100%	51694	100%	53003	100,0%

Nejsou zahrnuti žáci ve studiu při zaměstnání a žáci nástavbového studia pro absolventy 3letých učebních oborů

V počtech žáků jsou uvedeni i žáci speciálních škol

T-KK2

Počty žáků nově přijatých do 1. ročníků ve skupinách kmenových oborů vzdělání

Stav k 15.10. příslušného roku

Denní studium	studijní obory SOU (část kategorie L)											
	1989		1998		1999		2000		2001		2002	
Skup.ob.	počet	%	počet	%	počet	%	počet	%	počet	%	počet	%
00 Společný 1. ročník	0	0,0%	0	0,0%	0	0,0%	0	0,0%	0	0,0%	0	0,0%
16 Ekologie a ochr. ŽP	0	0,0%	0	0,0%	0	0,0%	0	0,0%	0	0,0%	0	0,0%
21 Hornictví, hutn. a slév.	387	3,9%	40	0,5%	49	0,6%	19	0,2%	16	0,2%	26	0,3%
23 Strojírenství a str.výr.	2835	28,5%	1110	13,9%	1517	18,6%	1352	17,8%	1438	18,8%	1624	18,4%
26 Elektr. ,telekom. a VT	2701	27,2%	3468	43,5%	3304	40,6%	3132	41,2%	3125	40,8%	2966	33,6%
28 Tech. chemie a ch.sil.	378	3,8%	111	1,4%	124	1,5%	129	1,7%	73	1,0%	94	1,1%
29 Potravinářství a p.ch.	21	0,2%	0	0,0%	0	0,0%	0	0,0%	0	0,0%	0	0,0%
31 Text.výr. a oděvnictví	164	1,6%	204	2,6%	270	3,3%	250	3,3%	242	3,2%	242	2,7%
32 Kožed. a obuv.-plast	185	1,9%	0	0,0%	0	0,0%	0	0,0%	0	0,0%	0	0,0%
33 Zprac.dřeva a hud.a.	28	0,3%	69	0,9%	47	0,6%	33	0,4%	36	0,5%	36	0,4%
34 Polygrafie a další	416	4,2%	0	0,0%	0	0,0%	25	0,3%	27	0,4%	0	0,0%
36 Stavebnictví, g.a.k.	252	2,5%	0	0,0%	0	0,0%	0	0,0%	29	0,4%	0	0,0%
37 Doprava a spoje	484	4,9%	360	4,5%	354	4,3%	132	1,7%	230	3,0%	231	2,6%
39 Spec. a interd.ob.	0	0,0%	0	0,0%	0	0,0%	0	0,0%	0	0,0%	0	0,0%
41 Zemědělství a lesn.	478	4,8%	50	0,6%	88	1,1%	182	2,4%	102	1,3%	86	1,0%
43 Veterinářství a v.p.	0	0,0%	0	0,0%	0	0,0%	0	0,0%	0	0,0%	0	0,0%
53 Zdravotnictví	24	0,2%	0	0,0%	0	0,0%	0	0,0%	0	0,0%	0	0,0%
61 Filozofie, teologie	0	0,0%	0	0,0%	0	0,0%	0	0,0%	0	0,0%	0	0,0%
63 Ekonomika a adm.	0	0,0%	107	1,3%	99	1,2%	57	0,7%	29	0,4%	30	0,3%
64 Podnikání v ob.	0	0,0%	106	1,3%	16	0,2%	20	0,3%	40	0,5%	40	0,5%
65 Gastron. ,hotel. a tur.	702	7,1%	376	4,7%	471	5,8%	495	6,5%	449	5,9%	497	5,6%
66 Obchod	666	6,7%	1704	21,4%	1522	18,7%	1417	18,6%	1428	18,6%	1603	18,2%
68 Právní a veřejn.činn.	0	0,0%	0	0,0%	0	0,0%	0	0,0%	0	0,0%	0	0,0%
69 Osobní a prov.sl.	86	0,9%	0	0,0%	0	0,0%	0	0,0%	0	0,0%	877	9,9%
72 Public. ,knihov. a inf.	0	0,0%	0	0,0%	0	0,0%	0	0,0%	0	0,0%	0	0,0%
75 Pedag. ,učitel. a soc.p.	0	0,0%	0	0,0%	0	0,0%	0	0,0%	0	0,0%	0	0,0%
78 Obecně odborná př.	0	0,0%	0	0,0%	0	0,0%	0	0,0%	0	0,0%	0	0,0%
82 Umění a užité umění	138	1,4%	263	3,3%	286	3,5%	362	4,8%	393	5,1%	465	5,3%
Celkový součet	9945	100,0%	7968	100,0%	8147	100,0%	7605	100,0%	7657	100,0%	8817	100,0%

obory SŠ pro absolv. zákl. školy (E,H,M,L4)

Skup.ob.	1989		1998		1999		2000		2001		2002	
	počet	%	počet	%	počet	%	počet	%	počet	%	počet	%
00 Společný 1. ročník	0	0,0%	0	0,0%	0	0,0%	0	0,0%	0	0,0%	0	0,0%
16 Ekologie a ochr. ŽP	0	0,0%	489	0,4%	528	0,5%	554	0,5%	564	0,5%	488	0,4%
21 Hornictví, hutn. a slév.	3028	1,9%	301	0,3%	295	0,3%	219	0,2%	258	0,2%	225	0,2%
23 Strojírenství a str.výr.	36185	23,2%	15007	13,4%	15635	14,0%	14535	12,8%	14607	12,9%	14693	12,9%
26 Elektr. ,telekom. a VT	15835	10,1%	12860	11,5%	13563	12,1%	13349	11,8%	13391	11,8%	12967	11,4%
28 Tech. chemie a ch.sil.	4396	2,8%	1660	1,5%	1592	1,4%	1560	1,4%	1380	1,2%	1319	1,2%
29 Potravinářství a p.ch.	4026	2,6%	2899	2,6%	3237	2,9%	3507	3,1%	3157	2,8%	3364	2,9%
31 Text.výr. a oděvnictví	10534	6,7%	2951	2,6%	3257	2,9%	3326	2,9%	3058	2,7%	2800	2,5%
32 Kožed. a obuv.-plast	2161	1,4%	147	0,1%	166	0,1%	162	0,1%	133	0,1%	118	0,1%
33 Zprac.dřeva a hud.a.	3834	2,5%	4288	3,8%	4395	3,9%	4597	4,1%	4441	3,9%	4354	3,8%
34 Polygrafie a další	1099	0,7%	753	0,7%	812	0,7%	906	0,8%	835	0,7%	862	0,8%
36 Stavebnictví, g.a.k.	18060	11,6%	8921	8,0%	9044	8,1%	9105	8,0%	8823	7,8%	8732	7,6%
37 Doprava a spoje	2500	1,6%	1227	1,1%	1511	1,4%	1356	1,2%	1489	1,3%	1412	1,2%
39 Spec. a interd.ob.	0	0,0%	284	0,3%	325	0,3%	267	0,2%	310	0,3%	326	0,3%
41 Zemědělství a lesn.	11265	7,2%	6440	5,7%	7065	6,3%	7791	6,9%	7022	6,2%	6644	5,8%
43 Veterinářství a v.p.	197	0,1%	219	0,2%	283	0,3%	237	0,2%	228	0,2%	256	0,2%
53 Zdravotnictví	7123	4,6%	4764	4,2%	5055	4,5%	4666	4,1%	4710	4,1%	4663	4,1%
61 Filozofie, teologie	0	0,0%	51	0,0%	0	0,0%	0	0,0%	0	0,0%	0	0,0%
63 Ekonomika a adm.	10081	6,5%	13432	12,0%	10844	9,7%	11545	10,2%	12834	11,3%	13112	11,5%
64 Podnikání v ob.	0	0,0%	5725	5,1%	2780	2,5%	2823	2,5%	3139	2,8%	3353	2,9%
65 Gastron. ,hotel. a tur.	7634	4,9%	13637	12,2%	14772	13,2%	15485	13,7%	15284	13,4%	15271	13,4%
66 Obchod	14264	9,1%	6217	5,5%	6012	5,4%	6130	5,4%	5873	5,2%	6019	5,3%
68 Právní a veřejn.činn.	0	0,0%	1888	1,7%	1788	1,6%	1599	1,4%	1865	1,6%	2084	1,8%
69 Osobní a prov.sl.	1157	0,7%	3666	3,3%	3883	3,5%	4153	3,7%	3978	3,5%	4045	3,5%
72 Public. ,knihov. a inf.	184	0,1%	58	0,1%	58	0,1%	122	0,1%	138	0,1%	189	0,2%
75 Pedag. ,učitel. a soc.p.	1654	1,1%	1992	1,8%	2283	2,0%	2189	1,9%	2217	2,0%	2381	2,1%
78 Obecně odborná př.	0	0,0%	375	0,3%	504	0,5%	1115	1,0%	1713	1,5%	2342	2,1%
82 Umění a užité umění	1032	0,7%	1941	1,7%	2062	1,8%	2031	1,8%	2225	2,0%	2218	1,9%
Celkový součet	156249	100,0%	112200	100,0%	111749	100,0%	113329	100,0%	113672	100,0%	114237	100,0%

Nejsou zahrnuti žáci ve studiu při zaměstnání a žáci nástavbového studia pro absolventy 3letých učebních oborů

V počtech žáků jsou uvedeni i žáci speciálních škol

T-KK3

Počty žáků nově přijatých do 1. ročníků ve skupinách kmenových oborů vzdělání

Stav k 15.10. příslušného roku

Denní studium	nástavbové studium pro abs. 3I. UO (část L)											
	1989		1998		1999		2000		2001		2002	
Skup.ob.	počet	%	počet	%	počet	%	počet	%	počet	%	počet	%
00 Společný 1. ročník	0		0	0,0%	0	0,0%	0	0,0%	0	0,0%	0	0,0%
16 Ekologie a ochr. ŽP	0		0	0,0%	0	0,0%	0	0,0%	0	0,0%	0	0,0%
21 Hornictví, hutn. a slév.	0		0	0,0%	0	0,0%	0	0,0%	0	0,0%	0	0,0%
23 Strojírenství a str.výr.	0		1075	7,4%	55	5,4%	695	7,7%	927	9,5%	1187	10,4%
26 Elektr. ,telekom. a VT	0		911	6,2%	62	6,1%	693	7,7%	909	9,3%	1072	9,4%
28 Tech.chemie a ch.sil.	0		18	0,1%	0	0,0%	18	0,2%	18	0,2%	40	0,4%
29 Potravinářství a p.ch.	0		185	1,3%	16	1,6%	110	1,2%	157	1,6%	136	1,2%
31 Text.výr. a oděvnictví	0		433	3,0%	0	0,0%	194	2,1%	150	1,5%	233	2,0%
32 Kožed. a obuv.-plast	0		0	0,0%	0	0,0%	0	0,0%	0	0,0%	0	0,0%
33 Zprac. dřeva a hud. a.	0		622	4,3%	62	6,1%	465	5,1%	487	5,0%	573	5,0%
34 Polygrafie a další	0		0	0,0%	23	2,3%	78	0,9%	83	0,8%	142	1,2%
36 Stavebnictví, g. a k.	0		529	3,6%	29	2,9%	382	4,2%	320	3,3%	493	4,3%
37 Doprava a spoje	0		266	1,8%	27	2,7%	102	1,1%	198	2,0%	235	2,1%
39 Spec. a interd.ob.	0		0	0,0%	0	0,0%	0	0,0%	28	0,3%	51	0,4%
41 Zemědělství a lesn.	0		189	1,3%	0	0,0%	222	2,5%	196	2,0%	286	2,5%
43 Veterinářství a v.p.	0		0	0,0%	0	0,0%	0	0,0%	0	0,0%	0	0,0%
53 Zdravotnictví	0		0	0,0%	0	0,0%	0	0,0%	0	0,0%	0	0,0%
61 Filozofie, teologie	0		0	0,0%	0	0,0%	0	0,0%	0	0,0%	0	0,0%
63 Ekonomika a adm.	0		1591	10,9%	140	13,8%	898	9,9%	708	7,2%	585	5,1%
64 Podnikání v ob.	0		6253	42,9%	307	30,4%	3815	42,2%	4272	43,6%	4633	40,6%
65 Gastron. ,hotel. a tur.	0		1306	9,0%	82	8,1%	693	7,7%	768	7,8%	1018	8,9%
66 Obchod	0		966	6,6%	193	19,1%	496	5,5%	385	3,9%	474	4,2%
68 Právní a veřejn. činn.	0		44	0,3%	0	0,0%	23	0,3%	12	0,1%	14	0,1%
69 Osobní a prov.sl.	0		68	0,5%	0	0,0%	74	0,8%	96	1,0%	143	1,3%
72 Public. ,knihov. a inf.	0		0	0,0%	0	0,0%	0	0,0%	0	0,0%	0	0,0%
75 Pedag. ,učitel. a soc.p.	0		57	0,4%	0	0,0%	0	0,0%	0	0,0%	0	0,0%
78 Obecně odborná př.	0		0	0,0%	0	0,0%	0	0,0%	0	0,0%	0	0,0%
82 Umění a užité umění	0		68	0,5%	15	1,5%	81	0,9%	95	1,0%	97	0,8%
Celkový součet	0		14581	100%	1011	100%	9039	100%	9809	100%	11412	100,0%

Denní studium obory VOŠ (N)

Denní studium	obory VOŠ (N)											
	1989		1998		1999		2000		2001		2002	
Skup.ob.	počet	%	počet	%	počet	%	počet	%	počet	%	počet	%
00 Společný 1. ročník	0		0	0,0%	0	0,0%	0	0,0%	0	0,0%	0	0,0%
16 Ekologie a ochr. ŽP	0		123	1,0%	136	1,1%	52	0,7%	132	1,2%	132	1,2%
21 Hornictví, hutn. a slév.	0		0	0,0%	0	0,0%	0	0,0%	0	0,0%	0	0,0%
23 Strojírenství a str.výr.	0		253	2,0%	227	1,8%	108	1,4%	204	1,9%	284	2,7%
26 Elektr. ,telekom. a VT	0		785	6,1%	833	6,7%	433	5,8%	810	7,4%	844	7,9%
28 Tech.chemie a ch.sil.	0		17	0,1%	22	0,2%	0	0,0%	0	0,0%	0	0,0%
29 Potravinářství a p.ch.	0		102	0,8%	86	0,7%	33	0,4%	43	0,4%	59	0,6%
31 Text.výr. a oděvnictví	0		0	0,0%	35	0,3%	0	0,0%	26	0,2%	0	0,0%
32 Kožed. a obuv.-plast	0		26	0,2%	18	0,1%	0	0,0%	0	0,0%	0	0,0%
33 Zprac. dřeva a hud. a.	0		59	0,5%	60	0,5%	35	0,5%	25	0,2%	94	0,9%
34 Polygrafie a další	0		0	0,0%	0	0,0%	0	0,0%	0	0,0%	0	0,0%
36 Stavebnictví, g. a k.	0		224	1,7%	270	2,2%	140	1,9%	225	2,1%	320	3,0%
37 Doprava a spoje	0		14	0,1%	42	0,3%	22	0,3%	30	0,3%	26	0,2%
39 Spec. a interd.ob.	0		80	0,6%	133	1,1%	29	0,4%	91	0,8%	92	0,9%
41 Zemědělství a lesn.	0		523	4,1%	508	4,1%	216	2,9%	367	3,4%	405	3,8%
43 Veterinářství a v.p.	0		0	0,0%	0	0,0%	0	0,0%	0	0,0%	0	0,0%
53 Zdravotnictví	0		2491	19,4%	2432	19,4%	1185	15,9%	2298	21,0%	2172	20,3%
61 Filozofie, teologie	0		37	0,3%	28	0,2%	36	0,5%	29	0,3%	42	0,4%
63 Ekonomika a adm.	0		2988	23,3%	2391	19,1%	1484	19,9%	2109	19,3%	2125	19,8%
64 Podnikání v ob.	0		686	5,3%	575	4,6%	279	3,7%	444	4,1%	479	4,5%
65 Gastron. ,hotel. a tur.	0		936	7,3%	861	6,9%	558	7,5%	867	7,9%	911	8,5%
66 Obchod	0		110	0,9%	74	0,6%	33	0,4%	43	0,4%	43	0,4%
68 Právní a veřejn. činn.	0		883	6,9%	1214	9,7%	730	9,8%	802	7,3%	942	8,8%
69 Osobní a prov.sl.	0		0	0,0%	0	0,0%	0	0,0%	0	0,0%	0	0,0%
72 Public. ,knihov. a inf.	0		405	3,2%	443	3,5%	343	4,6%	366	3,3%	190	1,8%
75 Pedag. ,učitel. a soc.p.	0		1153	9,0%	1159	9,3%	963	12,9%	1090	10,0%	1151	10,7%
78 Obecně odborná př.	0		0	0,0%	0	0,0%	0	0,0%	0	0,0%	0	0,0%
82 Umění a užité umění	0		937	7,3%	959	7,7%	796	10,6%	947	8,6%	* 398	3,7%
Celkový součet	0		12832	100%	12506	100%	7475	100%	10948	100%	10709	100,0%

Ve studiu VOŠ jsou ve skupině 82 zahrnuti i žáci vyššího studia na konzervatoři, v roce 2002 zahrnuti nejsou (*)

Nejsou zahrnuti žáci ve studiu při zaměstnání

4. Postavení mladých lidí se středoškolským vzděláním na trhu práce³

Míra nezaměstnanosti mladých lidí do věku 25 let v České republice o něco více než dvojnásobně převyšuje obecnou míru nezaměstnanosti všech ekonomicky aktivních obyvatel (EAO)⁴. Tento stav na trhu práce je ve světě běžný a nelze jej interpretovat jako problém vznikající nesouladem mezi potřebami trhu práce a přípravou mladých lidí pro jejich budoucí uplatnění. Dokladem toho je, že jak v průměru zemí OECD, tak i v průměru zemí EU se míra nezaměstnanosti mladých lidí od roku 1993 pohybuje permanentně nad úrovní dvojnásobku obecné míry registrované nezaměstnanosti. Je tedy nutno vzít v úvahu, že nejde o krátkodobý stav, který lze prostřednictvím nástrojů politiky zaměstnanosti či vzdělávací politiky v ČR výrazně změnit.

Mladí lidé na trhu práce jsou oproti vyšším věkovým kategoriím znevýhodněni zejména nedostatečnými praktickými zkušenostmi. Tyto zkušenosti jsou bezesporu jednou z klíčových podmínek vyšší uplatnitelnosti mladých lidí na trhu práce, jejich získání je však dlouhodobou záležitostí. Při hledání pracovního místa však mladí lidé konkurují vyšším věkovým kategoriím jinými přednostmi, jako např.: teoretickými znalostmi, jazykovými znalostmi, počítačovou gramotností, profesní flexibilitou a v současné době tolik žádanými přenositelnými (klíčovými) kompetencemi - schopností učit se, tvůrčím přístupem, komunikačními a prezentačními schopnostmi, písemným projevem, schopností sebevzdělávání, schopností nést odpovědnost, dovedností práce v týmu, schopností řešit problémy, uplatněním numerických aplikací apod. Rozvoji těchto dovedností a schopností ve vzdělávacím procesu je věnována velká pozornost, neboť se tím nejen zvyšují šance mladého člověka na uplatnění se na trhu práce, ale dochází i k významnému osobnostnímu rozvoji.

Zvyšuje se počet zaměstnavatelů, kteří při výběru pracovníka z řad absolventů vedle požadované úrovně vzdělání a oboru vzdělání (na kterém někteří z nich netrvají) upřednostňují spíše širší profesní znalosti a dovednosti než úzkou specializaci a kladou důraz na výše zmiňované přenositelné kompetence. Nejnížší nároky v přenositelných kompetencích kladou zaměstnavatelé na vyučené, nejvyšší pociťují zaměstnavatelé vůči absolventům vyšších odborných škol a vysokoškolákům. V každém případě však očekávají od pracovníků všech vzdělanostních úrovní, že budou ochotni se dále vzdělávat, nést odpovědnost, řešit problémy a že budou zblhlí v zacházení s informacemi.

³ Dále uvedené hodnocení postavení mladých lidí na trhu práce vychází z hodnot získaných v rámci Výběrového šetření pracovních sil ČSÚ. Toto šetření pracovních sil se provádí na vzorku, který je tvořen systematickým stratifikovaným výběrem vzorku asi 60 tisíc obyvatel tak, aby výsledky byly reprezentativní i z hlediska krajů, vč. konečného převážení získaných výsledků. Šetření je plně harmonizováno s mezinárodními doporučeními, zejména metodickými doporučeními Eurostatu. Určité rozdíly v počtech nezaměstnaných proti údajům MPSV vznikají metodickým rozdílem v definici nezaměstnaného. Ve VŠPS je jako nezaměstnaný uváděn respondent, který uvede, že nemá zaměstnání, ale má zájem pracovat. Není rozhodující, zda je či není registrován na úřadu práce.

⁴ Jde o základní údaj odpovídající mezinárodnímu srovnávání OECD a porovnává se zde míra nezaměstnanosti populace ve věku 15 až 24 let s populací 25 až 54 let. V dalším však vycházíme ze srovnávání situace mladých lidí ve věku 20 až 24 let se situací všech ekonomicky aktivních obyvatel (EAO) s výjimkou vysokoškolsky vzdělaných. Důvodem jsou rozdílné délky vzdělávací dráhy vyučených a maturantů, což vede k jejich rozdílnému podílu v populaci EAO 15 až 19, dále je zde účast chlapců ve vojenské službě, přitom naší snahou je zabývat se již stabilizovanou situací mladých, ovšem poměrně brzy po absolvování. Vyloučení vysokoškolsky vzdělaných je rovněž dáno jejich nesouměřitelným zastoupením v populaci 20 až 24 let s jinými vzdělanostními kategoriemi.

Srovnáváme-li vyhlídky mladých lidí na uplatnění na trhu práce podle úrovně vzdělání, je z mnoha prací zřejmé, že s růstem úrovně vzdělání se uplatnitelnost (zaměstnatelnost) mladého člověka na trhu práce zvyšuje. Nejnížší míru nezaměstnanosti vykazují vysokoškoláci (jejichž míra nezaměstnanosti ve věkové kategorii 20 až 24 let je dokonce nižší než obecná míra registrované nezaměstnanosti) a absolventi vyšších odborných škol, nejvyšší míru nezaměstnanosti pak nacházíme u vyučených. Ještě vyšší nezaměstnanost postihuje mladé lidi, kteří ukončili své vzdělávání pouze na úrovni základního vzdělání. Tento stav je trvalý a platí nejen v naší republice, ale i v ekonomicky vyspělých zemích.

V tomto materiálu se však chceme problematice uplatnění mladých lidí věnovat především v **krajském pohledu**, a to **porovnáváním situace v nezaměstnanosti** mladých lidí se středoškolským vzděláním ve věkové kategorii 20 až 24 let a všech ekonomicky aktivních obyvatel kraje⁵.

V jednotlivých krajích ČR nacházejí mladí lidé uplatnění na trhu práce ve značně odlišné míře. Jejich konkrétní postavení závisí na mnoha faktorech: na obecné míře registrované nezaměstnanosti v kraji, na množství a struktuře nabízených volných pracovních míst, na množství a struktuře uchazečů na trhu práce, na podnikatelské a investiční činnosti kraje, na sektorovém rozložení ekonomiky kraje, na dopravní obslužnosti atd. Lze předpokládat, že příznivější podmínky pro nalezení zaměstnání nacházejí mladí lidé v kraji s nižší obecnou mírou registrované nezaměstnanosti než je celorepublikový průměr, neznamená to však, že by zde míra nezaměstnanosti mladých lidí nemohla být vysoká.

V následující tabulce T8 a obrázku 10 jsou uváděny hodnoty míry nezaměstnanosti obyvatel vyučených ("Vyu"), s maturitním vzděláním na SOŠ ("MZ") a pro porovnání i všech vzdělanostních kategorií pohromadě ("Vše" - tj. od obyvatel bez vzdělání až po úroveň úplného středního vzdělání) podle krajského členění. Míry nezaměstnanosti jsou uváděny jednak za věkovou kategorii 20 až 24 let a jednak za všechno ekonomicky aktivní obyvatelstvo (EAO). Uvedené hodnoty byly zjištěny za rok 2001.

V ČR můžeme rozdělit kraje podle výše obecné míry nezaměstnanosti jejich ekonomicky aktivního obyvatelstva do čtyř skupin. **Nejnižší míru nezaměstnanosti** tradičně vykazuje Hl. m. Praha. **Nízkou** míru nezaměstnanosti mají kraje Jihočeský, Královéhradecký a Plzeňský. **Zvýšenou** míru nezaměstnanosti můžeme nalézt v krajích Vysočina, Středočeském, Libereckém, Pardubickém, Karlovarském, Zlínském a Jihomoravském. **Vysoké** míry nezaměstnanosti vykazují kraje Olomoucký, Moravskoslezský a Ústecký.

Výrazně odlišná situace se objevuje ve **věkové kategorii 20 až 24 let**. Zatímco vysokou míru nezaměstnanosti u mladých lidí se středoškolským vzděláním nalézáme opět v Moravskoslezském, Ústeckém a Olomouckém kraji, **nejnižší míru nezaměstnanosti vykazuje Plzeňský kraj** (4,4 %), dále pak **Jihočeský kraj** (6,4 %) a **Pardubický kraj** (7,1 %). **Hl. m. Praha** (8,3 %) ve srovnání s ostatními kraji z tohoto hlediska zaujímá až čtvrté místo. Z následující tabulky je patrné, že také míry nezaměstnanosti u vyučených a maturantů v oborech SOŠ jsou v této věkové kategorii v Plzeňském kraji velmi nízké.

Situace v Plzeňském kraji se jeví jako mimořádná i z pohledu **porovnání míry nezaměstnanosti mezi mladými pracovníky (20 až 24 let) a všemi EAO**. Zatímco je tento poměr v průměru u všech vzdělanostních kategorií - "Vše" - **asi 1,5** [poněkud lepší u vyučených (1,45), horší u pracovníků s maturitou na SOŠ (1,8)], v Plzeňském kraji je ve všech případech menší než 1 - v průměru 0,81, u vyučených dokonce pouze 0,74. Tato výjimečná situace, **že míra nezaměstnanosti je u mladých lidí menší než u všech EAO**, nastává ještě u vyučených v Pardubickém kraji (0,89) a blíží se jí hodnoty vyučených

⁵ Viz poznámka 1 na předcházející straně.

v Jihomoravském a Zlínském kraji (oba 1,05). V těchto případech je zřejmá **lepší uplatnitelnost** vyučených **mladých pracovníků než starších**, v Plzeňském kraji dokonce u všech vzdělanostních kategorií.

Míry nezaměstnanosti vyučených, maturantů v oborech SOŠ a celkem jsou v Hl.m. Praha ve věkové kategorii 20 až 24 let výrazně vyšší než u EAO. Vyučení ve věku 20 až 24 let v Praze vykazují dokonce více než 2,5násobně vyšší míru nezaměstnanosti než EAO v tomto kraji (vůbec nejvyšší poměr v kategorii vyučených), ovšem ani u absolventů oborů SOŠ ani ve všech vzdělanostních kategoriích celkem není v Praze situace uspokojivá. Jedním z vysvětlení této situace v Hl. m. Praha by mohl být méně odpovědný přístup mladých lidí k hledání si zaměstnání, neboť ze situace, která panuje na trhu práce v tomto kraji, rozhodně nevyplývá, že by v něm mladí lidé měli mít výraznější problémy (v porovnání s ostatními kraji) se získáním pracovního místa.

T8: Míra nezaměstnanosti kategorie 20 až 24 let a všech EAO podle krajů (2001)

	Vyučení			SOŠ			Celkem		
	Vyu-20až24	Vyu-EAO	Poměr	MZ-20až24	MZ-EAO	Poměr	Vše-20až24	Vše-EAO	Poměr
Hl.m.Praha	11,4%	4,3%	2,66	7,5%	3,4%	2,22	8,3%	4,3%	1,93
Středočeský	11,3%	6,3%	1,80	4,6%	4,0%	1,14	10,2%	7,3%	1,40
Jihočeský	6,5%	5,4%	1,21	4,2%	2,4%	1,77	6,4%	5,6%	1,15
Plzeňský	3,1%	4,2%	0,74	2,8%	3,3%	0,85	4,4%	5,4%	0,81
Karlovarský	11,1%	6,6%	1,68	4,8%	3,1%	1,52	10,3%	7,6%	1,34
Ústecký kraj	19,8%	13,5%	1,46	11,7%	7,5%	1,56	19,6%	14,1%	1,39
Liberecký	8,3%	4,5%	1,83	9,7%	3,8%	2,58	13,2%	6,1%	2,18
Královéhrad.	7,1%	5,1%	1,40	19,3%	8,0%	2,41	12,9%	6,4%	2,01
Pardubický	4,5%	5,1%	0,89	6,9%	4,7%	1,48	7,1%	5,5%	1,29
Vysočina	6,0%	5,1%	1,19	10,0%	3,5%	2,88	10,0%	5,4%	1,85
Jihomorav.	8,5%	8,1%	1,05	9,6%	5,0%	1,91	12,6%	9,4%	1,34
Olomoucký	16,8%	12,0%	1,40	21,2%	4,5%	4,72	19,7%	10,9%	1,81
Zlínský kraj	8,5%	8,1%	1,05	9,4%	7,8%	1,21	10,2%	9,0%	1,13
Moravskosl.	23,1%	14,7%	1,57	13,8%	9,1%	1,52	24,6%	16,4%	1,50
CR	11,9%	8,2%	1,45	9,3%	5,0%	1,83	13,0%	8,7%	1,49

Podobné a v některých případech i vyšší rozdíly mezi věkovou kategorií 20 až 24 let a EAO můžeme nalézt i v jiných krajích v ČR. **Velmi nepříznivá je situace mladých pracovníků** ve věku 20 až 24 let v **Libereckém a Královéhradeckém** kraji, kde jsou jejich míry nezaměstnanosti více než dvojnásobně vyšší než u EAO ("Vše" - poměry 2,18 a 2,01). Ještě nepříznivější je tento poměr u pracovníků s maturitním vzděláním (Liberecký kraj – 2,58; Královéhradecký kraj – 2,41).

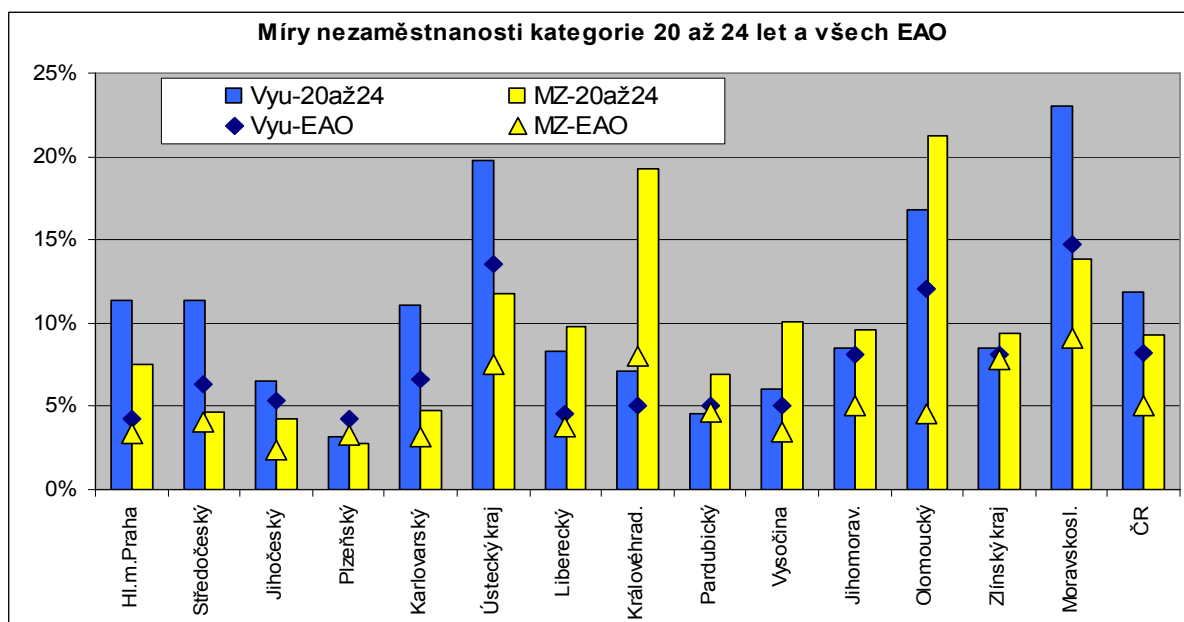
V Královéhradeckém kraji je vzhledem k průměru „Všech“ velmi vysoká míra nezaměstnanosti věkové kategorie 20 až 24 let u pracovníků s maturitním vzděláním, která je dokonce druhou nejvyšší mírou nezaměstnanosti (19,3 %) v porovnání s ostatními kraji, když na prvním místě je míra nezaměstnanosti maturantů na SOŠ v Olomouckém kraji (21,2 %). Naproti tomu je zřejmé, že **nejvyšší celkovou míru nezaměstnanosti mladých lidí v Moravskoslezském a Ústeckém kraji způsobují především pracovníci se základním vzděláním a vyučením**, neboť hodnoty míry nezaměstnanosti maturantů na SOŠ jsou výrazně nižší než nejvyšší hodnoty zjištěné v této vzdělanostní kategorii.

Zajímavá je rovněž situace v kraji Vysočina. Ačkoli míry nezaměstnanosti jsou u vyučených v obou věkových kategoriích nízké, u lidí s maturitním vzděláním ve věku 20 až 24 let je míra nezaměstnanosti (10 %) téměř trojnásobně vyšší než míra nezaměstnanosti všech EAO stejné vzdělanostní kategorie (3,5 %).

Přehlednější porovnání než jaké poskytuje tabulka umožňuje obr. 10, který uvádí porovnání pouze pro vyučené a maturanty na SOŠ ve věkové kategorii 20 až 24 let a pro

všechny EAO. Sloupce znázorňují hodnoty míry nezaměstnanosti pro mladé lidi, značky pro EAO.

Obr. 10 Porovnání měr nezaměstnanosti podle krajů



Podobné porovnání rozdílů míry nezaměstnanosti věkové kategorie 20 až 24 let a všech EAO je možné provést i **podle skupin oborů vzdělání**⁶, to však již nelze členit podle krajů, protože vzorek není pro tento účel dostatečně velký. Zaměřili jsme se opět na dvě nejpočetnější kategorie sekundárního vzdělávání – na vyučené a na pracovníky s maturitním vzděláním na SOŠ, doplněny jsou i hodnoty pro všechno ekonomicky aktivní obyvatelstvo bez rozdílu vzdělání (s výjimkou terciárního). V následující tabulce (T9) a grafech (obr. 11 a 12) jsou uvedeny míry nezaměstnanosti a jejich poměry jak pro věkovou kategorii 20 až 24 let, tak i všech EAO podle skupin oborů za rok 2001. Je ovšem potřebné si uvědomit, že v celkovém pohledu (pravá část tabulky) nejsou zahrnuti vysokoškolsky vzdělaní pracovníci.

Nejnižší hodnoty míry nezaměstnanosti vykazují **zdravotnické obory** bez ohledu na to, jedná-li se o věkovou kategorii 20 až 24 let nebo o všechny EAO (všichni 2,4 %, mladí pracovníci pak 5,2 %). V celku všech vzdělanostních kategorií nacházíme ještě nízké hodnoty míry nezaměstnanosti ve skupině Pedagogika, učitelství a sociální práce (2,1 %) a ve skupině Elektrotechnika, telekomunikace a výpočetní technika (4,0 %) - ovšem již ne u věkové kategorie 20 až 24 let.

Nejvyšší hodnoty míry nezaměstnanosti u všech EAO nacházíme v celkovém pohledu ve skupinách oborů Obchod (10,2 %) a Textilní výroba a oděvnictví (9,7 %).

Tabulka nám umožňuje i podrobnější hodnocení situace vyučených a maturantů na SOŠ. U **vyučených** je nejnižší míra nezaměstnanosti vedle skupiny Zdravotnictví i ve skupině Elektrotechnika, telekomunikace, výpočetní technika. Nejhorší situace vyučených je ve skupině Technická chemie a chemie silikátů (14,1 %) a Ekonomika a administrativa (24 %), kde jde v obou případech o zřejmou nedostatečnost učňovské přípravy pro uplatnění v této oblasti na trhu práce. Pro mladé pracovníky je nepříznivá situace dále ještě ve skupinách Obchod (17,5 %) a Zpracování dřeva (17,1 %).

⁶ Zde je nutno důrazně upozornit na skutečnost, že jde o členění podle vzdělání, bez ohledu na to, jaké zaměstnání pracovníci vykonávají.

Situace **pracovníků s maturitním vzděláním** je evidentně příznivější než u vyučených (zejména v celku EAO), což je zřejmé z celkové hodnoty míry nezaměstnanosti (5,0 % proti 8,2 % u vyučených, ve věku 20 až 24 je to 9,3 % proti 11,9 % u vyučených). Nejnižší hodnoty míry nezaměstnanosti vedle skupiny Zdravotnictví (2,2 %) jsou ve skupinách oborů Elektrotechnika, telekomunikace, výpočetní technika (2,9 %) a (v protikladu k vyučeným) ve skupině Technická chemie a chemie silikátů (3,0 %).

Nejhorší situace pracovníků s maturitním vzděláním na SOŠ je ve skupině oborů Potravinářství (8 %, a ve věkové kategorii 20 až 24 let dokonce 18,6 %) a Textilní výroba a oděvnictví (6,8 %, a ve věkové kategorii 20 až 24 let 17,1 %). Ve skupině Potravinářství jde o protiklad s vyučenými, jejichž situace je naopak jedna z nejlepších.

T9 Míra nezaměstnanosti kategorie 20 až 24 let a všech EAO podle skupin oborů

Skupina oborů	Vyučení			SOŠ			Celkem		
	Vyu-20až24	Vyu-EAO	Poměr	MZ-20až24	MZ-EAO	Poměr	Vše-20až24	Vše-EAO	Poměr
23 Strojírenství a strojírenská výroba	9,2%	6,4%	1,44	9,9%	3,4%	2,94	9,6%	5,4%	1,79
26 Elektrotechnika,telekom.a výpoč.te	12,9%	5,8%	2,23	5,5%	2,9%	1,87	9,2%	4,0%	2,30
28 Technická chemie a chemie silikátů	26,8%	14,1%	1,90	3,3%	3,0%	1,09	18,6%	9,5%	1,95
29 Potravinářství a potravinářská cher	4,7%	7,0%	0,68	18,6%	8,0%	2,31	10,4%	7,7%	1,35
31 Textilní výroba a oděvnictví	9,8%	10,4%	0,93	17,1%	6,8%	2,53	12,6%	9,7%	1,29
33 Zpracování dřeva a hudebních nás	17,1%	8,6%	1,98	-	1,6%	-	13,2%	7,4%	1,78
36 Stavebnictví, geodézie a kartografi	10,1%	8,0%	1,26	9,3%	4,4%	2,11	10,9%	6,7%	1,63
37 Doprava a spoje	-	12,1%	-	7,8%	4,6%	1,69	16,7%	7,4%	2,25
41 Zemědělství a lesnictví	13,5%	8,2%	1,63	7,1%	7,4%	0,95	11,9%	7,4%	1,61
53 Zdravotnictví	x	5,1%	-	4,9%	2,2%	2,19	5,2%	2,4%	2,12
63 Ekonomika a administrativa	-	24,0%	-	11,7%	7,2%	1,62	11,4%	7,2%	1,59
65 Gastronomie,hotelnictví a turismus	12,1%	8,8%	1,37	7,6%	5,6%	1,37	12,1%	8,4%	1,44
66 Obchod	17,5%	10,4%	1,69	x	x	-	14,8%	10,2%	1,45
69 Osobní a provozní služby	9,5%	7,9%	1,21	x	x	-	7,7%	8,2%	0,93
75 Pedagogika, učitelství a sociál.p	x	x	-	9,1%	2,4%	3,80	9,9%	2,1%	4,75
Celkem	11,9%	8,2%	1,45	9,3%	5,0%	1,83	13,0%	8,7%	1,49

x - v dané vzdělávací kategorii a skupině oborů nejsou připravováni žáci

(-) - údaje nejsou dostatečně věrohodné vzhledem k poměru velikosti vzorku a počtu absolventů

Dále se však budeme podrobněji věnovat pro nás nejpodstatnější problematice, kterou je porovnání **postavení mladých** vyučených a mladých pracovníků s maturitou na SOŠ v jednotlivých **skupinách oborů** na základě poměru hodnoty míry nezaměstnanosti pracovníků ve věku 20 až 24 let ku míře nezaměstnanosti všech EAO.

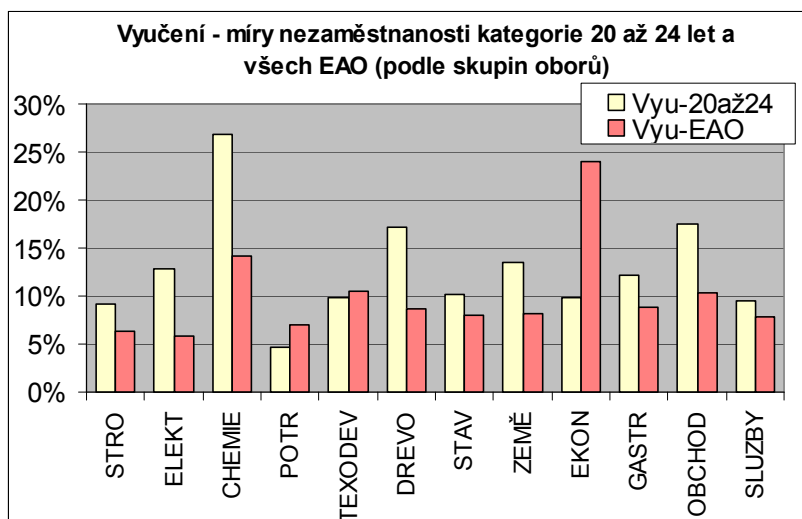
V hodnocení **pracovníků bez ohledu na vzdělání** nacházíme i zde případ, kdy je hodnota míry nezaměstnanosti ve věkové kategorii 20 až 24 let menší než hodnota všech EAO - je tomu tak u pracovníků vzdělaných⁷ ve skupině 69 Osobní a provozní služby (poměr 0,93). Další **nízkou hodnotu** tohoto poměru nacházíme ve skupině 31 Textilní výroba a oděvnictví (1,29). V obou případech to neukazuje lepší situaci mladých pracovníků - tato skutečnost je důsledkem vysoké míry nezaměstnanosti EAO v daných skupinách oborů. Situace je tedy pro mladé pracovníky nepříznivá, protože ani ve vyšším věku se jejich šance získat zaměstnání příliš nezvyšují.

Vysokou hodnotu daného poměru pak nacházíme u pracovníků vzdělaných ve skupině oborů 75 Pedagogika, učitelství, sociální práce (4,75) a 26 Elektrotechnika, telekomunikace a výpočetní technika (2,30). V obou případech to ukazuje obtížnější postavení mladých pracovníků, kterým se nedaří získat zaměstnání, i když starší pracovníci jsou bez problémů a mají vlastně nejvyšší míry nezaměstnanosti (2,1 % a 4,0 %).

⁷ Znovu připomínáme, že bez ohledu na to, jaké zaměstnání skutečně vykonávají.

Porovnáme-li míru nezaměstnanosti u **vyučených** věkové kategorie 20 až 24 let, je zhruba 1,5krát větší než míra nezaměstnanosti všech EAO (poměr 1,45). Výrazně vysoká hodnota tohoto poměru (2,23) je u skupiny 26 Elektrotechnika, telekomunikace a výpočetní technika, ovšem při velmi nízké míře nezaměstnanosti, dále pak u skupiny 28 Technická chemie, kde je naopak vysoká míra nezaměstnanosti jak u EAO, tak i u mladých pracovníků.

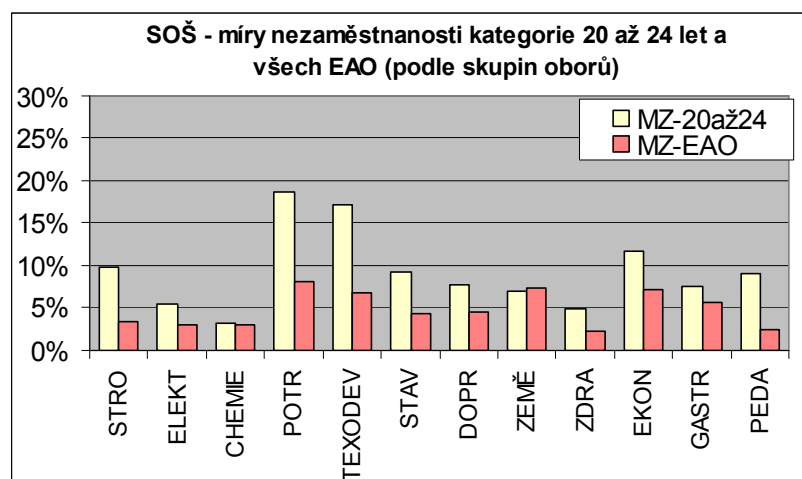
Obr. 11 Porovnání měr nezaměstnanosti vyučených



Porovnáme-li míru nezaměstnanosti u **pracovníků s maturitním vzděláním na SOŠ**, je u věkové kategorie 20 až 24 let zhruba 1,8krát větší než míra nezaměstnanosti všech EAO. Jedním z důvodů vyššího rozdílu této úrovně vzdělání mezi oběma věkovými kategoriemi (poměr 1,83) v porovnání s vyučenými (poměr 1,45), jsou bezesporu menší pracovní zkušenosti v důsledku delší vzdělávací dráhy a ukončení studia v pozdějším věku. Vliv má i skutečnost nižší míry nezaměstnanosti EAO s tímto vzděláním oproti vyučeným.

Nejvyšší hodnotu poměru míry nezaměstnanosti maturantů SOŠ věkové kategorie 20 až 24 let s EAO nacházíme u skupiny 75 Pedagogika, učitelství a sociální péče (poměr 3,8). Důvody již byly konstatovány v předcházejícím odstavci. Vysoké hodnoty tohoto poměru jsou i u skupin 23 Strojírenství (2,94) a 31 Textilní výroba a oděvnictví (2,53), v prvním případě ovšem vlivem nízké míry nezaměstnanosti EAO,

Obr. 12 Porovnání měr nezaměstnanosti oborů SOŠ



ve druhém pak vlivem vysoké míry nezaměstnanosti EAO i ve věkové kategorii 20 až 24 let. Je zřejmé, že mladí strojírenští technici se obtížněji prosazují na trhu práce, i když je jejich celková míra nezaměstnanosti velice příznivá. Důvodem však může být i nezáměr o práci za existujících podmínek, protože měkká sociální síť tento přístup umožňuje.

Nejnižší hodnotu daného poměru u maturantů na SOŠ nacházíme u skupin oborů 41 Zemědělství a lesnictví (0,95 - ovšem při vysoké míře nezaměstnanosti, zejména u EAO) a u skupiny 28 Technická chemie a chemie silikátů (1,09 - zde naopak při nízkých mírách nezaměstnanosti obou, tj. věkové kategorie 20 až 24 a všech EAO s maturitou na SOŠ bez rozdílu věku).

Komplexnější pohled na situaci mladých lidí na trhu práce lze získat porovnáváním vzájemného postavení jednotlivých skupin oborů jednak vyučených, jednak maturantů podle shody⁸ získaného vzdělání a vykonávaného zaměstnání a podle míry nezaměstnanosti. Vzhledem k použitým prostředkům (výsledky VŠPS), kde jsou uváděny údaje o vzdělání respondenta pouze na úrovni skupin oborů, nejsou hodnoty shody zcela korektní, protože není možné posuzovat přímo shodu absolvovaného oboru vzdělání se zaměstnáním pracovníka. Získané výsledky jsou tak poněkud příznivější než skutečnost, zejména u učebních oborů, kde existuje jednoznačnější vazba mezi učebním oborem a povoláním, pro které je žák připravován. Pro účely vzájemného porovnávání situace v jednotlivých skupinách oborů jsou však získané výsledky dostatečně věrohodné.

Z hlediska shody získaného vzdělání a vykonávaného zaměstnání jsou nejproblematictější skupinou vyučení, kteří sice vykazují nejvyšší míru úplné shody, na druhé straně i nejvyšší míru hrubé neshody. Půjdeme-li na úroveň jednotlivých oborů, budou výsledky úplné shody výrazně nižší, protože uplatnění absolventů různých oborů vzdělání stejné skupiny oborů není zaměnitelné. Absolventi SOŠ vykazují nižší míru úplné shody a nižší míru úplné neshody, avšak častěji než vyučení vykonávají práci, která se shoduje se získaným vzděláním v různé míře pouze částečně.

Úplná shoda získaného vzdělání a vykonávaného zaměstnání se u **vyučených** věkové kategorie 20 až 24 let vyskytuje v **průměru ve 48 % případů**. Vysokou míru úplné shody nacházíme u skupin oborů Strojírenství a strojírenská výroba (59,4 %), Osobní služby (56,6 %) a Zpracování dřeva a výroba hudebních nástrojů (56,6 %). Nízké hodnoty úplné shody pak jsou ve skupinách oborů Zemědělství a lesnictví (25,4 %) a Elektrotechnika, telekomunikace, výpočetní technika (26,3 %).

Hrubou neshodu získaného vzdělání a vykonávaného zaměstnání nacházíme u **vyučených** věkové kategorie 20 až 24 let v průměru **ve 37 % případů**. Vysokou míru hrubé neshody nacházíme u skupin oborů Elektrotechnika, telekomunikace, výpočetní technika (60,5 %) a Technická chemie a chemie silikátů (50,9 %).

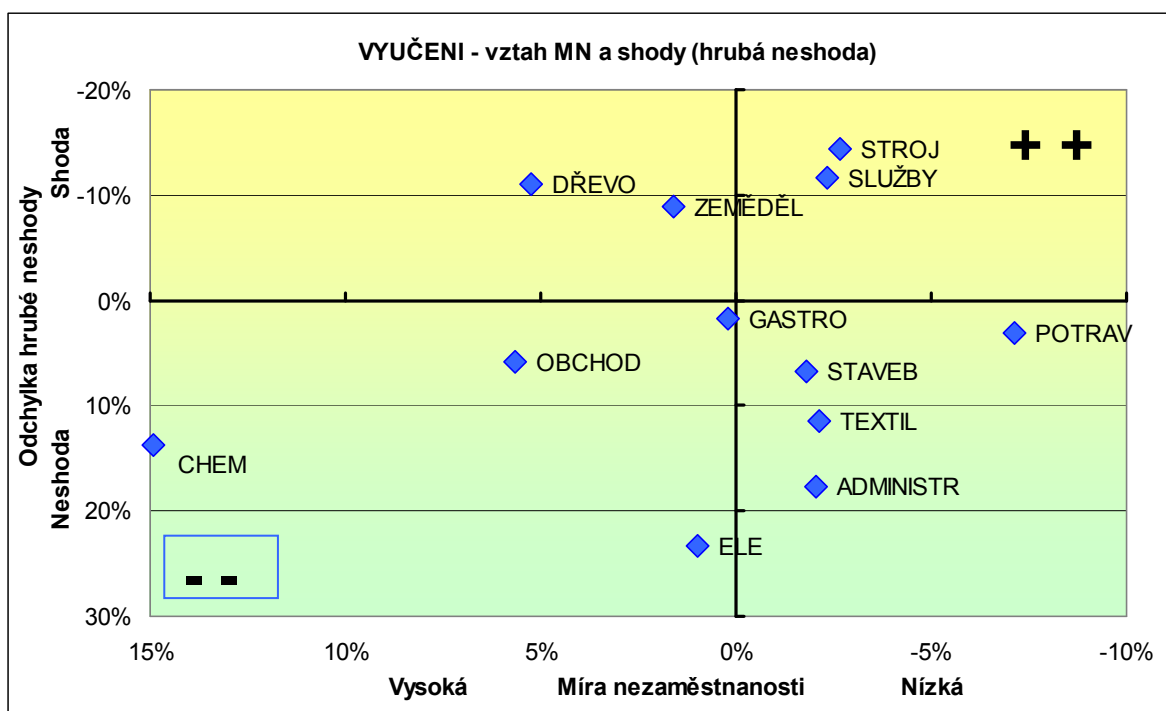
Úplná shoda získaného vzdělání a vykonávaného zaměstnání mladých lidí s **maturitním vzděláním na SOŠ** (věkové kategorie 20 až 24 let) se vyskytuje v průměru **ve 35 % případů**. Vysokou míru shody mezi vykonávaným zaměstnáním a získaným vzděláním nacházíme především u zdravotnických oborů, kde je úplné shody dosahováno v 83 % případů. Další vysokou míru úplné shody nacházíme u skupin oborů Gastronomie, hotelnictví, turismus (53,5 %) a Technické chemie a chemie silikátů (51,4 %). Nízké hodnoty úplné shody nacházíme ve skupinách oborů Textilní výroba a oděvnictví (1,9 %) a Strojírenství a strojírenská výroba (7,6 %).

Hrubou neshodu získaného vzdělání a vykonávaného zaměstnání nacházíme u **murantů na SOŠ** věkové kategorie 20 až 24 let v průměru **ve 37 % případů**. Vysokou míru hrubé neshody nacházíme u skupin oborů Stavebnictví, geodézie, kartografie a Zpracování dřeva (kolem 45 %).

⁸ Vojtěch, J. - Festová, J.: Shoda dosaženého vzdělání a vykonávaného zaměstnání. NÚOV, Praha 2002. V této studii je shoda dosaženého vzdělání a vykonávaného zaměstnání hodnocena na základě čtyřstupňové škály: úplná shoda = absolvent je pro danou činnost (práci) v některém z oborů dané skupiny přímo připravován, částečná shoda = absolvent není přímo připravován, ale jeho uplatnění v dané činnosti je logické, dílčí neshoda = uplatnění absolventa v dané činnosti lze alespoň vzdáleně akceptovat, hrubá neshoda = uplatnění absolventa v dané činnosti (práci) je v protikladu s jeho přípravou, absolvent vůbec nevyužívá své kvalifikace. Hodnocení jednotlivých skupin oborů je dáno podílem jednotlivých hodnocení pracovníků připravených v dané skupině oborů. Pro zjednodušení lze využít ke vzájemnému porovnávání skupin oborů z hlediska shody vzdělání a zaměstnání poměru výskytů hrubé neshody.

V následujících obrázcích je zachyceno pro vyučené (obr. 13) a pro maturanty (obr.14) věkové kategorie 20 až 24 let postavení jednotlivých skupin oborů **podle úrovně dosažené shody** získaného vzdělání a vykonávaného zaměstnání a **podle míry nezaměstnanosti**. V grafickém znázornění je na vodorovnou osu vynášena odchylka míry nezaměstnanosti od průměrné hodnoty, na svislou osu odchylka míry hrubé neshody od průměrné hodnoty (hrubá neshoda je podle našich zkušeností veličinou vyhovující pro dané srovnání). Pro názornost jsou uvedena i slovní vyjádření charakteru odchylky (míra nezaměstnanosti - vysoká, nízká; odchylka hrubé neshody - neshoda, shoda) i označení kvadrantu (++) nejlepší postavení z hlediska obou veličin, -- nejhorší postavení z hlediska obou veličin).

Obr. 13 Postavení jednotlivých skupin oborů vyučených podle shody dosaženého vzdělání a vykonávaného zaměstnání a podle míry nezaměstnanosti

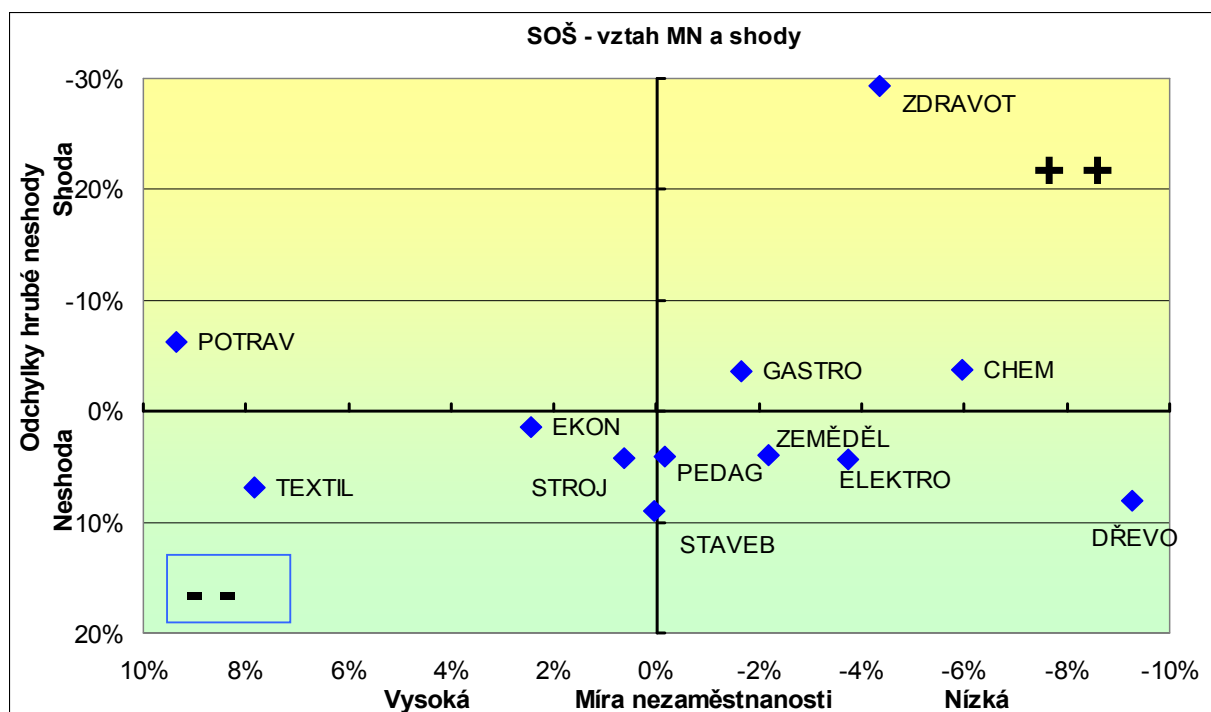


Silně vyznačené nulové osy (odpovídající průměru obou veličin) dělí plochu grafu na čtyři pole - kladné (označené ++), kde jsou nízké hodnoty míry nezaměstnanosti a hrubé neshody vykazuje nízké hodnoty, záporné (označené --), kde jsou vysoké hodnoty míry nezaměstnanosti i hrubé neshody, v dalších dvou polích jde o kombinaci buď vysoké míry nezaměstnanosti a nízké hodnoty hrubé neshody nebo o kombinaci opačnou - nízké míry nezaměstnanosti a vysoké hodnoty hrubé neshody. Čím vzdálenější je poloha jednotlivých skupin oborů od průsečíku os, tím vyšší hodnoty uvedených veličin se u jednotlivých skupin oborů objevují.

Z uvedeného obrázku 13 je velmi dobře patrné postavení mladých lidí věkové kategorie 20 až 24 let **vyučených v oborech** jednotlivých skupin. **Nejlepší postavení** ve skupinách učebních oborů (nízkou míru nezaměstnanosti a zároveň nízkou hodnotu hrubé neshody) vykazují skupiny oborů Strojírenství a strojírenská výroba a Osobní služby. **V opačném poli** (vysoká míra nezaměstnanosti i hrubé neshody) dominuje zejména skupina oborů Technická chemie a chemie silikátů. V nedobré postavení pouze v jednom z hodnocení se nacházejí skupiny Zpracování dřeva a výroba hudebních nástrojů a Zemědělství (značná míra nezaměstnanosti, ale dobré hodnoty hrubé neshody), dále pak skupina oborů Ekonomika a administrativa (vysoká míra hrubé neshody).

Postavení mladých lidí, kteří **maturovali** v jednotlivých skupinách oborů SOŠ poskytujících úplné střední odborné vzdělání, je zřejmé z obrázku 14. Rozložení jednotlivých skupin je poněkud zploštěno vysokým **kladným postavením** skupiny zdravotnických oborů. Zde je naprosto zřejmé výjimečné postavení této skupiny, dané nízkou mírou nezaměstnanosti a zároveň nízkou hodnotou hrubé neshody u mladých lidí (20 až 24 let). V jejím stínu zaniká dobré postavení absolventů chemických oborů s nízkou hodnotou míry nezaměstnanosti. Značně **neprůznivé postavení** pak vykazuje zejména skupina oborů Textilní výroba a oděvnictví (vysokou míru nezaměstnanosti a vysokou míru hrubé neshody), jen trochu lepší je postavení skupiny oborů Potravinářství a potravinářská chemie, kde je při vysoké míře nezaměstnanosti již poměrně nízká hrubá neshoda. Nízkou míru nezaměstnanosti, ale vysokou míru hrubé neshody vykazuje zejména skupina oborů Zpracování dřeva a výroba hudebních nástrojů.

Obr. 14 Postavení jednotlivých skupin maturitních oborů SOŠ podle shody dosaženého vzdělání a vykonávaného zaměstnání a podle míry nezaměstnanosti



Zatímco reakce na vysoké hodnoty míry nezaměstnanosti jsou poměrně obtížné vzhledem k vysoké obecné míře nezaměstnanosti, lze výrazně snadněji redukovat vysokou míru neshody mezi získaným vzděláním a vykonávaným zaměstnáním. Skutečnost relativně nízkého uplatnění získaného specializovaného odborného vzdělání je potřebné **respektovat v koncepci vzdělávací politiky**. Proto je potřebné v odborném vzdělávání připravovat absolventy se širokým profesním profilem s důrazem i na všeobecnou přípravu a vyšší podíl obecně odborného vzdělání a na rozvoj přenositelných kompetencí. Důležitá je zejména schopnost a ochota se dále vzdělávat, komunikativnost, schopnost práce v týmu, adaptabilita na nové požadavky a schopnost řešit problémy, nehledě na dnes již samozřejmé jazykové dovednosti a dovednosti v práci s počítačem. Potom absolventi mohou vykonávat široký okruh zaměstnání a nejsou omezeni pouze na uplatnění v jednom určitém.

5. Na závěr

Vysoká obecná míra nezaměstnanosti, která počátkem tohoto roku dosáhla svého historického maxima 10,2 %, je jedním ze základních problémů současné doby. V evidenci úřadů práce bylo 540 tisíc uchazečů o zaměstnání. Tento stav je odrazem problémů vývoje ekonomiky naší republiky, zejména její restrukturalizace a stavu privatizace podniků, ale i vlivu světového trhu a stavu ekonomického cyklu u nás i našich hlavních obchodních partnerů. Tvrdé podmínky konkurenceschopnosti vedou u nás k problémům v produkci založené na množství málo placené práce s nízkou přidanou hodnotou a k nutnosti snižovat počty pracovníků nebo i zcela danou výrobu omezovat.

Obtížná situace na trhu práce postihuje pak ve větší míře absolventy škol. Začátkem roku 2003 je na úřadech práce registrováno asi 52 tisíc absolventů škol všech stupňů vzdělání a míra nezaměstnanosti mladých lidí do věku 25 let v České republice o něco více než dvojnásobně převyšuje celkovou míru nezaměstnanosti. Tento stav na trhu práce je však ve světě běžný a nelze jej interpretovat jako problém daný nesouladem mezi potřebami trhu práce a přípravou mladých lidí pro své budoucí uplatnění.

Školství považuje za svou povinnost **se výrazně angažovat v přípravě absolventů pro vstup na trh práce, pro jejich zaměstnatelnost.** Přitom spolupracuje se **sociálními partnery**, zejména zástupci zaměstnavatelů. Tato spolupráce je nejvíce rozvinutá přímo na úrovni jednotlivých škol, zatím však není dosti systematicky řešena na úrovni krajů a centra. Ministerstvo školství se snaží při koncipování vzdělávací politiky vycházet nejen ze zkušeností vyspělých zemí, ale především z místního kontextu ověřeného různými výzkumy. Jde v nich o zjišťování názorů pracovníků úřadů práce, názorů zaměstnavatelů i samotných absolventů, ale i např. o analýzy inzerce nabídek zaměstnání, zjišťování shody vzdělání a vykonávaného zaměstnání apod.

Výsledky výzkumů, porovnání se zahraničím i analýzy vývoje struktury pracovních sil a možností uplatnění absolventů škol na trhu práce ukazují, že **současný vývoj vzdělanostní a oborové struktury není v rozporu s předpokládanými potřebami trhu práce v jeho dynamickém vývoji.** Jsou vytvářeny podmínky, aby stále rostla celková vzdělanostní úroveň mladé populace, aby stále více mladých mohlo dosáhnout maturitní nebo terciární úrovně vzdělání. Tato opatření jsou rovněž plně v souladu s různými doporučeními Evropské rady, která jsou směřována k zajištění úspěšného přechodu k ekonomice společnosti založené na znalostech.

Také zde uvedené **analýzy neukazují zásadní rozpory** ve vzdělanostní a oborové struktuře připravovaných absolventů. Je zřejmé, že problémové jsou učební chemické obory a potravinářské maturitní obory, počet jejich absolventů však není velký. Dále jsou to maturitní obory skupiny Textilní výroba a oděvnictví, jejichž podíl je sice větší, ale stále ne výrazný (viz obr. 4 a obr. 5), přitom obory této skupiny jsou v naprosté převaze oděvní. Nejvýrazněji kladně hodnocená skupina zdravotnických oborů by vyžadovala podporu ve smyslu umožnění přijímání většího počtu žáků, jde zejména o vhodná místa pro budoucí uplatnění dívek. To však naráží na problémy spojené s připravovanými změnami ve zdravotnickém školství. Zřejmé jsou určité, někdy i výrazné krajské diference. Na ty budou muset reagovat zúčastnění partneři, ovšem zejména formou informování veřejnosti a nabídkou, nikoli striktním omezováním vzdělávací nabídky v některých oborech.

V této souvislosti je potřebné se zabývat otázkou, **jak reagovat** na občasná prohlášení, že školy, kraj či MŠMT nereagují na potřeby trhu práce a nepřipravují dostatečný počet horníků,

soustružníků, zámečníků, zedníků a šiček, pro která jsou na úřadech práce volná místa a místo toho produkuje absolventy v nepotřebných oborech. Jednou z prvotních příčin uvedených názorů je posuzování nezaměstnanosti na základě počtů nezaměstnaných a nikoli míry nezaměstnanosti. Zeptáme-li se na úřadech práce, kterých nezaměstnaných je nejvíce, dozvíme se, že ekonomů. Jenže těch je zároveň připravován vysoký počet a mnohem důležitějším měřítkem tedy je, kolik procent z nich zůstane bez zaměstnání. Jednoduchým propočtem lze zjistit, že jejich postavení odpovídá průměru a že největší míru nezaměstnanosti - tedy největší procento nezaměstnaných absolventů - najdeme u vyučených chemiků nebo maturantů v textilních a potravinářských oborech. Nejenom ze zde uvedené analýzy vyplývá, že profesní struktura absolventů v podstatě odpovídá potřebám a že není žádná větší oborová skupina absolventů ohrožena výrazně vyšší nezaměstnaností než ostatní. Rovněž je ověřeno, že se zvyšující se úroveň vzdělání klesá míra nezaměstnanosti absolventů i starších pracovníků.

Druhým problémem jsou **volná místa** pro uvedené profese ve strojírenství, stavebnictví a pro šičky. Z analýz struktur pracovních sil vycházejících ze zjišťování Českého statistického úřadu i ze starších školských statistik lze zjistit, že pracovníků uvedených profesí ve středních věkových kategoriích je velké množství, ale pouze asi čtvrtina z nich tyto profese vykonává. Jak je pak možné, že za situace 10% nezaměstnanosti nejsou uvedená místa obsazována, že se nehrnou nezaměstnaní do rekvalifikací na tyto profese, že absolventi uvedených profesí rovněž zůstávají nezaměstnanými?

Je nutné si otevřeně říct, že jde o místa, o která nemají zájem ani nezaměstnaní, což je dáno jejich nízkým platovým ohodnocením, vysokou fyzickou zátěží, ztíženými pracovními podmínkami a často i zřejmou neperspektivností podniku, který místa nabízí. S obsazením strojírenských profesí nemá problémy Škoda-Auto ani jiné zahraniční firmy. Problémy však mají v podnicích, které staví svoji konkurenceschopnost na levné pracovní síle a přežívajících technologiích, jejichž prosperita souvisí s náhodně získanými zakázkami. Pracovní síla je v podstatě zbožím a její nedostatek je především ovlivňován její cenou na trhu práce - to zaznělo i u kulatého stolu České společnosti pro rozvoj lidských zdrojů. My dodáváme, že vyučených soustružníků, zámečníků, zedníků i šiček je dost, zaměstnavatelé je budou mít, pokud bude jejich nabídka dostatečně zajímavá. Vždyť v současné době v průměru asi 40 % pracovníků nevykonává zaměstnání, které by odpovídalo oboru, ve kterém se připravovali.

Školství vytváří vzdělávací nabídku a bez problémů umožní, aby se v jednotlivých oborech připravoval jakýkoli počet absolventů. Žáci ovšem o některé obory nemají zájem a proto je jich pak připravováno poměrně málo. Je obtížné očekávat, že rodiče pošlou své dítě vzdělávat se v profesi, ve které se propouští, kde hrozí krachy podniků, kde se nevyplácejí mzdy. Je i otázkou, zda by to bylo účelné, protože prosperita našeho státu nemůže být založena na produkci vyžadující málo kvalifikovanou a levnou pracovní sílu.

Pokud jsou v takových oborech v některých krajích potřeba noví absolventi, je zřejmé, že zájem o tuto přípravu nelze nařídít, je potřebná spolupráce a účast zaměstnavatelů. Je potřebná jejich pomoc např. při zajišťování praxe žáků v průběhu přípravy. **Zájem podniků o vyučené** by se měl projevovat nejen voláním po jejich dodání, ale i zájmem o jejich získání již od začátku jejich přípravy. Když budou žáci mít pocit dobré spolupráce firmy se školou, když poznají prostředí firmy, je podstatně větší šance, že si v ní po ukončení studia najdou své uplatnění.

Ministerstvo školství vypsalo **rozvojový program Podpora odborného vzdělávání**, který má podnítit zejména reakce škol na požadavky regionálního trhu práce. Podpořilo i **projekt Informačního systému o uplatnění absolventů škol na trhu práce** s cílem vybudovat funkční informační systém, který bude zpracovávat informace o nárocích a

potřebách trhu práce a o vývoji vzdělávacího systému. Postupně by měl také informovat o budoucím vývoji požadavků trhu práce a možnostech uplatnění absolventů. Tyto informace mají vést k ovlivňování zájmů žáků o určité obory, ovšem formou poskytování relevantních informací o předpokládaném vývoji na trhu práce.

Připravuje se **koncepte rámcových vzdělávacích programů**, která nejen umožní, ale bude i vyžadovat větší spolupráci škol se sociálními partnery, především zaměstnavateli. Zatím se to ukazuje jako určitý problém, protože mnohé firmy nejsou připraveny ani vzdělávat své pracovníky v rámci celoživotního vzdělávání, ani spolupracovat při přípravě vzdělávacích programů ve školské sféře.

Školství se postupně rozvíjí tak, **aby byla zajištěna vysoká vzdělanostní úroveň nové generace**, abychom byli připraveni na vstup do společnosti vědění. Je potřebné vidět naši budoucnost očima země, která chce být rovnocenným a respektovaným členem EU a ne pouze zdrojem levné pracovní síly. K tomu je nutné připravovat mladou generaci v odpovídající vzdělanostní struktuře. K tomu školská sféra jednoznačně směřuje, v tomto duchu jsou i **formulovány základní koncepční dokumenty vzdělávací politiky** - ať jde o Národní program rozvoje vzdělávání nebo o Dlouhodobý záměr vzdělávání a rozvoje výchovně-vzdělávací soustavy České republiky.

V rámci nové Klasifikace kmenových oborů vzdělání (KKOV) byly také zavedeny zpřesňující kategorie vzdělání. Pro středoškolského odborné vzdělání jsou určeny dále uvedené a definované kategorie:

C základní vzdělání

jednoletá a dvouletá praktická škola

D nižší střední vzdělání

tříletá příprava v praktické škole

E nižší střední odborné vzdělání s výučním listem*

vzdělávací programy učilišť, odborných učilišť

H střední odborné vzdělání s výučním listem*

střední odborné vzdělání dosažené absolvováním nematuritních vzdělávacích programů poskytujících výuční list (dvouleté a tříleté obory SOU), s výjimkou programů uvedených v bodě E

J střední nebo střední odborné vzdělání bez maturity i výučního listu

střední nebo střední odborné vzdělání dosažené absolvováním středoškolských nematuritních vzdělávacích programů neposkytujících výuční list (dvouleté a tříleté obory SOŠ)

K úplné střední všeobecné vzdělání

úplné střední všeobecné vzdělání (gymnázium)

L úplné střední odborné vzdělání s vyučením i maturitou

úplné střední odborné vzdělání dosažené absolvováním vzdělávacích programů SOU ukončených maturitou a vzdělávacích programů SOU i SOŠ pro absolventy tříletých učebních oborů ukončených maturitou

M úplné střední odborné vzdělání s maturitou (bez vyučení)

úplné střední odborné vzdělání dosažené absolvováním vzdělávacích programů ukončených maturitou (čtyřleté studijní obory SOŠ), s výjimkou programů uvedených v bodě L; pomaturitní studium kvalifikační

N vyšší odborné vzdělání

vyšší vzdělání dosažené absolvováním vzdělávacích programů vyšších odborných škol, konzervatoří a tanečních konzervatoří; pomaturitní studium specializační a inovační

* Pokud je v této publikaci i jinde uváděna skupina "vyučení", jsou do ní zahrnuti jak absolventi kategorie H, tak i kategorie E, protože v obou kategoriích jsou absolventi vyučení a získávají výuční list.