

**Odvětвовá a profesní struktura pracovníků
ve zpracovatelském průmyslu a ostatních
odvětvích v ČR v kontextu se sférou vzdělávání**

Mgr. Robert Sukup
Mgr. Gabriela Doležalová
Ing. Jiří Vojtěch

Praha 2005



Odvětвовá a profesní struktura pracovníků ve zpracovatelském průmyslu a ostatních odvětvích v ČR v kontextu se sférou vzdělávání

Mgr. Robert Sukup
Mgr. Gabriela Doležalová
Ing. Jiří Vojtěch



**Národní ústav odborného vzdělávání
Praha 2005**

OBSAH

1. Úvod	3
2. Česká republika v kontextu proměn zaměstnanosti v letech 1983 až 2003	4
2.1 Vývoj odvětvové struktury zaměstnanosti v České republice	4
2.2. Vývoj profesní struktury zaměstnanosti v České republice.....	6
3. Zaměstnanost ve zpracovatelském průmyslu a odvětvích zpracovatelského průmyslu	8
3.1. Struktura zaměstnanosti v odvětvích zpracovatelského průmyslu (podle OKEČ)	9
3.2. Struktura zaměstnanosti v odvětvích zpracovatelského průmyslu v krajích České republiky	12
3.3. Věková struktura pracujících v odvětvích zpracovatelského průmyslu	14
3.4. Profesní struktura v jednotlivých odvětvích zpracovatelského průmyslu	17
4. Vzdělanostní struktura pracujících ve zpracovatelském průmyslu v České republice ve srovnání s EU	20
5. Srovnání struktury zaměstnanosti ČR a států Evropské unie	24
5.1 Srovnání struktury zaměstnanosti České republiky a vybraných vyspělých zemí podle OKEČ.....	24
5.2 Srovnání struktury zaměstnanosti České republiky a vyspělých vybraných zemí podle profesí KZAM	27
6. Zaměstnanost ve zpracovatelském průmyslu v České republice a srovnání se situací ve vyspělých zemích	29
7. Na závěr	33
8. Přílohy	34

Projekt je financován Evropskou unií a rozpočtem České republiky.

Odvětvová a profesní struktura pracovníků ve zpracovatelském průmyslu a ostatních odvětvích v ČR v kontextu se sférou vzdělávání

Mgr. Robert Sukup, Mgr. Gabriela Doležalová, Ing. Jiří Vojtěch

Vydal Národní ústav odborného vzdělávání, Praha 2005

Tisk a technická příprava: informační středisko odborného vzdělávání

1. Úvod

Česká republika 1. 5. 2004 ukončila svůj dlouhodobý program směřující k zapojení do ekonomických a politických struktur Evropské unie. Kulturně totiž Česko pochopitelně patří do tzv. západní civilizace, transformací hospodářství se počínaje rokem 1990 snažíme potvrdit také příslušnost k západním ekonomikám.

Tato studie zkoumá vývoj ekonomické struktury podle zaměstnanosti v České republice od první poloviny 80. let do současnosti. Současný stav záměrně porovnává zejména se situací z první poloviny 80. let, tzn. s obdobím, kdy dopady socialistického plánování na ekonomiku a tím pochopitelně na ekonomickou strukturu a strukturu zaměstnanosti dosahovaly svého vrcholu. Všímá si vývoje struktury zaměstnanosti podle ekonomických odvětví OKEČ (mezinárodní Odvětvové klasifikace ekonomických činností) a podobně je situace České republiky poměřována z hlediska zastoupení jednotlivých profesí, tzn. zkoumá také strukturu pracovních sil podle profesních tříd (tzn. podle klasifikace zaměstnání KZAM, resp. JKZ – Jednotné klasifikace zaměstnání).

Pozornost je věnována porovnání proporcí zaměstnanosti podle odvětví s vybranými státy EU, a to na jedné straně se „staršími“ zeměmi Evropské unie a na druhé straně s vybranými státy, které se stejně jako ČR staly součástí rozšíření Evropské unie a které, vzhledem k poválečnému politickému vývoji a ekonomickým souvislostem, mají s ČR do značné míry srovnatelné postavení.

Z důvodů, které souvisejí s charakterem hospodářství České republiky, je podrobnější analýza zaměřena na odvětví zpracovatelského průmyslu. Průmyslová výroba sehrávala v české ekonomice vždy dominantní úlohu a je proto zajímavé sledovat, jak se s tímto „dědictvím“ dokázala během transformačního období Česká republika vyrovnat, jak se jednotlivá průmyslová odvětví a průmysl jako celková vyvíjela a budou vyvíjet v dalším období ve srovnání se situací v ostatních členských státech EU. Západní státy totiž tento vývoj prodělaly o několik desetiletí dříve a dnes hrají hlavní úlohu v jejich ekonomické struktuře mnohem progresivnější odvětví ze sféry terciáru a kvartáru.

Data použitá v této studii vycházejí jak z domácích, tak z mezinárodních pramenů. Byly použity výsledky z Výběrového šetření pracovních sil (údaje za ČR pro období po roce 1993), Statistických ročenek ČSSR a ČSFR (údaje za ČR pro období do roku 1992) a pro srovnání s vybranými zeměmi EU data z databází Mezinárodní organizace práce (International Labour Organization=ILO) a statistického úřadu Evropské unie (EUROSTAT).

Studie se skládá z pěti základních částí. V první je sledován vývoj struktury zaměstnanosti v České republice v letech 1983 až 2003. Jak již bylo zmíněno, hodnocena je struktura zaměstnanosti podle ekonomických odvětví a struktura zaměstnanosti podle profesního členění. Ve druhé části je kladen důraz na hodnocení zpracovatelského průmyslu v České republice jako celku a v jednotlivých krajích. Hodnocena je struktura zaměstnanosti v jednotlivých dílčích odvětvích zpracovatelského průmyslu podle klasifikace OKEČ, dále věková, profesní (dle KZAM) a vzdělanostní struktura pracovních sil v těchto „průmyslových“ odvětvích. Přitom vzdělanostní struktuře je věnována větší pozornost a srovnává se situace v České republice s průměrem Evropské unie v roce 2003.

Poslední dvě kapitoly jsou zaměřeny na srovnání struktury zaměstnanosti České republiky s vybranými zeměmi Evropské unie. V první z nich jsou sledována a porovnávána všechna odvětví podle struktury zaměstnanosti v odvětvích OKEČ a profesních třídách KZAM. Druhá z těchto kapitol se opět podrobněji zabývá zpracovatelským průmyslem v České republice v kontextu se stavem v zemích Evropské unie.

2. Česká republika v kontextu proměn zaměstnanosti v letech 1983 až 2003

V této kapitole je zaměřena pozornost na vývoj v posledních dvaceti letech v oblasti struktury zaměstnanosti v ČR. Nejprve (v kapitole 2.1.) je přiblížen vývoj odvětvové struktury, resp. podíl zaměstnaných v jednotlivých odvětvích v uvedeném období. Kapitola 2.2. potom zkoumá vývoj profesní struktury pracovních sil v České republice.

Časový úsek – 20 let – byl zvolen zcela záměrně. V první polovině 80. let 20. století totiž vrcholily důsledky socialistického vládnutí a centrálního hospodaření, v následujícím období došlo ke zmírnění některých „extrémů“ a následně – počínaje rokem 1990 – k narovnávání deformovaného vývoje národního hospodářství a přibližování se stavu, resp. struktuře srovnatelné se zeměmi západní Evropy.

Celková zaměstnanost (tzn. podíl pracujících na celkové populaci) je v České republice po roce 1989 nižší. Celkový počet pracujících je totiž dán nejen demografickými parametry, ale je ovlivňován i trendy ve školském systému, vývojem ekonomiky (nezaměstnanost) a vývojem struktury pracovních příležitostí. Je tedy zřejmé, že ne všichni byli schopni se přizpůsobit zejména posledně uvedeným změnám a uplatnitelnost některých vzdělanostních a věkových skupin obyvatel se značně snížila (viz studie zabývající se problematikou nezaměstnanosti¹).

2.1 Vývoj odvětvové struktury zaměstnanosti v České republice

Data, které jsou hodnocena a analyzována v této kapitole, pocházejí z časových řad VŠPS (ČSÚ)². Struktura jednotlivých odvětví podle zaměstnanosti je sledována podle klasifikace OKEČ, která se v České republice ve statistikách využívá počínaje rokem 1993. Údaje z předchozích let proto musely být v uvedené publikaci převedeny do klasifikace OKEČ ze systému odvětvové klasifikace³, který byl používán ve statistikách zejména před rokem 1993.

Tabulka 1: Vývoj podílu zaměstnaných v jednotlivých odvětvích (podle OKEČ, %)

	1983	1988	1990	1993	1998	2002	2003	vývoj
Zemědělství, rybolov a lesnictví	11,2	10,5	10,3	7,7	5,5	4,8	4,5	↓
Průmysl celkem	40,0	39,2	38,1	34,3	31,3	30,7	30,1	↓
z toho:								
Dobývání nerostných surovin	3,7	3,7	3,5	2,6	1,8	1,3	1,1	↓
Zpracovatelský průmysl	34,9	34,1	33,2	29,6	27,6	27,7	27,3	↓
Výroba a rozvod elektřiny, plynu a vody	1,4	1,4	1,5	2,0	1,9	1,8	1,6	=
Stavebnictví	7,7	7,8	7,8	8,7	9,7	8,9	9,3	↑
Obchod, opravy motorových vozidel a spotřebního zboží	9,4	9,3	9,2	10,5	13,3	13,0	13,3	↑
Pohostinství a ubytování	1,6	1,9	1,7	3,1	3,5	3,6	3,6	↑
Doprava, skladování, pošty a telekomunikace	6,6	6,5	7,1	8,0	7,8	7,7	7,6	↑
Peněžnictví a pojišťovnictví	0,5	0,5	0,6	1,4	2,1	2,0	2,0	↑
Činnosti v oblasti nemovitostí, pronajímání movitostí, V+V	6,8	7,1	7,1	4,5	5,1	5,6	6,0	↓
Školství	5,3	5,6	6,0	6,5	5,9	6,5	6,1	↑
Zdravotnictví, veterinární a sociální činnosti	4,8	5,1	5,2	5,8	5,5	6,4	6,5	↑
Celkem (počet v tis.)	5 208	5 400	5 387	4 874	4 866	4 765	4 733	↓

klasifikace³, který byl používán ve statistikách zejména před rokem 1993.

Vývoj struktury zaměstnanosti v jednotlivých odvětvích dokumentuje tabulka 1. Z údajů je patrné, že v letech, která reprezentují období centrálního hospodaření (tzn. roky 1983, 1988 a také rok 1990, ve kterém se ještě nepromítly důsledky společenských změn), nedošlo k výraznějším změnám v proporcích jednotlivých odvětví. Povšimně-

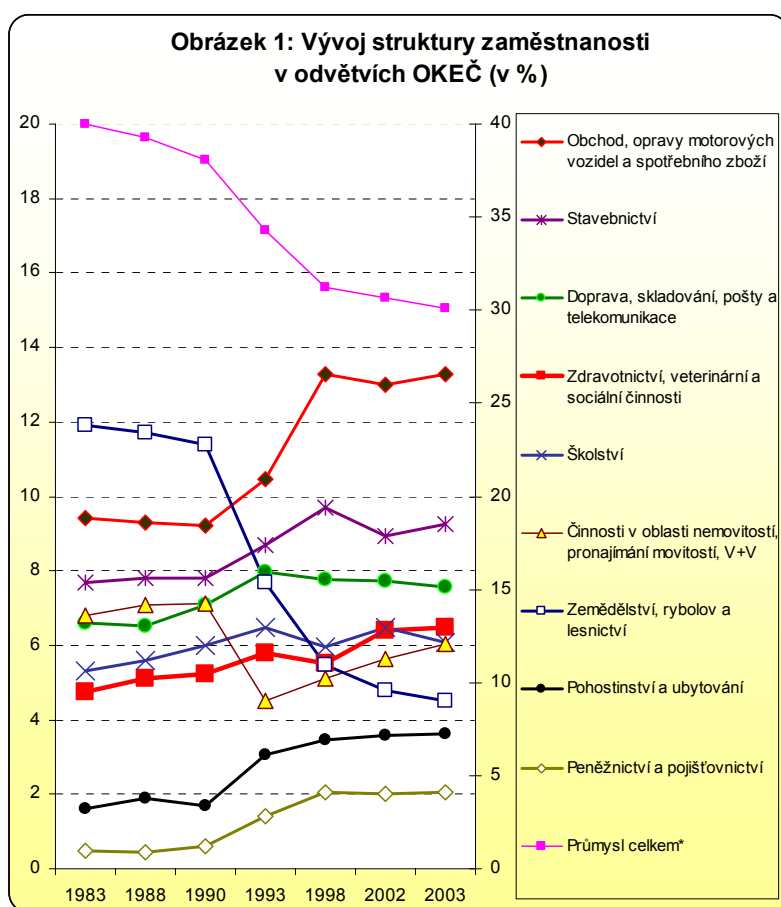
¹ Festová, J.: Nezaměstnanost absolventů škol se středním a vyšším odborným vzděláním – 2005. Praha, NÚOV 2005.

² Trh práce v České republice – Časové řady VŠPS (1993–1998). Praha, ČSÚ 1999.

³ To mohlo přinést metodické komplikace (např. některé subsektory či oddíly odpovídající v klasifikaci před rokem 1993 určitému odvětví se již v klasifikaci OKEČ v příbuzném odvětví vyskytovat nemusí apod.).

me si zejména zemědělství, průmyslových odvětví (a průmyslu jako celku) a některých odvětví reprezentujících terciární sektor (např. „obchod, opravy motorových vozidel a spotřebního zboží“, „pohostinství a ubytování“, „peněžnictví a pojišťovnictví“).

Do roku 1990 byl pokles zaměstnanosti v zemědělství a průmyslu jen nepatrný, po roce 1990 se snižování jejich podílů na celkové zaměstnanosti značně urychlilo (viz roky 1993, 1998 a 2002; viz také obrázek 1 – hodnoty v jednotlivých letech v odvětvích odpovídají levé ose, jediný průmysl je zobrazen na ose pravé). A naopak odvětví, která bývají řazena do terciárního sektoru a která byla do konce 80. let poddimenzována, zaznamenala po roce 1989 nárůst. Jak si ukážeme v následujících kapitolách, jednou z největších disparit oproti zemím, kterým se chceme přiblížit, je vysoký podíl pracovníků v průmyslových odvětvích, a to zejména ve „zpracovatelském průmyslu“ a „dobývání nerostných surovin“. I přes pokles podílu zaměstnanosti, ke kterému došlo ve „zpracovatelském průmyslu“, má toto odvětví více než dvojnásobně vyšší podíl oproti druhému nejsilněji zastoupenému odvětví. I když v mnoha vyspělých státech EU patří toto odvětví k nejvíce zastoupeným, v žádné z nich není tak dominantní jako v ČR.



Přiblížení se struktuře (nikoliv však vyrovnání) zaměstnanosti běžné v západních zemích odpovídá také nárůst podílů „terciárních“ odvětví. Absolutně nejvyšší nárůst zaznamenalo odvětví „obchod, opravy motorových vozidel a spotřebního zboží“; v relativním vyjádření se zvýšil jeho podíl na celkové zaměstnanosti přibližně o 4 p.b. a odvětví se stalo druhým nejsilnějším v České republice (ještě v roce 1990 však zde byla zaměstnanost nižší než v zemědělství). S rozvojem cestovního ruchu a sektoru služeb souvisí také více než dvojnásobné zvýšení podílu zaměstnaných v odvětví „pohostinství a ubytování“, který byl stejně jako odvětví „peněžnictví a pojišťovnictví“ před rokem 1989 značně poddimenzován.

* vývoj podílu zaměstnanosti v průmyslu je vztažen k pravé ose

kvapivý vývoj podílu na celkové zaměstnanosti se ukazuje v odvětví „činnosti v oblasti nemovitostí, pronajímání movitostí, výzkum a vývoj“, který – jak dokumentuje tabulka i graf – zaznamenal po roce 1990 nejprve prudký pokles, pak ale v následujících letech pozvolna rostl. Ani tak však v roce 2003 (tzn. v posledním sledovaném roce) nedosáhl úrovně z období před rokem 1989. Přitom lze předpokládat, že právě po roce 1989 došlo ke značnému rozvoji těchto činností. Příčinu je možné vidět v tom, že před rokem 1989 měli ve většině továren a průmyslových podniků relativně početné zastoupení „vědci“ a zaměstnanci výzkumu a vývoje. Pokud by byl podíl odvětví „očištěn“ o tyto pracovníky výzkumu a vývoje, činilo by zastoupení činnosti v oblasti nemovitostí, pronajímání movitostí v roce 1983 4,6 %, v roce 1988 4,8 % a v roce 2003 5,5 % a mělo by tudíž mírně rostoucí charakter. Je tedy zřejmé, že propad v zastoupení celého tohoto odvětví bezprostředně po roce 1989 byl zapří-

činěn rušením výzkumných pracovišť v továrnách a průmyslových podnicích (snížení počtu pracujících ve vědě a vývoji bylo markantní: ze 123 tisíc v roce 1988 na necelých 20 tisíc v roce 2003).

2.2. Vývoj profesní struktury zaměstnanosti v České republice

Stejně jako odvětvová struktura, také struktura zaměstnanosti členěná podle profesí doznala za poslední dvě desetiletí poměrně výrazných proměn. Profesní strukturou pracovních sil se zabývalo již několik studií a analýz; my se však zaměříme – stejně jako v případě odvětvové struktury - na srovnání současné situace se stavem v 80. letech.

Úvodem však několik slov k metodice. Původním záměrem bylo sledovat vývoj struktury profesních tříd podle klasifikace KZAM, která se v české statistice využívá (podobně jako klasifikace OKEČ) od roku 1993. Nicméně jako proveditelné se ukázalo převedení klasifikace KZAM do klasifikačního systému JKZ (Jednotná klasifikace zaměstnání) užívaného v období socialismu (až do roku 1992). Údaje v letech 1983 a 1988 nezahrnovaly pracující jednotných zemědělských družstev. Hodnoty profesní třídy „zemědělských a lesních dělníků“ bylo proto nutno propočítat z jiných zdrojů, což vede ke snížení přesnosti těchto údajů.

V profesní struktuře před rokem 1990 měla čtvrtinový podíl třída „zpracovatelských dělníků“. O něco vyšší byl podíl profesní třídy „provozní a obslužní pracovníci“. Podíl obou tříd sice v 90. letech poklesl (výrazněji u zpracovatelských dělníků), přesto v součtu tyto dvě

Tabulka 2: Podíl tříd zaměstnání na celk. zaměstnanosti (v %)

	1983	1988	1994	1999	2003	vývoj
zemědělství a lesní dělníci	8,3	6,7	3,9	3,0	2,8	↓
dělníci při těžbě, v hutnictví a energetice	4,0	4,3	2,1	1,6	1,3	↓
zpracovatelské dělníci	25,2	25,2	21,0	19,5	18,9	↓
stavební dělníci	6,1	6,0	7,8	7,3	7,5	↑
provozní a obslužní pracovníci	25,9	27,1	25,6	25,9	25,1	=
techničtí pracovníci	10,0	10,8	9,3	8,6	9,8	=
pracovníci na úseku řízení a správy	11,2	10,1	20,3	23,2	23,5	↑
pracovníci školství, kultury a zpravodajství	8,3	8,7	9,0	9,8	10,2	↑
tvůrčí pracovníci vědy, výzkumu a vývoje	0,9	1,1	0,9	1,0	1,0	=
Celkem (počet v tis.)	5 151	5 341	4 792	4 661	4 638	↓

při těžbě, v hutnictví a energetice“. Česká ekonomika byla až příliš vázána na odvětví těžkého průmyslu, která jsou energeticky velice náročná. Otevřením se volnému trhu a konkurenci po roce 1989 muselo nutně dojít k restrukturalizaci, což nepochybně souvisí s následným prudkým snížením podílu této profesní třídy na celkové zaměstnanosti.

Druhou skupinu tvoří třídy, jejichž podíl se v průběhu sledovaného období změnil minimálně ve srovnání s počátečním stavem. Patří sem i už zmiňovaná třída „provozních a obslužných pracovníků“, dále „techničtí pracovníci“, kde nastal jenom mírný pokles jejich podílu a také „tvůrčí pracovníci vědy, výzkumu a vývoje“. Pozoruhodný je zejména vývoj podílu „provozních a obslužných pracovníků“. Rozvoj služeb v 90. letech 20. století totiž neodpovídá zastoupení těchto profesí (jak alespoň dokumentuje tabulka 2). Vysvětlení lze hledat v metodické nesrovnalosti uvedené výše, avšak ani ze srovnání let reprezentujících období po roce 1989 nelze skutečnost o posilování sektoru služeb v těchto třídách zaměstnání potvrdit. Příčinou je skutečnost, že k hlavnímu nárůstu zaměstnanosti ve službách došlo bezprostředně po roce 1989. V druhé polovině 90. let samotný terciární sektor mírně stagnoval a mírný nárůst zaměstnanosti v progresivnějších odvětvích byl dán hlavně posilo-

váním sektoru kvartárního⁴. Velice progresivní kvartární sektor vyžaduje i vysoce kvalifikovanou pracovní sílu.

Nejvýznamnější nárůst podílu na celkové zaměstnanosti přitom zaznamenali „pracovníci na úseku řízení a správy“, kteří z velké části patří právě do terciárního a kvartárního sektoru. Nárůst podílu je i u „**pracovníků školství, kultury a zpravodajství**“. Stavebnictví si svou pozici ve struktuře zaměstnanosti po roku 1989 posílilo. Počátkem 90. let došlo k navýšení podílu „**stavebních dělníků**“ na téměř 8% (z cca 6 % v roce 1988) a po celé další období je jejich zastoupení mezi 7 až 8 %.

⁴ viz např. Sukup, R., Vojtěch, J.: Analýza profesní struktury pracovních sil v České republice z pohledu sféry vzdělávání – 2003. Praha, NÚOV 2003.

3. Zaměstnanost ve zpracovatelském průmyslu a odvětvích zpracovatelského průmyslu

Celkový počet pracujících ve zpracovatelském průmyslu je v České republice i v současnosti nejvyšší v porovnání se všemi ostatními odvětvími. Česká republika historicky patřila k jedněm z nejvíce industrializovaných regionů v Evropě. Již od druhé poloviny 19. století patřily české země k hospodářsky nejvyspělejším, a to právě díky rozvinutému průmyslu. Značný zásah do dalšího vývoje tohoto odvětví přinesl rok 1948. Ekonomika se v období po druhé světové válce začala orientovat na Sovětský svaz, což znamenalo změnu v hospodářské politice i prioritách poválečného státu. Tyto změny mimo jiné poznamenaly strukturu ekonomiky, která byla zaměřena na těžký průmysl. Byly vynaloženy značné materiální a finanční investice i pracovní síly do odvětví, která navazovala na těžbu nerostů či jinak souvisela s těžkým průmyslem. Současně došlo k narušení celkových proporcí v ekonomice (viz např. struktura zaměstnanosti podle sektorů). Došlo k situaci, kdy objemové ukazatele výroby či produkce rostly, ale zároveň se odstup České republiky za vyspělými státy stále zvětšoval. Růst výroby byl v té době zajištěn zejména zvyšováním zaměstnanosti (uplatňováním kvantitativního hlediska v období socialismu). Velký rozvoj zaznamenalo např. těžké strojírenství, těžká chemie, které byly významné při industrializaci také méně rozvinutých zemí socialistického tábora. Socialistické hospodářství nereflektovalo změny, které probíhaly ve vyspělých zemích, ve kterých byly poznatky vědy a výzkumu aplikovány do praxe. Díky zefektivnění produkce v těchto zemích došlo mimo jiné také ke snižování zaměstnanosti, ke snižování závislosti (a spotřeby) na nerostných surovinách a energii vůbec. Zatímco tedy vyspělý svět směřoval k úspoře zdrojů a energie, české hospodářství stále setrvalo ve staré hospodářské struktuře.

Přelom 80. a 90. let potom přinesl do tohoto odvětví volný trh a konkurenční prostředí na světových trzích, což se zákonitě muselo projevit „zeštíhlováním“ či dokonce rušením některých provozů či podniků. Došlo k propouštění zejména méně kvalifikované pracovní síly a celkovému poklesu zaměstnanosti v tomto odvětví i v celém sekundárním sektoru. Je zřejmé, že toto snížení nepostihuje rovnoměrně všechna odvětví zpracovatelského průmyslu (některá naopak zejména díky přílivu zahraničních investic zaznamenala v průběhu 90. let a počátkem nové dekády znovuoživení, které se promítlo také do zaměstnanosti), celkový trend však směřuje cestou, kterou již vyspělá Evropa prošla.

Vývoj ve zpracovatelském průmyslu v posledních deseti letech pozitivně ovlivnil příliv přímých zahraničních investic, pozitivní vliv měly i různé podpůrné programy (např. podpora malého a středního podnikání, nebo Operační program Průmysl a podnikání). Díky vysoké investiční aktivitě, která stimulovala strukturální změny v některých perspektivních odvětvích zpracovatelského průmyslu, se postupně vytváří struktura, která se přibližuje struktuře zpracovatelského průmyslu ve vyspělých státech západní Evropy. Do pozadí zájmu se dostávají odvětví náročná na energii (např. hutnictví), na pracovní sílu (např. kožedělný průmysl) a naopak se podporuje výroba s vyšší přidanou hodnotou (např. gumárenský a plastikářský průmysl).

Budoucí vývoj patrně potvrdí postupný pokles počtu pracovníků ve zpracovatelském průmyslu jako celku. Také zde by se případné budoucí „zeštíhlování“ některých podniků mělo dotknout především pracovníků s nižší úrovní vzdělání. V této souvislosti je potřeba podotknout, že propouštění může být částečně kompenzováno uplatněním v nově vzniklých průmyslových závodech, které jsou výsledkem zahraničních investic v České republice. Tato skutečnost by však neměla být přeceňována, a to hned z několika důvodů. Investice, které k nám zejména v 90. letech do tohoto odvětví proudily, přitahovala relativně levná a kvalifikovaná pracovní síla. Prvotní výhoda se začíná pomalu vyčerpávat jednak růstem mezd, jednak objevováním pracovních trhů na východ od našich hranic; proto dochází dokonce již dnes k přesouvání některých provozů, které byly u nás před několika lety zakládány. Zájem České republiky by měla být podpora a stimulace zahraničních investic zalo-

žených spíše na znalostech lidí, tzn. z oblasti terciárního a kvartárního sektoru než investice do výrob s nízkou přidanou hodnotou a založené na zpracování surovin.

Zpracovatelský průmysl má v české ekonomice klíčové postavení – podílí se čtyřmi pětinami na exportu a čtvrtinou na tvorbě HDP. Zvyšování konkurenceschopnosti zpracovatelského průmyslu je tedy velice důležité pro celou ekonomiku. Zvyšování konkurenceschopnosti musí být přitom založeno na kvalitativních faktorech produktivity. Tomu odpovídají i základní cíle Průmyslové politiky ČR. Z nich mezi nejdůležitější patří:

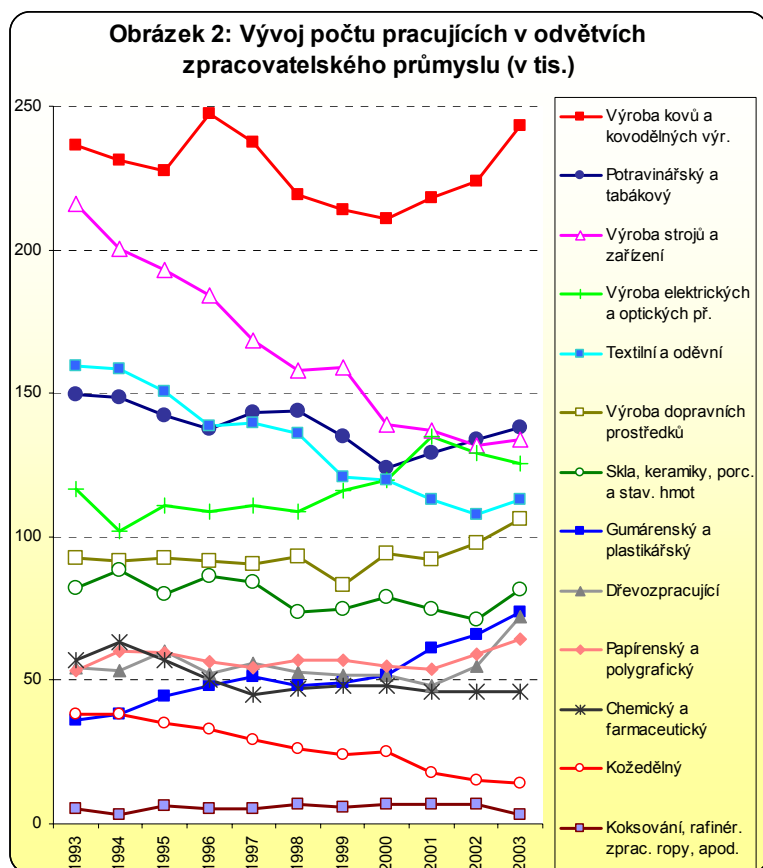
- ◆ růst klíčových a perspektivních oborů zpracovatelského průmyslu,
- ◆ podpora růstu vlivu nehmotných faktorů na konkurenceschopnost průmyslu (vzdělávání, rozvoj lidského potenciálu, výzkum a vývoj),
- ◆ růst produktivity práce,
- ◆ vytváření a zlepšování podmínek pro podnikání ve zpracovatelském průmyslu a pro průmyslové investice.

3.1. Struktura zaměstnanosti v odvětvích zpracovatelského průmyslu (podle OKEČ)

Jak již bylo naznačeno, Česká republika je jednou z nejvíce industrializovaných zemí světa. Naše odvětvová struktura byla a je navíc značně nevyvážená (oproti vyspělým průmyslovým zemím) a další vývoj tedy bude směřovat k narovnání tohoto stavu (současné s dalším snižováním podílu sekundárního sektoru na zaměstnanosti i zčásti i např. jeho podílu na HDP).

Vývoj zaměstnanosti v jednotlivých odvětvích i velikost a podíl zpracovatelského průmyslu na celkové zaměstnanosti byl v období 1993 až 2003 velice odlišný. **K relativně nejvyššímu poklesu zaměstnanosti došlo v „kožedělném průmyslu“** – v roce 2003 zde byla zaměstnanost o 60 % nižší než v roce 1993 (a lze se domnívat, že k mnohem výraznějšímu poklesu došlo v porovnání se stavem v roce 1990, resp. 1989).

kožedělný průmysl a obuvnictví (který je součástí tohoto odvětví) patřily v dlouhé historii u nás k nejvyspělejším na světě a ještě v roce 1989 byl relativně významným zaměstnavatelem. Dlouholetá krize v důsledku ostré zahraniční konkurence přinesla postupný pokles počtu výrobců usní a výrobců obuvi. Mnoho podniků bylo nuceno v 90. letech ukončit výrobu, což se odrazilo také v poklesu zaměstnanosti. Je nutné dodat, že tento proces patrně není zcela ukončen, což se projeví také na dalším poklesu zaměstnanosti. Toto odvětví také neklade příliš velké nároky na dosažené vzdělání (viz tabulka 10 v kapitole 4); proto při lokalizaci průmyslových podniků tohoto odvětví je a bude důležitým faktorem



zejména levná pracovní síla. V budoucnu tedy lze očekávat posouvání těchto výrobních především do oblasti východní Asie (i když zatím je konkurencí pro nás i Slovensko či Turecko).

Podobný trend i podobné příčiny poklesu podílu zaměstnaných na celkové struktuře zaměstnanosti ve zpracovatelském průmyslu lze sledovat také u „**textilního a oděvního průmyslu**“. Také zde došlo k úbytku počtu pracovníků v odvětví i jeho podílu na celkové zaměstnanosti zejména z důvodu nutné restrukturalizace po roce 1989 (i když dopad restrukturalizace na zaměstnanost nebyl tak dramatický jako v případě průmyslu kožedělného) a ani zde nelze počítat s výrazným znovuoživením těchto výrobních odvětví díky zahraničním investicím. Pro udržení tohoto odvětví bude důraz kladen na zvýšení výkonnosti a konkurenceschopnosti, což je možné docílit přechodem na výrobu výrobků s vyšší přidanou hodnotou, při využití nových technologií a výrobků a při realizaci výsledků výzkumu a vývoje v tomto odvětví. Konkrétněji je tím myšleno zavádění pokrokových textilních technologií do výroby, orientace na módní a funkční oděvy, technické a průmyslové oděvy. Je důležité správně využít potenciál, který je v ČR, tj. nekonkurovat asijským trhům ve výrobě levných oděvů, ale orientovat se na technologicky náročnější výrobu (využívat nové technologie a směry v oděvním průmyslu).

Tabulka 3: Podíl jednotlivých odvětví na celkové zaměstnanosti ve zpracovatelském průmyslu (v %)

	1991*	1993	1994	1995	1996	1997	1998	1999	2000	2001	2002	2003
Potravinářský a tabákový	8,5	11,0	11,1	10,7	10,4	11,2	11,5	11,1	10,4	10,6	11,0	10,7
Textilní a oděvní	11,1	11,7	11,8	11,3	10,5	10,9	10,9	10,0	10,1	9,3	8,9	8,7
Kožedělný	3,1	2,8	2,8	2,6	2,5	2,3	2,1	2,0	2,1	1,5	1,2	1,1
Dřevozpracující	2,2	4,0	4,0	4,5	4,0	4,4	4,2	4,3	4,4	4,0	4,5	5,6
Papírenský a polygrafický	3,2	3,9	4,5	4,5	4,3	4,2	4,6	4,7	4,6	4,5	4,9	5,0
Koksování, rafinér. zprac. ropy apod.	1,0	0,4	0,2	0,5	0,4	0,4	0,6	0,5	0,6	0,6	0,6	0,3
Chemický a farmaceutický	3,6	4,2	4,7	4,3	3,8	3,5	3,8	4,0	4,0	3,8	3,8	3,5
Gumárenský a plastikařský	2,1	2,7	2,8	3,3	3,7	4,0	3,8	4,0	4,4	5,0	5,4	5,7
Skla, keramiky, porc. a stav. hmot	6,1	6,1	6,6	6,0	6,5	6,6	5,9	6,2	6,6	6,2	5,8	6,3
Výroba kovů a kovodělných vyr.	16,9	17,4	17,3	17,1	18,7	18,5	17,5	17,7	17,7	18,0	18,4	18,8
Výroba strojů a zařízení	18,1	15,9	14,9	14,5	14,0	13,1	12,7	13,1	11,7	11,3	10,9	10,4
Výroba elektrických a optických př.	9,4	8,6	7,6	8,3	8,2	8,6	8,7	9,6	10,1	11,1	10,6	9,7
Výroba dopravních prostředků	9,1	6,8	6,8	6,9	6,9	7,1	7,5	6,8	7,9	7,6	8,1	8,2
Zpracovatelský průmysl jinde neuvedený	5,7	4,7	5,1	5,7	5,8	5,9	6,0	6,1	5,7	6,6	5,3	6,2
Celkem	100	100	100	100	100	100	100	100	100	100	100	100

*započítány pouze podniky s 25 a více pracovníky

Do roku 2000 došlo k výraznému (přibližně třetinovému) poklesu zaměstnanosti také u odvětví „**výroba strojů a zařízení**“; podíl na celkové zaměstnanosti se tak snížil z 16 % v roce 1993 na 10 % v roce 2003. Pokles byl způsoben zejména nezdařilou restrukturalizací či privatizací některých velkých strojírenských podniků, poklesem strojírenské produkce, modernizací stávající výroby a nárůstem produktivity práce.

Naproti tomu, jiná průmyslová odvětví zaznamenala (a to i přes nutnou restrukturalizaci) po roce 1990, resp. 1993 nárůst zaměstnanosti (a to i v absolutních hodnotách). Česká republika totiž byla po roce 1989 pro zahraniční investory atraktivní, zejména pro svůj relativně rozvinutý průmysl a pro vysoce kvalifikovanou (a v prvních letech i relativně levnou) pracovní sílu. Svědčí o tom mimo jiné i **mírný nárůst zaměstnanosti ve „výrobě dopravních prostředků“**, přičemž se lze domnívat, že některé velké investice posledních let se ještě nepro-mítly do výsledků zaměstnanosti zobrazených v tabulce a grafu. **Mírný nárůst zaměstna-**

nosti a tím i posílení podílu na celkové zaměstnanosti ve zpracovatelském průmyslu byl zaznamenán také u „výroby elektrických a optických přístrojů“ a „papírenského a polygrafického průmyslu (vč. vydavatelských činností)“. Velkou dynamiku zaznamenal „gumárenský a plastikařský průmysl“, jehož podíl se na celkové zaměstnanosti ve zpracovatelském průmyslu zdvojnásobil. Je to díky vysoké investiční aktivitě v tomto odvětví.

Tabulka 4: Vývoj zaměstnanosti odvětví zpracovatelského průmyslu (r. 1993 = 100 %)

	1991*	1993	1994	1995	1996	1997	1998	1999	2000	2001	2002	2003
Potravinářský a tabákový	83,0	100	99,3	95,3	92,0	96,0	96,4	90,4	83,0	86,3	89,7	92,4
Textilní a oděvní	101,0	100	99,4	94,4	86,8	87,5	85,3	75,9	75,3	70,9	67,8	70,9
Koždělný	117,8	100	100,0	92,1	86,9	76,4	68,1	62,8	65,4	47,1	39,3	36,7
Dřevozpracující	59,0	100	98,2	111,1	96,3	103,7	97,8	95,9	95,9	88,6	101,5	132,9
Papírenský a polygrafický	88,0	100	113,1	111,2	105,6	101,9	106,7	106,7	103,0	101,1	110,5	120,4
Koksování, rafinér. zprac. Ropy apod.	288,5	100	61,5	119,2	100,0	100,0	134,6	115,4	134,6	134,6	134,6	64,3
Chemický a farmaceutický	90,9	100	110,5	100,0	87,8	79,0	82,2	83,9	83,9	80,4	80,4	80,0
Gumárenský a plastikařský	82,9	100	105,5	122,1	133,1	141,4	132,6	135,4	143,6	168,5	182,3	203,5
Skla, keramiky, porc. a stav. hmot	108,3	100	107,3	97,6	104,9	102,4	90,0	91,2	96,1	91,2	86,4	99,1
Výroba kovů a kovodělných vyr.	104,1	100	97,9	96,2	104,7	100,4	92,6	90,5	89,3	92,2	94,8	102,8
Výroba strojů a zařízení	121,6	100	92,6	89,4	85,2	77,8	73,1	73,5	64,3	63,4	61,1	62,0
Výroba elektrických a optických př.	117,3	100	87,2	94,9	93,2	94,9	93,3	99,3	102,7	115,6	110,4	107,3
Výroba dopravních prostředků	143,9	100	98,9	100,0	98,9	97,8	100,6	89,8	101,7	99,6	106,1	114,9
Zpracovatelský průmysl jinde neuvedený	130,9	100	107,9	120,5	120,5	118,9	118,3	116,7	107,3	126,2	100,9	126,7
Celkem	107,4	100	92,1	91,4	90,6	87,9	85,7	83,2	81,8	83,3	83,5	95,4

*započítány pouze podniky s 25 a více pracovníky

Perspektivními odvětvími zpracovatelského průmyslu z hlediska meziročního růstu (rok 2004 ve srovnání se stavem v roce 2003) tržeb a počtu nových zakázek jsou odvětví „výroba kancelářských strojů a počítačů“, „výroba základních kovů a hutních výrobků“, „výroba strojů a zařízení jinde neuvedených“ ale i další oddíly OKEČ. I z hlediska tohoto ukazatele je úpadek odvětví „výroba oděvů, zpracování a barvení kožešin“ patrný.

Do budoucna lze v České republice počítat s následujícími trendy. Prvním procesem bude pokračování už započaté „deindustrializace“. Přestože se po roce 1989 podíl sekundárního sektoru na celkové zaměstnanosti značně snížil, srovnání s vyspělými státy Evropské unie i jinými státy světa ukazuje, že takto silný průmysl již nemá v moderní ekonomice místo (ČR má vyšší podíl zaměstnaných v sekundárním sektoru zhruba o deset procentních bodů ve srovnání s průměrem EU). Druhým procesem bude „modernizace“, a to nejen ve smyslu modernizace samotné výroby a produkce, ale také modernizace odvětvové struktury ekonomiky spojené s růstem produktivity práce. Jak je patrné, také u zpracovatelského průmyslu a jeho vývoje po roce 1989 v České republice roste zaměstnanost a produkce některých odvětví s vyšší přidanou hodnotou (např. výroba dopravních prostředků) a naopak vytlačována jsou odvětví méně náročná na kvalifikovanou pracovní sílu apod. (příkladem je koždělný či textilní průmysl). Nadále budou pokračovat započaté strukturální změny, spočívající v posilování výroby s vysokým podílem zahraničního kapitálu (elektrotechnický průmysl, přesné strojírenství a kapacity zabezpečující díly a příslušenství pro automobilový průmysl). Na druhé straně s přílivem zahraničního kapitálu zaznamenala oživení i tradiční průmyslová odvětví strojírenství a hutnictví. Je potřeba podpořit nové směry ve výrobě, tj. produkci výrobků investiční povahy, výroby meziproduktů, výroby zboží dlouhodobé spotřeby, produkci výrobků s vyšší přidanou hodnotou a produkci orientovanou na vývoz.

3.2. Struktura zaměstnanosti v odvětvích zpracovatelského průmyslu v krajích České republiky

V České republice se v souvislosti se změnami ve směřování ekonomiky od začátku 90. let, snížil podíl zaměstnaných v primárním sektoru na polovinu a navýšil se podíl zaměstnaných v terciárním a kvartárním sektoru. I když podíl pracujících v průmyslu také značně poklesl, je u nás nadále evidentně předimenzovaná zaměstnanost v průmyslu ve srovnání se státy západní Evropy. Česká republika má také značně poddimenzovaný kvartární sektor s profesemi s nejvyšší složitostí práce a nejkvalifikovanější části lidských zdrojů.

Kraje mají odlišný charakter a strukturu hlavních odvětví hospodářství (tabulka 5). Nejvýrazněji se vyjímá svým specifickým postavením Praha. Ve struktuře, jako u jediného kraje, dominují odvětví terciárního a kvartárního sektoru a průmysl hraje až druhořadou roli. U všech ostatních krajů je zpracovatelský průmysl na prvním místě v podílu zaměstnanosti.

Tabulka 5: Podíl zaměstnaných ve vybraných odvětvích podle OKEČ v krajích ČR (2003, v %)

	ČR	kraj													
		Praha	Středočeský	Jihočeský	Plzeňský	Karlovarský	Ústecký	Liberecký	Královéhradecký	Pardubický	Vysočina	Jihomoravský	Olomoucký	Zlínský	Moravskoslezský
Zemědělství, rybolov a lesnictví	4,5	0,4	5,4	7,0	5,2	2,9	3,4	3,5	5,5	6,6	10,4	4,7	7,1	3,4	3,1
Zpracovatelský průmysl	27,3	10,6	26,1	27,9	31,7	25,9	22,9	38,0	28,5	33,9	33,3	27,4	32,4	38,6	30,1
Stavebnictví	9,3	9,2	9,1	10,5	8,0	10,7	10,4	8,5	8,7	10,3	8,5	9,7	8,9	9,3	8,5
Obchod, opravy motorových vozidel a spotřebního zboží	13,3	16,7	13,0	12,3	12,6	11,4	16,0	11,0	15,5	11,1	11,1	13,2	12,3	12,2	11,8
Pohostinství a ubytování	3,6	4,3	3,8	4,2	2,9	6,9	3,3	3,4	3,4	3,0	2,8	2,7	3,0	3,4	4,1
Doprava, skladování, pošty a telekomunikace	7,6	9,9	9,5	6,6	7,4	6,2	8,6	5,9	5,5	7,4	6,2	7,3	7,1	5,8	7,0
Peněžnictví a pojišťovnictví	2,0	5,1	2,0	1,9	1,6	1,5	1,6	1,7	1,4	1,8	1,3	1,6	1,1	1,6	1,2
Činnosti v oblasti nemovitostí, pronajímání movitostí, V+V	6,0	13,7	5,8	4,6	4,3	4,3	5,2	4,3	5,4	4,1	3,2	7,2	3,7	4,4	4,2

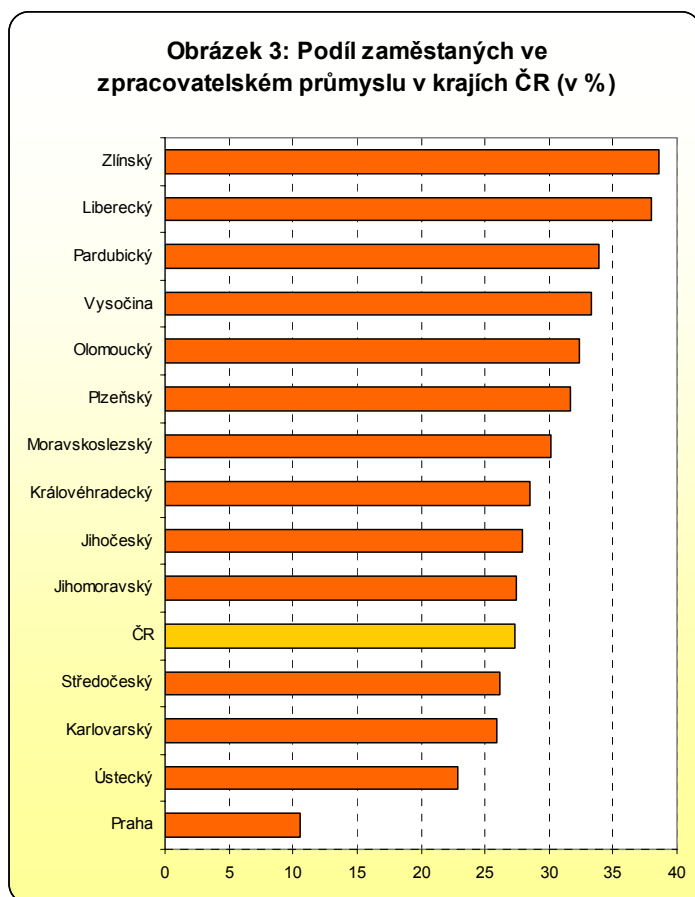
Podíl zaměstnaných ve zpracovatelském průmyslu je však v jednotlivých krajích různě vysoký.⁵ Nejvyšší zastoupení v řadách zaměstnaných má ve Zlínském a Libereckém kraji (obrázek 3). Oba kraje mají dlouholetou průmyslovou tradici. Ve **Zlínském kraji** mezi nejdůležitější odvětví patří strojírenství, kovodělný i chemický a plastikářský průmysl. Z pohledu regionální zaměstnanosti má ve Zlínském kraji významné postavení odvětví „činění a úprava usní, výroba brašnářských a sedlářských výrobků a obuvi“ (OKEČ 19). Kožedělný průmysl hraje důležitou roli především na Moravě (třetina všech zaměstnaných ČR v tomto odvětví pracuje právě ve Zlínském kraji). Význam tohoto odvětví se v ČR i v tomto regionu snižuje, protože mnohé podniky se dostaly do likvidace či konkurzu. Dalším významným odvětvím ve Zlínském kraji z pohledu regionální zaměstnanosti je výroba plastových a chemických výrobků a dále všeobecné strojírenství, elektrotechnický a kovodělný průmysl a výroba nábytku (příloha 1).

Liberecký kraj má výrazně průmyslový charakter a širokou surovinovou základnu, z čehož se odvíjela i struktura průmyslových odvětví. Důležitou roli v kraji z hlediska zaměstnanosti i tržeb sehrává odvětví průmyslu skla, keramiky, porcelánu a stavebních hmot. V kraji je vysoká koncentrace výroby bižuterie (jako odvětví řazeno do OKEČ 36 – ostatní

⁵ Údaje v grafu i následné charakteristiky struktury zpracovatelského průmyslu jednotlivých krajů jsou řazeny podle velikosti podílu pracujících ve zpracovatelském průmyslu, tj. od kraje s nevyšším podílem zaměstnaných ve zpracovatelském průmyslu (Zlínský kraj) ke kraji s nejnižším podílem (Praha).

zpracovatelský průmysl). Dalšími významnými odvětvími je strojírenství, výroba a zpracování plastů i výroba dopravních prostředků (automobilů). Tradiční textilní průmysl ztratil v důsledku útlumu v posledních letech svoje dominantní postavení (příloha 2).

Ve struktuře zpracovatelského průmyslu v **Pardubickém kraji** má prioritní postavení elektrotechnický a chemický průmysl, které doplňují průmysl skla, keramiky, porcelánu a stavebních hmot i dopravní strojírenství. V odvětví „výroba radiových, televizních a spojových zařízení a přístrojů“ (OKEČ 32) pracuje až desetina všech zaměstnaných ve zpracovatelském průmyslu v kraji, což je vůbec nejvíce ze všech krajů a čtyřnásobně více než průměr České republiky. Textilní a oděvní a kožedělný průmysl postupně upadá a ztrácí svůj význam. Budoucnost mají hlavně výroba technických plastů, elektrotechnika a strojírenství.



Kraj Vysočina patří rovněž mezi kraje se silnou tradicí průmyslové výroby. Pestré průmyslové výrobě dominuje strojírenství, dřevozpracující a kovodělný průmysl a doplňuje je sklářský, textilní, nábytkářský i potravinářský průmysl, tj. odvětví mající vazby na místní surovinovou základnu a zemědělskou výrobu. Kraj má mezi ostatními prioritní postavení v zaměstnanosti ve výrobě kancelářských strojů a zařízení (11 % ze zaměstnaných ve zpracovatelském průmyslu v kraji – příloha 1). Další prvenství mezi kraji má v podílu zaměstnaných v zemědělském sektoru (tabulka 5), kde pracuje až desetina zaměstnaných v kraji, což je vůbec nejvyšší podíl z krajů v ČR.

I v **Olomouckém kraji** se ve vysoké míře podílí zpracovatelský průmysl na zaměstnanosti i tvorbě DPH. V kraji však má významné postavení i zemědělství (druhý nejvyšší podíl ve struktuře zaměstnaných má zemědělství a lesnictví právě

v tomto kraji), což se promítá do dalších sfér (nízké průměrné mzdy, vyšší nezaměstnanost apod.) a ovlivňuje tak dynamiku rozvoje kraje. Dominantní postavení ve sféře zpracovatelského průmyslu mají odvětví všeobecného strojírenství, potravinářského průmyslu, výroba oděvů a zpracování kožešin i odvětví výroby elektrických a optických přístrojů. Tato odvětví spolu s leteckým průmyslem budou i v budoucnu průmyslovým základem kraje.

V **Plzeňském kraji** jsou dostatečné zásoby nerostného bohatství, což představuje základní potenciál pro zpracovatelský průmysl. Průmysl je soustředěn především do Plzně a okolí. Rozhodujícím odvětvím je elektrotechnický a kovodělný průmysl, automobilový (výroba komponentů) i potravinářský průmysl, výroba pryžových a plastových výrobků i průmysl stavebních hmot a keramický.

Hlavním bohatstvím **Moravskoslezského kraje** jsou zásoby kvalitního černého uhlí, ve struktuře hospodářství tedy výrazně dominuje těžební průmysl a odvětví, která na něj navazují, tj. hutní výroba (zpracování ocele) a těžké strojírenství. Kraj se podílí téměř 64 % na tržbách z výroby základních kovů a hutních výrobků v ČR při 50 % podílu počtu zaměstnaných. Dochází k postupnému poklesu vytěženého množství uhlí, k útlumu a restrukturalizaci v uvedených odvětvích. V budoucnu by ve struktuře zpracovatelského průmyslu mělo být

více zastoupeno zejména strojírenství, chemický a potravinářský průmysl i výroba dopravních prostředků.

Ve struktuře zpracovatelského průmyslu **Královéhradeckého kraje** dominují již tradiční odvětví: textilní průmysl a strojírenství. Z dalších odvětví jsou významné gumárenství a potravinářský průmysl. Představitelé kraje by rádi viděli budoucnost průmyslu v polygrafii, obalové technice, farmaceuticko-medicínských technologiích a v rámci tradičního textilního průmyslu v technických textiliích.

Jihočeský kraj není příliš bohatý na nerostné suroviny, jeho významným přírodním bohatstvím jsou lesy. V kraji má svoje významné zastoupení zpracovatelský průmysl, zejména výroba strojů a zařízení, výroba dopravních prostředků, potravinářský, dřevozpracující a textilní průmysl. I přes výstavbu několika nových průmyslových podniků, zůstává Jihočeský kraj mezi nejméně průmyslovými oblastmi v České republice.

Hlavním průmyslovým odvětvím v **Jihomoravském kraji** je strojírenství, které má na tomto území dlouhodobou tradici. Dalšími důležitými odvětvími jsou kovodělný, strojírenský a potravinářský průmysl. V současnosti je podporován zejména rozvoj v oblasti biotechnologií, výpočetních technologií, letectví, elektrotechniky a ve vinařství.

Středočeský kraj je možné charakterizovat jako průmyslově-zemědělský. Stěžejními průmyslovými odvětvími jsou výroba motorových vozidel, strojírenství, chemický a potravinářský průmysl. Důležitou roli sehrává i průmysl skla, keramiky a stavebních hmot. Na ústupu jsou dříve tradiční obory těžba uhlí, ocelářství a kožedělný průmysl.

Surovinová základna **Karlovarského kraje** ovlivnila celkový hospodářský charakter kraje. V minulosti velice důležité odvětví těžby hnědého uhlí a kaolínu způsobilo rozsáhlou devastaci území. V kraji mají své nezanedbatelné postavení tradiční odvětví zpracovatelského průmyslu jako je průmysl skla, keramiky a stavebních hmot, potravinářský, textilní, kovodělný a výroba hudebních nástrojů. Prioritní význam v kraji má lázeňství a turistika.

Zaměření **Ústeckého kraje** na těžký průmysl vyplynulo z bohatých zásob hnědého uhlí. Toto území bylo v posledních padesáti letech energetickým zdrojem republiky (povrchová těžba hnědého uhlí „nabalila“ na sebe uhelné elektrárny). Restrukturalizace průmyslu v devadesátých letech přinesla do kraje mnoho problému (např. vysokou míru nezaměstnanosti). Ve struktuře zpracovatelského průmyslu má své pevné zastoupení chemický, strojírenský, kovodělný, textilní průmysl, výroby papíru i průmysl skla, keramiky a stavebních hmot. Význam těžkého průmyslu a jeho vliv neustále klesá.

Praha má zcela specifické postavení a nezastupitelnou roli v národním hospodářství. Podíl zaměstnaných ve zpracovatelském průmyslu je přibližně třetinový ve srovnání s ostatními kraji i s průměrem České republiky. Mezi nosná odvětví patří především cestovní ruch, obchod, distribuce, logistika, finančníctví, reality, marketing a poradenství. Zpracovatelský průmysl sehrává spíše okrajovou funkci (potravinářský a polygrafický průmysl, strojírenství). I další rozvoj a investiční činnosti se předpokládají spíše v terciárních a kvartárních odvětvích.

Závěrem je nutné zdůraznit, že nejdůležitějšími odvětvími zpracovatelského průmyslu z hlediska počtu (příloha 3) i podílu zaměstnaných (příloha 1) jsou odvětví: „výroba a opravy strojů a zařízení j. n.“ (OKEČ 29), „výroba potravinářských výrobků a nápojů, tabákových výrobků“ (OKEČ 15) a „výroba kovodělných konstrukcí a kovodělných výrobků“ (OKEČ 28). V každém z těchto tří uvedených odvětvích pracuje více než sto tisíc lidí a udržují si své stabilní postavení v počtu zaměstnaných v posledních letech (příloha 2).

3.3. Věková struktura pracujících v odvětvích zpracovatelského průmyslu

V předchozí kapitole jsme se zmínili o tendencích a trendech, které probíhají jak v průmyslové výrobě jako celku, tak v jednotlivých průmyslových odvětvích. Bylo zde nastíněno, že zaměstnanost v některých odvětvích zpracovatelského průmyslu již několik let klesá a do budoucna bude klesat i nadále, a to zcela v souladu s trendy, které proběhly ve vyspělých zemích již v dřívějších letech. U jiných odvětví lze zase předpokládat, že jejich vý-

znam pro ekonomiku i zaměstnanost zůstane zachován či mírně poroste. Jak se však tento vývoj shoduje s trendy, které lze vyčíst z věkové struktury pracujících v příslušných průmyslových odvětvích? Lze se domnívat, že u „neperspektivních“ odvětvích (z hlediska současného a zejména budoucího vývoje) bude podíl nejmladší věkové kategorie pracujících nižší než u odvětví ostatních; resp. že odvětví „perspektivní“ budou také s ohledem na budoucí vývoj absorbovat vyšší podíl této věkové kategorie pracujících a věková struktura tak bude mít mnohem progresivnější charakter. Tato kapitola by tedy měla potvrdit či vyvrátit tuto hypotézu, resp. potvrdit či vyvrátit, zda situace (v tomto případě věková struktura) v jednotlivých odvětvích odpovídá popsaným trendům.

Tabulka 6 uvádí podíl pracujících příslušných věkových tříd (rozdělených po 10letých intervalech) v jednotlivých odvětvích zpracovatelského průmyslu, průmyslu jako celku a zaměstnaných jako celku. Pro větší názornost je navíc věková struktura v obrázcích 4 a 5 rozlišena po 5letých intervalech.

Tabulka 6: Věková struktura pracujících v odvětvích zpracovatelského průmyslu (v %, 2002)

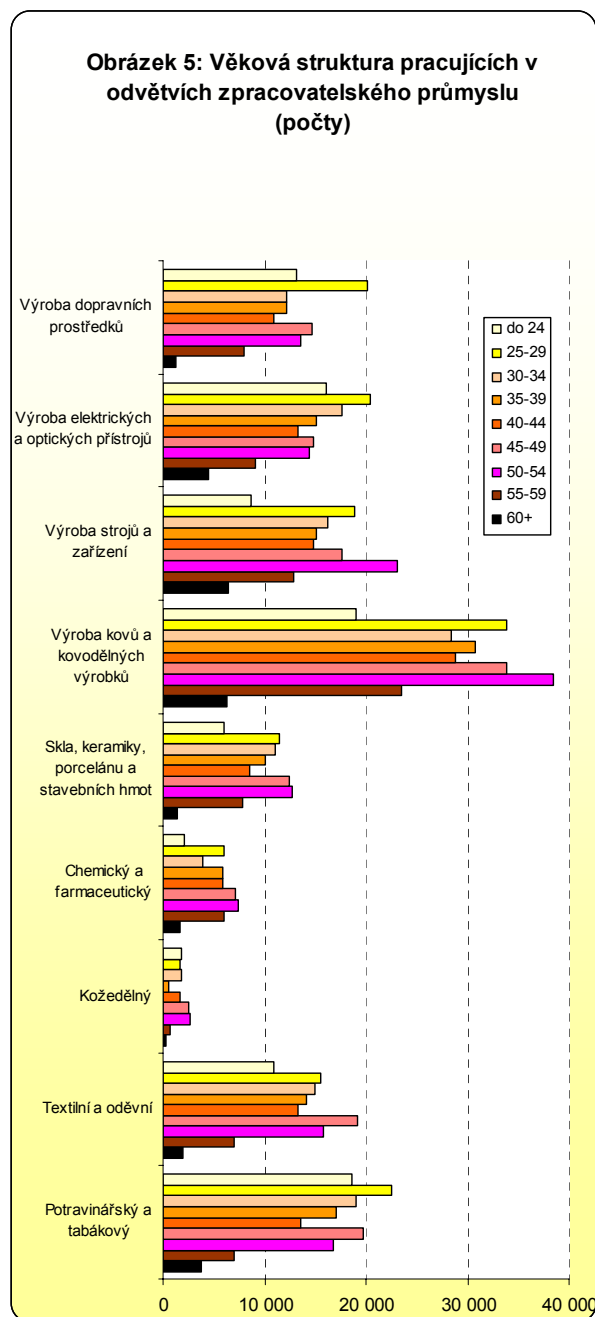
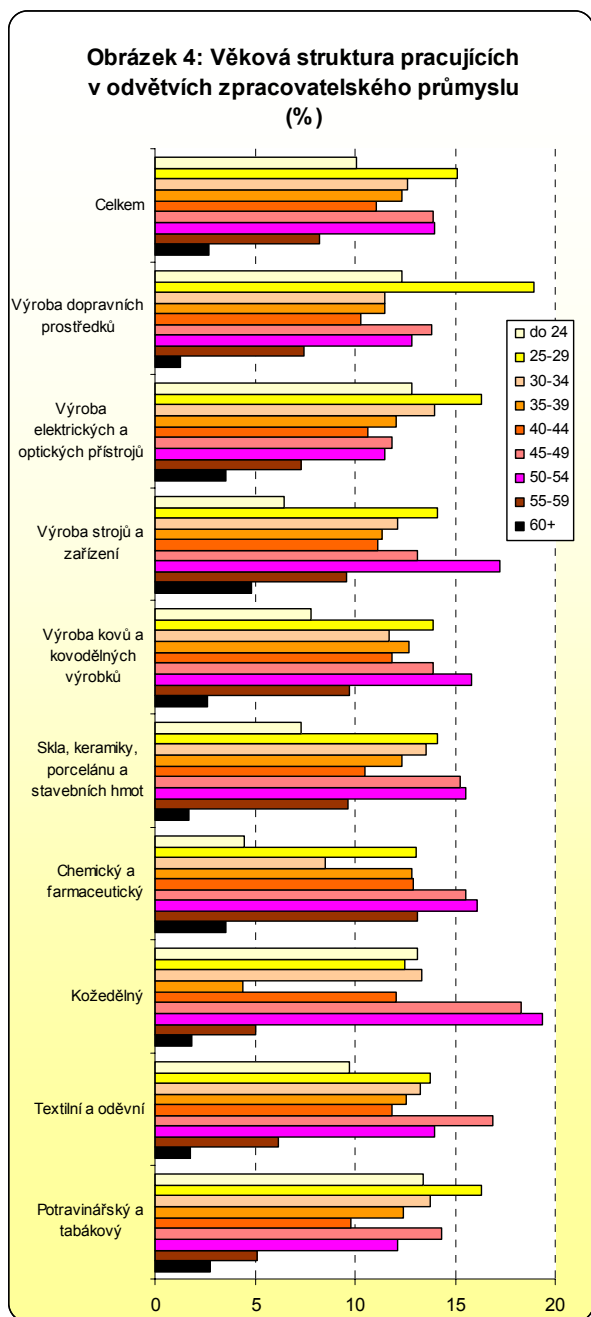
	do 29 let	30 až 39 let	40 až 49 let	50 až 59 let	60 let a více
Průmysl potravinářský a tabákový	29,8	26,1	24,1	17,2	2,8
Textilní a oděvní průmysl	23,5	25,8	28,7	20,2	1,8
Kožený průmysl	25,6	17,7	30,4	24,4	1,8
Dřevozpracující průmysl	25,9	27,3	24,6	20,5	1,7
Papírenský a polygrafický průmysl, vydavatelské činnosti	22,1	24,8	22,1	26,1	4,9
Koksování, rafinér. zprac. ropy, výroba jader. paliv, radioakt. prvků a sloučenin	19,8	31,9	31,7	16,7	0,0
Chemický a farmaceutický průmysl	17,5	21,3	28,4	29,2	3,5
Gumárenský a plastikařský průmysl	32,2	24,5	21,6	19,9	1,8
Průmysl skla, keramiky, porcelánu a stavebních hmot	21,4	25,9	25,7	25,2	1,7
Výroba kovů a kovodělných výrobků	21,7	24,4	25,8	25,5	2,6
Výroba strojů a zařízení	20,6	23,5	24,3	26,8	4,8
Výroba elektrických a optických přístrojů	29,1	26,1	22,5	18,8	3,5
Výroba dopravních prostředků	31,3	23,0	24,2	20,3	1,2
Zpracovatelský průmysl jinde neuvedený	26,5	26,9	27,0	17,2	2,4
Zaměstnaní ve zpracovatelském průmyslu	25,1	24,9	25,0	22,2	2,7
Celkem zaměstnaní v ČR	24,2	24,6	26,1	21,9	3,3

Tabulka dokládá relativně rovnoměrné (přibližně čtvrtinové) zastoupení jednotlivých věkových skupin, tzn. věkové skupiny do 29 let, dále věkové třídy třicetiletých, čtyřicetiletých i padesátiletých. Pracující ve věku 60 a více let tvoří ve zpracovatelském průmyslu jen necelá 3 procenta. V detailnějším členění je nejpočetnější skupina pracujících ve věku 25 až 29 let (15 %), podíl pětiletých věkových skupin ve věku 30 až 54 let je nižší (v rozmezí od 11 do 14 %), zhruba desetinu tvoří věková skupina do 24 let a 55 až 59letí asi 8 %. Ve srovnání zaměstnaných ve zpracovatelském průmyslu a zaměstnaných celkem nenacházíme velké odlišnosti. Při porovnání struktury zaměstnaných podle

věku ve třech základních odvětvích ekonomiky rozlišnosti nacházíme. Ve službách a průmyslu je podíl zaměstnaných ve vybraných věkových kategoriích téměř stejný. Jiná je situace ve struktuře zaměstnaných v zemědělství, kde je výrazně vyšší zastoupení lidí starších 45 let (o 16 procentních bodů ve srovnání s průmyslem i službami).

Vzhledem k těmto průměrným hodnotám v celém zpracovatelském průmyslu a vzhledem k trendům ve vývoji v odvětví je překvapivý **relativně vysoký podíl nejmladší věkové skupiny v kožený průmyslu** (obrázek 4). Nejen že je tento průměr vyšší u věkové skupiny do 29 let, v podrobnějším členění je to potvrzeno také nadprůměrnými hodnotami věkové třídy pracujících ve věku do 24 let. Celkový vývoj v tomto odvětví přitom hovoří pro postupné snižování podílu mladších věkových skupin. Ve struktuře zaměstnaných v tomto odvětví jakoby chybí populace středního věku a výrazně jsou zastoupeni zaměstnaní ve starších věkových kategoriích (45-49 a 50-54 let), což souvisí s úpadkem odvětví a se změnou tradiční-

ho zaměření a výroby kožedělného průmyslu. Nově zaměřená výroba bude vyžadovat odlišnou strukturu pracovní síly než ta předešlá. Zejména obuvnický průmysl bude vystaven silné konkurenci z východní Asie a proto bude nezbytné zavádění inovací do výroby, nových technik, ekologické výroby a zlepšení spolupráce mezi podniky a institucemi.



Relativně vysoké (a opět v nesouladu s dosavadním i očekávaným vývojem) **jsou tytéž hodnoty u „textilního a oděvního průmyslu“**. Podíly pracujících ve věku do 24 let i ve věku 25 až 29 let se sice pohybují okolo průměru za celý zpracovatelský průmysl, výše uvedené důvody a trendy však opět hovoří pro nižší hodnoty. Příčinu je možné spatřovat také ve skutečnosti, že v období vysoké nezaměstnanosti jsou mladí lidé ochotni (třeba i dočasně) vzít zaměstnání i v těchto méně perspektivních odvětvích.

Výrazný je však podíl mladých lidí zejména u odvětví, která (jak dokládají výsledky předchozí kapitoly) vykazují nárůst zaměstnanosti – např. „**výroba elektrických a optických přístrojů**“ a „**výroba dopravních prostředků**“. Obě odvětví **vykazují progresivní věkovou strukturu „svých“ pracujících**, navíc podíl nejmladších věkových skupin, tzn. do 24 let

a 25 až 29 let, výrazně převyšuje průměrné hodnoty celého zpracovatelského průmyslu. Jak ukazuje situace posledních několika let a zájem zahraničních investorů, je možné s dalším rozvojem počítat také v budoucích letech. Také z tohoto důvodu se jeví zájem mladších věkových skupin a jejich vysoký podíl na zaměstnanosti v daných odvětvích jako oprávněný a v souladu s vývojovými trendy.

V průmyslové výrobě je do budoucna potřebné brát zřetel na vývojové tendence jednotlivých odvětví. Je zřejmé, že bude i nadále docházet k útlumu, v některých odvětvích dokonce k rušení neperspektivních výrob. Z toho je zřejmé, že také uplatnění v těchto odvětvích se bude nadále zužovat. Naproti tomu pozitivní se ukazuje být vývoj např. ve zmíněné výrobě dopravních prostředků či výrobě elektrických a optických přístrojů, u kterých progresivní věková struktura pracujících odpovídá celkovým trendům v těchto odvětvích.

3.4. Profesní struktura v jednotlivých odvětvích zpracovatelského průmyslu

V této kapitole se budeme zabývat strukturou jednotlivých odvětví zpracovatelského průmyslu z pohledu profesí a profesních tříd. Odvětví zpracovatelského průmyslu byla rozdělena podle příslušnosti k jednotlivým profesím KZAM, a to podle první, druhé a třetí úrovně této profesní klasifikace. Původním záměrem bylo stanovit podíl „kmenových“ pracovníků v příslušných odvětvích a podíl těch ostatních. Při zpracovávání příslušných dat (určení, zda příslušná profese je ve shodě s daným odvětvím či nikoli apod.) se však ukázala být daná problematika velice složitá a vyžádala by si samostatnou studii.

V průběhu společenských a ekonomických změn v **posledních deseti letech** se vyvíjel i počet zaměstnaných v jednotlivých třídách klasifikace zaměstnání. **Ve třídách vyžadujících vyšší vzdělanostní úroveň se počet zaměstnaných zvyšoval, v těch, kde postačuje nižší úroveň vzdělání, se snižoval.** Největší nárůst byl ve třídě 3 „Techničtí, zdravotničtí a pedagogičtí pracovníci“, dále ve třídách 1 „Vedoucí a řídicí pracovníci“ a 2 „Vědečtí a odborní duševní pracovníci“. K výraznému poklesu zaměstnaných došlo ve třídách 4 „Nižší administrativní pracovníci“ a 6 „Kvalifikovaní dělníci v zemědělství a lesnictví“. K mírnému poklesu pak došlo ve třídě 5 „Provozní pracovníci ve službách a obchodech“. Také reforma armády se projevila i ve značném poklesu počtu zaměstnaných v této sféře. S restrukturalizací průmyslu a s růstem produktivity práce klesá i počet zaměstnaných ve třídách 7 „Kvalifikovaní výrobci, zpracovatelé a opraváři“, 8 „Pracovníci obsluhy strojů a zařízení“ i ve třídě 9. „Pomocní a nekvalifikovaní pracovníci“. Nejčetnější třídou zaměstnaných osob v současnosti je podle klasifikace zaměstnání třída 3 „technických, zdravotnických, pedagogických pracovníků“, přitom před dvěma lety byla nejčetnější třída 7 „řemeslníci a kvalifikovaní výrobci, zpracovatelé a opraváři“.

Na rozdíl od zemí EU jsou v ČR podstatně více zastoupeny třídy zahrnující kvalifikované dělníky, které představují těžiště zaměstnanosti ČR. Ve srovnání České republiky a EU je důležitým ukazatelem nižší podíl pozic obsazených nekvalifikovanými pracovníky u nás než v zemích EU. Profesní skladba pracujících v ČR se postupně přibližuje profesní skladbě pracujících v EU, což může z hlediska budoucího vývoje být velké pozitivum.

Data pro profesní analýzu vycházejí z výběrového šetření pracovních sil a vztahují se k roku 2003. Samozřejmě **nejvyšší podíl ve všech odvětvích mají dělnické a zpracovatelské profesní třídy** spjaté s průmyslovou výrobou (tabulka 7). Sečteme-li podíly „řemeslníků a kvalifikovaných výrobců, zpracovatelů, opravářů“ a „obsluhu strojů a zařízení“, zjistíme, že součet ve většině odvětví dosahuje alespoň 50% zastoupení. **Nejsilnější zastoupení těchto „dělnických profesí“** je na jedné straně v odvětvích textilního (a oděvního) průmyslu a průmyslu kožedělného a na straně druhé dřevozpracujícího průmyslu. U prvně zmíněných se jedná o odvětví, ve kterých zaměstnanost v posledních 15 letech rapidně poklesla. Spolu s dřevozpracujícím průmyslem jsou to zároveň odvětví, která jsou náročná na pracovní sílu (je důležitým lokalizačním faktorem výroby), ale **nejsou náročná na kvalifikaci a dosažené vzdělání** pracovní síly (všimněme si, že tomu odpovídá také nízký podíl vědeckých a odborných pracovníků v těchto odvětvích). Vůbec **nejnižší podíl uvedených dělnických profes-**

ních tříd je v odvětví „chemický a farmaceutický průmysl“. Toto odvětví zaznamenává v současnosti nárůst poptávky po produkci, nejlépe si vede výroba plastů v primární formě.

Tabulka 7: Profesní struktura (podle KZAM) v odvětvích zpracovatelského průmyslu (v %)

	Potravinářský a tabákový	Textilní a oděvní	Kožedělný	Dřevozpracující	Papírenský a polygrafický	Koksování, rafinér. zprac. ropy	Chemický a farmaceutický	Gumárenský a plastický	Skla, keramiky, porc. a stav. hmot	Výroba kovů a kov. výr.	Výroba strojů a zařízení	Výroba elektr. a opt. přístř.	Výroba doprav. prostředků	Ostatní	celkem zpracovatelský průmysl	celkem EAO
Zákonodárci, vedoucí a řídicí pracovníci	4,3	3,6	2,1	4,9	5,6	2,3	5,6	3,2	4,8	3,8	3,7	3,9	2,8	6,4	4,1	5,6
Vědečtí a odborní duševní pracovníci	2,2	1,6	0,0	1,2	12,2	0,0	10,5	3,0	2,8	3,0	6,9	4,7	3,7	3,0	4,0	10,2
Techničtí, zdravotničtí, pedag. prac. a prac. v příbuzných oborech	9,6	8,8	3,9	5,2	14,8	38,1	25,1	16,7	9,1	16,4	22,7	22,1	19,8	8,5	15,1	20,1
- z toho techničtí pracovníci	3,2	4,9	2,8	2,8	7,6	31,8	16,0	10,8	5,5	12,2	16,0	17,1	15,5	4,3	10,1	6,6
Nižší administrativní pracovníci (úředníci)	8,2	4,7	2,6	3,9	8,8	7,7	7,6	5,1	5,6	5,2	6,1	6,5	4,7	4,8	5,8	8,0
Provozní pracovníci ve službách a obchodě	3,5	1,0	2,7	0,5	0,9	1,3	2,6	0,6	0,7	0,9	1,2	0,9	1,0	0,8	1,3	12,5
Kvalifikovaní dělníci v zemědělství, lesnictví a v příbuzných oborech	0,5	0,0	0,0	0,6	0,0	0,0	0,0	0,0	0,0	0,0	0,1	0,0	0,0	0,0	0,1	1,9
Řemeslníci a kvalifikovaní výrobci, zpracovatelé, opraváři	34,3	46,0	41,3	47,6	19,7	36,8	12,8	13,3	35,8	44,1	35,0	24,4	30,1	45,4	34,9	19,6
Obsluha strojů a zařízení	26,2	29,4	35,5	29,1	23,9	10,4	24,8	44,4	26,3	19,5	17,7	25,5	30,1	20,1	25,3	13,2
Pomocní a nekvalifikovaní pracovníci	11,2	4,9	12,0	7,1	14,2	3,4	10,8	13,8	14,8	7,1	6,3	12,0	7,7	11,0	9,4	7,6
Celkem	100	100	100	100	100	100	100	100	100	100	100	100	100	100	100	100

Další profesní skupinou, u níž lze očekávat silné zastoupení ve všech průmyslových odvětvích, jsou **techničtí pracovníci** (třída s nejvyšším počtem zaměstnaných). Oproti výše uvedeným se však v tomto případě jedná o profese náročnější na dosažené vzdělání a kvalifikaci. Jejich podíl v odvětvích zpracovatelského průmyslu se zpravidla pohybuje v rozmezí od 10 do 20 %. Méně než desetina jich je zaměstnána v odvětvích nenáročných na kvalifikovanější pracovní sílu (jako už zmíněný textilní, kožedělný a dřevozpracující průmysl a také průmysl skla, keramiky a stavebních hmot, průmysl potravinářský a tabákový). Naopak **silné zastoupení** této třídy zaměstnání (téměř 25 %) je v **chemickém a farmaceutickém průmyslu, výrobě strojů a výrobě elektrických a optických přístrojů**. Nejvýraznější zastoupení technických pracovníků má však odvětví koksování, rafinérie a zpracování ropy. Podíl zaměstnaných třídy technických pracovníků v tomto odvětví je více než dvojnásobný ve srovnání s jejich zastoupením ve zpracovatelském průmyslu jako celku. Podíl technických pracovníků narůstá s poklesem podílu zaměstnaných v nižších profesních třídách. Odvětví zpracovatelského průmyslu, které se zabývá koksováním a rafinérským zpracováním ropy (tvoří většinu produkce), je méně významné z hlediska podílu z celkového počtu zaměstnaných ČR (jenom 0,2 %). Počet zaměstnaných v tomto odvětví se v posledních 5 letech snížil důsledkem racionalizace práce v petrolejářském průmyslu, výstavby nových moderních technologií a zavádění moderních řídicích procesů.⁶

Podíl profesní třídy „**vědečtí a odborní duševní pracovníci**“ ve většině průmyslových odvětví nepřesahuje 3 % (v porovnání s celkovou strukturou EAO je to velice nízké číslo). Téměř zanedbatelný je jejich podíl v kožedělném průmyslu a v odvětví koksování a rafinérie ropy, mírně přes 1 % je jejich zastoupení v dřevozpracujícím i textilním a oděvním průmyslu. Mírně nadprůměrný podíl pracujících této profesní třídy spadá do odvětví zpracovatelského průmyslu - výroba elektrických a optických přístrojů (4,7 %) a výroba strojů (6,9 %). **Vůbec nejvyšší zastoupení této profesní třídy je v chemickém a farmaceutickém průmyslu (10,5 %) a v papírenském a polygrafickém průmyslu (12,2 %)**. Poslední dvě uvedená od-

⁶ Panorama českého průmyslu 2003. Praha, Ministerstvo průmyslu a obchodu 2004.

větví více než dvojnásobně převyšují průměrné zastoupení vědeckých a odborných duševních pracovníků ve zpracovatelském průmyslu, jejich podíl je dokonce vyšší než podíl této profesní třídy ve všech odvětvích vůbec.

Odvětví zpracovatelského průmyslu s nízkým podílem zaměstnaných ve vyšších profesních třídách (zejména třídy 2) a naopak s vysokým podílem ve třídách 7, 8 jsou odvětví, která se potýkají s problémy a kde se snižuje podíl i počet zaměstnaných. Patří sem především odvětví kožedělný průmysl, textilní a oděvný průmysl i odvětví koksování a rafinérie ropy, tj. odvětví náročné na pracovní sílu, která bojují se zahraniční konkurencí a hledají nové cesty v produkci. Velice podobnou strukturu zaměstnaných má i odvětví dřevozpracujícího průmyslu. Toto odvětví má dlouhodobou historii v českém průmyslu, má nezanedbatelný podíl i v celkovém objemu výroby a z hlediska budoucího vývoje se jedná spíše o perspektivní odvětví. Je možné ho tak hodnotit vzhledem k dostatečným dodávkám surového dřeva a celkově dobrému stavu odvětví i s výhledem na další růst poptávky po produkci.

U odvětví, u nichž se podíl zaměstnaných zvyšuje a která se vypořádala s novými podmínkami na trhu, je struktura zaměstnaných podle KZAM jiná (ne úplně opačná) než tomu bylo u odvětví v úpadku. Do této skupiny je možno zařadit odvětví výroby dopravních prostředků, gumárenský a plastikářský průmysl i výrobu kovů a kovových výrobků. Podíl vědeckých a odborných duševních pracovníků je nízký, kolem 3 %. Zastoupení zaměstnaných ze třídy 3 je více než dvojnásobně vyšší (16-20 %) než u odvětví v úpadku (5-9 %) a podíl zaměstnaných ve třídách 7 a 8 souhrnně je kolem 60 %, což odpovídá podílu zaměstnaných v odvětvích zpracovatelského průmyslu jako celku. Trochu odlišná je situace ve struktuře zaměstnaných podle klasifikace zaměstnanosti v odvětví výroby elektrických a optických přístrojů, které vyžaduje kvalifikovanější pracovní sílu.

Nejvyšší podíl zaměstnaných ve třídě 1 i 2 měly chemický a farmaceutický průmysl i papírenský a polygrafický průmysl. Obojí odvětví průmyslu možno označit za konkurenceschopná a perspektivní.

4. Vzdelanostní struktura pracujících ve zpracovatelském průmyslu v České republice ve srovnání s EU

V České republice sice dlouhodobě dochází k růstu kvalifikační úrovně obyvatel, avšak ani v současnosti proporce vzdelanostní struktury zaměstnaných (zejména podíl obyvatel s terciárním vzděláním) zdaleka neodpovídají struktuře, která je obvyklá ve vyspělých západoevropských zemích. Klesá sice podíl zaměstnaných se základním vzděláním, příp. bez vzdělání, narůstá také podíl obyvatel se vzděláním sekundárním a terciárním. Zejména proti rychlejšímu nárůstu zaměstnanců s vysokoškolským vzděláním však hovoří nedostatečné kapacity institucí poskytujících vysokoškolské vzdělání, což dokazuje již pravidelný každoroční převis počtu přihlášek podaných ke studiu na vysoké škole nad konečným počtem přijatých a donedávna převládající zaměření vzdělávací nabídky vysokých škol na „dlouhé“ (magisterské) studium.

S restrukturalizací v České republice velice úzce souvisí problematika nezaměstnanosti, která začala být z více důvodů skutečným problémem počínaje rokem 1997. Tato situace zvýšila nároky na znalosti a schopnost zaměstnaných i uchazečů o zaměstnání učit se a přizpůsobovat se novým podmínkám. Navíc na český trh vstupují zahraniční investoři, což spolu s technologickými změnami nutí českého zaměstnance (uchazeče o práci) tuto situaci reflektovat. Platí tedy, že růst nároků na zaměstnance obecně povede ke snížení uplatnitelnosti nekvalifikovaných a vyučených ve výrobních oborech a naopak k snazší zaměstnatelnosti pracovníků s maturitním či vyšším vzděláním. To sebou přináší i další změny, a to pokles počtu zaměstnaných ve výrobní sféře a naopak budoucí růst v terciárním a kvartárním sektoru. Obecně tedy bude platit snaha ustupovat od úzce oborově zaměřeného (profesionalizovaného) studia a naopak připravovat studenty pro co možná nejširší oblast uplatnění včetně podpory rozvoje přenositelných dovedností.

Vzdělání tedy hraje v současnosti klíčovou roli při uplatnění na trhu práce. Lidé s vyšším vzděláním mají lepší možnosti uplatnění, nejhorší pozici při hledání zaměstnání mají lidé se základním vzděláním a bez vzdělání. Spolu s čerstvými absolventy a se ženami s malými dětmi patří mezi nejrizikovější skupiny ohrožené nezaměstnaností. Důležitým a hodnoceným faktorem na trhu práce je schopnost využítí získaného vzdělání a ochota se i nadále učit. Z dlouhodobého hlediska, kromě toho, že ubývá pracovních příležitostí pro nekvalifikované a málo kvalifikované pracovníky, jim zároveň úspěšně konkurují zahraniční migranti. I proto důraz na dosažení co nejvyššího vzdělání sílí, protože spolu s ochotou se dále učit a vzdělávat je i nadále hlavním faktorem pro uplatnění na trhu práce.

Srovnání vzdelanostní úrovně pracujících v jednotlivých hlavních odvětvích hospodářství v České republice a Evropské unii⁷ (tabulka 8) ukazuje následující skutečnosti. Specifičností České republiky (alespoň oproti většině zemí Evropské unie) je vzhledem k historickým souvislostem ve struktuře zaměstnaných velice vysoký podíl populace se středoškolským vzděláním, na kterém se z větší části podílí středoškolské odborné vzdělání. Naopak podíl vzdělaných na vysokých či vyšších odborných školách je proti průměru EU přibližně poloviční. Relativně nízký je také (tentokrát ku prospěchu ČR) podíl obyvatel (pracovníků) se základním vzděláním – ve srovnání s Evropskou unií přibližně čtvrtinový. Vzhledem k těmto skutečnostem bude nepochybně v České republice oproti Evropské unii ve většině odvětví dominovat podíl pracujících se středoškolským vzděláním. Vzhledem k těmto skutečnostem není porovnávání podílů pracujících se základním a středním vzděláním adekvátní, jejich podíly byly tedy sečteny a porovnávána jsou především jednotlivá odvětví podle podílu pracujících s terciárním vzděláním⁸.

⁷ V tabulkách jsou hodnoty za tzv. EU 15, tzn. staré členské země Evropské unie. Započtením hodnot také za nově přistoupivší státy by výsledné průměrné hodnoty mohly být zkresleny. Smyslem je totiž najít případné odchylky a rozdíly České republiky v porovnání s vyspělejšími státy.

⁸ Terciární vzdělání je vzdělání následující po ukončení úplného vyššího sekundárního vzdělání.

Zaměstnanci v primárním sektoru v odvětví „zemědělství, lesnictví a rybolov“ vykonávají činnosti zejména manuálního charakteru (pěstitelství a chov, dále údržba a využívání lesů, chov a lov ryb a další). V České republice i v Evropské unii je proto podíl pracovníků pouze se základním vzděláním v tomto odvětví vůbec nejvyšší, u obou přibližně dvojnásobně převyšuje celkový průměr. V Česku podíl pracovníků se středoškolským vzděláním odpovídá průměru, naopak u Evropské unie je značně podprůměrný, pochopitelně stejně jako podíl zaměstnaných s terciárním vzděláním (u obou celků) v tomto odvětví hospodářství.

Další odvětví primárního sektoru – **těžební průmysl** – lze charakterizovat podobně, zajímavostí je ale relativně vysoký podíl terciárně vzdělaných pracovníků v Evropské unii (blíží se průměrné hodnotě). Jak ukazují výsledky některých studií, u obou odvětví primárního sektoru došlo v průběhu 90. let 20. století v České republice k významným změnám, zejména k poklesu počtu i podílu pracovníků se základním vzděláním a k relativnímu „posílení“ pracovníků s výučním listem a úplným středním odborným vzděláním.

„**Stavebnictví**“, „**velkoobchod, maloobchod, opravy**“ a „**výroba a rozvod elektřiny, plynu a vody**“ patří sice v České republice k odvětvím s relativně podprůměrným zastoupením pracujících se základním vzděláním, stejně tak podprůměrné je však také zastoupení zaměstnaných se vzděláním terciárním, tj. v těchto odvětvích dominují pracovníci se středoškolským vzděláním. Odvětvím s vůbec nejnižším zastoupením „**vysokoškoláků**“ je „**pohostinství a ubytování**“ (a to i přes relativní i absolutní posílení této vzdělanostní skupiny v 90. letech 20. stol.). Je

to dáno také tím, že vysokoškolská příprava pro odpovídající profese v České republice neexistovala. Nejedná se však o odvětví, která by byla náročná na dosažený stupeň vzdělání „svých“ pracovníků. Intelektuálně a na úroveň vzdělání náročnější činnosti se „nacházejí“ v odvětví „**peněžnictví a pojišťovnictví**“. Jedná se o ekonomické odvětví, které bylo v České republice před rokem 1989 oproti např. západoevropským zemím poddimenzováno a svým způsobem zdeformováno (ve smyslu zaměstnanosti v něm i vzdělanostní struktury). Při pohledu na tabulku 8 zjistíme, že podíl „vysokoškoláků“ se již alespoň zhruba přibližuje průměru EU 15. Toto odvětví se rovněž vyznačuje vůbec nejnižším podílem pracujících se základním vzděláním (0,5 %). Relativně vysoký podíl (v porovnání s průměrem všech odvětví ČR) vysokoškolsky vzdělaných lidí působí v odvětví „**nemovitosti, služby pro podniky, výzkum a vývoj**“, a to necelá třetina (pro porovnání s více než 40 % průměru Evropské unie). Také další odvětví, „**školství**“ a „**zdravotnictví**“ se sice v České republice vyznačují nadprůměrným zastoupením vysokoškolsky vzdělaných pracujících, jejich podíl je však oproti západoevropskému průměru vždy téměř o 20 % nižší.

Tabulka 9 znázorňuje procentuální zastoupení zaměstnaných v hlavních úrovních nejvýše dosaženého vzdělání v jednotlivých odvětvích národního hospodářství. Z těchto hodnot jsou zřejmé nejen relace mezi jednotlivými odvětvími, ale také objektivní srovnání

Tabulka 8: Vzdělanostní profil odvětví ČR a EU (v %)

	ČR		EU	
	ZŠ+SŠ	Terciární	ZŠ+SŠ	Terciární
Zemědělství, rybolov	93,2	6,8	92,6	7,4
Dobývání nerostných surovin	94,7	5,3	79,3	20,7
Zpracovatelský průmysl	93,6	6,4	83,1	16,9
Výroba a rozvod elektřiny, plynu a vody	89,3	10,7	72,7	27,3
Stavebnictví	92,3	7,7	88,6	11,4
Velkoobchod, maloobchod, opravy	92,6	7,4	86,9	13,1
Pohostinství a ubytování	96,7	3,3	91,2	8,8
Doprava, komunikace	94,0	6,0	84,5	15,5
Peněžnictví, pojišťovnictví	71,4	28,6	67,6	32,4
Nemovitosti, služby pro podniky, výzkum a vývoj	68,1	31,9	59,8	40,2
Vejřejná správa, obrana, sociální zabezpečení	81,5	18,5	70,0	30,0
Školství	54,2	45,8	37,4	62,6
Zdravotnictví, veterinární a sociální činnosti	80,8	19,2	62,0	38,0
Ostatní služby	83,7	16,3	77,5	22,5
Celkem	87,0	13,0	75,6	24,4

struktury vzdělání zaměstnaných podle odvětví v České republice a Evropské unii (tímto způsobem je umožněno jiné srovnání ČR a EU, protože se odstraní hendikep ČR vůči EU v celkově nižším zastoupení terciárně vzdělaného obyvatelstva a pracujících u nás, a je umožněno srovnat strukturu zaměstnaných). Z výsledků vyplývá, že každý čtvrtý **terciárně vzdělaný pracující** je v České republice zaměstnán ve školství. Také v Evropské unii je toto odvětví nejsilněji zastoupeno (17,5 %), odstup ČR a EU ve srovnání s ostatním odvětvími je tady výraznější. Největší rozdíl ve struktuře zaměstnaných s terciárním vzděláním mezi ČR a EU je však v odvětví zdravotnických a sociálních služeb“ (o 6 % - viz tab. 9) a vyšší rozdíl je také v „nemovitostech, službách pro podniky, výzkumu a vývoji“. V Evropské unii se tato odvětví podílejí více než 15 % na celkové „distribuci“ pracujících s terciárním vzděláním a jsou hned za školstvím nejsilněji zastoupeny; v České republice je však stále ještě více vysokoškoláků zaměstnáno v průmyslu. Relativně malý podíl vysokoškoláků u nás se uplatňuje v zemědělství (2,5 %) – oproti průměrnému podílu v Evropské unii je však toto číslo dvojnásobně vysoké (1,2 %). Vyšší zastoupení pracujících s terciárním vzděláním nacházíme v České republice také ve stavebnictví. Podíly v ostatních odvětvích jsou velice vyrovnané, rozdíly mezi ČR a EU se vyskytují v řádech desetin procenta.

Tabulka 9: Porovnání podílů pracovníků uvedených vzdělanostních kategorií ČR a EU v odvětvích (v %)

	ČR		EU	
	ZŠ+SŠ	Terciární	ZŠ+SŠ	Terciární
Zemědělství, lesnictví, rybolov	5,2	2,5	4,9	1,2
Dobývání nerostných surovin	1,5	0,6	0,3	0,3
Zpracovatelský průmysl	30,2	13,7	21,0	13,2
Výroba a rozvod elektřiny, plynu a vody	1,9	1,5	0,7	0,8
Stavebnictví	9,4	5,3	9,2	3,6
Velkoobchod, maloobchod, opravy	13,9	7,4	16,7	7,8
Pohostinství a ubytování	4,0	0,9	5,0	1,5
Doprava, komunikace	8,5	3,6	6,9	3,9
Peněžnictví, pojišťovnictví	1,7	4,5	3,0	4,5
Nemovitosti, služby pro podniky, výzkum a vývoj	4,4	13,6	7,3	15,2
Veřejná správa, obrana, sociální zabezpečení	5,9	9,0	7,0	9,3
Školství	4,1	23,0	3,4	17,5
Zdravotnictví, veterinární a sociální činnosti	5,7	9,1	8,0	15,1
Ostatní služby	3,5	4,6	4,9	4,4
Celkem	100,0	100,0	100,0	100,0

Zpracovatelský průmysl prošel v České republice po roce 1989 velice zásadními proměnami. Vzhledem k jeho celkové zaostalosti oproti vyspělým zemím (zejména opomíjením nových technologií), předimenzovanosti, materiálové náročnosti výroby a nízkému nárůstu produktivity práce došlo v 90. letech jak ke změnám v zaměstnanosti v průmyslu jako celku, tak zaměstnanosti v jeho dílčích odvětvích a také ve vzdělanostní struktuře uvnitř těchto odvětví. V relativních hodnotách došlo během minulého desetiletí k mírnému posílení vyučených pracujících a také těch s ukončeným úplným středním odborným vzděláním. **Ve struktuře zaměstnaných má zpracovatelský průmysl vysoký podíl v ČR i v EU**, protože ve zpracovatelském průmyslu pracuje značná část lidí. Z hlediska podílu pracujících s terciárním vzděláním je na tom ČR stejně jako EU (13,5 %), podíl zaměstnaných s ukončeným základním nebo středním vzděláním je však rozdílný. V ČR pracuje ve zpracovatelském průmyslu až 30 % všech ekonomicky aktivních obyvatel s ukončeným základním nebo středoškolským vzděláním, v EU jenom 21 %, rozdíl je tedy značný (9 procentních bodů). Vysvětlení je jednoduché, podíl zaměstnaných ve zpracovatelském průmyslu je v ČR mnohem vyšší než v EU (což se projevuje i v této struktuře). V ČR má dlouhodobou tradici a drží si své výrazné postavení jako odvětví národního hospodářství.

V základních rysech shrneme informace, které nám podává tabulka 10 (je konstruována na stejném principu jako tabulka 8). **Zpracovatelský průmysl v České republice má jeden z nejnižších podílů pracujících s terciárním vzděláním** (tab. 8) – přibližně poloviční oproti průměrnému zastoupení „vysokoškoláků“ celkově. Podíl zaměstnaných s ukončeným terciárním vzděláním v jednotlivých odvětvích zpracovatelského průmyslu je různý. Nejvyšší je

v odvětví výroby elektrických a optických přístrojů i ve výrobě strojů a zařízení. Naopak nejnižší je v textilním, oděvním a kožedělném průmyslu. Toto odvětví v posledních letech prochází krizí, snižuje počty zaměstnaných a těžce odolává zahraniční konkurenci. Celkově je možné zařadit toto odvětví mezi ta, která svým dosavadním zaměřením nejsou náročná na vysoký počet vysoce kvalifikovaných pracovníků, ale spíše na manuální práci a zručnost.

Tabulka 10: Vzdělanostní profil ve zprac. průmyslu ČR a EU (v %)

	ČR		EU	
	ZŠ+SŠ	Terciární	ZŠ+SŠ	Terciární
Průmysl potravinářský a tabákový	95,5	4,5	88,2	11,8
Textilní, oděvní a kožedělný průmysl	97,2	2,8	92,7	7,3
Dřevozpracující, papírenský a polygrafický	92,8	7,2	82,7	17,3
Chem. a farmac. prům., Gumár. a plastik. prům., Koksování, rafinér. zprac. ropy, apod.	92,0	8,0	76,0	24,0
Průmysl skla, keramiky, porcelánu a stavebních hmot	95,2	4,8	88,6	11,4
Výroba kovů a kovodělných výrobků	94,4	5,6	88,0	12,0
Výroba strojů a zařízení	90,6	9,4	80,0	20,0
Výroba elektrických a optických přístrojů	90,6	9,4	72,2	27,8
Výroba dopravních prostředků	92,8	7,2	79,6	20,4
Zpracovatelský průmysl jinde neuvedený	95,9	4,1	89,3	10,7
Zpracovatelský průmysl	93,6	6,4	83,1	16,9
Celkem	87,0	13,0	75,6	24,4

rovnání podílu zaměstnaných s terciárním vzděláním v jednotlivých odvětvích zpracovatelského průmyslu mezi Českou republikou a EU je složitější. Jednoznačně však v EU ve všech odvětvích mají pracující vysokoškoláci a další s terciárním vzděláním podíl více než dvojnásobně vyšší. Nejvýraznější rozdíl (až trojnásobný) je ve dvou skupinách odvětví – ve výrobě elektrických a optických přístrojů a ve skupině zahrnující chemický, farmaceutický, gumárenský průmysl spolu s koksováním a rafinérií ropy.

Zajímavý je **velice vyrovnaný podíl středoškolsky vzdělaných pracujících** – žádné dílčí odvětví totiž neosciluje více než o dva procentní body oproti průměru v celém průmyslu (tj. 83,1 %) a v žádném z těchto dílčích odvětví neklesá pod 80 %.

V západoevropských zemích je situace značně odlišná a podíl středoškoláků je zde v intervalu od 31 % v textilním, oděvním a kožedělném průmyslu do hodnot mírně přesahující hranici 50 % (např. výroba elektrických a optických přístrojů, výroba dopravních prostředků a výroba strojů a zařízení).

5. Srovnání struktury zaměstnanosti ČR a států Evropské unie

Možnost uplatnění mladých lidí vstupujících po absolvování vzdělávací dráhy na trh práce je výrazně ovlivňována strukturou zaměstnanosti, protože existuje zřejmá souvislost mezi vzdělaností a oborovou strukturou zaměstnaných v jednotlivých resortech a schopností absorpce absolventů do těchto struktur. Za stavu ideální rovnováhy by bylo vhodné, aby obě struktury spolu korespondovaly. Reálná situace je však odlišná, což souvisí zejména s výraznými změnami struktury zaměstnanosti v rámci restrukturalizace ekonomiky státu, ale i s vývojem potřeby pracovníků v závislosti na rozvoji technologií, produktivity práce, evropské integrace i světové globalizace.

Struktura zaměstnanosti se v České republice začala po roce 1989 výrazně měnit a přibližovat se proporcím, které jsou obvyklé ve vyspělých západoevropských ekonomikách. Perspektivu tohoto vývoje je nutno mít na zřeteli při úvahách o potřebné vzdělanosti a oborové struktuře absolventů a o možnostech jejich uplatnění na trhu práce. Lze očekávat, že začlenění naší republiky mezi průmyslově vyspělé státy EU povede i k postupnému přiblížení se obdobné struktuře zaměstnanosti. Pozornost bude věnována zejména porovnání ve zpracovatelském průmyslu, který má u nás hlubokou tradici a je v něm zaměstnán největší podíl pracovníků.

V této kapitole jsme se zaměřili na srovnání struktury zaměstnanosti v České republice se strukturou zaměstnanosti ve vybraných zemích Evropské unie. Zaměstnanost je poměřována podle zastoupení jednotlivých odvětví OKEČ (tzn. odvětvová klasifikace ekonomických činností) a podle zastoupení jednotlivých hlavních profesních skupin (tzn. podle klasifikace KZAM – Klasifikace zaměstnání). Pro srovnání je uveden také stav v České republice v komparaci s vybranými středo- a východoevropskými státy, které stejně jako ČR označujeme někdy jako nové členské státy EU a které jsou nám svým historickým i ekonomickým vývojem relativně nejbližší.

5.1 Srovnání struktury zaměstnanosti České republiky a vybraných vyspělých zemí podle OKEČ

V tabulce 11 je uvedena struktura zaměstnanosti v jednotlivých odvětvích OKEČ v tzv. starých členských zemích Evropské unie (kromě Francie, za kterou údaje nebyly k dispozici) a České republiky. Je nutné poznamenat, že i mezi zeměmi EU existují poměrně značné rozdíly v úrovni ekonomiky a ve struktuře zaměstnanosti. Pro možnost lepšího porovnání jsou uvedené **země řazeny** podle své ekonomické vyspělosti, tj. **podle HDP na obyvatele**.

Zejména dva „nejchudší“ státy (měřeno podle HDP/obyv.; viz tabulka 11) – Řecko a Portugalsko – se vyznačují vysokým podílem zaměstnanosti v primárním sektoru (především „zemědělství“) a naopak poddimenzovanou zaměstnaností v některých odvětvích náročnějších na vysoce kvalifikovanou pracovní sílu (jedná se o činnosti v oblasti nemovitostí, pronajímání movitostí, služby pro podniky a výzkum a vývoj).

Primární sektor zahrnuje první dvě odvětví – zemědělství a dobývání surovin. **Zaměstnanost v zemědělství v Česku zhruba odpovídá průměru EU 15.** Přesto, podíváme-li se na situaci v těch vyspělejších západoevropských zemích (např. Belgie, Dánsko, Německo, Nizozemsko či Velká Británie), ve kterých je tento podíl zhruba poloviční oproti ČR, je zřejmé, že i u nás je možné do budoucna očekávat mírný pokles. Totéž lze tvrdit také o dalším odvětví, které patří do primárního sektoru – **dobývání nerostných surovin**. Přestože v něm bylo v roce 2002 u nás zaměstnáno pouze 1,3 % ekonomicky aktivních obyvatel, je to několikanásobně vyšší podíl než u všech ostatních států uvedených v tabulce, **v dlouhodobějším vývoji lze tedy rovněž očekávat pokles zaměstnanosti v tomto odvětví.**

Nejsilnější odvětví ve struktuře zaměstnanosti v České republice však tvoří „zpracovatelský průmysl“. Ten je sice také v některých jiných zemích zastoupen nejvíce, nikde však jeho podíl není tak vysoký (27,7 %) a **nikde jinde také není více než dvojnásobně vyšší než v kterémkoliv z dalších zastoupených odvětví** (druhým v ČR je dílčí odvětví sek-

toru služeb – konkrétně obchod, opravy motorových vozidel a spotřebního zboží s 13% podílem zaměstnaných). V tomto pohledu se nám nejvíce přibližuje sousední Německo, které je však považováno za zemi s „konzervativnější“ ekonomickou strukturou. Je zřejmé, že tak vysoký podíl zaměstnanosti v tomto sektoru není trvale udržitelný, jde stále o velkou přezaměstnanost danou jednak zděděnou deformovanou strukturou zaměstnanosti, jednak stále nedostatečnou produktivitou práce. **Vysokou zaměstnanost v průmyslu** ovlivňuje i **souběh rozvoje** moderních průmyslových podniků vyvolaný ve značné míře výhodností pro zahraniční investory a **přetrvávající existenci našich podniků s tradiční výrobou**, konkurenceschopných na základě levné pracovní síly a existující průmyslové základny. I když tyto podniky přispívají k udržení „přijatelné“ míry nezaměstnanosti, nelze pokládat tak vysoký podíl pracovníků v průmyslu za trvale udržitelný.

Tabulka 11: Struktura zaměstnanosti v odvětvích podle OKEČ (rok 2002, v %)

	Česká republika	Lucembursko	Irsko ¹	Dánsko	Rakousko	Nizozemsko ¹	Velká Británie	Belgie	Švédsko	Finsko	Německo	Itálie	Španělsko	Řecko ¹	Portugalsko
HDP na 1 obyv. v PPS (EU 25=100)*	69	215	133	123	122	121	119	118	115	113	108	107	98	81	74
Počet pracujících celkem (v mil.)	4,77	0,29	1,72	2,72	3,84	7,87	28,41	4,07	4,24	2,39	36,54	21,92	16,26	3,92	5,12
Zemědělství, rybolov a lesnictví	4,8	1,3	7,0	3,2	5,6	2,8	1,4	1,7	2,1	5,3	2,5	5,0	5,9	16,0	12,3
Dobývání nerostných surovin	1,3	0,1	0,4	0,2	0,2	0,1	0,4	0,2	0,2	0,2	0,4	0,3	0,4	0,5	0,3
Zpracovatelský průmysl	27,7	11,9	17,4	16,9	19,5	14,2	15,6	18,1	16,8	19,5	23,2	22,6	18,4	14,2	20,5
Výroba a rozvod elektřiny, plynu a vody	1,8	0,6	0,7	0,5	0,9	0,4	0,8	0,7	0,6	0,9	0,8	0,7	0,6	0,9	0,8
Stavebnictví	8,9	9,8	10,5	6,7	8,8	6,5	7,3	6,4	5,5	6,2	7,5	8,0	11,8	7,3	12,2
Obchod, opravy motorových vozidel a spotřebního zboží	13,0	13,9	14,4	14,4	15,7	15,9	15,0	14,3	12,1	11,8	13,9	15,8	15,7	17,2	15,0
Pohostinství a ubytování	3,6	4,6	6,1	2,5	5,7	3,7	4,6	3,4	2,7	3,4	3,4	4,1	6,3	6,5	5,2
Doprava, skladování, pošty a telekomunikace	7,7	8,3	6,4	6,8	6,6	6,2	7,1	7,7	6,7	7,1	5,6	5,3	6,1	6,4	3,9
Peněžnictví a pojišťovnictví	2,0	11,6	4,0	3,2	3,5	3,9	4,6	3,9	2,1	2,0	3,7	3,0	2,5	2,8	1,6
Činnosti v oblasti nemov., pronájem movitostí, služby pro podniky, V+V	5,6	16,2	8,7	9,3	7,9	12,0	11,5	9,1	13,3	10,9	8,5	7,6	8,0	5,4	4,7
Veřejná správa, obrana, sociální pojištění	6,8	5,2	4,7	5,9	6,5	6,9	6,7	9,7	5,7 ²	5,7	8,2	9,0	6,4	7,4	6,7
Školství	6,5	4,5	6,0	7,7	6,0	6,1	8,2	8,3	8,2	6,8	5,5	7,0	5,8	6,4	5,6
Zdravotnictví, veterinární a sociální činnosti	6,4	6,1	8,3	17,7	8,5	14,4	11,0	12,1	18,7	14,5	10,7	6,1	5,6	4,5	5,0
Ostatní služby, domácnosti zaměstn. personál a exteritor. spol.	3,8	6,0	4,9	4,8	4,6	4,5	5,7	4,0	5,1	5,5	6,0	5,3	6,6	4,5	6,2

¹ rok 2001

*rok 2003, v tržních cenách

Zpracovatelský průmysl měl donedávna v domácí ekonomice nezastupitelnou úlohu a výsadní postavení, čemuž se před rokem 1989 přizpůsobovala také oborová struktura odborného vzdělání. I v současné době je postavení průmyslu v českém hospodářství velice výrazné a je tedy nutné vztahům mezi strukturou zaměstnanosti a strukturou absolventů věnovat pozornost. S ohledem na předpokládaný vývoj je však nutné brát v úvahu nutný pokles zaměstnanosti v tomto sektoru.

Přestože po roce 1989 došlo k velkému rozvoji zaměstnanosti v terciárním a kvartárním sektoru v České republice, z tabulky vyplývá, že v odvětvích jako „peněžnictví a pojišťovnictví“ a „činnosti v oblasti nemovitostí, pronajímání movitostí, služby pro podniky a výzkum a vývoj“ nadále, oproti většině vyspělých západoevropských zemí, je zaměstna-

nost nízká. Pomineme-li Lucembursko s nízkým počtem obyvatel a vysoce nadprůměrnou koncentrací těchto aktivit (druhé zmíněné odvětví je v této zemi dokonce zastoupeno nejsilněji), je zaměstnanost v těchto odvětvích u nás přibližně na dvoutřetinové (někdy dokonce poloviční) úrovni oproti většině ostatních zemí.

Relativně vysoké rozdíly v zaměstnanosti existují také v případě odvětví „**zdravotnictví, veterinární a sociální činnosti**“. Česká republika je svým podílem tohoto odvětví na celkové zaměstnanosti podobná jihoevropským zemím (tzn. Řecku, Portugalsku, Španělsku, Itálii) a poněkud překvapivě také Lucembursku (bylo však již zmíněno, že tato malá země má z pohledu ekonomické struktury a tím i zaměstnanosti velice specifické postavení). Naproti tomu více než dvojnásobná zaměstnanost v tomto odvětví oproti ČR je v severských zemích (Švédsko, Dánsko a Finsko) a zemích Beneluxu (Nizozemsko, Belgie).

Tabulka 12: Struktura zaměstnanosti v odvětvích podle OKEČ (2002, %)

	Česká republika	Slovensko	Maďarsko	Slovensko	Estonsko	Polsko	Litva	Lotyšsko
HDP na 1 obyv. v PPS (EU 25=100)*	69	77	61	52	49	46	46	41
Počet pracujících celkem (v mil.)	4,77	0,92	3,87	2,13	0,59	13,78	1,41	0,99
Zemědělství, rybolov a lesnictví	4,8	9,7	6,2	6,2	7,0	19,3	17,8	15,4
Dobývání nerostných surovin	1,3	0,4	0,4	1,0	1,0	1,9	0,3	0,3
Zpracovatelský průmysl	27,7	31,1	24,8	27,0	21,9	18,7	18,5	16,9
Výroba a rozvod elektřiny, plynu a vody	1,8	1,2	1,9	2,2	1,8	1,9	2,0	2,3
Stavebnictví	8,9	5,9	7,0	8,3	6,6	6,2	6,6	6,1
Obchod, opravy motorových vozidel a spotřebního zboží	13,0	13,0	14,3	12,8	14,7	14,2	15,0	14,9
Pohostinství a ubytování	3,6	3,9	3,5	3,2	3,1	1,8	2,0	2,5
Doprava, skladování, pošty a telekomunikace	7,7	6,0	8,0	7,3	9,3	6,0	6,2	8,7
Peněžnictví a pojišťovnictví	2,0	2,4	1,9	1,9	1,3	2,3	1,0	1,3
Činnosti v oblasti nemov., pronájem movitostí, služby pro podniky, V+V	5,6	4,9	6,0	4,9	7,6	4,9	3,9	3,9
Veřejná správa, obrana, sociální pojištění	6,8	5,4	7,3	7,0	5,7	5,8	5,8	6,9
Školství	6,5	6,6	8,2	7,7	9,5	6,8	9,9	8,9
Zdravotnictví, veterinární a sociální činnosti	6,4	5,5	6,2	6,7	5,4	6,8	6,7	6,1
Ostatní služby, domácnosti zaměstn. personál a exteritor. spol.	3,8	3,6	4,2	4,1	5,1	3,4	4,2	5,8

*rok 2003, v tržních cenách

na z nejvyšších. Příčiny tohoto stavu byly zmíněny výše, stejně jako to, že takto vysoká zaměstnanost je z pohledu budoucího vývoje neudržitelná. V zastoupení ostatních odvětví se jednotlivé státy mezi sebou výrazně neliší; mírně nadprůměrné jsou u ČR jen hodnoty u stavebnictví.

Shrme-li poznatky z provedeného porovnání, lze konstatovat, že zatímco zaměstnanost v zemědělství v naší republice dlouhodobě klesá a již dnes je téměř srovnatelná s průměrem Evropské unie, vývoj v průmyslu i přes pokles zaměstnanosti, ke kterému v posledním desetiletí došlo, tak jednoznačný není. A **zaměstnanost ve službách a v dalších odvětvích s vysokou přidanou hodnotou** (peněžnictví, věda a výzkum, školství, zdravotnictví apod.) **je oproti vyspělým evropským zemím výrazně poddimenzována.** Česká re-

Jako vyrovnanější se jeví struktura zaměstnanosti České republiky v jednotlivých odvětvích OKEČ v porovnání s postkomunistickými státy, které nově přistoupily do Evropské unie. Jako relativně nejpříznivější se jeví zaměstnanost v zemědělství, která je u nás nejnižší (naproti tomu např. v Polsku je stále ještě pětina ekonomicky aktivních zaměstnaná v tomto sektoru, který je spolu se zpracovatelským průmyslem zastoupen v této zemi nejvíce). Nepříznivou strukturu Polska dokazuje také podíl zaměstnanosti v odvětví dobývání nerostných surovin (jako u jediné země je vyšší než v ČR). **Zaměstnanost v průmyslu je však v České republice dokonce i v porovnání s těmito státy jed-**

publika je jednou z nejvíce industrializovaných zemí světa a také proto je dnes naše odvětvová struktura oproti vyspělým průmyslovým zemím značně nevyvážená. Další vývoj bude směřovat k narovnání tohoto stavu, současně s dalším snižováním podílu sekundárního sektoru na zaměstnanosti a zčásti i jeho podílu na HDP.

5.2 Srovnání struktury zaměstnanosti České republiky a vyspělých vybraných zemí podle profesí KZAM

Profesní strukturu pracovních sil dokumentuje tabulka 13. Výsledné hodnoty uvádějí, jaký podíl těchto pracovníků vykonává příslušnou profesi bez ohledu na odvětvovou příslušnost ekonomicky aktivních. Přes tuto skutečnost a skutečnost, že zobrazené hodnoty jsou uvedeny jen v tom nejhrubším členění, lze samozřejmě sledovat jisté paralely s rozdělením odvětvovým. Také v tomto případě je u dvou nejchudších zemí EU 15 jeden z nejvyšších podílů ekonomicky aktivních zaměstnaných v profesní skupině „kvalifikovaní dělníci v země-

Tabulka 13: Struktura zaměstnanosti podle jednotlivých profesí KZAM (rok 2002, v %)

	Česká republika	Irsko ¹	Dánsko	Rakousko	Nizozemsko ¹	Velká Británie	Belgie	Švédsko	Finsko	Německo	Itálie	Španělsko	Řecko ¹	Portugalsko
HDP na 1 obyv. v PPS (EU 25=100)*	69	133	123	122	121	119	118	115	113	108	107	98	81	74
Počet pracujících celkem (v mil.)	4,77	1,72	2,72	3,84	7,87	28,41	4,07	4,24	2,39	36,54	21,92	16,26	3,92	5,12
1. Zákonnodárci, vedoucí a řídicí pracovníci	6,4	17,1	7,1	7,1	12,7	14,1	11,1	4,8	8,4	6,7	3,3	7,5	9,5	7,2
2. Vědečtí a odborní duševní pracovníci	10,2	15,3	14,2	10,1	16,9	11,6	19,4	18,1	16,3	13,4	10,3	12,3	12,4	6,7
3. Techn., zdravot., pedagogičtí pracovníci a v příbuzných oborech	19,1	5,5	20,5	14,8	17,4	13,6	11,0	19,5	16,3	20,1	17,0	10,3	6,6	7,3
4. Nižší administrativní pracovníci (úředníci)	8,5	13,1	10,2	13,5	12,2	13,0	16,5	10,2	8,1	12,2	13,6	9,5	11,8	9,5
Součet 3 + 4	27,7	18,5	30,7	28,3	29,7	26,6	27,5	29,7	24,4	32,3	30,6	19,8	18,4	16,8
5. Provozní pracovníci ve službách a obchodě	12,5	15,7	15,1	15,0	12,5	14,9	10,6	18,9	15,3	11,7	15,9	14,4	13,0	13,7
6. Kvalifikovaní dělníci v zemědělství, lesnictví a v příbuzných oborech	1,9	0,9	2,2	5,2	1,6	12,2	1,8	2,0	5,0	2,0	2,9	3,8	15,8	11,2
7. Řemeslníci a kvalifikovaní výrobci, zpracovatelé, opraváři	19,6	13,4	11,5	16,6	9,9	11,8	11,3	11,0	12,5	16,4	17,6	17,5	16,1	21,3
8. Obsluha strojů a zařízení	13,2	10,2	6,7	7,8	6,2	8,3	8,0	10,3	8,5	7,2	9,1	10,1	7,4	8,6
Součet 7 + 8	32,8	23,7	18,2	24,4	16,1	20,2	19,3	21,3	20,9	23,7	26,6	27,5	23,5	29,9
9. Pomocní a nekvalifikovaní pracovníci	7,7	8,3	11,6	9,0	8,7	0,0	9,3	4,6	8,3	7,9	8,7	14,1	6,4	13,8
10. Příslušníci armády	0,7	0,4	0,6	0,9	0,5	0,3	0,9	0,2	1,2	0,8	1,4	0,6	0,0	0,8

¹rok 2001

*rok 2003, v tržních cenách

dělství, lesnictví a v příbuzných oborech“. Česká republika má z pohledu zastoupení této profesní skupiny přibližně stejné postavení jako většina ostatních vyspělých západoevropských zemí. **Se silně zastoupeným zpracovatelským průmyslem u nás naopak souvisí vysoký podíl „řemeslníků, kvalifikovaných výrobců, zpracovatelů a opravářů“ a také profesní skupiny „obsluha strojů a zařízení“** (opět ve srovnání s vyspělejšími státy). To dokládá také součet hodnot za tyto dvě profese – téměř třetinové zastoupení ekonomicky aktivních v ČR. Žádná jiná sledovaná země takto vysokých hodnot nedosahuje. Vzhledem ke specifičnosti české profesní a vzdělanostní struktury a potřebě adekvátní komparace s ostatními státy byly sečteny také podíly pracovníků profesní třídy 3 „Techničtí, zdravotničtí, pedagogičtí pracovníci“ a 4 „Nižší administrativní pracovníci“ – tzn. profesních tříd, jejichž rozlišení je poněkud problematické. Součet nadprůměrných hodnot první zmíněné profesní

třídy a nízkých hodnot u nižších administrativních pracovníků v ČR odpovídá součtu stejných hodnot ve vyspělých západoevropských zemích.

Nepříznivá profesní struktura pracovníků české ekonomiky je zřejmá z porovnání podílů pracovníků profesní třídy 2 „**Vědečtí a odborní duševní pracovníci**“. Zaměstnanost v této třídě i v odpovídajících odvětvích byla dlouhou dobu zanedbávána, a jak je patrné z tabulky 13, **ani v současné době není situace ve srovnání s vyspělejšími evropskými státy příznivá**. Podobně výsledky (resp. podíly) profesní třídy „zákonodárci, vedoucí a řídicí pracovníci“ rovněž poukazují na nezáměr minulého režimu o rozvoj odpovídajících odvětví (např. bankovní sektor, leasingové společnosti, investiční společnosti, realitní kanceláře, poradenské firmy atd.).

Tabulka 14: Struktura zaměstnanosti podle jednotlivých profesí KZAM (rok 2002, v %)

	Česká republika	Slovensko	Maďarsko	Slovensko	Estonsko	Polsko	Litva	Lotyšsko
HDP na 1 obyv. v PPS (EU 25=100)*	69	77	61	52	49	46	46	41
Počet pracujících celkem (v mil.)	4,77	0,92	3,87	2,13	0,59	13,78	1,41	0,99
1. Zákonodárci, vedoucí a řídicí pracovníci	6,4	6,4	6,8	5,0	11,9	5,8	7,5	9,5
2. Vědečtí a odborní duševní pracovníci	10,2	11,8	11,7	10,0	14,3	11,2	14,6	11,5
3. Techn., zdravot., pedagogičtí pracovníci a v příbuzných oborech	19,1	15,0	14,1	18,7	12,8	12,6	10,0	13,3
4. Nižší administrativní pracovníci (úředníci)	8,5	10,4	6,4	6,6	5,2	7,8	3,9	4,7
Součet 3 + 4	27,7	25,4	20,5	25,3	17,9	20,4	13,9	18,0
5. Provozní pracovníci ve službách a obchodě	12,5	12,1	15,5	13,9	11,5	11,5	11,9	13,2
6. Kvalifikovaní dělníci v zemědělství, lesnictví a v příbuzných oborech	1,9	8,6	3,5	1,2	3,3	18,0	15,0	8,4
7. Řemeslníci a kvalifikovaní výrobci, zpracovatelé, opraváři	19,6	12,6	21,2	19,1	15,1	16,0	17,3	14,8
8. Obsluha strojů a zařízení	13,2	16,6	12,4	14,6	13,9	8,8	9,8	10,9
Součet 7 + 8	32,8	29,2	33,6	33,7	29,1	24,8	27,1	25,7
9. Pomocní a nekvalifikovaní pracovníci	7,7	5,0	7,4	10,5	11,5	7,7	9,8	13,6
10. Příslušníci armády	0,7	0,5	1,1	0,3	0,0	0,5	0,2	0,1

*rok 2003, v tržních cenách

Komparace s novými členskými státy (tabulka 14) podobně ukazuje téměř pětina zastoupení dělníků pracujících v zemědělství Polska, značně vysoký je podíl také u Litvy. Relativně vyrovnané je zastoupení řemeslníků a kvalifikovaných výrobců, zpracovatelů a opravářů. I mezi těmito zeměmi je sice jeden z nejvyšších podílů České republiky (19,6 %), až na Slovensko však jeho hodnota nikde neklesá pod 15% úroveň. Oproti všem ostatním zemím má Česká republika výrazně vyšší podíl profesní skupiny technických, zdravotnických, pedagogických pracovníků a pracovníků v příbuzných oborech.

6. Zaměstnanost ve zpracovatelském průmyslu v České republice a srovnání se situací ve vyspělých zemích

Vývoj zaměstnanosti v jednotlivých odvětvích i velikost a podíl zpracovatelského průmyslu na celkové zaměstnanosti byl v období 1993 až 2003 velice odlišný. K relativně nejvyššímu poklesu zaměstnanosti došlo v „**kožedělném průmyslu**“ – v roce 2002 zde byla zaměstnanost o více než 60 % nižší než v roce 1993. Náš kožedělný průmysl (a obuvnictví, které je součástí tohoto odvětví) patřil po dlouhou dobu k nejvyspělejším na světě a ještě v roce 1989 byl relativně významným zaměstnavatelem. V důsledku recese tohoto odvětví ukončilo mnoho firem v 90. letech výrobu, což se odrazilo také v poklesu zaměstnanosti. Je nutné dodat, že tento proces patrně není zcela ukončen, což se projeví na dalším poklesu zaměstnanosti. Toto odvětví také neklade příliš velké nároky na dosažené vzdělání; lokalizace průmyslových podniků tohoto odvětví proto bude nadále ovlivňována zejména dostupnou levnou pracovní silou, z čehož lze usuzovat na posouvání těchto výrobních především do oblastí východní Asie.

Podobný trend i podobné příčiny lze sledovat také u „**textilního a oděvního průmyslu**“. Také zde došlo k úbytku počtu pracovníků zejména z důvodu nutné restrukturalizace (i když její dopad na zaměstnanost nebyl tak dramatický jako v průmyslu kožedělném) a ani zde nelze počítat s přílišným znovuoživením vlivem vstupu zahraničních investorů.

Do roku 2000 došlo k výraznému (přibližně třetinovému) poklesu zaměstnanosti také u odvětví „**výroba strojů a zařízení**“; podíl na celkové zaměstnanosti se tak snížil z 16 % v roce 1993 na 11 % v roce 2002.

Na stranu druhou, jiná průmyslová odvětví zaznamenala (i přes nutnou restrukturalizaci) po roce 1990, resp. 1993 nárůst zaměstnanosti (a to i v absolutních hodnotách). Česká republika totiž byla v některých oblastech atraktivní pro zahraniční investory, zejména pro svůj relativně rozvinutý průmysl a pro vysoce kvalifikovanou a poměrně levnou pracovní sílu. Svědčí o tom mimo jiné i mírný nárůst zaměstnanosti ve „**výrobě dopravních prostředků**“, přičemž se lze domnívat, že některé velké investice posledních let se ještě nepromítly do podílu zaměstnanosti v ČR.

Mírný nárůst zaměstnanosti a tím i posílení podílu na celkové zaměstnanosti ve zpracovatelském průmyslu byl zaznamenán také u „**výroba elektrických a optických přístrojů**“ a „**papírenského a polygrafického průmyslu** (vč. vydavatelských činností)“. Velkou dynamiku zaznamenal „**gumárenský a plastikařský průmysl**“, jehož podíl se na celkové zaměstnanosti ve zpracovatelském průmyslu zdvojnásobil.

Přestože celková zaměstnanost ve zpracovatelském průmyslu má již dlouhodobě klesající tendenci, srovnání s jinými státy Evropské unie naznačuje, že toto tvrzení nemusí nutně platit pro všechna dílčí odvětví průmyslové výroby. V České republice dominuje v rámci zpracovatelského průmyslu odvětví „**výroby kovů a kovodělných výrobků**“ (jehož součástí je mimo jiné i hutnictví). Zaměstnává přibližně pětinu ekonomicky aktivních v průmyslu. Dominantní je toto odvětví také v Německu, Itálii, Švédsku, Belgii a zejména Rakousku (tabulka 15).

„**Textilní a oděvní průmysl**“ se podílí na zaměstnanosti ve zpracovatelském průmyslu v ČR bezmála z 9 %. Je to sice méně než v některých jiných sledovaných zemích (jde však o jižní státy jako Řecko, Itálie a zejména Portugalsko, kde v roce 2002 tvořilo toto odvětví 27 % na celkové zaměstnanosti ve zpracovatelském průmyslu!), avšak mnohem více než v zemích s vyspělejší ekonomickou strukturou. V případě samotného textilního průmyslu lze do budoucna počítat s ukončováním, resp. snižováním výroby, u oděvního průmyslu tento vývoj již tak jednoznačný být nemusí.

Také „**průmysl skla, keramiky, porcelánu a stavebních hmot**“ vykazuje mírně nadprůměrné hodnoty oproti vyspělejším zemím EU.

Tabulka 15: Struktura zaměstnanosti v odvětvích zpracovatel. průmyslu podle OKEČ (2002, v %)

	Česká republika	Irsko ¹	Dánsko	Rakousko	Velká Británie	Belgie	Švédsko	Finsko	Francie	Německo	Itálie	Španělsko	Řecko ¹	Portugalsko
HDP na 1 obyv. v PPS (EU 25=100)*	69	133	123	122	119	118	115	113	111	108	107	98	81	74
Počet pracujících celkem (v mil.)	1,22	0,28	0,44	0,71	3,63	0,70	0,68	0,44	3,86	8,08	4,10	2,65	0,41	0,92
Průmysl potravinářský a tabákový	11,0	18,4	19,3	9,0	12,9	13,7	9,3	9,4	15,1	9,9	7,3	14,2	22,6	11,3
Textilní a oděvní průmysl	8,9	4,1	2,8	4,5	5,5	7,2	1,5	2,8	4,9	3,1	13,0	8,1	17,0	27,0
Koždělný průmysl	1,2	0,2	0,3	1,0	0,5	0,4	0,0	0,5	1,0	0,4	3,7	3,2	2,1	6,5
Dřevozpracující průmysl	4,5	2,4	2,6	3,8	2,3	3,0	4,9	6,4	2,4	2,3	2,8	3,5	3,1	6,1
Papírenský a polygrafický průmysl, vydavatelské činnosti	4,9	8,3	9,0	7,7	12,2	7,9	12,9	16,7	7,8	7,8	5,7	7,8	8,7	5,4
Koksování, rafinér. zprac. ropy, výroba jader. paliv, radioakt. prvků a sloučenin	0,6	0,1	0,2	0,5	0,7	1,0	5,8	0,7	0,6	0,3	0,8	0,5	2,0	0,2
Chemický a farmaceutický průmysl	3,8	10,3	7,8	6,1	6,4	12,5	0,0	4,4	7,1	8,1	5,2	6,4	5,3	3,1
Gumárenský a plastikařský průmysl	5,4	3,6	4,3	3,5	6,1	4,2	3,4	4,4	5,9	4,2	4,7	4,0	3,2	1,9
Průmysl skla, keramiky, porcelánu a stavebních hmot	5,8	4,4	4,2	4,3	3,6	5,1	2,7	3,7	3,7	2,8	4,8	6,9	6,0	7,9
Výroba kovů a kovodělných výrobků	18,4	9,7	11,1	22,7	12,7	15,3	16,0	12,8	14,7	15,9	16,5	14,3	11,2	8,8
Výroba strojů a zařízení	10,9	4,8	14,8	10,8	9,3	6,9	12,9	14,2	8,4	14,5	14,6	7,5	5,0	4,2
Výroba elektrických a optických přístrojů	10,6	24,9	12,1	11,3	11,7	8,5	12,6	15,4	12,2	12,8	8,7	5,8	3,1	5,4
Výroba dopravních prostředků	8,1	3,7	3,9	5,9	10,4	9,7	14,2	4,8	11,4	13,8	6,5	11,3	4,6	4,8
Zpracovatelský průmysl jinde neuvedený	5,3	5,1	7,7	9,3	5,7	4,5	3,8	3,9	4,7	4,2	5,8	6,7	6,2	7,4

¹rok 2001

*rok 2003, v tržních cenách

Ve všech třech případech se jedná o typická průmyslová odvětví, která prodělala v českých podmínkách značný rozkvět již před několika desítkami let. Přestože se u žádného uvedeného odvětví nejedná o absolutně nejvyšší podíl na zaměstnanosti mezi sledovanými státy (v případě textilního a oděvního průmyslu byla zaměstnanost vyšší v Itálii, Portugalsku či Řecku, v případě výroby kovů byla nejvyšší zaměstnanost v sousedním Rakousku a u průmyslu skla, keramiky, porcelánu a stavebních hmot byla relativní zaměstnanost zase vyšší v Řecku, Španělsku a Portugalsku), srovnání s vyspělejšími zeměmi ukazuje, že je možné do budoucna počítat spíše s poklesem zaměstnanosti v těchto odvětvích.

Podobná je situace u „**koždělného průmyslu**“. Podíl v ČR je sice nízký (1,2 %), podíl vyspělých zemí je však často třetinový i čtvrtinový (opět jen Řecko, Portugalsko a Itálie se výrazněji odlišují nejen od ostatních starých členských zemí, ale také od Česka). Relativně nepříznivě vyznívá pro ČR také zaměstnanost v „**dřevozpracujícím průmyslu**“. Vyšší podíl zaměstnaných pracovníků je zde totiž jen v „zaostalém“ Portugalsku a severském Finsku a Švédsku, ve kterých jsou lesní zásoby dřeva nesrovnatelně větší.

Tradiční odvětví českého průmyslu – „**výroba strojů a zařízení**“ – se v současné době podílí asi 11 % na zaměstnanosti ve zpracovatelském průmyslu.

Další průmyslové odvětví s dlouhou tradicí u nás – „**výroba dopravních prostředků**“ – tvoří zhruba 8 % pracovních příležitostí. Není to sice nejvyšší podíl v porovnání se starými členskými zeměmi, ale v komparaci s nově přistoupiвшими zeměmi již ano. Také v tomto odvětví lze vidět vliv zahraničních investorů, kteří se od počátku 90. let intenzivně zajímají právě o státy středoevropského prostoru jako Polsko, Maďarsko, Slovensko a zejména Česko. Relativně silné postavení strojího průmyslu u nás dokumentuje to, že Česká republika převyšuje podílem zaměstnanosti v něm také ostatní „nové“ členské země EU.

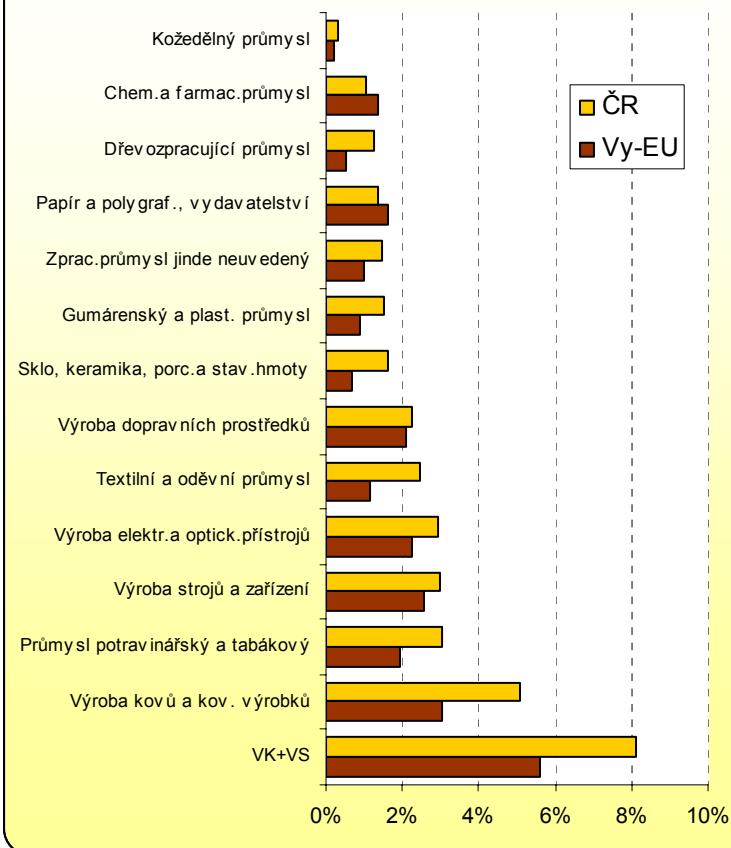
V celkovém pohledu na tabulku 15 je vhodné si pro srovnání oddělit poslední tři sloupce – země s nejnižším podílem HDP na obyvatele (Španělsko, Portugalsko a Řecko). Porovnání pak ukazuje, čím je dána **vysoká tvorba HDP v zemi**. Rozdíly jsou zřejmé – **nízká zaměstnanost** v „textilním a oděvním“, „kožedělném“ a „dřezpracujícím průmyslu“, **vysoká zaměstnanost** v „chemickém a farmaceutickém průmyslu“, „ve výrobě elektrických a optických přístrojů“, ve „výrobě dopravních prostředků“ a v „papírenském, polygrafickém průmyslu a vydavatelských činnostech“⁹ Pokud se chceme začlenit mezi prosperující země, je nutné dosáhnout vyrovnání na obdobné proporce zaměstnanosti i u nás.

Obrázek 6 názorně ukazuje přezaměstnanost v jednotlivých odvětvích průmyslu (VK+VS - součtová hodnota odvětví výroba kovů a kovodělných výrobků a výroba strojů a zařízení) v porovnání s vyspělými zeměmi EU (Vy-EU - staré země bez Španělska, Portugalska a Řecka). Na něm jsou zřejmé podíly zaměstnaných z ekonomicky aktivního obyvatelstva v jednotlivých průmyslových odvětvích u nás v porovnání s průměrem (váženým) vyspělých zemí.

Vysoký podíl zaměstnaných ve zpracovatelském průmyslu samozřejmě není jednoznačně znakem malé vyspělosti jednotlivých zemí, resp. ekonomik. Příkladem jsou sousední Německo či Rakousko, ve kterých měla průmyslová produkce vždy silné postavení. Totéž lze sice tvrdit také v případě České republiky, kdy navíc po roce 1989 bylo do některých odvětví průmyslu investováno ze strany zahraničních investorů, avšak stále lze hovořit o přezaměstnanosti v některých odvětvích, a proto celkový podíl není dobrou vizitkou pro českou ekonomiku. Do budoucna je nutné počítat s již započatými trendy – deindustrializací a s modernizací (výroby, produkce ale také odvětvové struktury ekonomiky spojené s růstem produktivity práce).

Změny, kterými prochází česká ekonomika, její struktura a struktura zaměstnanosti by se měly odrazit také v odborném vzdělávání. Strukturální změny a vývojové trendy v ekonomice by měly nacházet svůj odraz i ve vývoji struktury absolventů vstupujících na trh práce. K tomu je ovšem potřebné poskytovat dostatek informací pro profesní volbu, aby žáci a jejich rodiče mohli ve svých úvahách na předvídané trendy reagovat. Je však potěšitelné, že změny ve vzdělanostní i oborové struktuře absolventů v posledním desetiletí ukazují, že její vývoj je v podstatě v souladu s předpokládanými trendy vývoje zaměstnanosti, s trendem přibližování se situaci ve vyspělých zemích EU.

Obrázek 6: Porovnání podílů zaměstnanosti v jednotlivých odvětvích průmyslu z celkového počtu ekonomicky aktivního obyvatelstva (%)



⁹ Zde jsou poněkud neústrojně zařazeny vydavatelské činnosti, polygrafický průmysl a hlavně rozmnožování nahaných nosičů.

Tabulka 16: Struktura zaměstnanosti v odvětvích zpracovatelského průmyslu podle OKEČ (rok 2002, v %)

	Česká republika	Slovensko	Maďarsko	Slovensko	Polsko ¹	Litva	Lotyšsko
HDP na 1 obyv. v PPS (EU 25=100)*	69	77	61	52	46	46	41
Počet pracujících celkem (v mil.)	1,22	0,27	0,75	0,55	2,36	0,28	0,16
Průmysl potravinářský a tabákový	11,0	9,3	17,1	11,9	19,2	23,3	23,8
Textilní a oděvní průmysl	8,9	12,6	12,0	13,0	12,0	25,5	15,8
Kožený průmysl	1,2	3,3	3,0	4,0	1,8	1,5	0,6
Dřevozpracující průmysl	4,5	4,5	2,9	5,3	5,1	12,0	22,2
Papírenský a polygrafický průmysl, vydavatelské činnosti	4,9	5,9	5,0	4,3	5,2	5,5	5,9
Koksování, rafinér. zprac. ropy, výroba jader. paliv, radioakt. prvků a sloučenin	0,6	0,0	1,3	0,6	0,8	1,4	0,0
Chemický a farmaceutický průmysl	3,8	5,9	4,4	4,4	4,5	2,4	2,6
Gumárenský a plastikařský průmysl	5,4	4,8	4,8	3,6	4,8	2,2	0,8
Průmysl skla, keramiky, porcelánu a stavebních hmot	5,8	3,3	3,8	4,7	6,2	4,4	3,9
Výroba kovů a kovodělných výrobků	18,4	17,1	9,8	17,7	11,1	3,9	7,1
Výroba strojů a zařízení	10,9	8,6	8,1	7,4	8,6	4,2	2,9
Výroba elektrických a optických přístrojů	10,6	11,5	18,1	11,5	6,9	5,9	2,9
Výroba dopravních prostředků	8,1	4,8	6,0	7,7	7,0	2,5	3,6
Zpracovatelský průmysl jinde neuvedený	5,3	7,8	3,8	4,0	6,8	5,5	7,8

¹rok 2001

*rok 2003, v tržních cenách

Jsou to odvětví, která mají v současnosti velice významné postavení ve struktuře hospodářství i z hlediska budoucího vývoje (jsou podporována i zahraničními investicemi).

Při srovnání struktury zaměstnanosti ve zpracovatelském průmyslu ČR a ostatních nově přistoupivších států EU, platí že, situace je v každé zemi jiná. Potravinářský průmysl má nejvyšší zastoupení ve struktuře zaměstnaných v Litvě a Lotyšsku (což souvisí se silným zemědělským sektorem v těchto zemích). Česká republika se v tomto odvětví může srovnávat s podílem zaměstnaných na Slovensku a v Slovinsku. Ve výrobě kovů a kovodělných výrobků má však ČR prvenství a ve výši podílů zaměstnaných v tomto odvětví se ji přibližuje opět jenom Slovensko a Slovinsko (ostatní státy nedosahují ani poloviční úrovně podílu). Nejvyšší podíl má ČR i ve strojírenství (výroba strojů a zařízení), ve výrobě dopravních prostředků i gumárenském a plastikařském průmyslu.

7. Na závěr

Česká republika prodělává zásadní a významné změny v odvětvové i profesní struktuře zaměstnanosti. Deformovaná struktura, zděděná z předchozí doby centrálního plánování a orientace ekonomiky na socialistický blok, se postupně vlivem nových podmínek po roce 1989 měnila. V odvětvové struktuře zaměstnanosti v první polovině sledovaného období včetně roku 1990 dominoval průmysl a nedošlo k výrazným změnám v proporcích jednotlivých odvětví. Po roce 1990 počet i podíl zaměstnaných v průmyslu i zemědělství výrazně poklesl a naopak odvětví terciáru zaznamenala nárůst. **Průmysl má v českých zemích dlouhodobou tradici a i nadále si udržuje dominantní postavení v odvětvové struktuře zaměstnanosti.** Z terciárních odvětví nejvyšší nárůst zaznamenala odvětví „obchod, opravy motorových vozidel a spotřebního zboží“, „peněžnictví a pojišťovnictví“ a „pohostinství a ubytování“.

Změny v odvětvové struktuře úzce souvisí se změnami v profesní struktuře zaměstnanosti, kde se projevuje i silné zastoupení průmyslových odvětví. **Nejvýrazněji poklesl podíl zaměstnaných jako „zemědělství a lesní dělníci“, „dělníci při těžbě, v hutnictví a energetice“ a „zpracovatelské dělníci“**, což souvisí se snížením zaměstnanosti v zemědělství, těžbě a v průmyslu. Naopak zvýšil se podíl „pracovníků na úseku řízení a správy“, „pracovníků školství, kultury a zpravodajství“ a „stavebních dělníků“.

Zaměstnanost ve zpracovatelském průmyslu ovlivňovaly po roce 1990 hlavně trendy: výstavba nových kapacit zahraničních investorů a uvádění těchto kapacit do provozu, „zeštíhlování“ či rušení neprosperujících provozů a podniků, strukturální změny v průmyslu vyvolané ztrátou východních trhů a rozdílnou konkurenceschopností jednotlivých odvětví, růst produktivity práce související s nasazením nových technologií a snaha o růst produkce určené na vývoz. Do budoucna lze počítat s pokračováním v už započatých trendech – deindustrializaci a modernizaci.

Poklesla zaměstnanost ve zpracovatelském průmyslu jako celku, ale vývoj v jednotlivých odvětvích byl rozdílný. K relativně nejvyššímu poklesu zaměstnanosti došlo v „kožedělném průmyslu“ (téměř až na třetinu stavu ze začátku devadesátých let), v „textilním a oděvním průmyslu“ a ve „výrobě strojů a zařízení“, tj. v odvětvích, která měla dlouhou historii a v minulosti patřila mezi významné zaměstnavatele. Do budoucna se v těchto průmyslových odvětvích očekává další pokles. Opačný trend, tj. nárůst zaměstnanosti v posledních deseti letech zaznamenala odvětví jako „výroba dopravních prostředků“, „gumárenský a plastikářský průmysl“ a „papírenský a polygrafický průmysl“.

Věková struktura zaměstnaných je také odlišná v jednotlivých odvětvích zpracovatelského průmyslu, což do značné míry souvisí se změnami, které se odehrávají ve struktuře průmyslu. Mladou věkovou strukturu s až třetinovým podílem zaměstnaných ve věku do 29 let má odvětví „gumárenský a plastikářský průmysl“, které zaznamenalo rozvojovou dynamiku a výrazný nárůst počtu zaměstnaných od roku 2000. Mezi odvětví s nadprůměrným podílem zaměstnaných mladších 29 let patří i „výroba dopravních prostředků“, „průmysl potravinářský a tabákový“, „výroba elektrických a optických přístrojů“, ale i „kožedělný průmysl“. Poněkud nízký podíl mladších 29 let (jenom 17,5 %) a naopak vysoký podíl starších 50 let v „chemickém a farmaceutickém průmyslu“ souvisí i s profesní strukturou, protože odvětví je náročnější na vzdělání a kvalifikaci (viz níže). Závěrem možno říci, že **vyšší podíl mladých lidí je v odvětvích, která vykazují nárůst zaměstnanosti.**

Nejvyšší podíl v profesní struktuře ve všech odvětvích zpracovatelského průmyslu mají dělnické a zpracovatelské profesní třídy. Nejsilnější zastoupení těchto profesí je v odvětvích, která nejsou náročná na kvalifikaci a na dosažené vzdělání, tj. „textilní a oděvní průmysl“ a „kožedělný“ a „dřevozpracující průmysl“. Naopak nejnižší podíl těchto dělnických tříd je v „chemickém a farmaceutickém průmyslu“, kde mají silné zastoupení techničtí pracovníci a „vědecká a odborná duševní pracovníci“. Nejvyšší podíl pracovníků této třídy má odvětví „papírenský a polygrafický průmysl“. Podíl těchto pracovníků u obou odvětví je vyšší než podíl této profesní třídy ve všech odvětvích zpracovatelského průmyslu vůbec.

Ve vzdělanosti struktury pracovníků v České republice dochází k zákonitým a logickým změnám. Snižuje se počet a podíl těch, kteří dosáhnou jenom základního vzdělání, a narůstá podíl pracovníků s maturitním a vysokoškolským vzděláním. Platí to obecně, pro průmysl jako takový i pro jeho dílčí odvětví „zpracovatelský průmysl“. Ve srovnání s Evropskou unií je však i nyní co dohánět. Podíl zaměstnaných s terciárním vzděláním je v České republice až o téměř polovinu nižší. Výrazné rozdíly v zastoupení terciárního vzdělání v České republice ve srovnání s EU jsou ve zdravotnictví (19 p.b.), školství (17 p.b.), ale i v odvětví „dobývání nerostných surovin“ (15 p.b.). Z celkového počtu zaměstnaných u nás nejvíce pracujících s terciárním vzděláním pracuje v odvětvích: „školství“, „zpracovatelský průmysl“ a „nemovitosti, služby pro podniky, výzkum a vývoj“. **Odvětví zpracovatelského průmyslu od počátku 90. let prošlo zásadními proměnami, ale i v současné době z hlediska podílu pracovníků s terciárním vzděláním značně zaostává za vyspělým světem.**

V porovnání struktury zaměstnaných u nás se situací u členů Evropské unie spatřujeme rozdíly vyplývající z historie, polohy i z ekonomické vyspělosti státu. Specifikem české ekonomické struktury je dominantní postavení průmyslové výroby, přestože během posledních 15 let došlo k výraznému snížení jejího podílu na celkové zaměstnanosti. Dominantním odvětvím průmyslu je i nadále zpracovatelský průmysl, který má nadprůměrný podíl pracujících ve srovnání s ostatními státy EU. Jinak řečeno, **existuje vysoká disproporce zaměstnanosti ve zpracovatelském průmyslu ve srovnání ČR s úrovní v EU.** I když v mnoha vyspělých státech EU patří toto odvětví k nejvíce zastoupeným, v žádném z nich není tak dominantní jako v ČR. Důvodem pomalejšího snižování zaměstnanosti v těchto oborech jsou i zahraniční investice, které proudí do některých odvětví zpracovatelského průmyslu (např. investice do automobilového průmyslu). Rozvoj terciáru jako „zaměstnavatele“ v posledních 15 letech byl výrazný, i tak ještě zaostáváme v podílu zaměstnaných, zejména v odvětvích „peněžnictví a pojišťovnictví“ a v „činnostech v oblasti nemovitostí, pronájmu movitých věcí, služeb pro podniky a vědě a výzkumu“.

Do budoucna je možno očekávat pokračování nastolených trendů postupného snižování podílu sekundárního i primárního sektoru a naopak růst podílu zaměstnaných v sektorech terciárním a kvartárním a přibližování se odvětvové struktury vyspělejších zemí. Předpokládáme, že budou pokračovat započaté trendy v ekonomice – „**deindustrializace**“ a „**modernizace**“ samotné výroby, produkce i odvětvové struktury ekonomiky spojená s růstem produktivity práce. Vzdělávací struktura se jenom postupně přizpůsobuje změnám a potřebám na trhu práce. Je potřebné, aby byla zajištěna vysoká vzdělanostní úroveň nové generace, která by napomohla k zařazení České republiky k hospodářsky nejvyspělejším částem světa.

8. Přílohy

**P 1: Struktura zaměstnaných ve zpracovatelském průmyslu v krajích ČR
podle OKEČ (2004, v %)***

Odvětvová činnost	kraj														ČR
	Praha	Středočeský	Jihočeský	Plzeňský	Karlovarský	Ústecký	Liberecký	Královéhradecký	Pardubický	Vysočina	Jihomoravský	Olomoucký	Zlínský	Moravskoslez.	
15 Výroba potravinářských a tabák. výrobků	19,8	9,6	15,1	10,2	8,0	10,9	5,4	9,7	9,3	12,3	13,8	11,7	9,0	8,0	11,2
17 Výroba textilií, tex. a oděvních výrobků	2,0	0,6	4,9	0,6	9,5	7,8	7,3	15,5	8,7	2,9	5,1	1,6	1,5	4,1	4,6
18 Výroba oděvů, zpracov. a barvení kožešin	1,6	0,8	3,3	1,8	2,6	1,0	-	2,9	1,7	5,7	2,9	11,0	1,1	2,7	2,7
19 Činění a úprava usní, výroba braš. výr., obuvi	0,6	0,2	-	0,2	0,7	0,5	-	0,6	1,1	2,4	1,4	0,9	4,8	0,2	0,9
20 Zprac. dřeva, výroba dřev. výr. kromě nábytku	2,4	1,2	5,2	4,0	2,5	0,8	1,3	1,5	2,6	5,1	3,4	3,3	2,6	1,1	2,5
21 Výroba vlákniny, papíru a výrobků z papíru	1,7	1,6	3,0	0,7	0,9	4,1	1,1	1,9	1,4	1,0	0,9	3,6	0,7	1,5	1,7
22 Vydavatelství, tisk a rozmn. nahran. nosičů	10,9	2,3	2,8	1,2	1,6	1,1	0,3	1,4	0,7	1,0	1,4	1,2	1,1	1,4	2,2
24 Výroba chem. látek, léčiv a chem. vláken	5,7	4,5	1,7	0,4	2,2	10,8	0,9	1,4	9,1	0,4	3,6	1,7	4,2	2,7	3,6
25 Výroba pryžových a plastových výrobků	4,5	5,9	5,0	10,9	3,7	2,6	7,5	8,8	3,5	3,7	6,9	2,5	14,9	5,0	6,2
26 Výroba ostat. nekovov. minerál. výrobků	6,0	6,4	3,5	8,0	20,7	9,8	22,0	3,7	3,3	4,0	4,8	5,2	3,4	1,7	6,3
27 Výroba zákl. kovů a hutních výrobků	0,9	3,8	1,1	2,2	-	3,0	1,7	5,1	1,3	5,2	5,0	5,1	2,4	26,9	5,7
28 Výroba kov. konstr. a kovod. výrobků	6,0	6,9	9,4	12,0	16,0	13,5	6,1	8,6	7,4	11,1	10,7	9,4	12,5	12,3	9,8
29 Výroba a opravy strojů a zařízení j. n.	8,2	10,8	13,3	9,8	7,9	10,4	9,0	11,2	14,7	12,6	17,9	16,8	11,9	13,4	12,3
30 Výr. kanc. str. a počítačů	0,4	0,6	-	-	-	0,6	-	-	4,3	11,2	2,2	-	0,2	-	1,3
31 Výroba el. strojů a zařízení j. n.	9,3	7,8	7,2	17,2	9,8	7,1	7,1	7,5	7,4	1,2	7,9	9,8	10,4	2,6	7,8
32 Výr. radiových, televiz. a spoj. zař. a přístrojů	3,9	1,5	1,6	6,8	1,4	0,2	0,9	3,0	10,5	-	0,5	2,3	5,2	0,3	2,6
33 Výr. zdravot., přesných, optic. a časom. přístř.	2,2	4,0	1,6	1,5	-	1,5	1,2	3,3	1,1	0,9	2,5	5,0	1,0	0,6	2,0
34 Výr. motor. vozidel (kromě motocyklů)	4,1	26,7	11,8	7,6	3,3	8,1	13,1	4,1	6,1	12,3	1,9	3,1	3,9	8,9	9,0
35 Výroba ostat. doprav. prostředků a zařízení	4,7	2,4	0,9	1,9	-	1,4	-	0,2	1,6	0,7	0,5	3,7	1,9	2,7	1,8
36 Výroba nábytku; zprac. průmysl j. n.	4,0	2,2	8,4	2,7	5,7	3,9	14,2	7,8	2,8	6,3	6,2	1,7	6,5	2,1	4,9
37 Recyklace druhotných surovin	1,0	0,3	-	0,2	-	0,7	-	-	-	-	0,5	0,2	0,7	-	0,3
celkem	100,0	100,0	99,9	100,0	96,7	100,0	99,0	98,4	98,5	99,9	100,0	99,9	100,0	98,2	99,4

*započítány pouze podniky s 20 a více pracovníky

Pozn. - výrazně označeny jsou podíly vyšší než 10 %

P 2: Index změn v počtu zaměstnaných ve zpracovatelském průmyslu v krajích ČR podle OKEČ (2004/2003, r. 2003 = 100 %)*

Odvětvová činnost	kraj														ČR
	Praha	Středočeský	Jihočeský	Plzeňský	Karlovarský	Ústecký	Liberecký	Královéhradecký	Pardubický	Vysočina	Jihomoravský	Olomoucký	Zlínský	Moravskoslez.	
15 Výroba potravinářských a tabák. výrobků	91,0	86,8	95,7	95,7	106,4	99,6	144,2	101,5	95,7	97,5	97,1	110,3	98,9	87,5	100,6
17 Výroba textilií, tex. a oděvních výrobků	71,8	62,6	78,4	147,8	102,9	96,8	98,9	95,0	87,0	80,8	96,2	64,1	101,2	87,5	90,8
18 Výroba oděvů, zpracov. a barvení kožešin	66,3	71,8	82,1	76,4	84,0	117,8	-	83,4	94,7	95,0	120,1	93,6	58,8	104,3	88,3
19 Činění a úprava usní, výroba braš. výr., obuvi	99,1	70,7	-	134,1	177,3	57,5	-	63,8	124,9	75,9	85,0	113,9	90,3	176,2	105,7
20 Zprac. dřeva, výroba dřev. výr. kromě nábytku	116,3	96,5	114,1	108,8	88,9	109,7	79,0	77,8	90,2	100,3	76,4	118,5	97,6	66,4	95,8
21 Výroba vlákniny, papíru a výrobků z papíru	97,9	108,9	94,9	97,2	96,5	96,0	112,4	95,0	92,2	86,1	96,2	105,0	88,7	86,2	96,7
22 Vydavatelství, tisk a rozmn. nahran. nosičů	94,6	108,9	99,2	115,0	119,1	116,9	52,9	95,2	110,0	124,4	106,4	144,7	93,4	92,0	105,2
24 Výroba chem. látek, léčiv a chem. vláken	99,8	108,0	89,9	108,2	86,4	96,5	89,3	101,7	95,4	99,5	97,1	92,6	71,5	93,5	95,0
25 Výroba pryžových a plastových výrobků	100,1	108,0	83,5	107,5	94,3	95,7	127,6	107,5	89,6	155,2	134,9	125,6	101,9	96,7	109,2
26 Výroba ostat. nekovov. minerál. výrobků	91,8	87,7	81,8	116,5	110,1	93,4	93,6	83,3	81,6	92,5	95,9	111,7	91,2	118,1	96,4
27 Výroba zákl. kovů a hutních výrobků	45,3	102,7	98,6	80,1	-	91,2	93,7	96,0	114,6	98,9	149,0	106,0	105,2	97,5	98,4
28 Výroba kov. konstr. a kovod. výrobků	101,8	95,7	96,0	98,0	120,1	110,1	102,7	105,1	113,7	116,3	88,9	105,8	103,5	112,0	105,0
29 Výroba a opravy strojů a zařízení j. n.	81,4	98,9	98,2	102,3	97,7	99,7	144,7	102,9	104,5	94,6	101,0	97,2	93,1	90,3	100,5
30 Výr. kanc. str. a počítačů	381,2	119,0	-	-	-	102,9	-	-	101,8	103,5	107,8	-	110,5	-	146,7
31 Výroba el. strojů a zařízení j. n.	83,1	113,3	108,6	126,4	95,7	111,7	89,9	101,7	83,2	118,3	108,3	102,5	106,2	171,5	108,6
32 Výr. radiových, televiz. a spoj. zař. a přístrojů	106,8	120,5	102,2	110,7	96,7	122,0	95,5	104,8	111,0	-	100,5	100,2	117,8	135,1	109,5
33 Výr. zdravot., přesných, optic. a časom. přistr.	102,8	111,7	95,3	84,4	-	105,9	93,1	100,0	104,2	92,0	86,5	109,1	97,0	72,8	96,5
34 Výr. motor. vozidel (kromě motocyklů)	102,9	104,1	102,1	115,1	87,8	152,7	99,9	108,1	94,8	103,4	87,9	125,0	113,1	100,4	107,0
35 Výroba ostat. doprav. prostředků a zařízení	97,2	84,1	100,3	99,9	-	99,0	-	91,7	105,0	81,8	67,4	104,6	75,8	93,0	91,7
36 Výroba nábytku; zprac. průmysl j. n.	114,7	117,6	109,7	62,4	99,2	88,5	101,1	104,1	86,6	83,0	102,6	116,2	98,0	77,3	97,2
37 Recyklace druhotných surovin	138,3	98,3	-	105,7	-	100,4	-	-	-	-	99,7	104,2	104,8	-	107,4
celkem	100,0	100,0	99,9	100,0	96,7	100,0	99,0	98,4	98,5	99,9	100,0	99,9	100,0	98,2	99,4

*započítány pouze podniky s 20 a více pracovníky

Pozn. - výrazně označeny jsou indexy vyšší než 110 (u průměru ČR všechny nad 100)

**P 3: Počet zaměstnaných ve zpracovatelském průmyslu v krajích ČR
podle OKEČ (2004, v tis.)***

Odvětvová činnost	kraj														ČR
	Praha	Středočeský	Jihočeský	Plzeňský	Karlovarský	Ústecký	Liberecký	Královéhradecký	Pardubický	Vysočina	Jihomoravský	Olomoucký	Zlínský	Moravskoslez.	
Zaměstnanci celkem	909,4	270,0	159,4	154,8	72,7	185,5	109,3	143,6	133,8	134,8	311,1	149,5	150,7	314,5	3 199,0
z toho ve zprac. průmyslu	88,0	118,8	65,0	69,1	29,0	65,3	57,8	63,9	63,6	63,3	101,9	66,6	68,3	112,9	1 033,4
15 Výroba potravinářských a tabák. výrobků	17,4	11,4	9,8	7,0	2,3	7,1	3,1	6,2	5,9	7,8	14,1	7,8	6,2	9,0	115,3
17 Výroba textilií, tex. a oděvních výrobků	1,8	0,7	3,2	0,4	2,7	5,1	4,2	9,9	5,5	1,8	5,2	1,1	1,0	4,7	47,3
18 Výroba oděvů, zpracov. a barvení kožesín	1,4	1,0	2,2	1,2	0,8	0,7	-	1,8	1,1	3,6	2,9	7,4	0,7	3,0	27,7
19 Činění a úprava usní, výroba braš. výr., obuvi	0,6	0,2	-	0,1	0,2	0,3	-	0,4	0,7	1,5	1,5	0,6	3,3	0,3	9,7
20 Zprac. dřeva, výroba dřev. výr. kromě nábytku	2,1	1,4	3,4	2,8	0,7	0,5	0,8	1,0	1,6	3,3	3,4	2,2	1,8	1,2	26,3
21 Výroba vlákniny, papíru a výrobků z papíru	1,5	1,9	2,0	0,5	0,3	2,7	0,6	1,2	0,9	0,6	0,9	2,4	0,5	1,6	17,7
22 Vydavatelství, tisk a rozmn. nahran. nosičů	9,6	2,7	1,8	0,8	0,5	0,7	0,2	0,9	0,5	0,6	1,5	0,8	0,8	1,6	22,9
24 Výroba chem. látek, léčiv a chem. vláken	5,0	5,4	1,1	0,3	0,6	7,1	0,5	0,9	5,8	0,3	3,6	1,2	2,9	3,0	37,6
25 Výroba pryžových a plastových výrobků	3,9	7,0	3,3	7,5	1,1	1,7	4,3	5,6	2,2	2,3	7,1	1,7	10,2	5,6	63,6
26 Výroba ostat. nekovov. minerál. výrobků	5,3	7,6	2,3	5,5	6,0	6,4	12,7	2,3	2,1	2,5	4,8	3,5	2,3	1,9	65,2
27 Výroba zákl. kovů a hutních výrobků	0,8	4,5	0,7	1,5	-	2,0	1,0	3,2	0,8	3,3	5,1	3,4	1,6	30,3	58,4
28 Výroba kov. konstr. a kovod. výrobků	5,3	8,2	6,1	8,3	4,6	8,8	3,5	5,5	4,7	7,0	10,9	6,3	8,5	13,9	101,6
29 Výroba a opravy strojů a zařízení j. n.	7,2	12,8	8,6	6,8	2,3	6,8	5,2	7,2	9,4	8,0	18,2	11,2	8,1	15,2	127,1
30 Výr. kanc. str. a počítačů	0,3	0,7	-	-	-	0,4	-	-	2,7	7,1	2,3	-	0,1	-	13,6
31 Výroba el. strojů a zařízení j. n.	8,2	9,3	4,7	11,9	2,8	4,7	4,1	4,8	4,7	0,7	8,0	6,5	7,1	3,0	80,4
32 Výr. radiových, televiz. a spoj. zař. a přístrojů	3,4	1,8	1,1	4,7	0,4	0,1	0,5	1,9	6,6	-	0,5	1,5	3,5	0,3	26,5
33 Výr. zdravot., přesných, optic. a časom. přístř.	1,9	4,7	1,1	1,1	-	1,0	0,7	2,1	0,7	0,5	2,5	3,3	0,7	0,7	21,0
34 Výr. motor. vozidel (kromě motocyklů)	3,6	31,7	7,7	5,2	1,0	5,3	7,6	2,6	3,9	7,8	2,0	2,0	2,6	10,1	93,1
35 Výroba ostat. doprav. prostředků a zařízení	4,2	2,8	0,6	1,3	-	0,9	-	0,1	1,0	0,5	0,5	2,5	1,3	3,0	18,8
36 Výroba nábytku; zprac. průmysl j. n.	3,5	2,7	5,5	1,9	1,6	2,5	8,2	5,0	1,8	4,0	6,4	1,1	4,4	2,3	50,9
37 Recyklace druhotných surovin	0,9	0,4	-	0,1	-	0,5	-	-	-	-	0,5	0,2	0,5	-	3,0

*započítány pouze podniky s 20 a více pracovníky

Pozn. - výrazně označeny jsou 2 odvětví s nejvyšším počtem zaměstnaných v každém kraji (u ČR odvětví s počtem pracovníků nad 100 tis.)