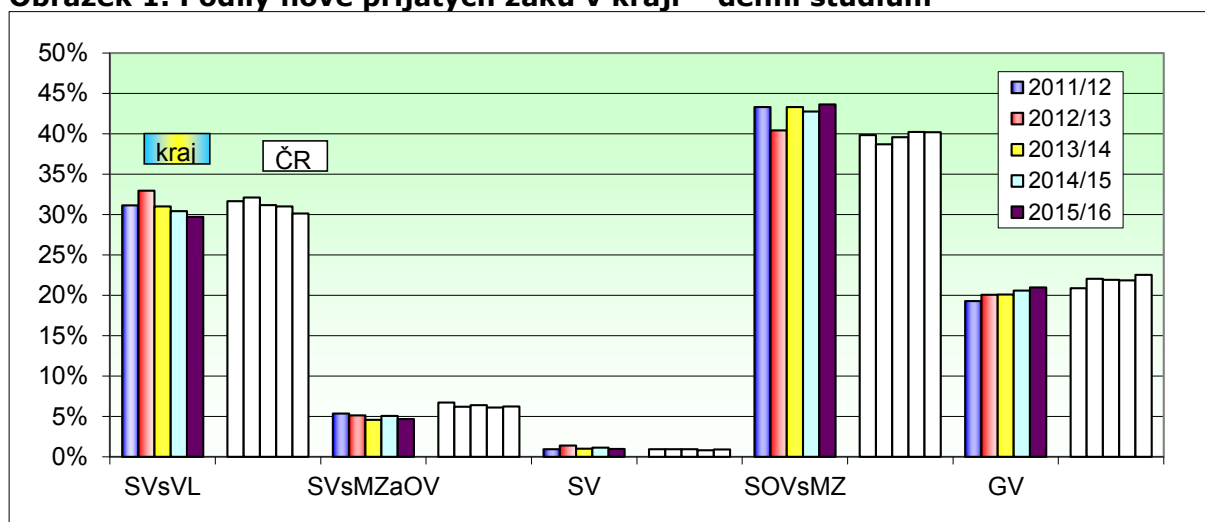


Královéhradecký kraj

Přehled o nově přijímaných žácích

Obrázek 1. Podíly nově přijatých žáků v kraji – denní studium



Podíly nově přijatých žáků v kraji - denní studium

KHK	SVsVL		SVsMZaOV		SV		SOVsMZ		GV		Celkem
	kraj	ČR	kraj	ČR	kraj	ČR	kraj	ČR	kraj	ČR	
2011/12	31,1%	31,6%	5,4%	6,7%	1,0%	0,9%	43,3%	39,8%	19,3%	20,9%	100%
2012/13	32,9%	32,1%	5,1%	6,2%	1,4%	0,9%	40,4%	38,7%	20,1%	22,1%	100%
2013/14	31,0%	31,2%	4,6%	6,4%	1,0%	1,0%	43,3%	39,6%	20,1%	21,9%	100%
2014/15	30,4%	31,0%	5,1%	6,1%	1,2%	0,8%	42,7%	40,2%	20,6%	21,9%	100%
2015/16	29,7%	30,1%	4,7%	6,2%	1,0%	0,9%	43,6%	40,2%	21,0%	22,5%	100%

Počty nově přijatých žáků v kraji - denní studium

KHK	SVsVL	SVsMZaOV	SV	SOVsMZ	GV	Celkem
2011/12	1959	337	60	2726	1214	6296
2012/13	1975	308	85	2423	1203	5994
2013/14	1811	268	59	2531	1175	5844
2014/15	1798	300	68	2526	1217	5909
2015/16	1689	266	56	2480	1193	5684

Počty nově přijatých žáků v kraji

KHK	NV - DS	NV - JFS	VOV - DS	VOV - JFS
2011/12	514	308	391	28
2012/13	289	295	353	33
2013/14	373	289	363	63
2014/15	278	235	319	71
2015/16	294	174	267	20

Kategorie vzdělání

SVsVL	Střední vzdělání s výučním listem - H, E
SVsMZaOV	Střední odborné vzdělání s MZ a odborným výcvikem - L/O
SV	Střední vzdělání (bez maturity a výučního listu) - J, C, D
SOVsMZ	Střední odborné vzdělání s maturitní zkouškou - M
GV	Gymnaziální vzdělání - K

Kategorie vzdělání

NV	Nástavbové vzdělání - L/5
VOV	Vyšší odborné vzdělání - N
DS	Denní studium
JFS	Jiné formy studia (např. dálkové)

Připravená soustava grafu a tabulek poskytuje orientaci ve vývoji počtu nově přijímaných žáků do středního a vyššího odborného vzdělávání v kraji.

Pozornost je primárně zaměřena na vývoj počtu žáků vstupujících do středního vzdělávání ve věkové hladině kolem 15 let. V údajích jsou tedy zahrnuti nově přijímaní do 1. ročníků středních škol a věkově odpovídajících tříd víceletých gymnázií; pro úplnost jsou dále uvedeny i počty nově přijímaných do nástavbového vzdělávání a vyššího odborného vzdělávání.

Graf (Obr. 1) umožňuje názorné srovnání vývoje podílů žáků nově přijímaných do jednotlivých kategorií vzdělání navazujících na základní vzdělání. Barevné sloupce umožňují sledovat vývoj těchto podílů v jednotlivých letech v kraji. Uvedené bílé sloupce znázorňují příslušné podíly v celku ČR, což umožňuje sledovat nejen vývoj v kraji, ale i porovnávat s vývojem v celé republice.

Konkrétní **hodnoty podílů** uvádí tabulka „Podíly nově přijatých žáků v kraji – denní studium“ umístěná bezprostředně pod grafem, i zde jsou uvedeny hodnoty v průběhu posledních pěti let. Také zde jsou uvedeny pro srovnání hodnoty podílů v celé České republice.

Skutečné **počty žáků** uvádí následující tabulka „Počty nově přijatých žáků v kraji – denní studium“. Počty žáků nejsou pro sledování vývoje příliš vhodné, protože jsou ovlivněny populačními změnami.

V údajích týkajících se středního vzdělávání navazující na základní vzdělávání nejsou zahrnuti žáci vstupující do jiných forem studia (večerní, dálkové, distanční a kombinované), protože jejich podíl a tedy i počet je malý. Z téhož důvodu nejsou uváděni žáci vstupující do zkráceného studia pro získání výučního listu či do studia umožňujícího složení druhé maturity.

Poslední tabulka pod grafem „Počty nově přijatých žáků v kraji“ uvádí **počty žáků přijatých do nástavbového a vyššího odborného vzdělávání**. Zde jsou uváděny počty přijatých jak do denní formy, tak i do jiných forem, protože zde je počet přijatých žáků a studentů do jiných forem studia srovnatelný s přijatými do denní formy.

Podrobný přehled o vývoji vzdělanostní struktury žáků ve středním a vyšším vzdělávání v celé České republice v jednotlivých kategoriích vzdělání a dále porovnání podílů nově přijatých žáků ve všech krajích můžete nalézt v části:

Souhrn informací o všech krajích - struktura zaměstnanosti, nově přijatí žáci a absolventi, nezaměstnanost absolventů

Tabulka na následující stránce zachycuje **počty a podíly nově přijatých žáků** v kraji v uvedeném školním roce, rozčleněné podle jednotlivých vzdělanostních kategorií a **podle skupin oborů vzdělání**. Pro srovnání jsou rovněž uvedeny relativní hodnoty vztahující se k celé České republice.

Barevně jsou pak vyznačeny **nejvýraznější rozdíly mezi podíly nově přijatých žáků v kraji a průměrnými podíly za celou ČR**. Červeně jsou označeny případy, kdy je v kraji přijímán výrazně větší podíl žáků než v České republice, modře případy, kdy je podíl v kraji výrazně menší – vždy v dané kategorii vzdělání.

Počty a podíly nově přijatých žáků ve šk.r. 2015/16 v kraji - denní studium

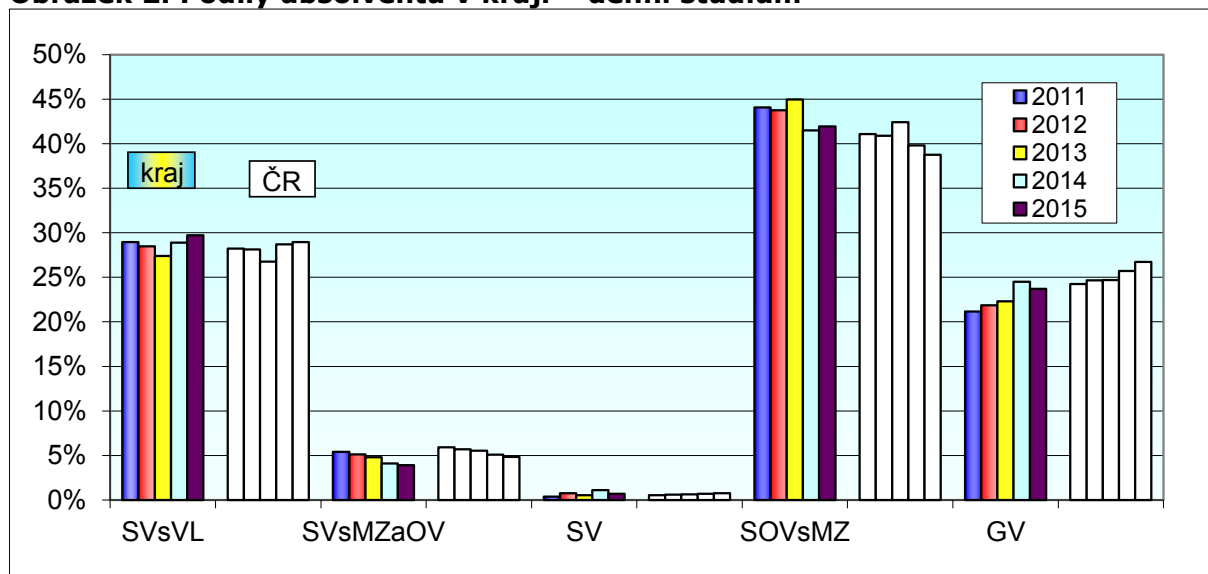
(Červená značí ty případy, kdy je podíl nově přijatých žáků v kraji ve srovnání s ČR výrazně větší; modrá značí ty případy, kdy je podíl nově přijatých žáků v kraji výrazně menší.)

Královéhradecký kraj skupina oborů	SVsVL			SVsMZAoV			SV			SOVsMZ			Celkem - po ZŠ			NV			VOV (vč. konzerv.)		
	počet	podíl	ČR	počet	podíl	ČR	počet	podíl	ČR	počet	podíl	ČR	počet	podíl	ČR	počet	podíl	ČR	počet	podíl	ČR
16 Ekologie a ochr. ŽP	0	0,0%	0,0%	0	0,0%	0,0%	0	0,0%	0,0%	35	1,4%	0,9%	35	0,8%	0,5%	0	0,0%	0,0%	0	0,0%	0,2%
18 Informatické obory	0	0,0%	0,0%	0	0,0%	0,0%	0	0,0%	0,0%	319	12,9%	9,2%	319	7,1%	4,8%	0	0,0%	0,0%	0	0,0%	0,0%
21 Hornictví, hutn.a slév.	0	0,0%	0,0%	0	0,0%	0,4%	0	0,0%	0,0%	0	0,0%	0,0%	0	0,0%	0,1%	0	0,0%	0,0%	0	0,0%	0,0%
23 Strojírenství a str.výr.	351	20,8%	22,1%	51	19,2%	28,1%	0	0,0%	0,0%	182	7,3%	6,9%	584	13,0%	14,4%	20	6,8%	9,1%	28	10,5%	1,6%
26 Elektr.,telekom.a VT	173	10,2%	7,2%	54	20,3%	17,6%	0	0,0%	0,0%	109	4,4%	5,8%	336	7,5%	7,2%	16	5,4%	5,5%	0	0,0%	4,3%
28 Tech.chemie a ch.sil.	0	0,0%	0,5%	0	0,0%	0,9%	0	0,0%	0,0%	13	0,5%	1,4%	13	0,3%	1,0%	0	0,0%	0,2%	0	0,0%	0,2%
29 Potravinářství a p.ch.	155	9,2%	8,2%	0	0,0%	0,0%	0	0,0%	0,0%	0	0,0%	0,5%	155	3,5%	3,4%	0	0,0%	0,9%	0	0,0%	0,4%
31 Text.výr.a oděvnictví	17	1,0%	0,5%	0	0,0%	0,0%	0	0,0%	0,0%	0	0,0%	0,2%	17	0,4%	0,3%	0	0,0%	0,0%	0	0,0%	0,0%
32 Kožed.a obuv.-plast	2	0,1%	0,1%	0	0,0%	0,0%	0	0,0%	0,0%	0	0,0%	0,1%	2	0,0%	0,1%	0	0,0%	0,0%	0	0,0%	0,0%
33 Zprac.dřeva a hud.n.	57	3,4%	4,4%	0	0,0%	0,6%	0	0,0%	0,0%	3	0,1%	0,3%	60	1,3%	1,9%	14	4,8%	2,2%	0	0,0%	0,3%
34 Polygrafie a další	12	0,7%	0,6%	42	15,8%	7,0%	0	0,0%	0,0%	0	0,0%	0,4%	54	1,2%	1,0%	0	0,0%	0,0%	0	0,0%	0,0%
36 Stavebnictví, g.a k.	115	6,8%	8,1%	0	0,0%	0,0%	0	0,0%	0,0%	93	3,8%	4,6%	208	4,6%	5,6%	0	0,0%	4,0%	0	0,0%	1,4%
37 Doprava a spoje	0	0,0%	0,3%	0	0,0%	0,0%	0	0,0%	0,0%	23	0,9%	2,1%	23	0,5%	1,2%	0	0,0%	0,2%	0	0,0%	1,4%
39 Spec.a interd.ob.	0	0,0%	0,3%	33	12,4%	12,7%	0	0,0%	0,0%	0	0,0%	0,7%	33	0,7%	1,5%	0	0,0%	1,2%	0	0,0%	1,2%
41 Zemědělství a lesn.	207	12,3%	10,6%	0	0,0%	1,0%	0	0,0%	0,0%	122	4,9%	3,9%	329	7,3%	6,2%	4	1,4%	1,3%	0	0,0%	1,7%
43 Veterinářství a v.p.	0	0,0%	0,0%	0	0,0%	0,0%	0	0,0%	0,0%	118	4,8%	1,5%	118	2,6%	0,8%	0	0,0%	0,0%	0	0,0%	0,0%
53 Zdravotnictví	9	0,5%	1,2%	0	0,0%	0,0%	0	0,0%	3,5%	120	4,8%	7,0%	129	2,9%	4,1%	0	0,0%	0,7%	136	50,9%	24,9%
61 Filozofie, teologie	0	0,0%	0,0%	0	0,0%	0,0%	0	0,0%	0,0%	0	0,0%	0,0%	0	0,0%	0,0%	0	0,0%	0,0%	0	0,0%	0,3%
63 Ekonomika a adm.	0	0,0%	0,0%	0	0,0%	0,0%	9	16,1%	4,1%	344	13,9%	16,1%	353	7,9%	8,4%	0	0,0%	0,0%	52	19,5%	10,9%
64 Podnikání v ob.	0	0,0%	0,0%	0	0,0%	0,0%	0	0,0%	0,0%	0	0,0%	0,0%	0	0,0%	0,0%	208	70,7%	63,4%	0	0,0%	3,5%
65 Gastron.,hotel.a tur.	318	18,8%	19,9%	16	6,0%	8,1%	0	0,0%	0,0%	166	6,7%	8,2%	500	11,1%	12,6%	32	10,9%	6,9%	13	4,9%	7,3%
66 Obchod	77	4,6%	6,1%	6	2,3%	4,3%	0	0,0%	0,0%	0	0,0%	0,2%	83	1,8%	2,8%	0	0,0%	1,2%	0	0,0%	0,7%
68 Právní a veřejn.činn.	0	0,0%	0,0%	0	0,0%	0,0%	0	0,0%	0,0%	212	8,5%	7,2%	212	4,7%	3,7%	0	0,0%	0,8%	30	11,2%	7,4%
69 Osobní a prov.sl.	139	8,2%	8,1%	35	13,2%	15,6%	0	0,0%	0,0%	0	0,0%	0,1%	174	3,9%	4,4%	0	0,0%	1,7%	0	0,0%	0,0%
72 Public.,knihov.a inf.	0	0,0%	0,0%	0	0,0%	0,0%	0	0,0%	0,0%	12	0,5%	0,4%	12	0,3%	0,2%	0	0,0%	0,0%	0	0,0%	3,0%
74 Těles.kult.,tělov.,sport	0	0,0%	0,0%	0	0,0%	0,0%	0	0,0%	0,0%	0	0,0%	0,0%	0	0,0%	0,0%	0	0,0%	0,0%	0	0,0%	0,1%
75 Pedagog.,učitel.a soc.p.	19	1,1%	1,0%	0	0,0%	0,0%	0	0,0%	4,7%	206	8,3%	6,4%	225	5,0%	3,7%	0	0,0%	0,0%	0	0,0%	16,3%
78 Obecně odborná př.	0	0,0%	0,0%	0	0,0%	0,0%	47	83,9%	87,2%	238	9,6%	9,6%	285	6,3%	6,0%	0	0,0%	0,0%	0	0,0%	0,0%
82 Umění a užité umění	38	2,2%	0,8%	29	10,9%	3,7%	0	0,0%	0,5%	165	6,7%	6,3%	232	5,2%	3,9%	0	0,0%	0,6%	8	3,0%	13,0%
Celkem	1689	100%	100%	266	100%	100%	56	100%	100%	2480	100%	100%	4491	100%	100%	294	100%	100%	267	100%	100%

Pozn. Jednotlivé rozdíly mezi krajskými podíly a podíly za ČR jsou počítány jako poměrový ukazatel na základě výpočtu: podíl nově přijatých žáků v kraji/podíl nově přijatých žáků v ČR.

Přehled o absolventech

Obrázek 2. Podíly absolventů v kraji – denní studium



Podíly absolventů v kraji - denní studium

KHK	SVsVL		SVsMZaOV		SV		SOVsMZ		GV		Celkem
	kraj	ČR	kraj	ČR	kraj	ČR	kraj	ČR	kraj	ČR	
2011	29,0%	28,2%	5,4%	5,9%	0,4%	0,5%	44,1%	41,1%	21,2%	24,2%	100%
2012	28,5%	28,1%	5,1%	5,7%	0,8%	0,6%	43,8%	40,9%	21,9%	24,7%	100%
2013	27,4%	26,8%	4,8%	5,5%	0,5%	0,6%	45,0%	42,4%	22,3%	24,7%	100%
2014	28,9%	28,7%	4,1%	5,1%	1,1%	0,7%	41,5%	39,8%	24,5%	25,7%	100%
2015	29,7%	29,0%	3,9%	4,8%	0,7%	0,7%	41,9%	38,8%	23,7%	26,7%	100%

Počty absolventů v kraji - denní studium

KHK	SVsVL	SVsMZaOV	SV	SOVsMZ	GV	Celkem
2011	1732	323	23	2635	1266	5979
2012	1654	297	44	2542	1270	5807
2013	1532	269	29	2514	1246	5590
2014	1385	196	52	1991	1176	4800
2015	1436	189	34	2026	1145	4830

Počty absolventů v kraji

KHK	NV - DS	NV - JFS	VOV - DS	VOV - JFS
2011	315	226	281	33
2012	224	214	231	0
2013	229	149	239	10
2014	117	100	255	14
2015	110	91	211	12

Kategorie vzdělání

SVsVL	Střední vzdělání s výučním listem - H, E
SVsMZaOV	Střední odborné vzdělání s MZ a odborným výcvikem - L/0
SV	Střední vzdělání (bez maturity a výučního listu) - J, C, D
SOVsMZ	Střední odborné vzdělání s maturitní zkouškou - M
GV	Gymnaziální vzdělání - K

Kategorie vzdělání

NV	Nástavbové vzdělání - L/5
VOV	Vyšší odborné vzdělání - N
DS	Denní studium
JFS	Jiné formy studia (např. dálkové)

Připravená soustava grafu a tabulek poskytuje orientaci ve vývoji počtu absolventů středního a vyššího odborného vzdělávání v kraji.

Graf (Obr. 2) umožňuje názorné srovnání vývoje podílů absolventů v jednotlivých kategoriích vzdělání navazujících na základní vzdělání. Barevné sloupce umožňují sledovat vývoj těchto podílů v jednotlivých letech v kraji. Uvedené bílé sloupce znázorňují příslušné podíly v celku ČR, což umožňuje sledovat nejen vývoj v kraji, ale i porovnávat s vývojem v celé republice.

Konkrétní **hodnoty podílů** uvádí tabulka „Podíly absolventů v kraji – denní studium“ umístěná bezprostředně pod grafem, i zde jsou uvedeny hodnoty v průběhu posledních pěti let. Také jsou zde uvedeny pro srovnání hodnoty podílů v celé České republice.

Skutečné **počty absolventů** uvádí následující tabulka „Počty absolventů v kraji – denní studium“. Počty absolventů nejsou pro sledování vývoje příliš vhodné, protože jsou ovlivněny populačními změnami.

V údajích týkajících se středního vzdělávání navazující na základní vzdělávání nejsou zahrnuti absolventi vstupující do jiných forem studia (večerní, dálkové, distanční a kombinované), protože jejich podíl a tedy i počet je malý. Z téhož důvodu nejsou uváděni absolventi zkráceného studia pro získání výučního listu či studia umožňujícího složení druhé maturity.

Poslední tabulka pod grafem „Počty absolventů v kraji“ uvádí **počty absolventů nástavbového a vyššího odborného vzdělávání**. Zde jsou uváděny počty absolventů jak denní formy, tak i jiných forem, protože zde je počet absolventů jiných forem studia srovnatelný s počty absolventů denní formy.

Podrobný přehled o vývoji vzdělanostní struktury absolventů ve středním a vyšším vzdělávání v krajích ČR v jednotlivých kategoriích vzdělání a dále porovnání podílů absolventů ve všech krajích můžete nalézt v části:

Souhrn informací o všech krajích - struktura zaměstnanosti, nově přijatí žáci a absolventi, nezaměstnanost absolventů

Tabulka na následující stránce zachycuje **počty a podíly absolventů** v kraji v uvedeném školním roce, rozčleněné podle jednotlivých vzdělanostních kategorií a **podle skupin oborů vzdělání**. Pro srovnání jsou ve sloupci „podíl-NP“ uvedeny příslušné **podíly nově přijatých** v kraji.

Barevně jsou pak vyznačeny **nejvýraznější rozdíly mezi podíly absolventů a podíly nově přijatých v kraji**. Červeně jsou označeny případy, kdy je v kraji výrazně větší podíl nově přijatých než absolventů (zde jsou evidentní zejména případy, kdy dosud nebyl v dané skupině v kraji vyučován žádný obor), modře případy, kdy je podíl absolventů v kraji oproti nově přijatým výrazně větší – vždy v dané kategorii a skupině oborů.

Počty a podíly absolventů v roce 2015 v kraji - denní studium

Červená - podíl nově přijatých žáků v kraji (pod-NP) je ve srovnání s podílem absolventů v kraji výrazně větší; modrá podíl nově přijatých žáků v kraji je výrazně menší.

Královéhradecký kraj	SVsVL			SVsMzAOV			SV			SOVsMZ			Celkem - po ZŠ			NV			VOV (vč. konzerv.)		
	skupina oborů	počet	podíl	podíl-NP	počet	podíl	podíl-NP	počet	podíl	podíl-NP	počet	podíl	podíl-NP	počet	podíl	podíl-NP	počet	podíl	podíl-NP	počet	podíl
16 Ekologie a ochr. ŽP	0	0,0%	0,0%	0	0,0%	0,0%	0	0,0%	0,0%	40	2,0%	1,4%	40	1,1%	0,8%	0	0,0%	0,0%	0	0,0%	0,0%
18 Informatické obory	0	0,0%	0,0%	0	0,0%	0,0%	0	0,0%	0,0%	326	16,1%	12,9%	326	8,8%	7,1%	0	0,0%	0,0%	0	0,0%	0,0%
21 Hornictví, hutn.a slév.	0	0,0%	0,0%	0	0,0%	0,0%	0	0,0%	0,0%	12	0,6%	0,0%	12	0,3%	0,0%	0	0,0%	0,0%	0	0,0%	0,0%
23 Strojírenství a str.vyr.	298	20,8%	20,8%	37	19,6%	19,2%	0	0,0%	0,0%	105	5,2%	7,3%	440	11,9%	13,0%	7	6,4%	6,8%	25	11,8%	10,5%
26 Elektr.,telekom.a VT	147	10,2%	10,2%	25	13,2%	20,3%	0	0,0%	0,0%	72	3,6%	4,4%	244	6,6%	7,5%	9	8,2%	5,4%	0	0,0%	0,0%
28 Tech.chemie a ch.sil.	0	0,0%	0,0%	0	0,0%	0,0%	0	0,0%	0,0%	12	0,6%	0,5%	12	0,3%	0,3%	0	0,0%	0,0%	0	0,0%	0,0%
29 Potravinářství a p.ch.	114	7,9%	9,2%	0	0,0%	0,0%	0	0,0%	0,0%	0	0,0%	0,0%	114	3,1%	3,5%	0	0,0%	0,0%	0	0,0%	0,0%
31 Text.vyr.a oděvnictví	0	0,0%	1,0%	0	0,0%	0,0%	0	0,0%	0,0%	0	0,0%	0,0%	0	0,0%	0,4%	0	0,0%	0,0%	0	0,0%	0,0%
32 Kožed.a obuv.plast	4	0,3%	0,1%	0	0,0%	0,0%	0	0,0%	0,0%	0	0,0%	0,0%	4	0,1%	0,0%	0	0,0%	0,0%	0	0,0%	0,0%
33 Zprac.dřeva a hud.n.	70	4,9%	3,4%	0	0,0%	0,0%	0	0,0%	0,0%	3	0,1%	0,1%	73	2,0%	1,3%	3	2,7%	4,8%	0	0,0%	0,0%
34 Polygrafie a další	15	1,0%	0,7%	32	16,9%	15,8%	0	0,0%	0,0%	0	0,0%	0,0%	47	1,3%	1,2%	0	0,0%	0,0%	0	0,0%	0,0%
36 Stavebnictví, g.a k.	124	8,6%	6,8%	0	0,0%	0,0%	0	0,0%	0,0%	123	6,1%	3,8%	247	6,7%	4,6%	1	0,9%	0,0%	13	6,2%	0,0%
37 Doprava a spoje	0	0,0%	0,0%	0	0,0%	0,0%	0	0,0%	0,0%	36	1,8%	0,9%	36	1,0%	0,5%	0	0,0%	0,0%	0	0,0%	0,0%
39 Spec.a interd.ob.	0	0,0%	0,0%	28	14,8%	12,4%	0	0,0%	0,0%	0	0,0%	0,0%	28	0,8%	0,7%	2	1,8%	0,0%	0	0,0%	0,0%
41 Zemědělství a lesn.	148	10,3%	12,3%	0	0,0%	0,0%	0	0,0%	0,0%	97	4,8%	4,9%	245	6,6%	7,3%	0	0,0%	1,4%	10	4,7%	0,0%
43 Veterinářství a v.p.	0	0,0%	0,0%	0	0,0%	0,0%	0	0,0%	0,0%	87	4,3%	4,8%	87	2,4%	2,6%	0	0,0%	0,0%	0	0,0%	0,0%
53 Zdravotnictví	7	0,5%	0,5%	0	0,0%	0,0%	0	0,0%	0,0%	82	4,0%	4,8%	89	2,4%	2,9%	0	0,0%	0,0%	83	39,3%	50,9%
61 Filozofie, teologie	0	0,0%	0,0%	0	0,0%	0,0%	0	0,0%	0,0%	0	0,0%	0,0%	0	0,0%	0,0%	0	0,0%	0,0%	0	0,0%	0,0%
63 Ekonomika a adm.	0	0,0%	0,0%	0	0,0%	0,0%	4	11,8%	16,1%	330	16,3%	13,9%	334	9,1%	7,9%	0	0,0%	0,0%	40	19,0%	19,5%
64 Podnikání v ob.	0	0,0%	0,0%	0	0,0%	0,0%	0	0,0%	0,0%	0	0,0%	0,0%	0	0,0%	0,0%	69	62,7%	70,7%	0	0,0%	0,0%
65 Gastron.,hotel.a tur.	250	17,4%	18,8%	14	7,4%	6,0%	0	0,0%	0,0%	132	6,5%	6,7%	396	10,7%	11,1%	19	17,3%	10,9%	19	9,0%	4,9%
66 Obchod	73	5,1%	4,6%	6	3,2%	2,3%	0	0,0%	0,0%	0	0,0%	0,0%	79	2,1%	1,8%	0	0,0%	0,0%	0	0,0%	0,0%
68 Právní a veřejn.činn.	0	0,0%	0,0%	0	0,0%	0,0%	0	0,0%	0,0%	104	5,1%	8,5%	104	2,8%	4,7%	0	0,0%	0,0%	20	9,5%	11,2%
69 Osobní a prov.sl.	124	8,6%	8,2%	29	15,3%	13,2%	0	0,0%	0,0%	0	0,0%	0,0%	153	4,2%	3,9%	0	0,0%	0,0%	0	0,0%	0,0%
72 Public.,knihov.a inf.	0	0,0%	0,0%	0	0,0%	0,0%	0	0,0%	0,0%	16	0,8%	0,5%	16	0,4%	0,3%	0	0,0%	0,0%	0	0,0%	0,0%
74 Těles.kult.,tělov.,sport	0	0,0%	0,0%	0	0,0%	0,0%	0	0,0%	0,0%	0	0,0%	0,0%	0	0,0%	0,0%	0	0,0%	0,0%	0	0,0%	0,0%
75 Pedagog.,učitel.a soc.p.	24	1,7%	1,1%	0	0,0%	0,0%	0	0,0%	0,0%	117	5,8%	8,3%	141	3,8%	5,0%	0	0,0%	0,0%	0	0,0%	0,0%
78 Obecně odborná př.	0	0,0%	0,0%	0	0,0%	0,0%	30	88,2%	83,9%	223	11,0%	9,6%	253	6,9%	6,3%	0	0,0%	0,0%	0	0,0%	0,0%
82 Umění a užité umění	38	2,6%	2,2%	18	9,5%	10,9%	0	0,0%	0,0%	109	5,4%	6,7%	165	4,5%	5,2%	0	0,0%	0,0%	1	0,5%	3,0%
Celkem	1436	100%	100%	189	100%	100%	34	100%	100%	2026	100%	100%	3685	100%	100%	110	100%	100%	211	100%	100%

Pozn. Jednotlivé rozdíly mezi podíly nově přijatých žáků a absolventů jsou počítány jako poměrový ukazatel na základě výpočtu: podíl nově přijatých žáků v kraji/podíl absolventů v kraji.

Připravil NÚV s využitím dat analyticko-statistického odboru MŠMT.