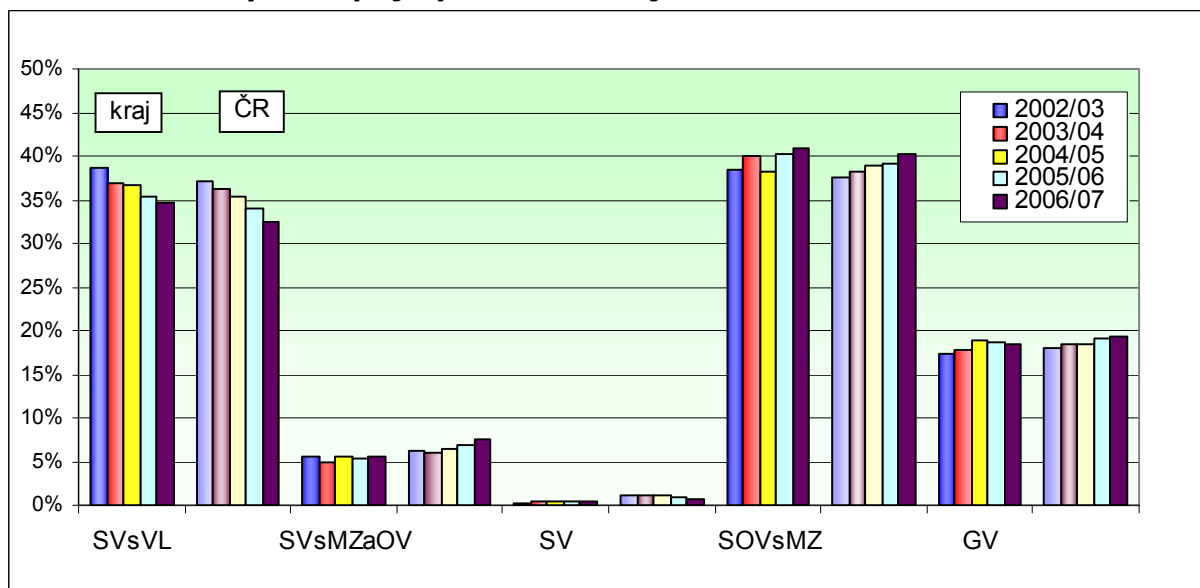


Jihočeský kraj

Přehled o nově přijímaných žácích

Obrázek 1. Podíly nově přijatých žáků v kraji – denní studium



Podíly nově přijatých žáků v kraji - denní studium

JČK	SVsVL		SVsMZAoV		SV		SOVsMZ		GV		Celkem
	kraj	ČR	kraj	ČR	kraj	ČR	kraj	ČR	kraj	ČR	
2002/03	38,6%	37,1%	5,5%	6,2%	0,3%	1,1%	38,4%	37,6%	17,2%	17,9%	100%
2003/04	36,8%	36,2%	5,0%	6,1%	0,6%	1,1%	39,9%	38,2%	17,7%	18,5%	100%
2004/05	36,8%	35,2%	5,6%	6,6%	0,5%	1,0%	38,2%	38,8%	19,0%	18,4%	100%
2005/06	35,4%	34,0%	5,2%	6,8%	0,4%	0,9%	40,2%	39,1%	18,7%	19,1%	100%
2006/07	34,7%	32,3%	5,6%	7,6%	0,5%	0,6%	40,8%	40,1%	18,4%	19,3%	100%

Počty nově přijatých žáků v kraji - denní studium

JČK	SVsVL	SVsMZAoV	SV	SOVsMZ	GV	Celkem
2002/03	3472	491	24	3448	1549	8984
2003/04	3341	453	50	3627	1611	9082
2004/05	3215	489	45	3336	1657	8742
2005/06	3114	461	36	3539	1647	8797
2006/07	3142	507	41	3690	1665	9045

Počty nově přijatých žáků v kraji - denní studium

JČK	NV	VOV	Celkem
2002/03	834	971	1805
2003/04	836	1090	1926
2004/05	737	895	1632
2005/06	753	958	1711
2006/07	780	905	1685

Kategorie vzdělání	
SVsVL	Střední vzdělání s výučním listem - H, E
SVsMZAoV	Střední odborné vzdělání s MZ a odborným výcvikem - L/0
SV	Střední vzdělání (bez maturity a výučního listu) - J, C, D
SOVsMZ	Střední odborné vzdělání s maturitní zkouškou - M
GV	Gymnaziální vzdělání - K

Kategorie vzdělání	
NV	Nástavbové vzdělání - L/5
VOV	Vyšší odborné vzdělání - N

- Pozornost je primárně zaměřena na vývoj počtu žáků vstupujících do středního vzdělávání (jsou zde zahrnuti žáci 1. ročníků středních škol a věkově odpovídajících tříd víceletých gymnázií); pro úplnost jsou uvedeny i počty nově přijímaných do nástavbového vzdělávání a vyššího odborného vzdělávání.
- V údajích týkajících se středního vzdělávání nejsou zahrnuti žáci vstupující do zkráceného studia pro získání výučního listu či druhé maturitní zkoušky, jelikož tento typ vzdělávání nenavazuje bezprostředně na základní stupeň vzdělání.

- *Přehled o jiných formách studia (večerní, dálkové, distanční a kombinované) není uváděn.*
- **V porovnání s celkovým průměrem ČR** je Jihočeský kraj charakteristický jednak mírně *podprůměrným zastoupením* nově přijímaných do středního vzdělávání s maturitní zkouškou a odborným výcvikem (5,6 %) a do gymnaziálního vzdělávání (18,4 %), jednak zřetelně *vyšším podílem* nově přijímaných do středního vzdělávání s výučním listem (34,7 %) a mírně nadprůměrným zastoupením nastupujících do středního odborného vzdělávání s maturitní zkouškou (40,8 %).
- Podíl žáků v oborech, které poskytují střední vzdělání, které není ukončeno výučním listem ani maturitou, je minimální (0,5 %) a v posledních letech jej tvoří hlavně žáci praktické školy; do roku 2004 sem byli zahrnováni žáci, kteří se připravovali ve společném prvním ročníku.
- **Celkové počty** nově přijímaných žáků do vzdělávání navazujícího na základní stupeň vzdělání zaznamenaly v letech 2004/05 a 2005/06 určitý pokles, který byl ovšem v posledním sledovaném roce opět vyrovnán. V rámci jednotlivých kategorií je patrný zejména permanentní pokles počtu žáků nastupujících do učebních oborů a nárůst nově přijímaných do gymnázií. V případě středního vzdělávání s maturitní zkouškou odborným výcvikem a středního odborného vzdělávání s maturitní zkouškou není vývoj zcela jednoznačný.
- Stabilně nejvyšší počty žáků jsou přijímány do středního odborného vzdělávání s maturitní zkouškou (3690 v roce 2006/07) a do středního vzdělávání s výučním listem (3142) – zde však nicméně dochází k jejich poklesu. Třetí v pořadí je gymnaziální vzdělávání (1665), přibylo i žáků středního odborného vzdělávání s maturitou a odborným výcvikem (507). Naopak minimální počty žáků nastupují do středního vzdělávání, které není ukončené výučním listem ani maturitou (41).
- Vývoj celkových počtů nově přijímaných do **nástavbového a vyššího odborného vzdělávání** není zcela jednoznačný. Nicméně je možné říci, že v případě vyššího odborného vzdělávání je oproti letům 2003/03 a 2003/04 patrný v dalším období spíše pokles nově přijímaných žáků, což zřejmě souvisí se snížením převisu poptávky na vysokých školách a rostoucí nabídkou bakalářského studia. Také nástavbové vzdělávání zaznamenalo v roce 2004/05 výrazný pokles, v dalších letech je však patrný mírný nárůst počtu nově přijímaných.

Následující tabulka zachycuje **počty a podíly nově přijatých žáků** v Jihočeském kraji ve školním roce 2006/2007, rozčleněné podle jednotlivých vzdělanostních kategorií a podle skupin oborů vzdělání. Pro srovnání jsou rovněž uvedeny relativní hodnoty vztahující se k celé České republice. **Barevně** jsou pak vyznačeny **nejvýraznější rozdíly mezi podíly nově přijatých žáků v Jihočeském kraji a průměrnými podíly za celou ČR.**

Počty a podíly nově přijatých žáků ve šk.r. 2006/07 v kraji - denní studium

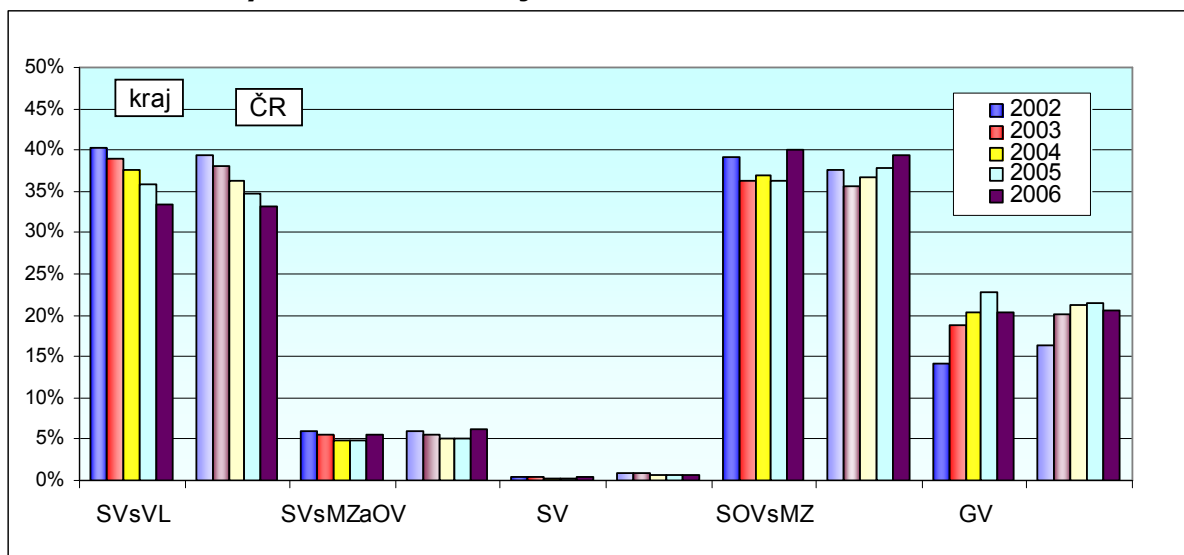
(Červená značí ty případy, kdy je podíl nově přijatých žáků v kraji ve srovnání s ČR výrazně větší; modrá značí ty případy, kdy je podíl nově přijatých žáků v kraji výrazně menší.)

Jihočeský kraj	SVsVL			SVsMZAoV			SV			SOVsMZ			NV			VOV			Celkem			
	skupina oborů	počet	podíl	ČR	počet	podíl	ČR	počet	podíl	ČR	počet	podíl	ČR	počet	podíl	ČR	počet	podíl	ČR	počet	podíl	ČR
00 Společný 1. ročník																						
16 Ekologie a ochrana životního prostředí											56	1,5%	1,1%				24	2,7%	1,1%	80	0,9%	0,5%
21 Hornictví, hutnictví a slévárenství			0,1%			0,7%							0,1%									0,1%
23 Strojírenství a strojírenská výroba	496	15,8%	19,0%	174	34,3%	18,1%				248	6,7%	7,5%	20	2,6%	7,7%	44	4,9%	2,2%	982	10,8%	11,8%	
26 Elektrotech., telekom. a výpočet. tech.	271	8,6%	7,3%	122	24,1%	24,6%				394	10,6%	10,7%	66	8,5%	8,8%	78	8,6%	6,3%	931	10,2%	10,1%	
28 Technická chemie a chemie silikátů			0,7%			0,7%				6	0,2%	0,9%			0,2%			0,3%	6	0,1%	0,7%	
29 Potravinářství a potravinářská chemie	174	5,5%	5,7%							53	1,4%	0,6%	10	1,3%	0,6%			0,6%	237	2,6%	2,3%	
31 Textilní výroba a oděvnictví	16	0,5%	1,8%			2,1%				21	0,6%	0,9%			0,2%				37	0,4%	1,2%	
32 Kožed. a obuv. výroba a zprac. plastů			0,1%																			0,1%
33 Zprac. dřeva a výroba hudeb. nástrojů	202	6,4%	6,0%			0,9%				56	1,5%	0,6%	44	5,6%	4,9%	70	7,7%	0,8%	372	4,1%	2,8%	
34 Polygrafie, zpr. papíru, filmu, fotografie	31	1,0%	0,9%			2,9%				28	0,8%	0,4%			0,7%				59	0,6%	0,8%	
36 Stavebnictví, geodézie a kartografie	283	9,0%	9,3%							271	7,3%	5,9%	14	1,8%	3,0%	56	6,2%	2,4%	624	6,9%	6,1%	
37 Doprava a spoje	13	0,4%	0,3%	12	2,4%	1,1%				51	1,4%	2,0%			1,5%	28	3,1%	0,4%	104	1,1%	1,2%	
39 Speciální a interdisciplinár. tech. obory				31	6,1%	10,2%				21	0,6%	0,7%			0,2%			1,0%	52	0,6%	1,2%	
41 Zemědělství a lesnictví	365	11,6%	8,0%			0,6%				278	7,5%	4,5%			1,7%	78	8,6%	3,9%	721	7,9%	5,1%	
43 Veterinářství a veterinární prevence										65	1,7%	0,6%							65	0,7%	0,2%	
53 Zdravotnictví			0,4%						1,8%	311	8,4%	7,2%				56	6,2%	18,7%	367	4,0%	4,4%	
61 Filozofie, teologie																						0,0%
63 Ekonomika a administrativa				30	5,9%	1,3%			7,3%	801	21,5%	19,9%	27	3,5%	4,1%	291	32,2%	19,5%	1149	12,6%	10,2%	
64 Podnikání v oborech, v odvětvích						0,5%				122	3,3%	5,5%	537	68,8%	52,0%			4,6%	659	7,2%	7,0%	
65 Gastronomie, hotelnictví a turismus	765	24,3%	23,8%			7,4%				246	6,6%	7,3%	62	7,9%	8,5%	62	6,9%	8,5%	1135	12,5%	13,0%	
66 Obchod	267	8,5%	7,6%	69	13,6%	15,7%									3,7%			0,7%	336	3,7%	4,3%	
68 Právo, právní a veřejnosprávní činnost										122	3,3%	4,1%			0,1%			7,8%	122	1,3%	2,3%	
69 Osobní a provozní služby	247	7,9%	8,2%	57	11,2%	10,0%			2,4%						1,4%				304	3,3%	3,8%	
72 Publicistika, knihovnictví a informatika										29	0,8%	0,4%						2,5%	29	0,3%	0,3%	
75 Pedagogika, učitelství a sociální péče										107	2,9%	4,6%				65	7,2%	13,4%	172	1,9%	2,8%	
78 Obecně odborná příprava								41	100,0%	88,0%	293	7,9%	11,2%						334	3,7%	5,3%	
82 Umění a užité umění	12	0,4%	0,8%	12	2,4%	3,2%			0,6%	138	3,7%	3,1%			0,9%	53	5,9%	5,1%	215	2,4%	2,3%	
Celkem	3142	100%	100%	507	100%	100%	41	100%	100%	3717	100%	100%	780	100%	100%	905	100%	100%	9092	100%	100%	

Pozn. Jednotlivé rozdíly mezi krajskými podíly a podíly za ČR jsou počítány jako poměrový ukazatel na základě výpočtu: podíl nově přijatých žáků v kraji/podíl nově přijatých žáků v ČR.

Přehled o absolventech

Obrázek 2. Podíly absolventů v kraji – denní studium



Podíly absolventů v kraji - denní studium

JCK	SVsVL		SVsMZaOV		SV		SOVsMZ		GV		Celkem
	kraj	ČR	kraj	ČR	kraj	ČR	kraj	ČR	kraj	ČR	
2002	40,3%	39,3%	6,0%	6,0%	0,4%	0,8%	39,2%	37,5%	14,1%	16,4%	100%
2003	38,9%	38,1%	5,5%	5,4%	0,3%	0,8%	36,3%	35,6%	18,9%	20,0%	100%
2004	37,7%	36,4%	4,9%	5,1%	0,1%	0,7%	37,0%	36,6%	20,3%	21,2%	100%
2005	35,8%	34,7%	4,9%	5,1%	0,2%	0,7%	36,2%	37,9%	22,9%	21,5%	100%
2006	33,5%	33,1%	5,5%	6,2%	0,5%	0,6%	40,1%	39,4%	20,4%	20,6%	100%

Počty absolventů v kraji - denní studium

JCK	SVsVL	SVsMZaOV	SV	SOVsMZ	GV	Celkem
2002	3050	451	33	2964	1067	7565
2003	3082	437	27	2876	1497	7919
2004	2901	375	10	2848	1561	7695
2005	2834	385	17	2865	1809	7910
2006	2545	418	35	3054	1555	7607

Počty absolventů v kraji - denní studium

JCK	NV	VOV	Celkem
2002	605	534	1139
2003	605	421	1026
2004	625	446	1071
2005	667	563	1230
2006	554	585	1139

Kategorie vzdělání	
SVsVL	Střední vzdělání s výučním listem - H, E
SVsMZaOV	Střední odborné vzdělání s MZ a odborným výcvikem - L/O
SV	Střední vzdělání (bez maturity a výučního listu) - J, C, D
SOVsMZ	Střední odborné vzdělání s maturitní zkouškou - M
GV	Gymnaziální vzdělání - K

Kategorie vzdělání	
NV	Nástavbové vzdělání - L/5
VOV	Vyšší odborné vzdělání - N

- **V porovnání s ČR** jsou podíly absolventů středního vzdělávání s výučním listem (33,5 %) a středního vzdělávání s maturitní zkouškou (40,1 %) mírně vyšší, podíl absolventů středního vzdělávání s maturitní zkouškou a odborným výcvikem (5,5 %) je naopak slabě podprůměrný. Podíly absolventů gymnaziálního vzdělávání (20,4 %) a středního vzdělávání, které není zakončené výučním listem ani maturitou (0,5 %), se pohybují jen nepatrně pod úrovní celorepublikového průměru.
- Vývoj **celkového počtu absolventů** středního vzdělávání navazujícího na základní stupeň vzdělání byl ve sledovaném období poměrně stabilní, osciloval kolem hodnoty 7,6 tis., resp. 7,9 tis.
- Vývoj počtu absolventů jednotlivých kategorií vzdělávání je úzce svázán s vývojem počtu nově přijímaných. Nejvýraznější tendencí je jednak permanentní pokles počtu absolventů středního vzdělávání s výučním listem, jednak zvyšování počtu absolventů gymnázií, které však bylo zakončeno výrazným poklesem v roce 2006. Početní zastoupení absolventů středního vzdělávání s maturitní zkouškou a odborným výcvikem a středního odborného vzdělávání s maturitní zkouškou je poměrně stabilní, nicméně v obou případech byl v roce 2006 zaznamenán zřetelný nárůst.
- Nejpočetnější skupinou jsou od roku 2005 absolventi středního odborného vzdělávání s maturitní zkouškou (3054 v roce 2006), kteří odsunuli na druhé místo v pořadí absolventy středního vzdělávání s výučním listem (2545). S určitým odstupem následují gymnazisté (1555), po přechodném poklesu přibývá i absolventů středního vzdělávání s maturitní zkouškou a odborným výcvikem (418). Naopak minimální jsou počty absolventů středního vzdělávání bez výučního listu i maturity (35).
- Celkové počty absolventů **nástavbového a vyššího odborného vzdělávání** se po přechodném poklesu a opětovném nárůstu dostaly v roce 2006 na úroveň roku 2002. Přitom vyšší odborné vzdělávání zaznamenalo po zřetelném poklesu v roce 2003 permanentní nárůst. Obecně je vývoj počtu absolventů VOV do značné míry ovlivňován jednak rozšiřováním nabídky tohoto studia, jednak celkovými možnostmi přijetí na vysokou školu, které jsou úzce svázány s vývojem počtu soukromých škol a klesající žakovskou populací. Výraznější zvýšení v roce 2005 zřejmě souvisí s posledním termínem nástupu do základní vojenské služby a zvýšeným zájmem o vyšší odborné studium ve školním roce 2002/03. Ve sledovaném období docházelo také k permanentnímu nárůstu počtu absolventů nástavbového vzdělávání, který byl ukončen zřetelným poklesem v roce 2006.

Následující tabulka zachycuje **počty a podíly absolventů** v Jihočeském kraji v roce 2006, rozčleněné podle jednotlivých vzdělanostních kategorií a podle skupin oborů vzdělání. Pro srovnání jsou rovněž uvedeny relativní hodnoty vztahující se k celé České republice. **Barevně** jsou vyznačeny případy, ve kterých jsou **rozdíly mezi podíly nově přijatých žáků v roce 2006/2007 a podíly absolventů v roce 2006** v Jihočeském kraji **nejvýraznější**:

Počty a podíly absolventů v kraji v roce 2006 - denní studium

(Červená značí ty případy, kdy je podíl nově přijatých žáků v kraji ve srovnání s podílem absolventů výrazně větší; modrá značí ty případy, kdy je podíl nově přijatých žáků v kraji výrazně menší.)

Jihočeský kraj	SVsVL			SVsMZaOV			SV			SOVsMZ			NV			VOV			Celkem					
	skupina oborů	počet	podíl	ČR	počet	podíl	ČR	počet	podíl	ČR	počet	podíl	ČR	počet	podíl	ČR	počet	podíl	ČR	počet	podíl	ČR		
00 Společný 1. ročník										20,6%													0,1%	
16 Ekologie a ochrana životního prostředí											67	2,2%	1,0%				29	5,0%	1,4%			96	1,3%	0,5%
21 Hornictví, hutnictví a slévárnictví			0,1%			0,2%							0,2%										0,1%	
23 Strojírenství a strojírenská výroba	394	15,5%	17,4%	137	32,8%	20,8%				221	7,2%	7,9%	7	1,3%	7,2%	21	3,6%	2,3%			780	10,8%	11,7%	
26 Elektrotech., telekom. a výpočet. tech.	262	10,3%	9,5%	111	26,6%	32,1%				326	10,7%	10,4%	50	9,0%	8,4%	54	9,2%	6,6%			803	11,2%	11,1%	
28 Technická chemie a chemie silikátů	8	0,3%	0,8%			1,2%				6	0,2%	1,3%			0,1%						14	0,2%	0,9%	
29 Potravinářství a potravinářská chemie	136	5,3%	5,5%							43	1,4%	0,9%	19	3,4%	0,8%			0,7%			198	2,8%	2,5%	
31 Textilní výroba a oděvnictví	29	1,1%	2,6%			2,7%				22	0,7%	1,3%			1,8%			0,2%			51	0,7%	1,8%	
32 Kožed. a obuv. výroba a zprac. plastů			0,1%										0,1%										0,1%	
33 Zprac. dřeva a výroba hudeb. nástrojů	223	8,8%	7,2%			0,4%				51	1,7%	0,6%	28	5,1%	5,6%	35	6,0%	0,6%			337	4,7%	3,4%	
34 Polygrafie, zpr. papíru, filmu, fotografie			0,9%							24	0,8%	0,4%			1,1%						24	0,3%	0,6%	
36 Stavebnictví, geodézie a kartografie	263	10,3%	8,7%							280	9,2%	6,5%	10	1,8%	3,1%	30	5,1%	2,4%			583	8,1%	6,3%	
37 Doprava a spoje	3	0,1%	0,2%	10	2,4%	2,6%						2,1%		1,4%	19	3,2%	0,4%			32	0,4%	1,3%		
39 Speciální a interdisciplinár. tech. obory										18	0,6%	0,6%			0,2%			0,7%		18	0,3%	0,3%		
41 Zemědělství a lesnictví	259	10,2%	7,4%			0,9%				246	8,1%	4,6%			2,3%	56	9,6%	3,5%			561	7,8%	5,1%	
43 Veterinářství a veterinární prevence										62	2,0%	0,5%									62	0,9%	0,2%	
53 Zdravotnictví			0,1%							303	9,9%	8,8%				57	9,7%	23,2%			360	5,0%	5,2%	
61 Filozofie, teologie																			0,2%				0,0%	
63 Ekonomika a administrativa	88	3,5%	2,0%	2	0,5%	0,4%			3,1%	722	23,6%	23,5%	30	5,4%	5,7%	170	29,1%	17,6%			1012	14,1%	12,3%	
64 Podnikání v oborech, v odvětvích						0,5%				111	3,6%	6,1%	334	60,3%	44,7%			3,8%			445	6,2%	6,4%	
65 Gastronomie, hotelnictví a turismus	469	18,4%	21,6%			4,9%				118	3,9%	6,1%	34	6,1%	9,0%	42	7,2%	9,3%			663	9,2%	12,0%	
66 Obchod	224	8,8%	7,9%	113	27,0%	19,1%				11	0,4%	0,3%	29	5,2%	5,0%			0,4%			377	5,2%	4,7%	
68 Právo, právní a veřejnosprávní činnost										93	3,0%	4,1%			0,4%			8,4%			93	1,3%	2,3%	
69 Osobní a provozní služby	175	6,9%	7,2%	36	8,6%	8,5%			3,5%					0,0%	2,1%						211	2,9%	3,4%	
72 Publicistika, knihovnictví a informatika																			1,9%				0,3%	
75 Pedagogika, učitelství a sociální péče										107	3,5%	4,5%				48	8,2%	12,6%			155	2,2%	2,7%	
78 Obecně odborná příprava							35	100,0%	72,8%	118	3,9%	4,8%									153	2,1%	2,6%	
82 Umění a užité umění	12	0,5%	0,8%	9	2,2%	5,6%				105	3,4%	2,8%	13	2,3%	1,1%	24	4,1%	4,0%			163	2,3%	2,2%	
Celkem	2545	100%	100%	418	100%	100%	35	100%	100%	3054	100%	100%	554	100%	100%	585	100%	100%	7191	100%	100%		100%	

Pozn. Jednotlivé rozdíly mezi podíly nově přijatých žáků a absolventů jsou počítány jako poměrový ukazatel na základě výpočtu: podíl nově přijatých žáků v kraji/podíl absolventů v kraji.

Připravil NÚOV s využitím dat Ústavu pro informace ve vzdělávání.