

Česká republika

Přehled o nově přijímaných žácích

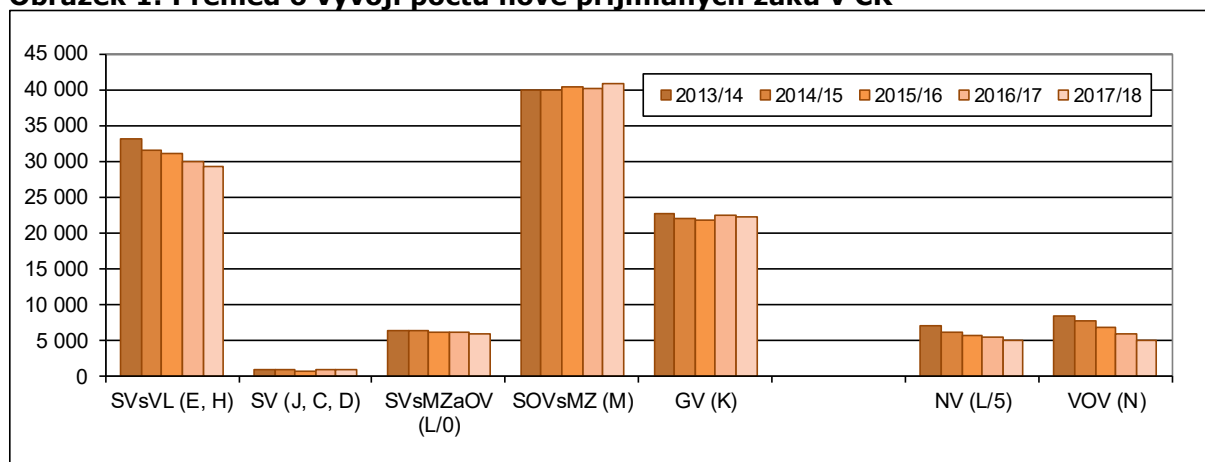
Celkový počet žáků nově přijatých do denního studia na středních a vyšších odborných školách ve školním roce 2017/2018 činil 109 980, z toho do studia po základní škole jich bylo přijato 99 739¹, do nástavbového a vyššího odborného vzdělávání 10 241.

Nejvíce žáků bylo přijato do *středního odborného vzdělávání s maturitní zkouškou* (40 926) a do *středního vzdělávání s výučním listem* (29 257); dále do *gymnaziálního vzdělávání* (22 375). Do *středního odborného vzdělávání s maturitní zkouškou a odborným výcvikem* bylo přijato 6 099 žáků, nejméně početné je zastoupení žáků přijímaných do *středního vzdělávání, které není zakončené výučním listem ani maturitou* (1 082).

Do jiných forem studia (večerní, dálkové ad.) bylo přijato poměrně málo žáků (1 111 do středního odborného vzdělávání s maturitní zkouškou, 462 do středního vzdělávání s výučním listem, 62 do středního odborného vzdělávání s maturitní zkouškou a odborným výcvikem, 42 do gymnaziálního vzdělávání a 16 do středního vzdělávání bez výučního listu i maturity).

Poměrně značné jsou počty žáků přijatých do *nástavbového vzdělávání pro absolventy tříletých učebních oborů* (5 110) a do *vyššího odborného vzdělávání* (5 131). V těchto oborech je přijímán i poměrně vysoký počet žáků do jiných forem studia (nástavbové studium - 2 950, VOŠ - 2 747), v posledních letech však došlo k výraznému poklesu, vzhledem k problémům s úspěšností u maturitní zkoušky.

Obrázek 1: Přehled o vývoji počtů nově přijímaných žáků v ČR



Kategorie vzdělání	
SVsVL	Střední vzdělání s výučním listem - H, E
SVsMZaOV	Střední odborné vzdělání s MZ a odborným výcvikem - L/0
SV	Střední vzdělání (bez maturity a výučního listu) - J, C, D
SOVsMZ	Střední odborné vzdělání s maturitní zkouškou - M
GV	Gymnaziální vzdělání - K

Kategorie vzdělání	
NV	Nástavbové vzdělání - L/5
VOV	Vyšší odborné vzdělání - N

Po období postupného poklesu počtu nově přijatých žáků do denního studia po základní škole došlo v roce 2017/18 oproti předchozímu školnímu roku k očekávanému slabému nárůstu, a to o 129 žáků (tj. o 0,1 %). Je to dáno tím, že v populačním vývoji 15letých bylo zřejmě dosaženo minima a v dalších letech lze pravděpodobně očekávat mírný nárůst.

Určitý nárůst se projevila ve třech kategoriích navazujících na základní vzdělání, a to ve *středním odborném vzdělání s maturitní zkouškou a odborným výcvikem*, kde došlo k nárůstu o 1,6 % (94 žáků), ve *středním odborném vzdělání s maturitou*, kde nastalo zvýšení o 0,2 % (95 žáků), a ve *středním vzdělání bez vyučení i maturity*, kde narostl počet nově přijatých žáků o 0,4 % (4 žáci). V ostatních kategoriích došlo k poklesu - ve *středním vzdělání s výučním listem* o 0,1 % (29 žáků) a v *gymnaziálním vzdělávání*, kde ubylo 35 žáků, což představuje pokles 0,2 %.

¹ U víceletých gymnázií jsou započítáni žáci vstupující do ročníku, který odpovídá běžnému 1. ročníku SŠ.

Ve vyšším odborném vzdělávání došlo k výraznému poklesu počtu přijímaných žáků, a to o 859 (14,3 %). V *nástavbovém studiu* rovněž nastal znatelný pokles o 334 žáků (6,1 %).

Změny v počtech nově přijatých žáků v jednotlivých kategoriích ovlivnilo také celkové **procentní zastoupení nově přijímaných žáků v rámci celé ČR**. Tradičně nejvyšší podíly přísluší střednímu odbornému vzdělání s maturitní zkouškou (41,0 %) a střednímu vzdělání s výučním listem (29,3 %); další v řadě je procentní zastoupení žáků přijímaných do gymnaziálního vzdělávání (22,4 %); nejnižší podíly přísluší střednímu odbornému vzdělání s maturitou a odborným výcvikem (6,1 %) a střednímu vzdělání, které není ukončené výučním listem ani maturitou (1,1 %).

Na úrovni jednotlivých krajů lze však nalézt zřetelné odchylky od těchto hodnot. Například pro Hl. m. Praha je charakteristické výrazně podprůměrné zastoupení nově nastupujících do středního vzdělávání s výučním listem (18,7 % v roce 2017) a naopak zřetelně nadprůměrné podíly žáků přijímaných do gymnaziálního vzdělávání (28,5 %) a středního odborného vzdělávání s maturitní zkouškou (47,4 %); výrazně největší podíl žáků přijatých do středního vzdělávání s výučním listem je v Karlovarském kraji (37,0 %), v Ústeckém kraji je nejmenší podíl žáků přijatých do gymnaziálního vzdělávání (17,3 %) a ve Středočeském kraji do středního odborného vzdělávání s maturitní zkouškou (37,6 %). Podrobnější srovnání je uvedeno dále.

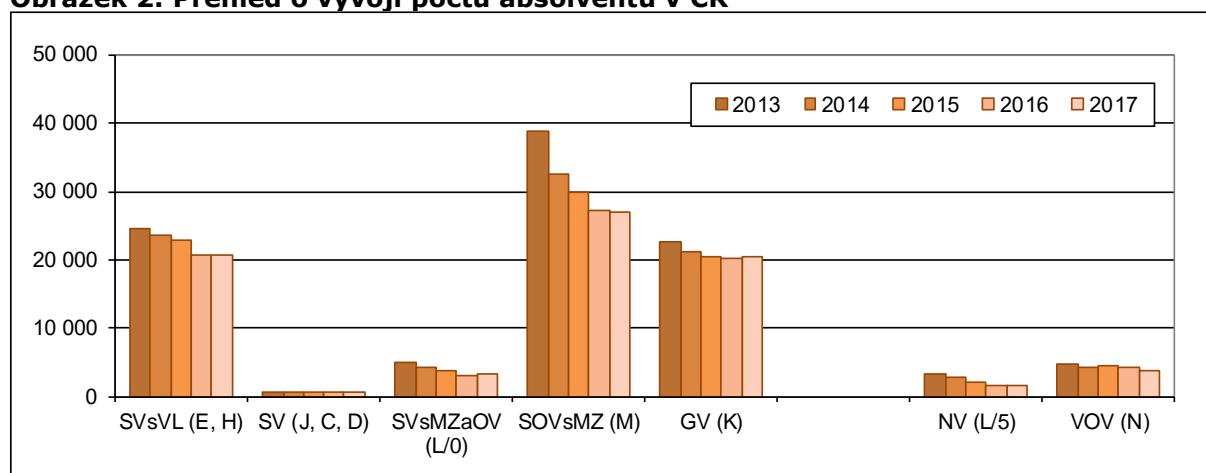
Přehled o absolventech

Celkový počet absolventů denního studia v roce 2017 činil 77 400, z toho absolventů studia následujícího po základní škole bylo 72 072, *nástavbového* a vyššího odborného studia 5 328.

Nejvíce bylo absolventů v oborech *středního odborného vzdělávání s maturitní zkouškou* (27 121) a *středního vzdělávání s výučním listem* (20 739); třetí nejpočetnější skupinu tvoří absolventi *gymnaziálního vzdělávání* (20 403). *Střední odborné vzdělávání s maturitní zkouškou a odborným výcvikem* absolvovalo 3 205 žáků, nejméně početné je zastoupení absolventů *středního vzdělávání, které není zakončené výučním listem ani maturitou* (604).

V jiných formách studia (večerní, dálkové ad.) absolvovalo poměrně málo žáků (791 v oborech středního odborného vzdělávání s maturitní zkouškou, 615 v oborech středního vzdělávání s výučním listem, 63 v gymnaziálním vzdělávání, 14 v oborech středního odborného vzdělávání s maturitou a odborným výcvikem a 10 v oborech středního vzdělávání bez výučního listu i maturity).

Obrázek 2: Přehled o vývoji počtů absolventů v ČR



Poměrně značné, i když výrazně nižší než počty přijímaných, jsou počty absolventů *nástavbového studia pro absolventy tříletých učebních oborů* (1 645) a *vyššího odborného vzdělávání* (3 683) v denní formě studia, v jiných formách studia je jich u VOŠ výrazně méně (*nástavbové vzdělávání* – 1 079, VOV – 1 491).

V průběhu uplynulých pěti let docházelo k postupnému poklesu celkového počtu absolventů, trvalý je tento jev u maturitních oborů odborného charakteru (zejména nástaveb), nicméně v posledním roce došlo k nepatrnému zvýšení. Výrazný pokles byl způsoben zejména zavedením nové formy maturitní zkoušky. Vývoj počtu absolventů gymnaziálního vzdělávání vykazuje stabilitu, protože nová forma maturitní zkoušky pro žáky gymnázií není problémem. U absolventů nástavbového vzdělávání je pokles nejvýraznější.

Více informací o vývoji struktury žáků v ČR jako celku a z části i v krajích naleznete v publikaci: Vojtěch, Jiří – Chamoutová, Daniela. Vývoj vzdělanostní a oborové struktury žáků a studentů ve středním a vyšším odborném vzdělávání v ČR a v krajích ČR a postavení mladých lidí na trhu práce ve srovnání se stavem v Evropské unii – 2017/18. Praha: NÚV, 2018 (viz www.nuv.cz, sekce Publikace nebo www.infoabsolvent.cz v sekci Absolventi a trh práce s velmi podrobnými údaji).

Vývoj vzdělanostní struktury žáků ve středním a vyšším vzdělávání v krajích ČR v jednotlivých kategoriích vzdělání

Vzdělanostní struktury a jejich vývoj v jednotlivých krajích jsou představeny ve statích pro jednotlivé kraje – viz <http://www.nuv.cz/t/vzdelavani-a-trh-prace-v-krajich-cr-1>. V této části zde je uvedeno porovnání situace v jednotlivých krajích podle jednotlivých kategorií vzdělání, a to jak z pohledu podílů nově přijatých žáků, tak i absolventů.

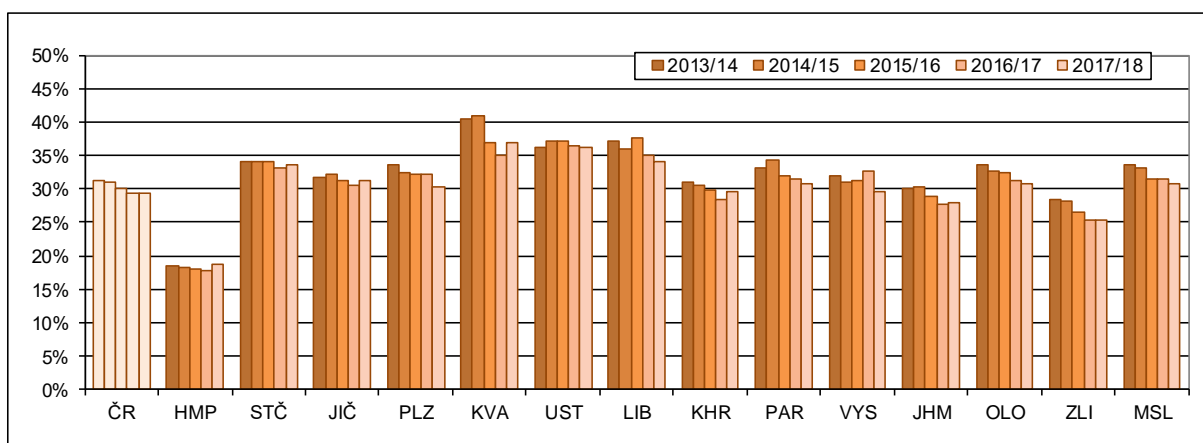
Střední vzdělání s výučním listem (kategorie E a H)

Vlivem informačních kampaní či podpory zájmu o některé učební obory formou stipendií a jiných výhod se podařilo ve školním roce 2009/10 přerušit pokles podílového zastoupení žáků ve středním vzdělání s výučním listem. Po růstové tendenci dochází od šk. r. 2012/13 v průměru ČR k poklesu, vývoj v jednotlivých krajích je však různorodý.

V posledním roce vzrostl podíl nově přijatých žáků ve středním vzdělání s výučním listem výrazněji pouze v krajích Karlovarském (2,0 p.b.), Královéhradeckém (1,2 p.b.) a Hlavním městě Praha (1,0 p.b.). K nejvyššímu poklesu pak došlo v kraji Vysočina (3,1 p.b.) a v Plzeňském kraji (1,8 p.b.).

Nejvyšší podíl přijímaných do středního vzdělávání s výučním listem vykazují kraje Karlovarský (37,0 %) a Ústecký (36,2 %).

Obrázek 3: Vývoj podílů nově přijatých do středního vzdělávání s výučním listem v krajích ČR



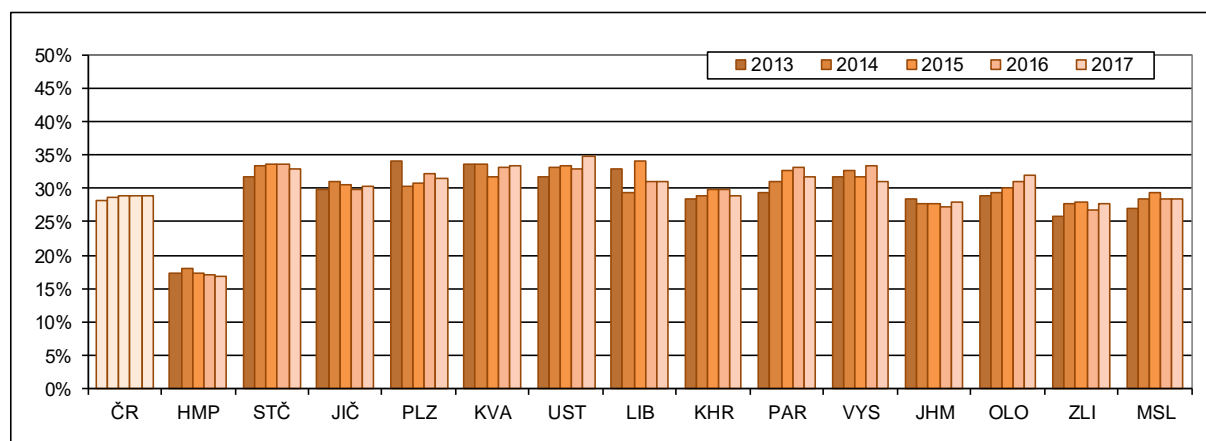
Nejnižší podíl přijímaných do středního vzdělávání s výučním listem vyazuje Hl. m. Praha (18,7 %), které má v tomto ohledu specifické postavení dané především strukturou obyvatel. Nízké podíly přijímaných vykazují i Zlínský kraj (25,3 %) a Jihomoravský kraj (28,0 %). Průměrný podíl v celé České republice dosahuje 29,3 %.

Celkový vývoj podílů absolventů středního vzdělávání s výučním listem v České republice souvisí se změnami v tendenci nově přijímaných před třemi roky.

Největší pokles podílu absolventů středního vzdělání s výučním listem byl zaznamenán v kraji Vysočina (2,3 p.b.), dále pak v krajích Pardubickém (1,2 p.b.) a Královéhradeckém (0,9 p.b.).

K největšímu nárůstu podílu vyučených absolventů středního vzdělání s výučním listem došlo v Ústeckém kraji (2,0 p.b.) a dále v krajích Zlínském (1,2 p.b.) a Olomouckém (0,8 p.b.).

Obrázek 4: Vývoj podílů absolventů středního vzdělávání s výučním listem v krajích



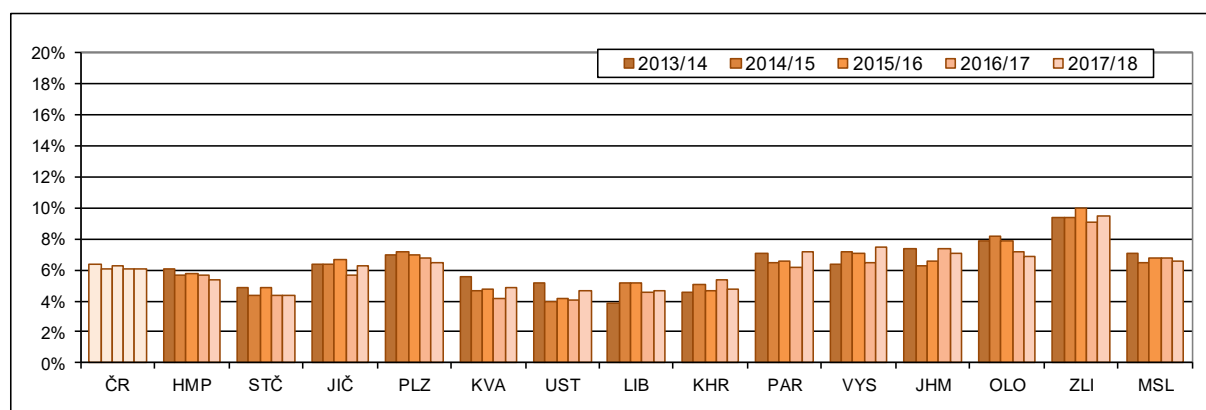
Trojici krajů s nejnižším podílem absolventů středního vzdělávání s výučním listem tvoří kraje, které figurují na předních místech i v případě podílů nově přijímaných žáků – jde o Hl. m. Praha (16,7 %), Zlínský kraj (27,8 %) a Jihomoravský kraj (27,9 %).

Naopak nejvyšších podílů dosahují kraje Ústecký (34,8 %), Karlovarský (33,4 %) a Středočeský (33,0 %). Z grafu jsou zřetelné změny v podílech v jednotlivých krajích.

Střední odborné vzdělání s maturitní zkouškou a odborným výcvikem (kategorie L0)

Vývoj podílů nově přijímaných v této kategorii v ČR je v posledních letech mírně kolísavý kolem průměru, a to i přes perspektivnost této přípravy, která splňuje zájmy žáků a jejich rodičů o maturitní vzdělání a na druhé straně poskytuje pro trh práce potřebné vysoce kvalifikované vyučené pracovníky. Krajské rozdíly jsou však poměrně velké a mají značně rozdílný průběh, zřejmý je i rozdíl mezi českými a moravskými kraji.

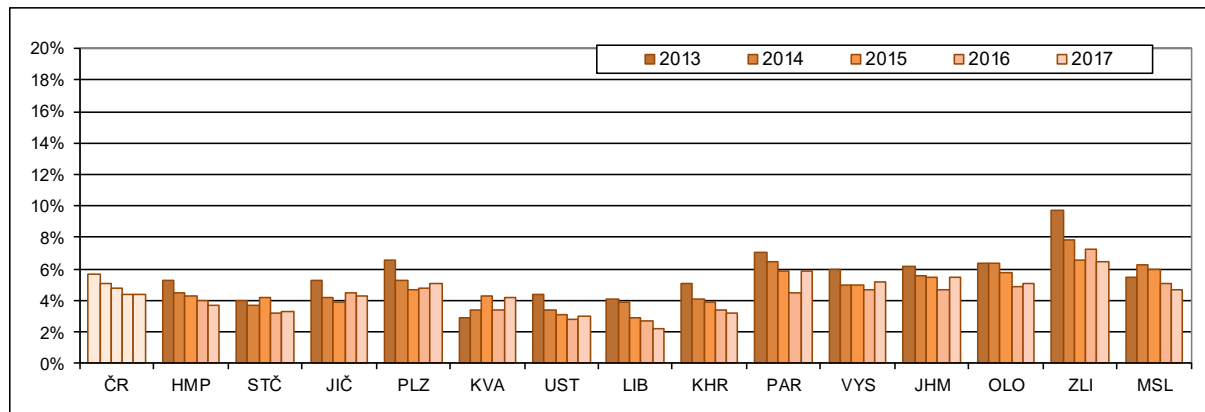
Obrázek 5: Vývoj podílů nově přijatých do středního odborného vzdělávání s maturitní zkouškou a odborným výcvikem v krajích ČR



V roce 2017/18 byl největší podíl nově přijatých žáků ve Zlínském kraji (9,5 %), dále v kraji Vysočina (7,5 %) a Pardubickém kraji (7,2 %). Naopak nejnižší podíly byly zaznamenány ve Středočeském kraji (4,4 %), v Ústeckém a Libereckém kraji (shodně 4,7 %).

Tato kategorie vzdělání vykazuje poměrně značné rozdíly mezi kraji, ale i značně různorodý vývoj v rámci jednotlivých krajů. Tato kategorie vzdělávání má významné postavení ve Zlínském kraji na Moravě a v Plzeňském a Pardubickém kraji v Čechách.

Obrázek 6: Vývoj podílů absolventů středního odborného vzdělávání s maturitní zkouškou a odborným výcvikem v krajích ČR

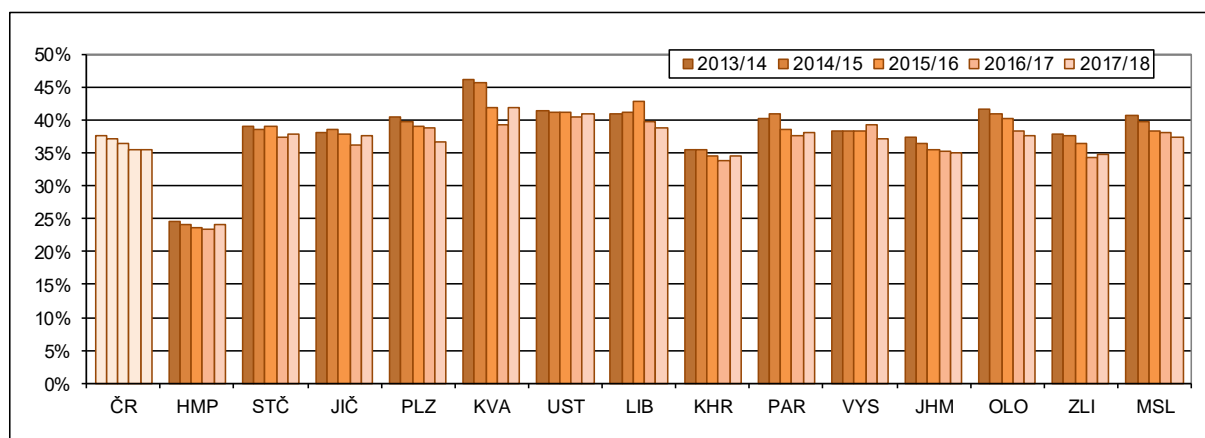


Celkový vývoj podílů absolventů středního odborného vzdělávání s maturitní zkouškou a odborným výcvikem v České republice odpovídal v minulých letech situaci nově přijímaných před čtyřmi lety. V posledních pěti letech je však zřejmý propad počtu absolventů, což je dáno problémy a neúspěšností v nové maturitní zkoušce. V roce 2017 se propad zastavil, oproti předchozímu roku se hodnota podílu absolventů nezměnila. Největší pokles v tomto roce zaznamenal Zlínský kraj (o 0,8 p.b.), k relativně největšímu nárůstu došlo v Karlovarském a Jihomoravském kraji (shodně o 0,8 p.b.)

Střední odborné vzdělání s výučním listem a s maturitní zkouškou a odborným výcvikem (kategorie H, E a L0)

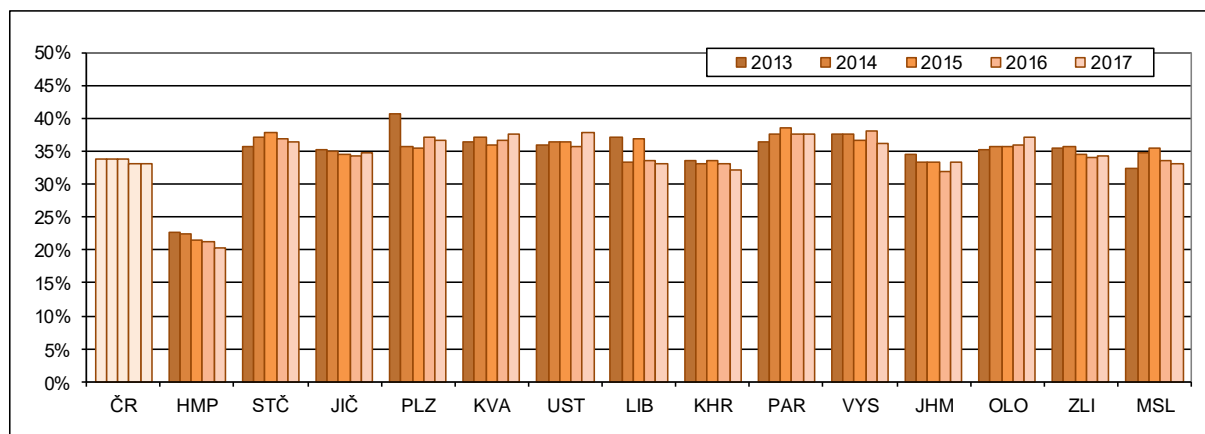
Součástí přípravy v kategorii vzdělání L0 ukončené maturitní zkouškou je i odborný výcvik. Jedná se o obory vzdělání dříve označované jako studijní obory vyučované na středních odborných učilištích. Absolventi takových oborů se převážně uplatňují na místech dříve vyžadujících vyučení. Dlouhodobý vývoj na těchto pracovních místech však vedl k postupně rostoucím požadavkům na vzdělanost pracovníků. Z tohoto hlediska je vhodné posuzovat vývoj vzdělanostní struktury nově přijatých žáků do středního vzdělávání také jako přehled poskytující součtové hodnoty uvedených kategorií vzdělání.

Obrázek 7: Vývoj podílů nově přijatých do středního vzdělávání s výučním listem a s maturitní zkouškou a odborným výcvikem v krajích ČR



Celkový podíl nově přijímaných do středního vzdělávání, kde žáci procházejí odborným výcvikem, zůstal oproti minulému roku nezměněn. Přitom nejvyšším zastoupením přijímaných ve středním vzdělání s výučním listem a s maturitou a odborným výcvikem se vyznačuje kraj Karlovarský (41,9 %), Ústecký (40,9 %) a Liberecký (38,9 %). Nejnižší hodnoty podílů přijímaných nacházíme, opomeneme-li Prahu (24,1 %), v krajích Královéhradeckém (34,4 p.b.) a Zlínském (34,8 p.b.).

Obrázek 8: Vývoj podílů absolventů středního vzdělávání s výučním listem a s maturitní zkouškou a odborným výcvikem v krajích ČR



Vývoj počtu absolventů této součtové kategorie s výstupem na trh práce do oblasti pracovních míst dělnického a manipulačního charakteru se vyznačoval poměrně rychlým poklesem do roku 2013, v posledních letech je jejich podíl stabilní.

Nejvyšší podíl absolventů ve středním vzdělání s výučním listem a s maturitou a odborným výcvikem vykazují kraje Ústecký (37,8 %), Pardubický (37,7 %) a Karlovarský (37,6 %). Nejnížší hodnoty podílů absolventů nacházíme, opomeneme-li Prahu (20,4 %), v krajích Královéhradeckém (32,1 p.b.) a Moravskoslezském (33,0 p.b.).

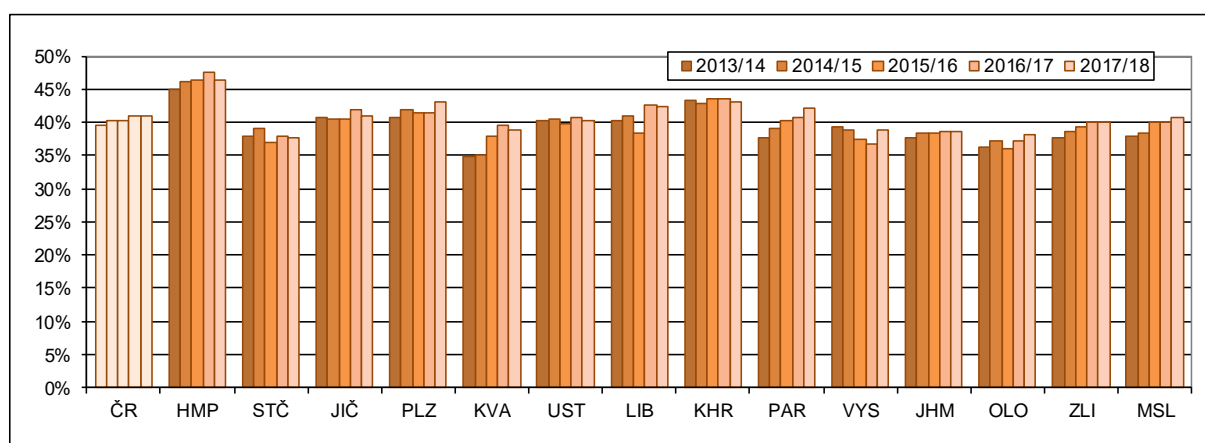
Největší pokles byl zaznamenán v kraji Vysočina (1,8 p.b.), dále v Královéhradeckém kraji (1,1 p.b.) a Hlavním městě Praha (0,8 p.b.).

Střední odborné vzdělávání s maturitní zkouškou (kategorie M)

Celkový vývoj nově přijímaných do středního odborného vzdělávání s maturitní zkouškou v ČR je lze charakterizovat jako poměrně stabilní – od roku 2012 dochází pouze k mírnému pozvolnému nárůstu, v posledním roce se hodnota podílu oproti předchozímu roku dokonce vůbec nezměnila.

Vývoj sledovaného podílu v jednotlivých krajích je přitom různorodý. K relativně nejvýraznějšímu nárůstu došlo v posledním roce v kraji Vysočina (2,1 p.b.), dále pak v Plzeňském (1,6 p.b.) a Pardubickém kraji (1,3 p.b.). Nejvýraznější pokles podílu nově přijímaných byl zaznamenán v Hlavním městě Praha (1,3 p.b.), dále pak v kraji Jihočeském (o 0,9 p.b.) a Karlovarském (0,6 p.b.).

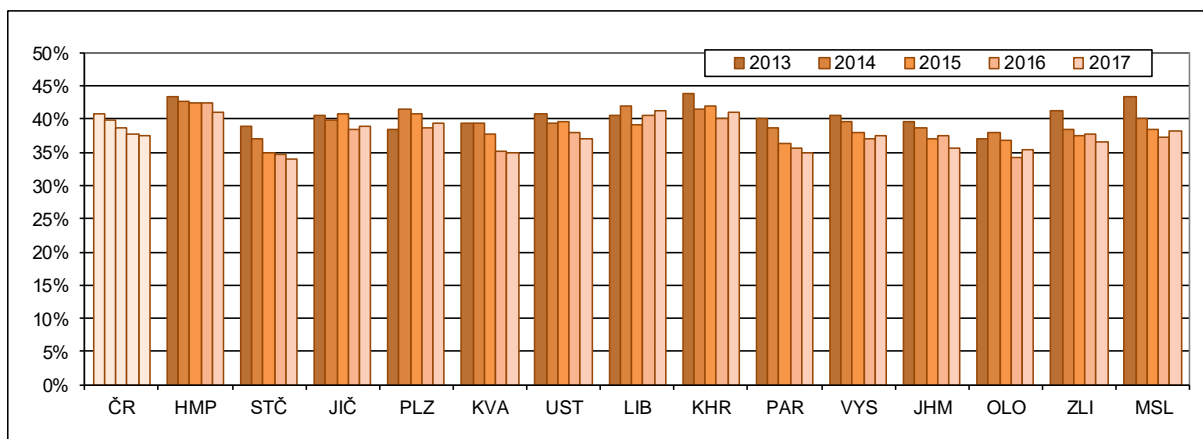
Obrázek 9: Vývoj podílů nově přijatých do středního odborného vzdělávání s maturitní zkouškou v krajích ČR



Nejvyšší podíl přijímaných do středního odborného vzdělávání s maturitou ve školním roce 2017/18 je v Hl. m. Praha (46,3 %), v Královéhradeckém kraji (43,1 %) a v Plzeňském kraji (43,1 %).

Nejnižší podíl přijímaných do středního odborného vzdělávání s maturitou vykazují kraje Středočeský (37,6 %), Olomoucký (38,2 %) a Jihomoravský (38,6 %).

Obrázek 10: Vývoj podílů absolventů středního odborného vzdělávání s maturitní zkouškou v krajích ČR



Celkový vývoj podílů absolventů středního odborného vzdělávání obvykle souvisí se změnami v tendenci nově přijímaných před čtyřmi lety. Zde je však zřetelný velký nárůst absolventů v roce 2013, který nemá dostatečný podklad ve změně podílů přijímaných před čtyřmi lety. Je velice pravděpodobné, že nárůst absolventů v roce 2013 souvisí s vysokou neúspěšností absolventů u nově zavedené maturitní zkoušky, kdy v následných letech došlo k navýšení o opakující žáky. V posledních letech však dochází k postupnému mírnému poklesu počtu absolventů.

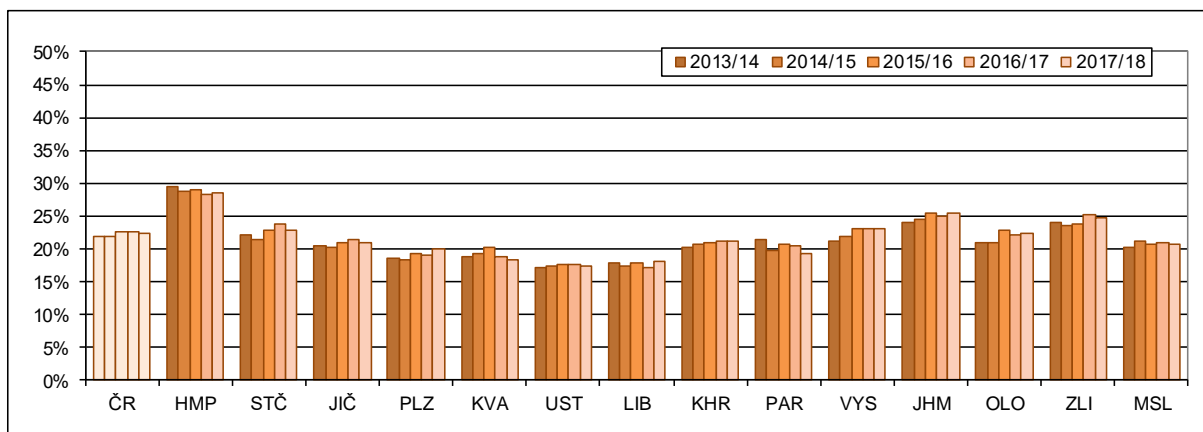
Trojici krajů s nejvyšším podílem absolventů středního odborného vzdělávání s maturitou v roce 2017 tvoří kraje Liberecký (41,3 %), Královéhradecký (41,1 %) a Hl. m. Praha (41,0 %). V seznamu krajů s nejnižšími podíly absolventů středního odborného vzdělávání s maturitou figurují Středočeský (33,9 %), Karlovarský (35,0 %) a Pardubický (35,0 %) kraj.

Nárůsty podílů absolventů jsou malé, nejzřetelnější zvýšení zaznamenal kraj Olomoucký (1,2 %), Královéhradecký (1,0 %) a Moravskoslezský (1,0 %). Relativně nejvyšší poklesy vykazují Jihomoravský kraj (1,8 p.b.), Hl. m. Praha (1,4 p.b.) a Zlínský kraj (1,2 p.b.).

Gymnaziální vzdělávání (kategorie K)

I když vývoj v oborech gymnázií nepatří do oblasti odborného školství, vzhledem k souvislostem s celkovým rozdělením populačního ročníku vstupujícího do středních škol uvádíme přehled vývoje i v této kategorii.

Obrázek 11: Vývoj podílů nově přijatých do gymnaziálního vzdělávání v krajích ČR



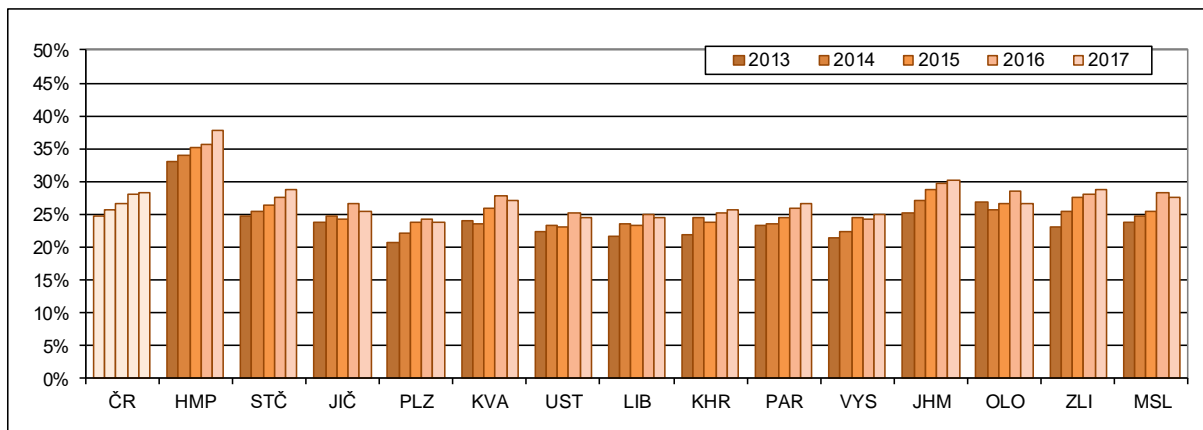
Celkový vývoj nově přijímaných do gymnaziálního vzdělávání v ČR je charakterizován trendem trvalého mírného nárůstu nově přijatých (do 4letého studia a odpovídajících ročníků víceletých oborů). V roce 2017 se nicméně podíl nově přijatých žáků do gymnaziálního vzdělání oproti předchozímu roku nepatrně snížil (o 0,1 p.b.) a poklesl tak na hodnotu 22,4 %.

V podílech nově přijímaných jsou poměrně výrazné krajové rozdíly, zejména nízké podíly jsou v krajích, ve kterých jsou i nízké podíly vysokoškolsky vzdělaného obyvatelstva. Nejvyšší podíl přijímaných v roce 2017 byl v Hl. m. Praze (28,5 %), na dalších místech jsou Jihomoravský (25,4%) Zlínský kraj (24,8 %).

Nejmenší podíl žáků přijímá Ústecký (17,3 %), Liberecký (18,1 %), a Karlovarský kraj (18,2 %).

Nejvyšší nárůst vykazují kraje Liberecký (1,1 p.b.) a Plzeňský (1,0 p.b.), dále pak kraj Jihomoravský (0,4 %). K relativně největšímu poklesu došlo v krajích Pardubickém (1,1 p.b.), Středočeském (1,0 p.b.) a Karlovarském (0,6 p.b.).

Obrázek 12: Vývoj podílů absolventů gymnaziálního vzdělávání v krajích ČR



Vývoj podílů absolventů gymnaziálního vzdělávání v České republice souvisí s populačním poklesem, novou maturitní zkouškou a předčasnými odchody ze vzdělávání. Podíly absolventů gymnázií se vlastně zvyšují, protože se výrazněji zmenší podíl absolventů odborného vzdělávání. Nezanedbatelný podíl maturantů v odborném vzdělávání neuspěje u maturitní zkoušky, učební obory jsou o rok kratší (žáci končí o rok dříve) a z této skupiny také častěji žáci předčasně ukončují vzdělávání. Proto do výpočtu podílů vstupují menší počty absolventů odborného vzdělávání a podíl absolventů gymnázií je pak zřetelně vyšší než podíl přijímaných, zejména v posledních letech.

Nejvyšší podíl absolventů gymnaziálního vzdělávání v roce 2017 je opět v Hl. m. Praha (37,7 %), na dalších místech jsou Jihomoravský (30,1 %), Zlínský a Středočeský kraj (shodně 28,7 %). Nejnížší hodnoty vykazují kraje Plzeňský (23,8 %), Ústecký (24,4 %) a Liberecký (24,5 %). Za poslední rok se nejvíce zvýšil podíl absolventů gymnázií v Hl. m. Praha (o 2,1 p.b.), ve Středočeském (1,0 p.b.) a Pardubickém (0,8 p.b.) kraji. K nejvýraznějšímu poklesu došlo v krajích Olomouckém (1,7 p.b.), Jihočeském (1,0 p.b.) a Ústeckém (0,9 p.b.).

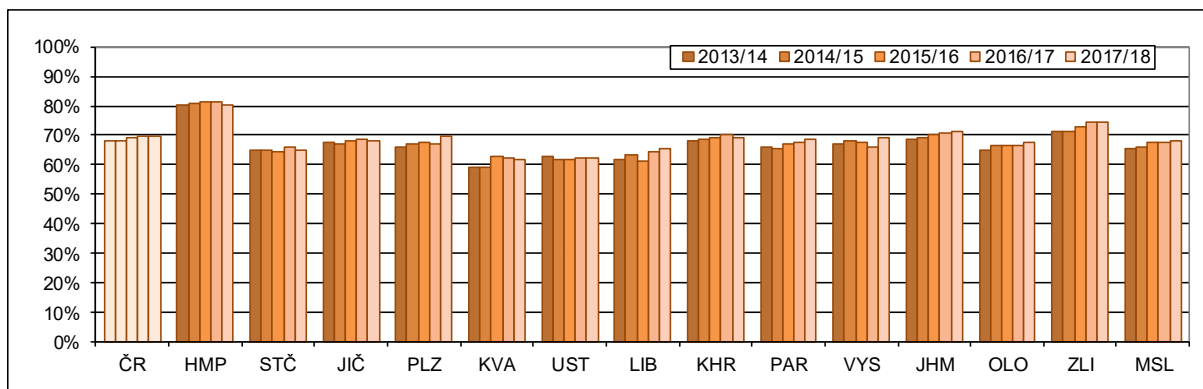
Střední vzdělání s maturitní zkouškou navazující na základní školu v souhrnu (kategorie K, M, L0)

Vývoj nově přijímaných do středního vzdělávání navazujícího na základní vzdělávání a poskytujícího maturitní zkoušku v České republice byl do roku 2008 jednoznačně růstový, a to jak v celku republiky, tak v každém jednotlivém kraji. Tento vývoj se vlivem propadu počtu žáků vycházejících ze základní školy a vlivem informačních kampaní či podpory zájmu o některé učební obory formou stipendií či jiných výhod změnil a od roku 2008 začal pokles podílu přijatých do maturitních oborů. Počínaje rokem 2013 však počet přijímaných žáků opět mírně stoupá.

V krajích jde většinou rovněž o nárůst, v letech 2013 až 2017 došlo k poklesu (a to jen velice mírnému) pouze ve třech krajích, Hl. m. Praha (0,3 p.b.), Ústeckém (0,3 p.b.) a Středočeském (0,1 p.b.).

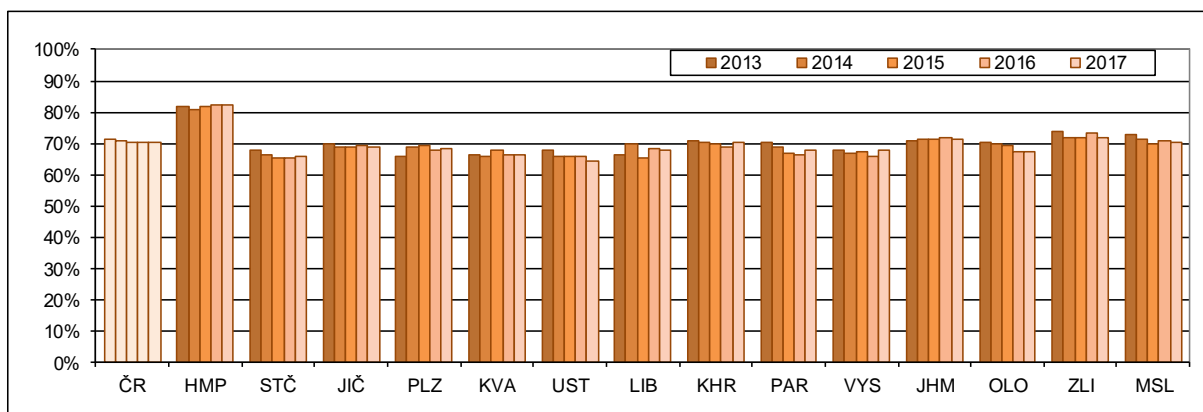
Oproti minulému roku došlo k největšímu poklesu v Hl. m. Praha a Středočeském kraji (shodně o 1,3 p.b.), dále pak v Královéhradeckém kraji (1,1 p.b.). K největšímu nárůstu došlo v Kraji Vysočina (3,1 p.b.), dále v krajích Plzeňském (2,3 p.b.) a Pardubickém (1,2 p.b.).

Obrázek 13: Vývoj podílů nově přijatých po základní škole do oborů poskytujících maturitu v krajích ČR



V roce 2017 dosahují nejvyšších podílů přijímaných do maturitních oborů kraj Hl. m. Praha (80,2 %), dále Zlínský kraj (74,2 %) a Jihomoravský kraj (71,1 %). Nejnižší podíly nově přijímaných v roce 2017 v tomto souhrnu vykazují kraje Karlovarský (61,8 %), Ústecký kraj (62,3 %) a Středočeský (64,8 %).

Obrázek 14: Vývoj podílů absolventů oborů po základní škole poskytujících maturitu v krajích ČR



Vývoj podílů absolventů v maturitních oborech navazujících na základní školu byl dlouhodobě rostoucí, od roku 2013 je však zřejmý pokles, většinou způsobený neúspěšností mnoha žáků u maturitní zkoušky.

Trojici krajů s nejvyšším podílem absolventů s maturitou v roce 2017 tvoří Hl. m. Praha (82,5 %), Zlínský kraj (71,8 %) a Jihomoravský kraj (71,3 %).

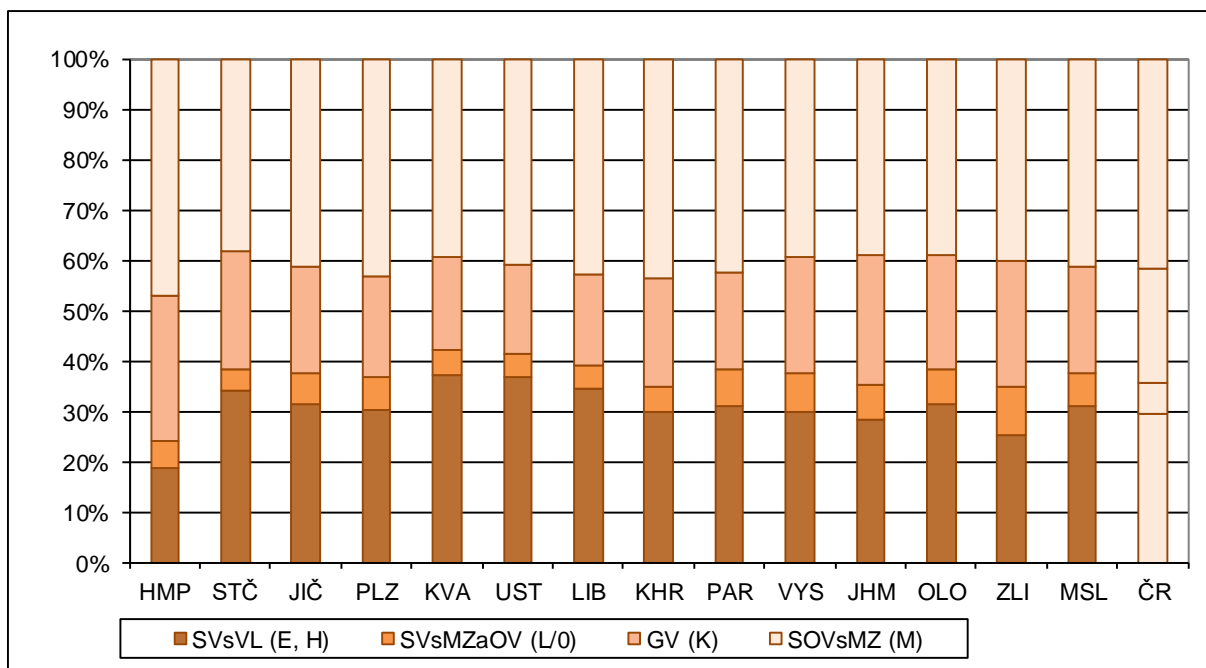
V seznamu krajů s nejnižšími podíly absolventů s maturitou figurují Ústecký kraj (64,5 %), Středočeský kraj (65,9 %) a Karlovarský kraj (66,3 %).

Na závěr ještě připojujeme přehled podílů nově přijatých a absolventů v roce 2017 v jednotlivých krajích a v ČR v celkovém znázornění.

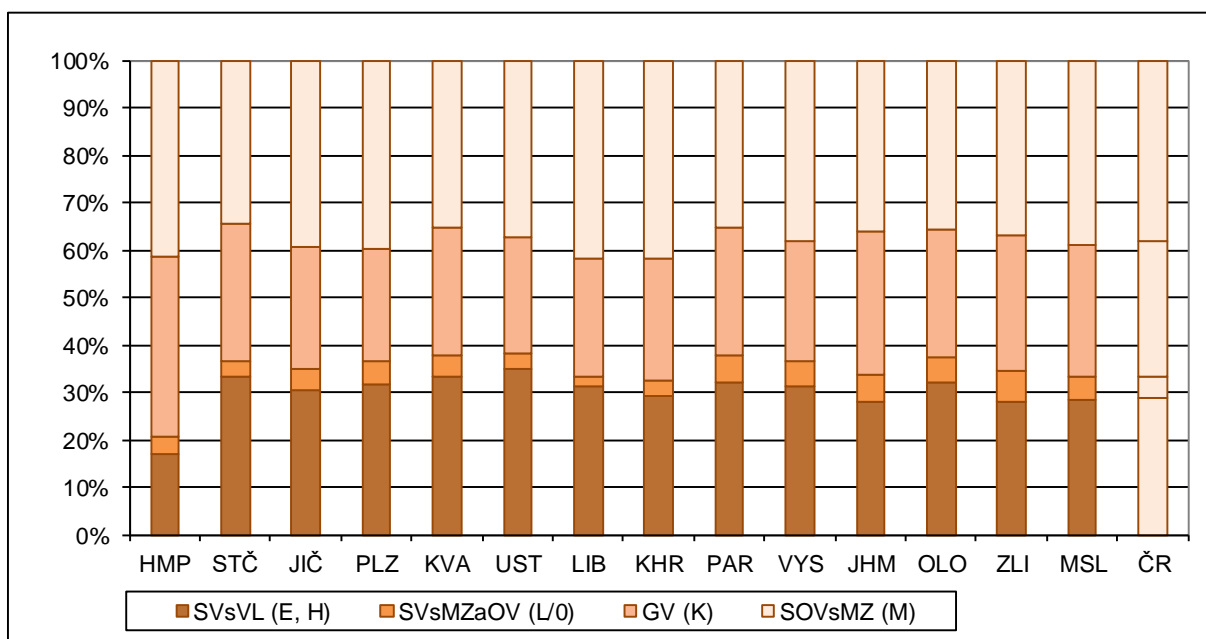
Poslední část tvoří tabulky uvádějící počty nově přijatých a počty absolventů všech kategorií středního vzdělávání v letech 2014/2015 až 2017/2018 – Tabulka 1 a 2.

Připravil NÚV s využitím dat analyticko-statistického odboru MŠMT.

Obr. 15: Podíly nově přijatých do středního vzdělávání po základní škole v krajích ČR - kategorie vzdělání E, H, K, L0, M (2017)



Obr. 16: Podíly absolventů středního vzdělávání po základní škole v krajích ČR - kategorie vzdělání E, H, K, L0, M (2017)



Tabulka 1: Počty nově přijatých žáků

2017/2018	SVsVL (E,H)	SV (J,C,D)	GV (K)	SVsMZaOV (L0)	SOVsMZ (M)	Celkem po ZŠ	NV (L5)	VOV (N)
Hl. m. Praha	2 669	164	4 069	767	6 606	14 275	482	1 373
Středočeský kraj	3 106	159	2 112	406	3 488	9 271	567	294
Jihočeský kraj	1 944	38	1 298	390	2 540	6 210	410	264
Plzeňský kraj	1 576	13	1 036	337	2 248	5 210	315	333
Karlovarský kraj	1 021	31	501	133	1 071	2 757	94	95
Ústecký kraj	2 979	119	1 424	385	3 311	8 218	319	322
Liberecký kraj	1 332	23	706	182	1 654	3 897	185	87
Královéhradecký kraj	1 637	75	1 165	264	2 378	5 519	277	224
Pardubický kraj	1 620	29	1 015	377	2 205	5 246	298	252
Vysočina	1 414	50	1 098	356	1 856	4 774	234	177
Jihomoravský kraj	2 989	103	2 712	761	4 120	10 685	600	596
Olomoucký kraj	1 953	113	1 411	434	2 422	6 333	425	342
Zlínský kraj	1 449	27	1 416	543	2 284	5 719	325	141
Moravskoslezský kraj	3 568	138	2 412	764	4 743	11 625	579	631
Celkem ČR	29 257	1 082	22 375	6 099	40 926	99 739	5 110	5 131

2016/2017	SVsVL (E,H)	SV (J,C,D)	GV (K)	SVsMZaOV (L0)	SOVsMZ (M)	Celkem po ZŠ	NV (L5)	VOV (N)
Hl. m. Praha	2 518	109	4 014	800	6 760	14 201	523	1 603
Středočeský kraj	3 020	83	2 173	403	3 463	9 142	590	374
Jihočeský kraj	1 936	41	1 347	360	2 644	6 328	415	312
Plzeňský kraj	1 711	37	1 007	358	2 210	5 323	329	442
Karlovarský kraj	958	72	513	114	1 079	2 736	94	129
Ústecký kraj	3 045	107	1 465	335	3 405	8 357	352	347
Liberecký kraj	1 365	31	663	179	1 655	3 893	196	80
Královéhradecký kraj	1 605	81	1 198	302	2 457	5 643	230	245
Pardubický kraj	1 610	55	1 046	314	2 080	5 105	340	269
Vysočina	1 523	49	1 067	301	1 713	4 653	324	230
Jihomoravský kraj	2 946	133	2 650	779	4 087	10 595	613	683
Olomoucký kraj	1 980	150	1 401	456	2 369	6 356	467	371
Zlínský kraj	1 475	24	1 470	528	2 335	5 832	331	229
Moravskoslezský kraj	3 594	106	2 396	776	4 574	11 446	640	676
Celkem ČR	29 286	1 078	22 410	6 005	40 831	99 610	5 444	5 990

2015/2016	SVsVL (E,H)	SV (J,C,D)	GV (K)	SVsMZaOV (L0)	SOVsMZ (M)	Celkem po ZŠ	NV (L5)	VOV (N)
Hl. m. Praha	2 479	126	3 993	793	6 411	13 802	569	1 770
Středočeský kraj	3 051	109	2 026	437	3 306	8 929	625	541
Jihočeský kraj	1 986	37	1 333	423	2 577	6 356	488	382
Plzeňský kraj	1 635	9	985	355	2 106	5 090	363	453
Karlovarský kraj	1 005	8	547	130	1 029	2 719	131	169
Ústecký kraj	3 131	106	1 491	351	3 363	8 442	344	437
Liberecký kraj	1 520	36	722	209	1 554	4 041	204	124
Královéhradecký kraj	1 689	56	1 193	266	2 480	5 684	294	267
Pardubický kraj	1 683	42	1 085	345	2 115	5 270	301	347
Vysočina	1 504	54	1 113	341	1 804	4 816	284	305
Jihomoravský kraj	3 120	110	2 749	710	4 148	10 837	665	825
Olomoucký kraj	2 028	57	1 430	491	2 245	6 251	473	380
Zlínský kraj	1 568	33	1 409	592	2 324	5 926	361	286
Moravskoslezský kraj	3 719	139	2 448	805	4 720	11 831	700	674
Celkem ČR	30 118	922	22 524	6 248	40 182	99 994	5 802	6 960

2014/2015	SVsVL (E,H)	SV (J,C,D)	GV (K)	SVsMZaOV (L0)	SOVsMZ (M)	Celkem po ZŠ	NV (L5)	VOV (N)
Hl. m. Praha	2 421	128	3 816	755	6 114	13 234	598	1 954
Středočeský kraj	3 157	95	1 976	408	3 627	9 263	726	526
Jihočeský kraj	2 050	49	1 277	404	2 576	6 356	497	484
Plzeňský kraj	1 714	16	968	382	2 211	5 291	373	471
Karlovarský kraj	1 099	5	520	126	941	2 691	143	178
Ústecký kraj	3 140	93	1 469	339	3 430	8 471	428	533
Liberecký kraj	1 449	31	695	206	1 644	4 025	231	158
Královéhradecký kraj	1 798	68	1 217	300	2 526	5 909	278	319
Pardubický kraj	1 773	23	1 020	334	2 011	5 161	340	417
Vysočina	1 516	50	1 069	350	1 888	4 873	390	347
Jihomoravský kraj	3 300	75	2 685	686	4 179	10 925	717	863
Olomoucký kraj	2 121	64	1 358	529	2 421	6 493	479	435
Zlínský kraj	1 645	24	1 370	549	2 251	5 839	365	339
Moravskoslezský kraj	3 971	105	2 520	777	4 574	11 947	731	779
Celkem ČR	31 154	826	21 960	6 145	40 393	100 478	6 296	7 803

Tabulka 2: Počty absolventů

2017	SVsVL (E,H)	SV (J,C,D)	GV (K)	SVsMzAOV (L0)	SOVsMZ (M)	Celkem po ZŠ	NV (L5)	VOV (N)
Hl. m. Praha	1 533	79	3 468	341	3 768	9 189	164	792
Středočeský kraj	2 215	78	1 927	224	2 277	6 721	167	238
Jihočeský kraj	1 455	36	1 222	206	1 864	4 783	109	202
Plzeňský kraj	1 126	1	851	184	1 411	3 573	84	242
Karlovarský kraj	583	5	473	73	611	1 745	26	92
Ústecký kraj	1 773	36	1 244	154	1 891	5 098	62	243
Liberecký kraj	816	27	645	57	1 087	2 632	39	55
Královéhradecký kraj	1 239	45	1 104	139	1 764	4 291	78	186
Pardubický kraj	1 231	25	1 035	227	1 354	3 872	93	222
Vysočina	1 244	44	1 004	210	1 506	4 008	101	173
Jihomoravský kraj	2 259	65	2 441	443	2 892	8 100	207	498
Olomoucký kraj	1 561	44	1 308	250	1 735	4 898	165	227
Zlínský kraj	1 270	20	1 311	295	1 672	4 568	141	164
Moravskoslezský kraj	2 434	99	2 370	402	3 289	8 594	209	349
Celkem ČR	20 739	604	20 403	3 205	27 121	72 072	1 645	3 683

2016	SVsVL (E,H)	SV (J,C,D)	GV (K)	SVsMzAOV (L0)	SOVsMZ (M)	Celkem po ZŠ	NV (L5)	VOV (N)
Hl. m. Praha	1 555	68	3 227	366	3 846	9 062	168	954
Středočeský kraj	2 188	54	1 799	209	2 253	6 503	155	283
Jihočeský kraj	1 431	32	1 271	215	1 840	4 789	140	220
Plzeňský kraj	1 161	6	873	174	1 392	3 606	75	270
Karlovarský kraj	542	8	454	55	575	1 634	21	115
Ústecký kraj	1 650	60	1 271	139	1 907	5 027	49	280
Liberecký kraj	834	26	668	72	1 091	2 691	52	70
Královéhradecký kraj	1 267	64	1 070	143	1 706	4 250	80	213
Pardubický kraj	1 237	34	968	167	1 337	3 743	61	241
Vysočina	1 371	30	998	193	1 529	4 121	112	216
Jihomoravský kraj	2 213	72	2 415	381	3 054	8 135	195	533
Olomoucký kraj	1 544	73	1 410	243	1 696	4 966	118	226
Zlínský kraj	1 230	15	1 292	337	1 744	4 618	128	178
Moravskoslezský kraj	2 518	90	2 505	455	3 315	8 883	200	340
Celkem ČR	20 741	632	20 221	3 149	27 285	72 028	1 554	4 139

2015	SVsVL (E,H)	SV (J,C,D)	GV (K)	SVsMzAOV (L0)	SOVsMZ (M)	Celkem po ZŠ	NV (L5)	VOV (N)
Hl. m. Praha	1 654	89	3 377	413	4 094	9 627	198	881
Středočeský kraj	2 313	72	1 812	287	2 404	6 888	177	391
Jihočeský kraj	1 548	22	1 228	196	2 060	5 054	162	267
Plzeňský kraj	1 168	6	898	178	1 548	3 798	104	265
Karlovarský kraj	562	6	457	76	670	1 771	42	80
Ústecký kraj	1 780	45	1 235	164	2 116	5 340	89	310
Liberecký kraj	963	20	658	81	1 109	2 831	62	77
Královéhradecký kraj	1 436	34	1 145	189	2 026	4 830	110	211
Pardubický kraj	1 283	25	961	232	1 429	3 930	85	265
Vysočina	1 354	37	1 042	214	1 620	4 267	111	239
Jihomoravský kraj	2 429	71	2 521	479	3 244	8 744	252	621
Olomoucký kraj	1 532	42	1 364	296	1 876	5 110	181	268
Zlínský kraj	1 386	24	1 368	325	1 863	4 966	177	233
Moravskoslezský kraj	2 852	76	2 467	577	3 724	9 696	225	363
Celkem ČR	22 260	569	20 533	3 707	29 783	76 852	1 975	4 471

2014	SVsVL (E,H)	SV (J,C,D)	GV (K)	SVsMzAOV (L0)	SOVsMZ (M)	Celkem po ZŠ	NV (L5)	VOV (N)
Hl. m. Praha	1 805	108	3 411	450	4 288	10 062	286	847
Středočeský kraj	2 469	40	1 872	275	2 749	7 405	290	335
Jihočeský kraj	1 691	26	1 355	228	2 181	5 481	258	294
Plzeňský kraj	1 293	24	938	224	1 768	4 247	163	244
Karlovarský kraj	703	6	487	70	819	2 085	50	92
Ústecký kraj	1 920	56	1 341	199	2 276	5 792	128	289
Liberecký kraj	873	28	703	117	1 253	2 974	88	80
Královéhradecký kraj	1 385	52	1 176	196	1 991	4 800	117	255
Pardubický kraj	1 351	16	1 016	284	1 684	4 351	140	277
Vysočina	1 464	18	1 000	226	1 782	4 490	187	201
Jihomoravský kraj	2 627	86	2 574	531	3 675	9 493	337	570
Olomoucký kraj	1 611	36	1 403	352	2 083	5 485	244	255
Zlínský kraj	1 484	26	1 362	416	2 053	5 341	186	196
Moravskoslezský kraj	2 888	56	2 500	638	4 095	10 177	229	384
Celkem ČR	23 564	578	21 138	4 206	32 697	82 183	2 703	4 319