

# Česká republika

## Přehled o nově přijímaných žácích

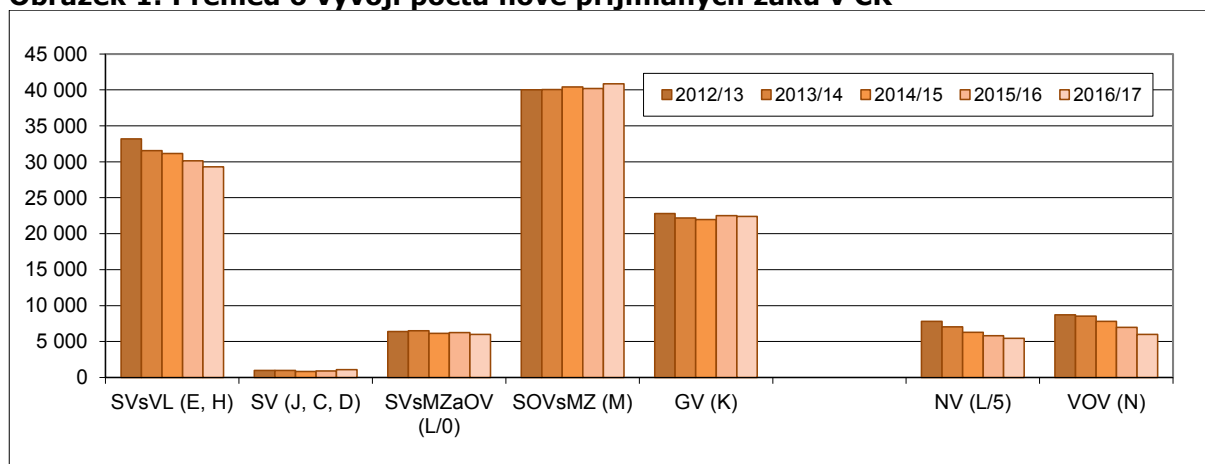
**Celkový počet žáků nově přijatých do denního studia** na středních a vyšších odborných školách ve školním roce 2016/2017 činil 111 044, z toho do studia po základní škole jich bylo přijato 99 610<sup>1</sup>, do nástavbového a vyššího odborného vzdělávání 11 434.

Nejvíce žáků bylo přijato do *středního odborného vzdělávání s maturitní zkouškou* (40 831) a do *středního vzdělávání s výučním listem* (29 286); dále do *gymnaziálního vzdělávání* (22 410). Do *středního odborného vzdělávání s maturitní zkouškou a odborným výcvikem* bylo přijato 6 005 žáků, nejméně početné je zastoupení žáků přijímaných do *středního vzdělávání, které není zakončené výučním listem ani maturitou* (1 078).

Do jiných forem studia (večerní, dálkové ad.) bylo přijato poměrně málo žáků (1 466 do středního odborného vzdělávání s maturitní zkouškou, 399 do středního vzdělávání s výučním listem, 58 do gymnaziálního vzdělávání, 20 do středního vzdělávání bez výučního listu i maturity a 18 do středního odborného vzdělávání s maturitní zkouškou a odborným výcvikem).

Poměrně značné jsou počty žáků přijatých do *nástavbového vzdělávání pro absolventy tříletých učebních oborů* (5 444) a do *vyššího odborného vzdělávání* (5 990). V těchto oborech je přijímán i poměrně vysoký počet žáků do jiných forem studia (nástavbové studium - 4 418, VOŠ - 2 694), v posledních letech však došlo k výraznému poklesu, vzhledem k problémům s úspěšností u maturitní zkoušky.

**Obrázek 1: Přehled o vývoji počtů nově přijímaných žáků v ČR**



Kategorie vzdělání	
SVsVL	Střední vzdělání s výučním listem - H, E
SVsMZaOV	Střední odborné vzdělání s MZ a odborným výcvikem - L/0
SV	Střední vzdělání (bez maturity a výučního listu) - J, C, D
SOVsMZ	Střední odborné vzdělání s maturitní zkouškou - M
GV	Gymnaziální vzdělání - K

Kategorie vzdělání	
NV	Nástavbové vzdělání - L/5
VOV	Vyšší odborné vzdělání - N

Oproti loňskému školnímu roku došlo k poklesu nově přijatých žáků do denního studia po základní škole o 384 žáků (tj. o 0,4 %), což je zhruba stejně jako v předchozím roce. V populačním vývoji 15letých bylo zřejmě dosaženo minima a v dalších letech lze pravděpodobně očekávat mírný nárůst.

Uvedený pokles se projevil ve třech kategoriích navazujících na základní vzdělání, a to ve *středním vzdělání s výučním listem*, kde došlo k poklesu o 2,8 % (832 žáků), ve *středním odborném vzdělání s maturitní zkouškou a odborným výcvikem* nastal pokles o 3,9 % (243 žáků) a v *gymnaziálním vzdělávání*, kde se snížil počet nově přijatých žáků o 0,5 % (114 žáků). V ostatních kategoriích došlo k nárůstu - ve *středním odborném vzdělání s maturitou* o 1,6 % (649 žáků) a ve *středním vzdělání bez vyučení i maturity*, kde přibýlo 156 žáků, což představuje nárůst 16,9 %.

<sup>1</sup> U víceletých gymnázií jsou započítáni žáci vstupující do ročníku, který odpovídá běžnému 1. ročníku SŠ.

Ve vyšším odborném vzdělávání došlo k výraznému poklesu počtu přijímaných žáků, a to o 970 (13,9 %). V *nástavbovém studiu* rovněž nastal znatelný pokles o 358 žáků (6,2 %).

Změny v počtech nově přijatých žáků v jednotlivých kategoriích ovlivnilo také celkové **procentní zastoupení nově přijímaných žáků v rámci celé ČR**. Tradičně nejvyšší podíly přísluší střednímu odbornému vzdělání s maturitní zkouškou (41,0 %) a střednímu vzdělání s výučním listem (29,4 %); další v řadě je procentní zastoupení žáků přijímaných do gymnaziálního vzdělávání (22,5 %); nejnižší podíly přísluší střednímu odbornému vzdělání s maturitou a odborným výcvikem (6,0 %) a střednímu vzdělání, které není ukončené výučním listem ani maturitou (1,1 %).

**Na úrovni jednotlivých krajů** lze však nalézt zřetelné odchylky od těchto hodnot. Například pro Hl. m. Praha je charakteristické výrazně podprůměrné zastoupení nově nastupujících do středního vzdělávání s výučním listem (17,7 % v roce 2016) a naopak zřetelně nadprůměrné podíly žáků přijímaných do gymnaziálního vzdělávání (28,3 %) a středního odborného vzdělávání s maturitní zkouškou (47,6 %); výrazně největší podíl žáků přijatých do středního vzdělávání s výučním listem je v Ústeckém kraji (36,4 %), v Libereckém a Ústeckém kraji je nejmenší podíl žáků přijatých do gymnaziálního vzdělávání (17,0 %, resp. 17,5 %) a v Kraji Vysočina do středního odborného vzdělávání s maturitní zkouškou (36,8 %). Podrobnější srovnání je uvedeno dále.

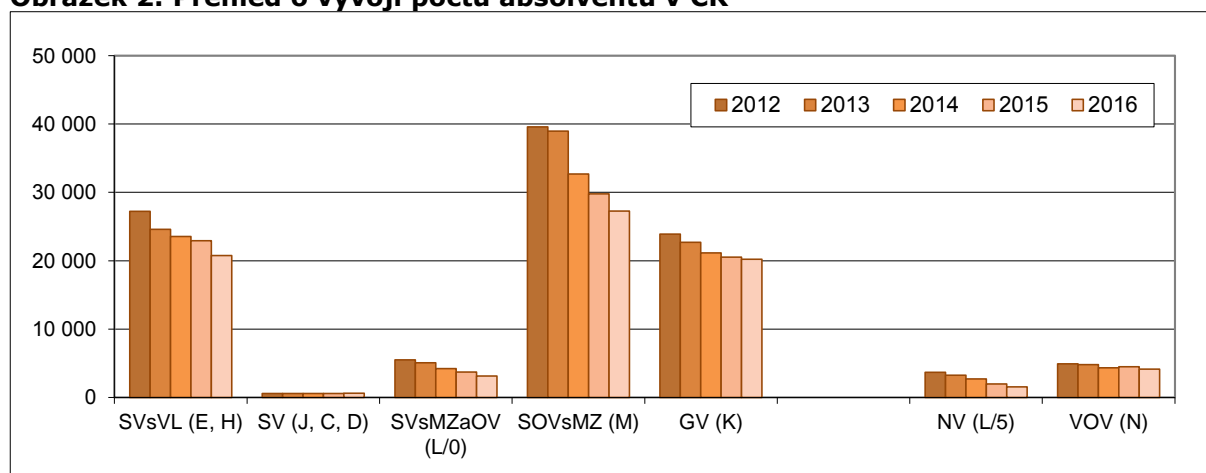
## **Přehled o absolventech**

**Celkový počet absolventů** denního studia v roce 2016 činil 77 721, z toho absolventů studia následujícího po základní škole bylo 72 028, *nástavbového* a vyššího odborného studia 5 693.

Nejvíce bylo absolventů v oborech *středního odborného vzdělávání s maturitní zkouškou* (27 285) a *středního vzdělávání s výučním listem* (20 741); třetí nejpočetnější skupinu tvoří absolventi *gymnaziálního vzdělávání* (20 221). *Střední odborné vzdělávání s maturitní zkouškou a odborným výcvikem* absolvovalo 3 149 žáků, nejméně početné je zastoupení absolventů *středního vzdělávání, které není zakončené výučním listem ani maturitou* (632).

V jiných formách studia (večerní, dálkové ad.) absolvovalo poměrně málo žáků (702 v oborech středního odborného vzdělávání s maturitní zkouškou, 477 v oborech středního vzdělávání s výučním listem, 58 v gymnaziálním vzdělávání, 18 v oborech středního odborného vzdělávání s maturitou a odborným výcvikem a 13 v oborech středního vzdělávání bez výučního listu i maturity).

## **Obrázek 2: Přehled o vývoji počtů absolventů v ČR**



Poměrně značné, i když výrazně nižší než počty přijímaných, jsou počty absolventů *nástavbového studia pro absolventy tříletých učebních oborů* (1 554) a *vyššího odborného vzdělávání* (4 139) v denní formě studia, v jiných formách studia je jich u VOŠ výrazně méně (*nástavbové vzdělávání* – 1 385, *VOV* – 1 546).

V průběhu uplynulých pěti let docházelo k postupnému poklesu celkového počtu absolventů, trvalý je tento jev u maturitních oborů odborného charakteru (zejména nástaveb). Tento výrazný pokles je způsoben zejména zavedením nové formy maturitní

zkoušky. Vývoj počtu absolventů gymnaziálního vzdělávání vykazuje stabilitu, protože nová forma maturitní zkoušky pro žáky gymnázií není problémem. U absolventů nástavbového vzdělávání je pokles nejvýraznější.

Více informací o vývoji struktury žáků v ČR jako celku a z části i v krajích naleznete v publikaci: Vojtěch, Jiří – Chamoutová, Daniela. Vývoj vzdělanostní a oborové struktury žáků a studentů ve středním a vyšším odborném vzdělávání v ČR a v krajích ČR a postavení mladých lidí na trhu práce ve srovnání se stavem v Evropské unii – 2016/17. Praha: NÚV, 2017. (viz [www.nuv.cz](http://www.nuv.cz), sekce Publikace nebo [www.infoabsolvent.cz](http://www.infoabsolvent.cz) v sekci Absolventi a trh práce s velmi podrobnými údaji).

### **Vývoj vzdělanostní struktury žáků ve středním a vyšším vzdělávání v krajích ČR v jednotlivých kategoriích vzdělání**

Vzdělanostní struktury a jejich vývoj v jednotlivých krajích jsou představeny ve statích pro jednotlivé kraje – viz <http://www.nuv.cz/t/vzdelavani-a-trh-prace-v-krajich-cr-1>. V této části zde je uvedeno porovnání situace v jednotlivých krajích podle jednotlivých kategorií vzdělání, a to jak z pohledu podílů nově přijatých žáků, tak i absolventů.

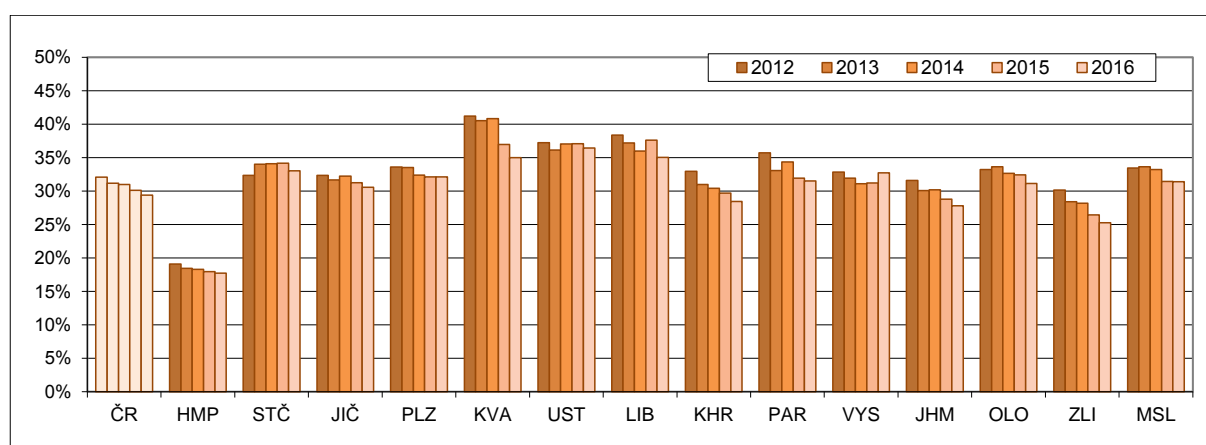
### **Střední vzdělání s výučním listem (kategorie E a H)**

Vlivem informačních kampaní či podpory zájmu o některé učební obory formou stipendií a jiných výhod se podařilo ve školním roce 2009/10 přerušit pokles podílového zastoupení žáků ve středním vzdělání s výučním listem. Po růstové tendenci dochází od šk. r. 2012/13 v průměru ČR k poklesu, vývoj v jednotlivých krajích je však různorodý, k nárůstu podílu však dochází spíše výjimečně.

V posledním roce vzrostl podíl nově přijatých žáků ve středním vzdělání s výučním listem výrazněji pouze v kraji Vysočina (1,5 p.b.); neměnný zůstal v krajích Plzeňském a Moravskoslezském. V ostatních krajích došlo k poklesu, k nejvyššímu v kraji Libereckém (2,6 p.b.).

Nejvyšší podíl přijímaných do středního vzdělávání s výučním listem vykazují Ústecký (36,4 %), Liberecký (35,1 %) a Karlovarský kraj (35,0 %).

### **Obrázek 3: Vývoj podílů nově přijatých do středního vzdělávání s výučním listem v krajích ČR**



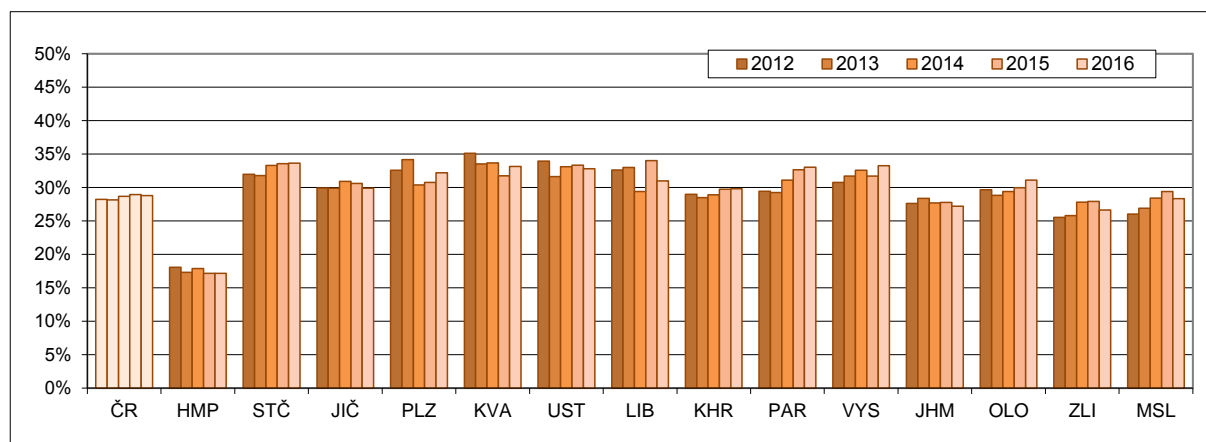
Nejnižší podíl přijímaných do středního vzdělávání s výučním listem vykazuje Hl. m. Praha (17,7 %), které má v tomto ohledu specifické postavení dané především strukturou obyvatel. Nízké podíly přijímaných vykazují i Zlínský kraj (25,3 %) a Jihomoravský kraj (27,8 %). Průměrný podíl v celé České republice dosahuje 29,4 %.

Celkový vývoj podílů absolventů středního vzdělávání s výučním listem v České republice souvisí se změnami v tendenci nově přijímaných před třemi roky.

Největší pokles podílu absolventů středního vzdělání s výučním listem byl zaznamenán ve Zlínském kraji (1,2 p.b.), dále pak v Jihočeském kraji (1,0 p.b.) a v Hl. m. Praha (0,7 p.b.).

K největšímu nárůstu podílu vyučených absolventů středního vzdělání s výučním listem došlo v krajích Pardubickém (1,9 p.b.), Plzeňském (1,8 p.b.) a Olomouckém (1,7 p.b.).

**Obrázek 4: Vývoj podílů absolventů středního vzdělávání s výučním listem v krajích**



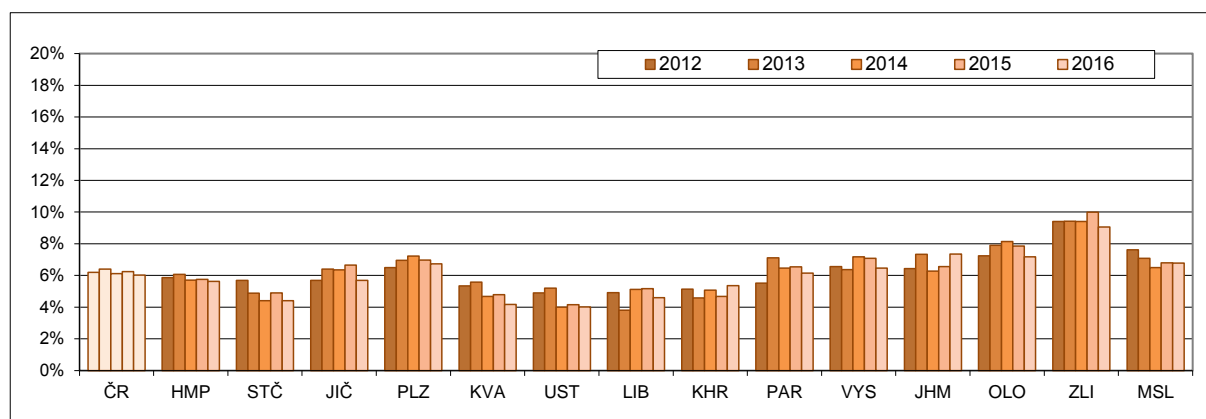
Trojici krajů s nejnižším podílem absolventů středního vzdělávání s výučním listem tvoří kraje, které figurují na předních místech i v případě podílů nově přijímaných žáků – jde o Hl. m. Praha (17,2 %), Zlínský kraj (26,6 %) a Jihomoravský kraj (27,2 %).

Naopak nejvyšších podílů dosahují kraje Středočeský (33,6 %), Vysočina (33,3 %) a Karlovarský kraj (33,2 %). Z grafu jsou zřetelné změny v podílech v jednotlivých krajích.

### **Střední odborné vzdělání s maturitní zkouškou a odborným výcvikem (kategorie L0)**

Vývoj podílů nově přijímaných v této kategorii v ČR je v posledních letech mírně kolísavý kolem průměru, a to i přes perspektivnost této přípravy, která splňuje zájmy žáků a jejich rodičů o maturitní vzdělání a na druhé straně poskytuje pro trh práce potřebné vysoce kvalifikované vyučené pracovníky. Krajské rozdíly jsou však poměrně velké a mají značně rozdílný průběh, zřejmý je i rozdíl mezi českými a moravskými kraji.

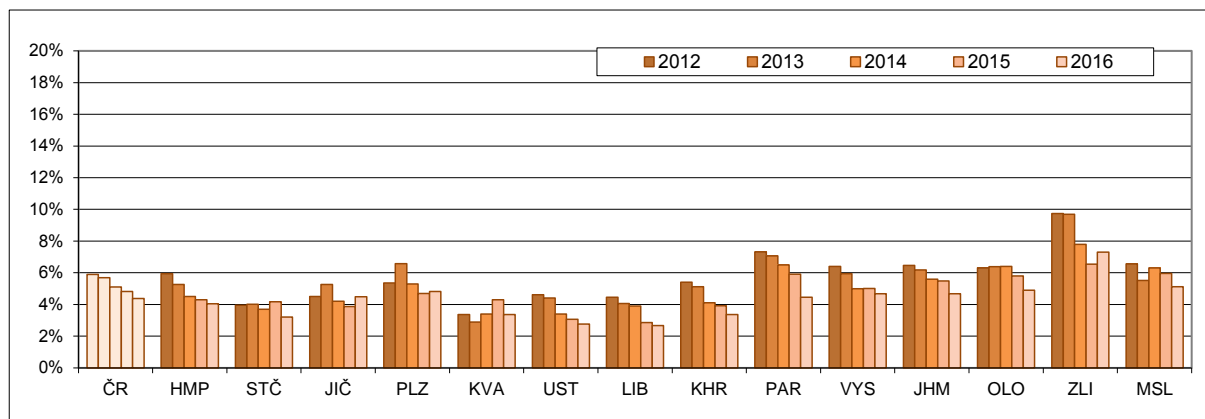
**Obrázek 5: Vývoj podílů nově přijatých do středního odborného vzdělávání s maturitní zkouškou a odborným výcvikem v krajích ČR**



V roce 2016/17 byl největší podíl nově přijatých žáků ve Zlínském kraji (9,1 %), dále v Jihomoravském (7,4 %) a Olomouckém kraji (7,2 %). Naopak nejnižší podíly byly zaznamenány v Ústeckém kraji (pouze 4,0 %), Karlovarském kraji (4,2 %) a Středočeském kraji (4,4 %).

Tato kategorie vzdělání vykazuje poměrně značné rozdíly mezi kraji, ale i značně různorodý vývoj v rámci jednotlivých krajů. Tato kategorie vzdělávání má významné postavení ve Zlínském kraji na Moravě a v Plzeňském kraji v Čechách.

**Obrázek 6: Vývoj podílů absolventů středního odborného vzdělávání s maturitní zkouškou a odborným výcvikem v krajích ČR**

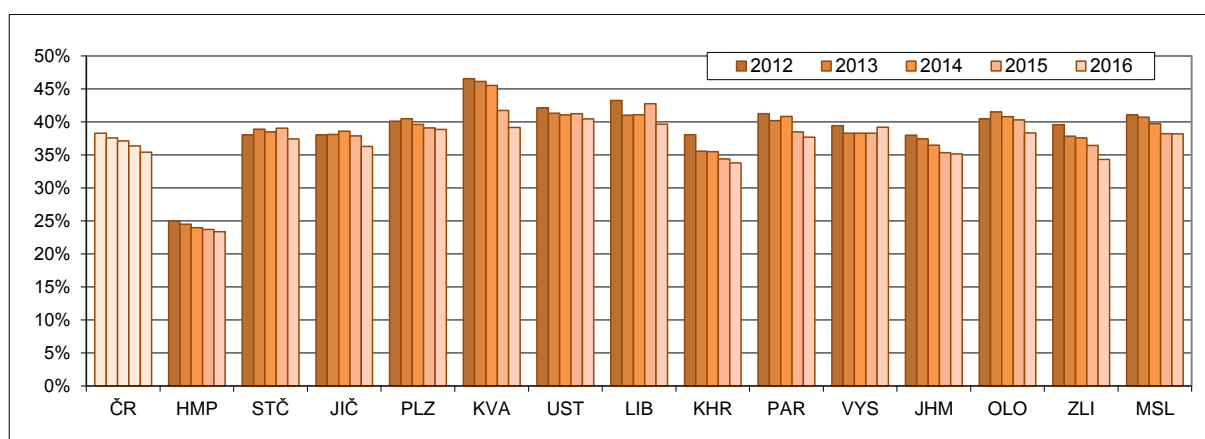


Celkový vývoj podílů absolventů středního odborného vzdělávání s maturitní zkouškou a odborným výcvikem v České republice odpovídal v minulých letech situaci nově přijímaných před čtyřmi lety. V posledních čtyřech letech je však zřejmý propad počtu absolventů, což je dáno problémy a neúspěšností v nové maturitní zkoušce. Celkový pokles v roce 2016 oproti předchozímu roku je 0,5 p.b. Největší propad v tomto roce zaznamenal Pardubický kraj (o 1,4 p.b.).

### **Střední odborné vzdělání s výučním listem a s maturitní zkouškou a odborným výcvikem (kategorie H, E a L0)**

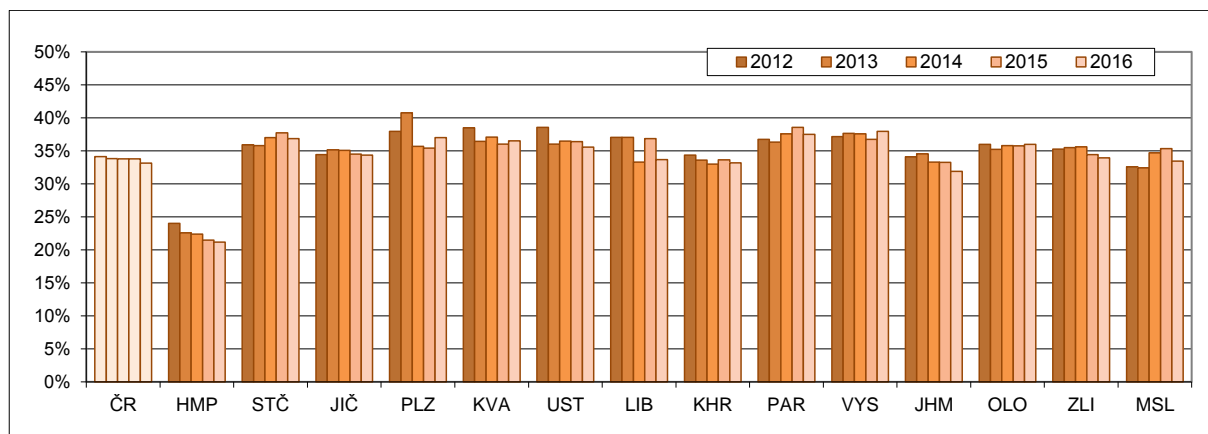
Součástí přípravy v kategorii vzdělání L0 ukončené maturitní zkouškou je i odborný výcvik. Jedná se o obory vzdělání dříve označované jako studijní obory vyučované na středních odborných učilištích. Absolventi takových oborů se převážně uplatňují na místech dříve vyžadujících vyučení. Dlouhodobý vývoj na těchto pracovních místech však vedl k postupně rostoucím požadavkům na vzdělanost pracovníků. Z tohoto hlediska je vhodné posuzovat vývoj vzdělanostní struktury nově přijatých žáků do středního vzdělávání také jako přehled poskytující součtové hodnoty uvedených kategorií vzdělání.

**Obrázek 7: Vývoj podílů nově přijatých do středního vzdělávání s výučním listem a s maturitní zkouškou a odborným výcvikem v krajích ČR**



Celkový vývoj nově přijímaných do středního vzdělávání, kde žáci procházejí odborným výcvikem, zaznamenal oproti minulému roku pokles o 0,9 p.b., a to hlavně v důsledku snížení podílů přijímaných do učebních oborů. Nejvyšším zastoupením přijímaných ve středním vzdělávání s výučním listem a s maturitou a odborným výcvikem se vyznačuje kraj Ústecký (40,4 %), Liberecký, zde i přes výrazný pokles (39,7 %), a Vysočina (39,2 %). Nejnížší hodnoty podílů přijímaných nacházíme, opomeneme-li Prahu, v krajích Královéhradeckém (33,8 p.b.) a Zlínském (34,3 p.b.).

**Obrázek 8: Vývoj podílů absolventů středního vzdělávání s výučním listem a s maturitní zkouškou a odborným výcvikem v krajích ČR**



Vývoj počtu absolventů této součtové kategorie s výstupem na trh práce do oblasti pracovních míst dělnického a manipulačního charakteru se vyznačoval poměrně rychlým poklesem do roku 2013, v posledních třech letech je jejich podíl stabilní.

Nejvyšší podíl absolventů ve středním vzdělání s výučním listem a s maturitou a odborným výcvikem vykazují kraje Vysočina (38,0 %), Pardubický (37,5 %) a Plzeňský (37,0 %). Nejnižší hodnoty podílů absolventů nacházíme, opomeneme-li Prahu, v krajích Jihomoravském (31,9 p.b.) a Královéhradeckém (33,2 p.b.)

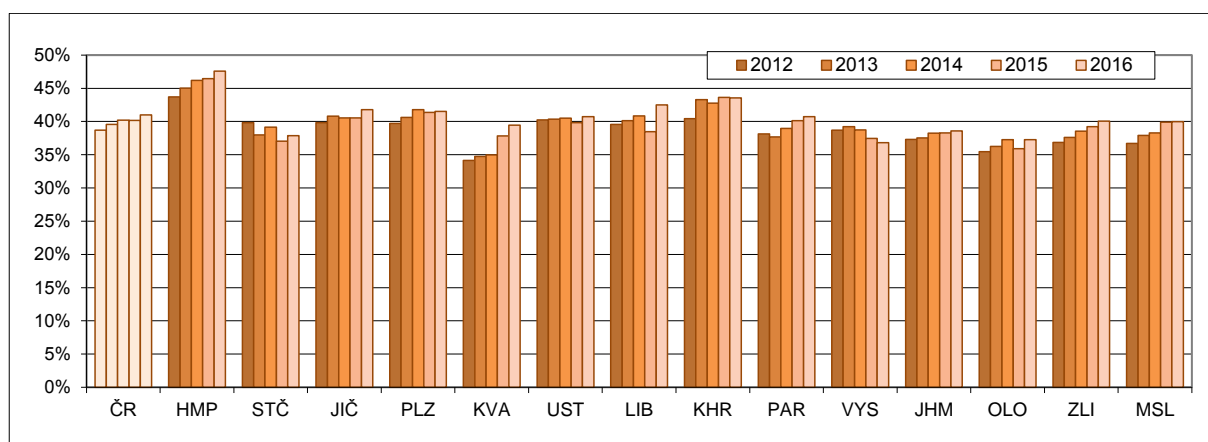
Největší pokles byl zaznamenán v Libereckém kraji (3,2 p.b.), a to po překvapivém nárůstu v předchozím roce, dále v Moravskoslezském (1,9 p.b.) a Jihomoravském kraji (1,4 p.b.).

### **Střední odborné vzdělávání s maturitní zkouškou (kategorie M)**

Celkový vývoj nově přijímaných do středního odborného vzdělávání s maturitní zkouškou v ČR je lze charakterizovat jako poměrně stabilní – od roku 2012 dochází pouze k mírnému pozvolnému nárůstu, který činil v posledním roce 0,8 p.b.

Vývoj sledovaného podílu v jednotlivých krajích je přitom různorodý. K nejvýraznějšímu nárůstu došlo v posledním roce v Libereckém kraji (4,1 p.b.), dále pak v Karlovarském (1,6 p.b.) a Olomouckém kraji (1,4 p.b.). Pokles podílu nově přijímaných byl zaznamenán pouze ve dvou krajích, a to v Kraji Vysočina (o 0,6 p.b.) a v Královéhradeckém kraji (0,1 p.b.).

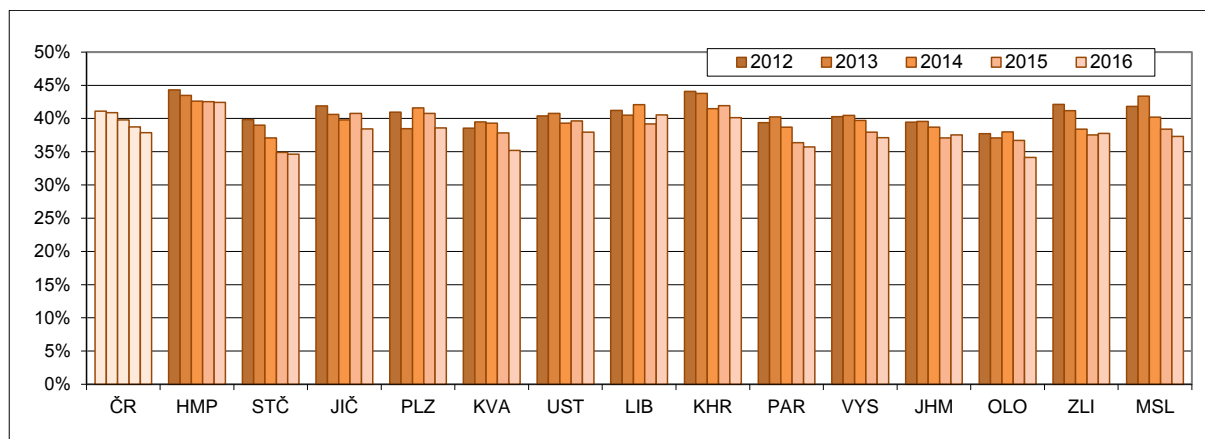
**Obrázek 9: Vývoj podílů nově přijatých do středního odborného vzdělávání s maturitní zkouškou v krajích ČR**



Nejvyšší podíl přijímaných do středního odborného vzdělávání s maturitou ve školním roce 2016/17 je v Hl. m. Praha (47,6 %), v Královéhradeckém kraji (43,5 %) a v Libereckém kraji (42,5 %).

Nejnižší podíl přijímaných do středního odborného vzdělávání s maturitou vykazují kraje Vysočina (36,8 %), Olomoucký (37,3 %) a Středočeský (37,9 %).

**Obrázek 10: Vývoj podílů absolventů středního odborného vzdělávání s maturitní zkouškou v krajích ČR**



Celkový vývoj podílů absolventů středního odborného vzdělávání obvykle souvisí se změnami v tendenci nově přijímaných před čtyřmi lety. Zde je však zřetelný velký nárůst absolventů v roce 2013, který nemá dostatečný podklad ve změně podílů přijímaných před čtyřmi lety. Je velice pravděpodobné, že nárůst absolventů v roce 2013 souvisí s vysokou neúspěšností absolventů u nově zavedené maturitní zkoušky, kdy v následných letech došlo k navýšení o opakující žáky.

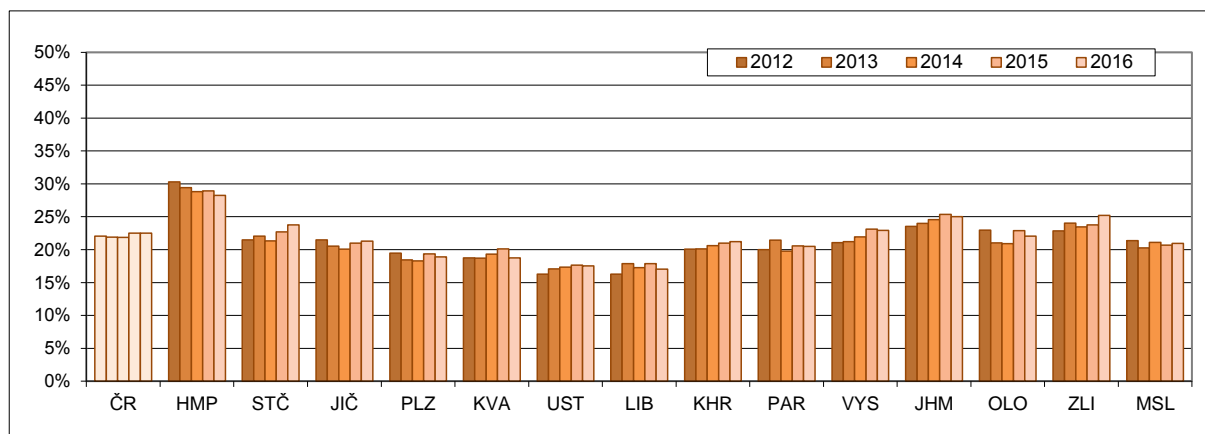
Trojici krajů s nejvyšším podílem absolventů středního odborného vzdělávání s maturitou v roce 2016 tvoří Hl. m. Praha (42,4 %), Liberecký (40,5 %) a Královéhradecký kraj (40,1 %). V seznamu krajů s nejnižšími podíly absolventů středního odborného vzdělávání s maturitou figurují Olomoucký (34,2 %), Středočeský (34,6 %) a Karlovarský (35,2 %) kraj.

Nárůsty podílů absolventů jsou malé, Liberecký kraj (1,4 p.b.), Jihomoravský kraj (0,4 p.b.) a Zlínský kraj (0,3 p.b.). Relativně nejvyšší poklesy vykazují kraje Olomoucký (2,6 p.b.), Karlovarský (2,6 p.b.) a Jihočeský (2,3 p.b.).

### **Gymnaziální vzdělávání (kategorie K)**

I když vývoj v oborech gymnázií nepatří do oblasti odborného školství, vzhledem k souvislostem s celkovým rozdělením populačního ročníku vstupujícího do středních škol uvádíme přehled vývoje i v této kategorii.

**Obrázek 11: Vývoj podílů nově přijatých do gymnaziálního vzdělávání v krajích ČR**



Celkový vývoj nově přijímaných do gymnaziálního vzdělávání v ČR je charakterizován trendem trvalého mírného nárůstu nově přijatých (do 4letého studia a odpovídajících ročníků víceletých oborů). V roce 2016 podíl nově přijatých žáků do gymnaziálního vzdělání dosáhl 22,5 %.

V podílech nově přijímaných jsou poměrně výrazné krajové rozdíly, zejména nízké podíly jsou v krajích, ve kterých jsou i nízké podíly vysokoškolsky vzdělaného obyvatelstva.

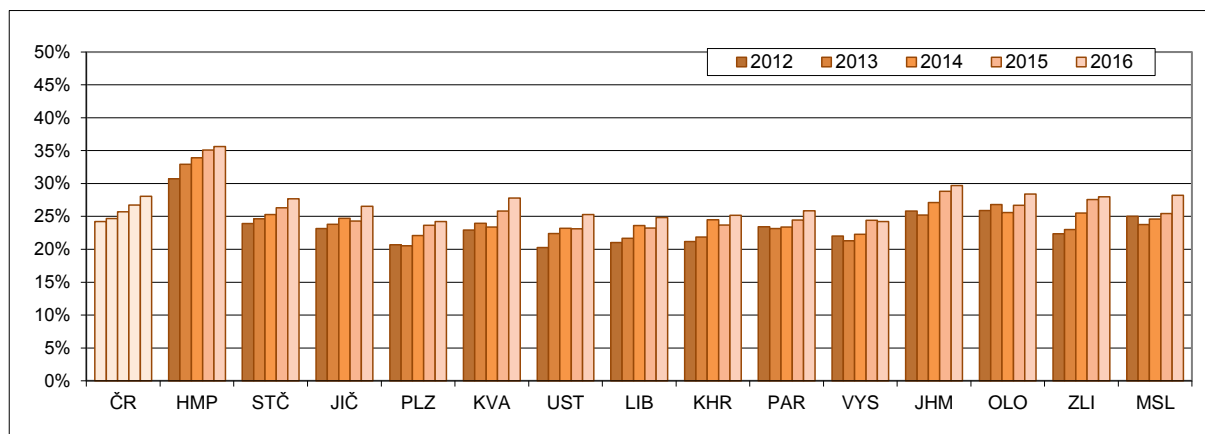


Nejvyšší podíl přijímaných v roce 2016 byl v Hl. m. Praze (28,3 %), na dalších místech jsou Zlínský (25,2 %) a Jihomoravský kraj (25,0%).

Nejmenší podíl žáků přijímá Liberecký (17,0 %), Ústecký (17,5 %) a Karlovarský kraj (18,8 %).

Nejvyšší nárůst vykazují Zlínský kraj (1,4 p.b.) a Středočeský kraj (1,1 p.b.). K relativně největšímu poklesu došlo v kraji Karlovarském (1,4 p.b.), Libereckém (0,8 p.b.) a Olomouckém (0,8 p.b.).

**Obrázek 12: Vývoj podílů absolventů gymnaziálního vzdělávání v krajích ČR**



Vývoj podílů absolventů gymnaziálního vzdělávání v České republice souvisí s populačním poklesem, novou maturitní zkouškou a předčasnými odchody ze vzdělávání. Podíly absolventů gymnázií se vlastně zvyšují, protože se výrazněji zmenší podíl absolventů odborného vzdělávání. Nezanedbatelný podíl maturantů v odborném vzdělávání neuspěje u maturitní zkoušky, učební obory jsou o rok kratší (žáci končí o rok dříve) a z této skupiny také častěji žáci předčasně ukončují vzdělávání. Proto do výpočtu podílů vstupují menší počty absolventů odborného vzdělávání a podíl absolventů gymnázií je pak zřetelně vyšší než podíl přijímaných, zejména v posledních letech.

Nejvyšší podíl absolventů gymnaziálního vzdělávání v roce 2016 je opět v Hl. m. Praha (35,6 %), na dalších místech jsou Jihomoravský (29,7 %) a Olomoucký kraj (28,4 %), nejnižší hodnoty vykazují kraj Plzeňský (24,2 %), Vysočina (24,2 %) a Liberecký (24,8 %). Za poslední rok se nejvíce zvýšil podíl absolventů gymnázií v Moravskoslezském kraji (o 2,8 p.b.), v Ústeckém (2,2 p.b.) a Jihočeském (2,2 p.b.) kraji, k poklesu došlo pouze v Kraji Vysočina (0,2 p.b.).

### **Střední vzdělání s maturitní zkouškou navazující na základní školu v souhrnu (kategorie K, M, L0)**

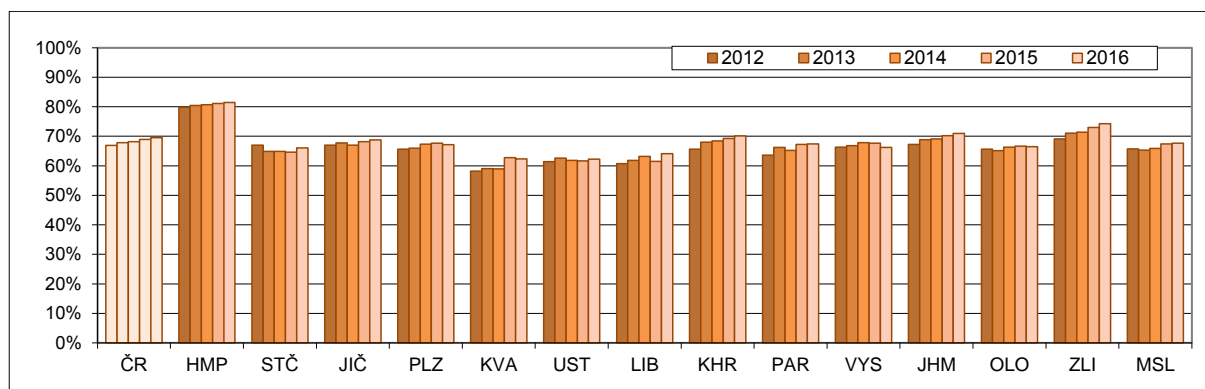
Vývoj nově přijímaných do středního vzdělávání navazujícího na základní vzdělávání a poskytujícího maturitní zkoušku v České republice byl do roku 2008 jednoznačně růstový, a to jak v celku republiky, tak v každém jednotlivém kraji. Tento vývoj se vlivem propadu počtu žáků vycházejících ze základní školy a vlivem informačních kampaní či podpory zájmu o některé učební obory formou stipendií či jiných výhod změnil a od roku 2008 začal pokles podílu přijatých do maturitních oborů. Počínaje rokem 2013 však počet přijímaných žáků opět mírně stoupá.

V krajích jde většinou rovněž o nárůst, v letech 2012 až 2016 došlo k poklesu pouze ve dvou krajích, Středočeském (1,0 p.b.) a Vysočina (0,1 p.b.).

Oproti minulému roku došlo k největšímu poklesu v Kraji Vysočina (o 1,4 p.b.), v Plzeňském (0,5 p.b.) a Karlovarském (0,4 p.b.) kraji. K největšímu nárůstu došlo v kraji Libereckém (2,6 p.b.), Středočeském (1,4 p.b.) a Zlínském (1,3 p.b.).

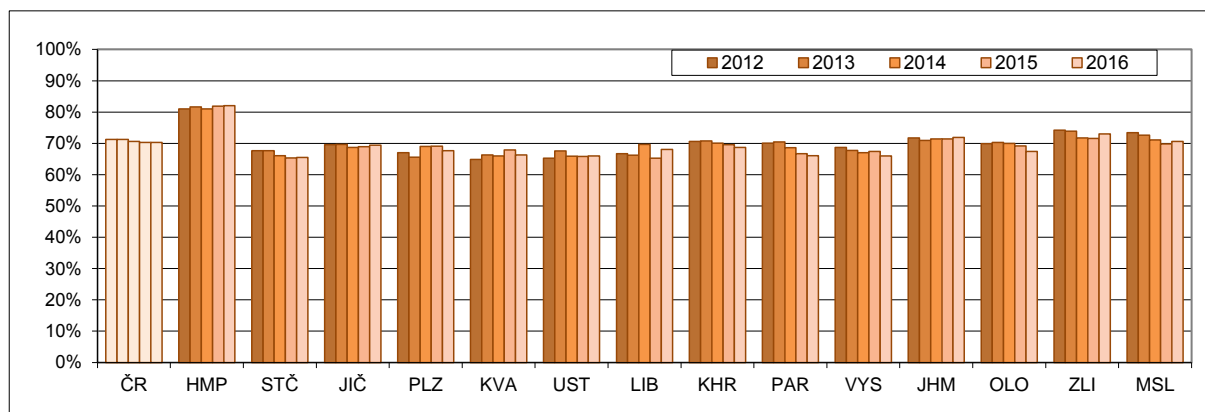


**Obrázek 13: Vývoj podílů nově přijatých po základní škole do oborů poskytujících maturitu v krajích ČR**



V roce 2016 dosahují nejvyšších podílů přijímaných do maturitních oborů kraj Hl. m. Praha (81,5 %), dále Zlínský kraj (74,3 %) a Jihomoravský kraj (70,9 %). Nejnižší podíly nově přijímaných v roce 2016 v tomto souhrnu vykazují Ústecký kraj (62,3 %), Karlovarský kraj (62,4 %) a Liberecký kraj (64,1 %).

**Obrázek 14: Vývoj podílů absolventů oborů po základní škole poskytujících maturitu v krajích ČR**



Vývoj podílů absolventů v maturitních oborech navazujících na základní školu byl dlouhodobě rostoucí, od roku 2013 je však zřejmý pokles, většinou způsobený neúspěšností mnoha žáků u maturitní zkoušky.

Trojici krajů s nejvyšším podílem absolventů s maturitou v roce 2016 tvoří Hl. m. Praha (82,1 %), Zlínský kraj (73,0 %) a Jihomoravský kraj (71,9 %).

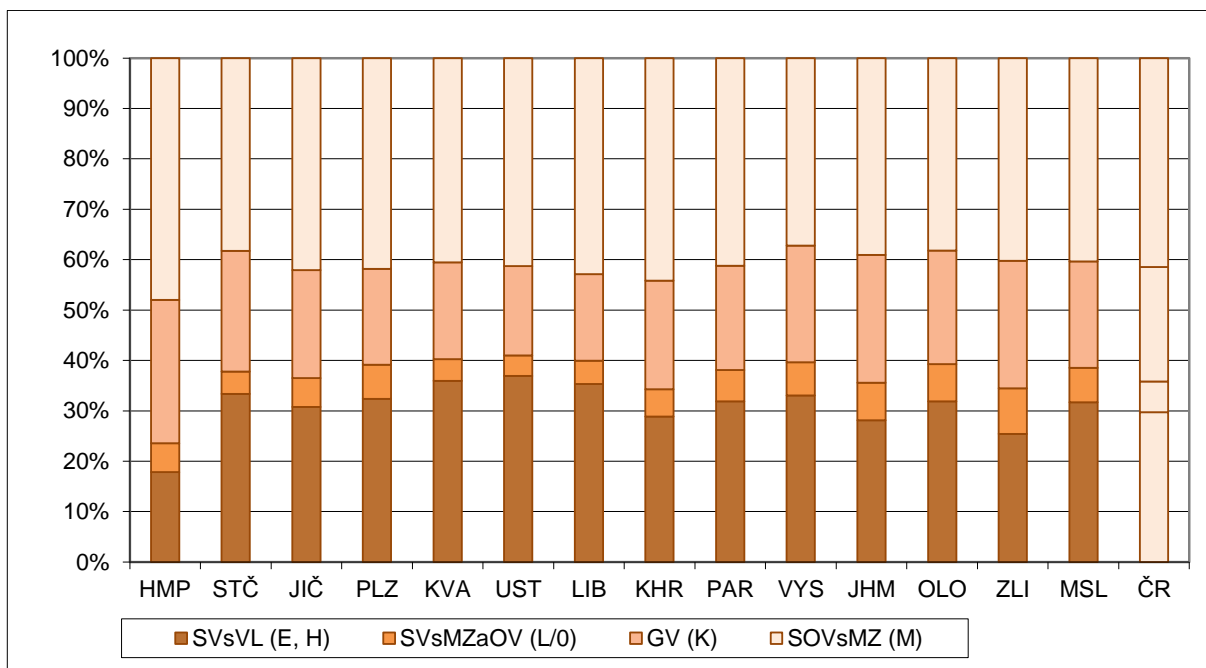
V seznamu krajů s nejnižšími podíly absolventů s maturitou figurují Středočeský kraj (65,5 %), Ústecký kraj (66,0 %) a Kraj Vysočina (66,0 %).

Na závěr ještě připojujeme přehled podílů nově přijatých a absolventů v roce 2016 v jednotlivých krajích a v ČR v celkovém znázornění.

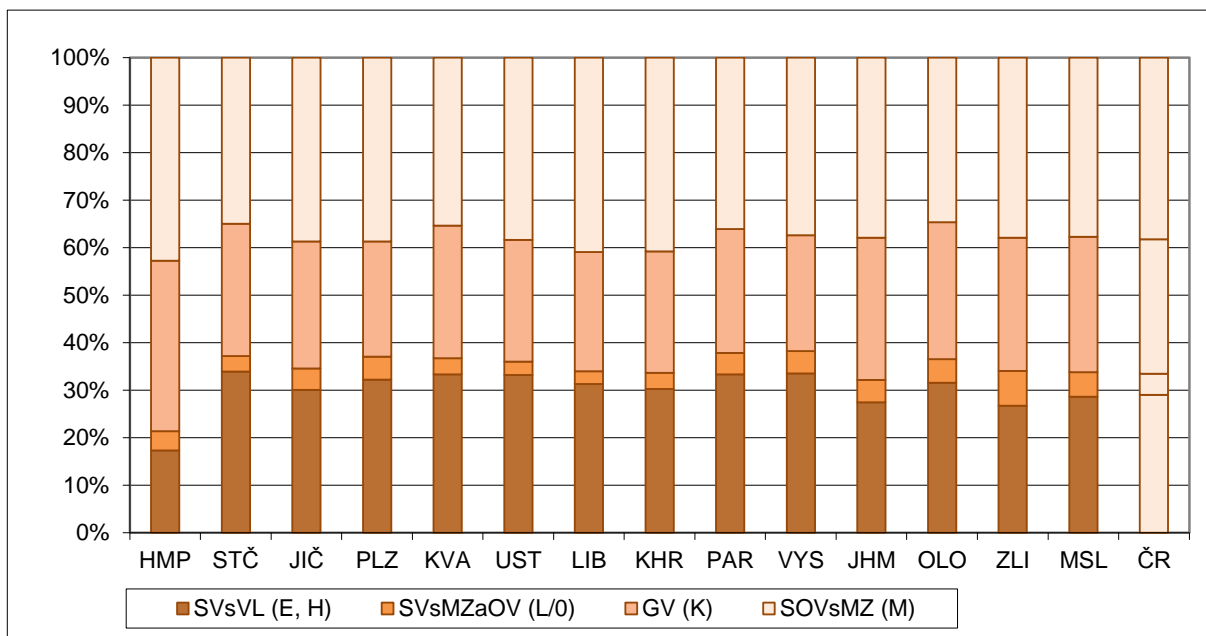
Poslední část tvoří tabulky uvádějící počty nově přijatých a počty absolventů všech kategorií středního vzdělávání v letech 2013/2014 až 2016/2017 – Tabulka 1 a 2.

Připravil NÚV s využitím dat analyticko-statistického odboru MŠMT.

**Obr. 15: Podíly nově přijatých do středního vzdělávání po základní škole v krajích ČR - kategorie vzdělání E, H, K, L0, M (2016)**



**Obr. 16: Podíly absolventů středního vzdělávání po základní škole v krajích ČR - kategorie vzdělání E, H, K, L0, M (2016)**



**Tabulka 1: Počty nově přijatých žáků**

2016/2017	SVsVL (E,H)	SV (J,C,D)	GV (K)	SVsMzOV (L0)	SOVsMZ (M)	Celkem po ZŠ	NV (L5)	VOV (N)
Hl. m. Praha	2 518	109	4 014	800	6 760	14 201	523	1 603
Středočeský kraj	3 020	83	2 173	403	3 463	9 142	590	374
Jihočeský kraj	1 936	41	1 347	360	2 644	6 328	415	312
Plzeňský kraj	1 711	37	1 007	358	2 210	5 323	329	442
Karlovarský kraj	958	72	513	114	1 079	2 736	94	129
Ústecký kraj	3 045	107	1 465	335	3 405	8 357	352	347
Liberecký kraj	1 365	31	663	179	1 655	3 893	196	80
Královéhradecký kraj	1 605	81	1 198	302	2 457	5 643	230	245
Pardubický kraj	1 610	55	1 046	314	2 080	5 105	340	269
Vysočina	1 523	49	1 067	301	1 713	4 653	324	230
Jihomoravský kraj	2 946	133	2 650	779	4 087	10 595	613	683
Olomoucký kraj	1 980	150	1 401	456	2 369	6 356	467	371
Zlínský kraj	1 475	24	1 470	528	2 335	5 832	331	229
Moravskoslezský kraj	3 594	106	2 396	776	4 574	11 446	640	676
Celkem ČR	29 286	1 078	22 410	6 005	40 831	99 610	5 444	5 990

2015/2016	SVsVL (E,H)	SV (J,C,D)	GV (K)	SVsMzOV (L0)	SOVsMZ (M)	Celkem po ZŠ	NV (L5)	VOV (N)
Hl. m. Praha	2 479	126	3 993	793	6 411	13 802	569	1 770
Středočeský kraj	3 051	109	2 026	437	3 306	8 929	625	541
Jihočeský kraj	1 986	37	1 333	423	2 577	6 356	488	382
Plzeňský kraj	1 635	9	985	355	2 106	5 090	363	453
Karlovarský kraj	1 005	8	547	130	1 029	2 719	131	169
Ústecký kraj	3 131	106	1 491	351	3 363	8 442	344	437
Liberecký kraj	1 520	36	722	209	1 554	4 041	204	124
Královéhradecký kraj	1 689	56	1 193	266	2 480	5 684	294	267
Pardubický kraj	1 683	42	1 085	345	2 115	5 270	301	347
Vysočina	1 504	54	1 113	341	1 804	4 816	284	305
Jihomoravský kraj	3 120	110	2 749	710	4 148	10 837	665	825
Olomoucký kraj	2 028	57	1 430	491	2 245	6 251	473	380
Zlínský kraj	1 568	33	1 409	592	2 324	5 926	361	286
Moravskoslezský kraj	3 719	139	2 448	805	4 720	11 831	700	674
Celkem ČR	30 118	922	22 524	6 248	40 182	99 994	5 802	6 960

2014/2015	SVsVL (E,H)	SV (J,C,D)	GV (K)	SVsMzOV (L0)	SOVsMZ (M)	Celkem po ZŠ	NV (L5)	VOV (N)
Hl. m. Praha	2 421	128	3 816	755	6 114	13 234	598	1 954
Středočeský kraj	3 157	95	1 976	408	3 627	9 263	726	526
Jihočeský kraj	2 050	49	1 277	404	2 576	6 356	497	484
Plzeňský kraj	1 714	16	968	382	2 211	5 291	373	471
Karlovarský kraj	1 099	5	520	126	941	2 691	143	178
Ústecký kraj	3 140	93	1 469	339	3 430	8 471	428	533
Liberecký kraj	1 449	31	695	206	1 644	4 025	231	158
Královéhradecký kraj	1 798	68	1 217	300	2 526	5 909	278	319
Pardubický kraj	1 773	23	1 020	334	2 011	5 161	340	417
Vysočina	1 516	50	1 069	350	1 888	4 873	390	347
Jihomoravský kraj	3 300	75	2 685	686	4 179	10 925	717	863
Olomoucký kraj	2 121	64	1 358	529	2 421	6 493	479	435
Zlínský kraj	1 645	24	1 370	549	2 251	5 839	365	339
Moravskoslezský kraj	3 971	105	2 520	777	4 574	11 947	731	779
Celkem ČR	31 154	826	21 960	6 145	40 393	100 478	6 296	7 803

2013/2014	SVsVL (E,H)	SV (J,C,D)	GV (K)	SVsMzOV (L0)	SOVsMZ (M)	Celkem po ZŠ	NV (L5)	VOV (N)
Hl. m. Praha	2 413	139	3 848	793	5 887	13 080	701	2 063
Středočeský kraj	3 163	100	2 049	454	3 530	9 296	804	608
Jihočeský kraj	2 059	38	1 333	416	2 651	6 497	575	562
Plzeňský kraj	1 709	22	939	354	2 070	5 094	398	490
Karlovarský kraj	1 155	11	533	159	990	2 848	152	206
Ústecký kraj	3 079	107	1 454	443	3 440	8 523	464	652
Liberecký kraj	1 496	38	719	153	1 614	4 020	237	168
Královéhradecký kraj	1 811	59	1 175	268	2 531	5 844	373	363
Pardubický kraj	1 705	36	1 105	367	1 942	5 155	375	487
Vysočina	1 614	63	1 073	322	1 982	5 054	387	378
Jihomoravský kraj	3 337	116	2 662	814	4 166	11 095	795	952
Olomoucký kraj	2 213	79	1 383	520	2 385	6 580	569	414
Zlínský kraj	1 644	30	1 390	545	2 176	5 785	382	409
Moravskoslezský kraj	4 168	133	2 512	878	4 696	12 387	824	796
Celkem ČR	31 566	971	22 175	6 486	40 060	101 258	7 036	8 548

**Tabulka 2: Počty absolventů**

2016	SVsVL (E,H)	SV (J,C,D)	GV (K)	SVsMzOV (LO)	SOVsMZ (M)	Celkem po ZŠ	NV (L5)	VOV (N)
Hl. m. Praha	1 555	68	3 227	366	3 846	9 062	168	954
Středočeský kraj	2 188	54	1 799	209	2 253	6 503	155	283
Jihočeský kraj	1 431	32	1 271	215	1 840	4 789	140	220
Plzeňský kraj	1 161	6	873	174	1 392	3 606	75	270
Karlovarský kraj	542	8	454	55	575	1 634	21	115
Ústecký kraj	1 650	60	1 271	139	1 907	5 027	49	280
Liberecký kraj	834	26	668	72	1 091	2 691	52	70
Královéhradecký kraj	1 267	64	1 070	143	1 706	4 250	80	213
Pardubický kraj	1 237	34	968	167	1 337	3 743	61	241
Vysočina	1 371	30	998	193	1 529	4 121	112	216
Jihomoravský kraj	2 213	72	2 415	381	3 054	8 135	195	533
Olomoucký kraj	1 544	73	1 410	243	1 696	4 966	118	226
Zlínský kraj	1 230	15	1 292	337	1 744	4 618	128	178
Moravskoslezský kraj	2 518	90	2 505	455	3 315	8 883	200	340
Celkem ČR	20 741	632	20 221	3 149	27 285	72 028	1 554	4 139

2015	SVsVL (E,H)	SV (J,C,D)	GV (K)	SVsMzOV (LO)	SOVsMZ (M)	Celkem po ZŠ	NV (L5)	VOV (N)
Hl. m. Praha	1 654	89	3 377	413	4 094	9 627	198	881
Středočeský kraj	2 313	72	1 812	287	2 404	6 888	177	391
Jihočeský kraj	1 548	22	1 228	196	2 060	5 054	162	267
Plzeňský kraj	1 168	6	898	178	1 548	3 798	104	265
Karlovarský kraj	562	6	457	76	670	1 771	42	80
Ústecký kraj	1 780	45	1 235	164	2 116	5 340	89	310
Liberecký kraj	963	20	658	81	1 109	2 831	62	77
Královéhradecký kraj	1 436	34	1 145	189	2 026	4 830	110	211
Pardubický kraj	1 283	25	961	232	1 429	3 930	85	265
Vysočina	1 354	37	1 042	214	1 620	4 267	111	239
Jihomoravský kraj	2 429	71	2 521	479	3 244	8 744	252	621
Olomoucký kraj	1 532	42	1 364	296	1 876	5 110	181	268
Zlínský kraj	1 386	24	1 368	325	1 863	4 966	177	233
Moravskoslezský kraj	2 852	76	2 467	577	3 724	9 696	225	363
Celkem ČR	22 260	569	20 533	3 707	29 783	76 852	1 975	4 471

2014	SVsVL (E,H)	SV (J,C,D)	GV (K)	SVsMzOV (LO)	SOVsMZ (M)	Celkem po ZŠ	NV (L5)	VOV (N)
Hl. m. Praha	1 805	108	3 411	450	4 288	10 062	286	847
Středočeský kraj	2 469	40	1 872	275	2 749	7 405	290	335
Jihočeský kraj	1 691	26	1 355	228	2 181	5 481	258	294
Plzeňský kraj	1 293	24	938	224	1 768	4 247	163	244
Karlovarský kraj	703	6	487	70	819	2 085	50	92
Ústecký kraj	1 920	56	1 341	199	2 276	5 792	128	289
Liberecký kraj	873	28	703	117	1 253	2 974	88	80
Královéhradecký kraj	1 385	52	1 176	196	1 991	4 800	117	255
Pardubický kraj	1 351	16	1 016	284	1 684	4 351	140	277
Vysočina	1 464	18	1 000	226	1 782	4 490	187	201
Jihomoravský kraj	2 627	86	2 574	531	3 675	9 493	337	570
Olomoucký kraj	1 611	36	1 403	352	2 083	5 485	244	255
Zlínský kraj	1 484	26	1 362	416	2 053	5 341	186	196
Moravskoslezský kraj	2 888	56	2 500	638	4 095	10 177	229	384
Celkem ČR	23 564	578	21 138	4 206	32 697	82 183	2 703	4 319

2013	SVsVL (E,H)	SV (J,C,D)	GV (K)	SVsMzOV (LO)	SOVsMZ (M)	Celkem po ZŠ	NV (L5)	VOV (N)
Hl. m. Praha	1 795	110	3 662	493	5 050	11 110	342	1 002
Středočeský kraj	2 620	59	2 028	337	3 142	8 186	332	340
Jihočeský kraj	1 790	15	1 431	306	2 689	6 231	251	373
Plzeňský kraj	1 275	0	935	265	2 091	4 566	149	257
Karlovarský kraj	777	3	498	95	897	2 270	56	100
Ústecký kraj	2 039	48	1 370	273	2 804	6 534	168	326
Liberecký kraj	925	19	730	117	1 353	3 144	105	91
Královéhradecký kraj	1 532	29	1 246	269	2 514	5 590	229	230
Pardubický kraj	1 383	18	1 063	340	2 005	4 809	169	278
Vysočina	1 499	28	1 102	307	2 160	5 096	213	233
Jihomoravský kraj	2 709	78	2 790	634	4 562	10 773	360	673
Olomoucký kraj	1 652	26	1 519	373	2 367	5 937	292	236
Zlínský kraj	1 496	26	1 444	561	2 612	6 139	238	236
Moravskoslezský kraj	3 100	108	2 868	700	4 723	11 499	334	444
Celkem ČR	24 592	567	22 686	5 070	38 969	91 884	3 238	4 819