

# Česká republika

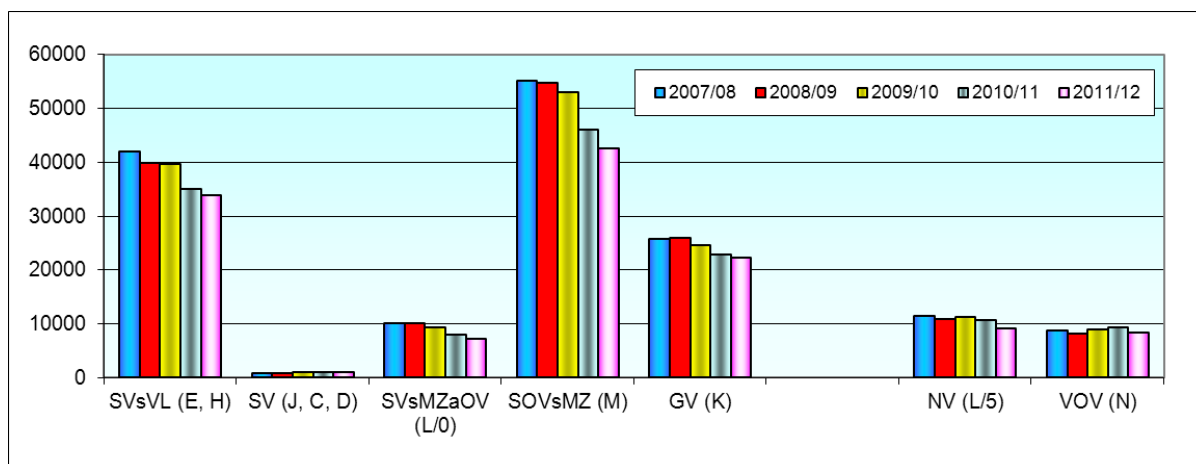
## Přehled o nově přijímaných žácích

**Celkový počet žáků nově přijatých do denního studia** na středních a vyšších odborných školách ve školním roce 2011/2012 činil 124 719, z toho do studia po základní škole jich bylo přijato 107 081<sup>1</sup>, do nástavbového a vyššího odborného vzdělávání 17 638.

Nejvíce žáků bylo přijato do *středního odborného vzdělávání s maturitní zkouškou* (42 651) a do *středního vzdělávání s výučním listem* (33 876); dále do *gymnaziálního vzdělávání* (22 361). Do *středního odborného vzdělávání s maturitní zkouškou a odborným výcvikem* bylo přijato 7 186 žáků a nejméně početné je zastoupení žáků přijímaných do *středního vzdělávání, které není zakončené výučním listem ani maturitou* (1 007). Do jiných forem studia (večerní, dálkové ad.) bylo přijato poměrně málo žáků (2 188 do středního odborného vzdělávání s maturitní zkouškou, 502 do středního vzdělávání s výučním listem, 148 do gymnaziálního vzdělávání, 20 do středního vzdělávání bez výučního listu i maturity a 73 do středního odborného vzdělávání s maturitní zkouškou a odborným výcvikem).

Poměrně značné jsou počty žáků přijatých do *nástavbového vzdělávání pro absolventy tříletých učebních oborů* (9 174) a do *vyššího odborného vzdělávání* (8 464). V těchto oborech je přijímán i poměrně vysoký počet žáků do jiných forem studia (nástavbové studium – 7 514, VOŠ – 3 316).

**Obrázek 1: Přehled o vývoji počtů nově přijímaných žáků v ČR**



Kategorie vzdělání	
<b>SVsVL</b>	Střední vzdělání s výučním listem - H, E
<b>SVsMZAoV</b>	Střední odborné vzdělání s MZ a odborným výcvikem - L/0
<b>SV</b>	Střední vzdělání (bez maturity a výučního listu) - J, C, D
<b>SOVsMZ</b>	Střední odborné vzdělání s maturitní zkouškou - M
<b>GV</b>	Gymnaziální vzdělání - K

Kategorie vzdělání	
<b>NV</b>	Nástavbové vzdělání - L/5
<b>VOV</b>	Vyšší odborné vzdělání - N

Nejvýraznější změnu oproti předchozímu školnímu roku (2010/11) představuje pokles nově přijatých žáků do denního studia po základní škole, a to o 6 036 žáků (tj. o 5,3 %). V příštím roce by měl být demografický propad ještě výraznější.

Obdobně se tento pokles projevil ve všech kategoriích vzdělání navazujících na základní vzdělání kromě malé kategorie – *střední vzdělání bez maturity i bez výučního listu*. Procentuálně nejvíce klesl počet nově přijatých žáků ve *středním odborném vzdělání s maturitou a odborným výcvikem* (pokles o 10 %, tj. o 816 nově přijatých žáků). O 7,6 % (tj. o 3 505) se snížil počet nově přijatých žáků ve středním odborném vzdělání s maturitní zkouškou. Další 1 214 nově přijatých žáků (tj. 3,5% pokles) ubylo také ve

<sup>1</sup> U víceletých gymnázií jsou započítáni žáci vstupující do ročníku, který odpovídá běžnému 1. ročníku SŠ.

středním vzdělání s výučním listem. Nejmenší pokles žáků pak vykazuje gymnaziální vzdělání a to 2,2 %, což odpovídá snížení o 498 žáků.

K poklesu asi o tisíc žáků došlo u vyššího odborného vzdělání, které v minulém roce zaznamenalo nárůst. V nástavbovém studiu postupně žáků ubývá.

Změny v počtech nově přijatých žáků v jednotlivých kategoriích ovlivnilo také celkové **procentní zastoupení nově přijímaných žáků v rámci celé ČR**. Tradičně nejvyšší podíly přísluší střednímu odbornému vzdělání s maturitní zkouškou (39,8 % v roce 2011/2012) a střednímu vzdělání s výučním listem (31,6 %); další v řadě je procentní zastoupení žáků přijímaných do gymnaziálního vzdělávání (20,9 %); nejnižší podíly přísluší střednímu odbornému vzdělání s maturitou a odborným výcvikem (6,7 %) a střednímu vzdělání, které není ukončené výučním listem ani maturitou (0,9 %).

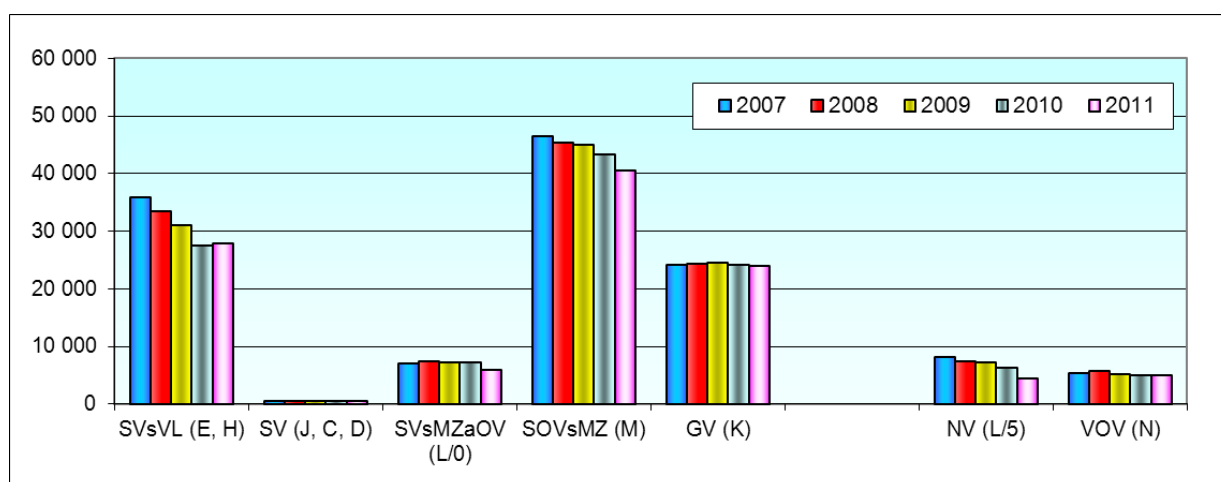
**Na úrovni jednotlivých krajů** lze však nalézt zřetelné odchylky od těchto hodnot. Například pro Hl. m. Praha je charakteristické výrazně podprůměrné zastoupení nově nastupujících do středního vzdělávání s výučním listem (19,5 % v roce 2011) a naopak zřetelně nadprůměrné podíly žáků přijímaných do gymnaziálního vzdělávání (28,4 %) a středního odborného vzdělávání s maturitní zkouškou (44,3 %); výrazně největší podíl žáků přijatých do středního vzdělávání s výučním listem je v Karlovarském kraji (41,5 %), v Ústeckém kraji je nejmenší podíl žáků přijatých do gymnaziálního vzdělávání (14,9 %) a v Olomouckém kraji do středního odborného vzdělávání s maturitní zkouškou (36,4 %). Podrobnější srovnání je uvedeno dále.

### **Přehled o absolventech**

**Celkový počet absolventů** denního studia v roce 2011 činil 107 872, z toho absolventů studia následujícího po základní škole bylo 98 455, nástavbového a vyššího odborného studia 9 417.

Nejvíce bylo absolventů v oborech *středního odborného vzdělávání s maturitní zkouškou* (40 461) a *středního vzdělávání s výučním listem* (27 791); třetí nejpočetnější skupinu tvoří absolventi *gymnaziálního vzdělávání* (23 862). *Střední odborné vzdělávání s maturitní zkouškou a odborným výcvikem* absolvovalo 5 811 žáků a nejméně početné je zastoupení absolventů *středního vzdělávání, které není zakončené výučním listem ani maturitou* (530). V jiných formách studia (večerní, dálkové ad.) absolvovalo poměrně málo žáků (946 v oborech středního odborného vzdělávání s maturitní zkouškou, 457 v oborech středního vzdělávání s výučním listem, 31 v gymnaziálním vzdělávání, 46 v oborech středního vzdělávání bez výučního listu i maturity a 10 v oborech středního odborného vzdělávání s maturitou a odborným výcvikem).

**Obrázek 2: Přehled o vývoji počtů absolventů v ČR**



Poměrně značné, i když výrazně nižší než počty přijímaných, jsou počty absolventů *nástavbového studia pro absolventy tříletých učebních oborů* (4 412) a *vyššího odborného vzdělávání* (5 005) v denní formě studia, v jiných formách studia je jich výrazně méně (nástavbové vzdělávání – 4 554, VOV – 1 753).

V průběhu uplynulých pěti let docházelo k postupnému poklesu celkového počtu absolventů, nicméně zejména v posledním roce došlo ke zřetelnějšímu úbytku. V kategorii absolventů středního vzdělávání s výučním listem se v posledním roce pokles

zastavil, ve středním odborném vzdělávání s maturitou je zřetelný výrazný pokles, způsobený zejména zavedením nové formy maturitní zkoušky. Vývoj počtu absolventů gymnaziálního vzdělávání vykazuje stabilitu, protože nová forma maturitní zkoušky pro ně není problémem. U absolventů nástavbového vzdělávání je pokles nejvýraznější; u vyššího odborného vzdělávání je zřejmé mírné kolísání.

Více informací o vývoji struktury žáků v ČR jako celku a z části i v krajích naleznete v publikaci: Vojtěch, Jiří – Chamoutová, Daniela. Vývoj vzdělanostní a oborové struktury žáků ve středním a vyšším vzdělávání v ČR a v krajích ČR a postavení mladých lidí na trhu práce ve srovnání se stavem v Evropské unii – 2011/12. Praha: NÚV, 2012. (viz [www.nuv.cz](http://www.nuv.cz), sekce publikace nebo [www.infoabsolvent.cz](http://www.infoabsolvent.cz) v sekci absolventi a trh práce s velmi podrobnými údaji.

### **Vývoj vzdělanostní struktury žáků ve středním a vyšším vzdělávání v krajích ČR v jednotlivých kategoriích vzdělání**

Vzdělanostní struktury a jejich vývoj v jednotlivých krajích jsou představeny ve statích pro jednotlivé kraje – viz <http://www.nuv.cz/informace-o-jednotlivych-krajich-1>. V této části je uvedeno porovnání situace v jednotlivých krajích podle jednotlivých kategorií vzdělání, a to jak z pohledu podílů nově přijatých žáků, tak i absolventů.

#### **Střední vzdělání s výučním listem (kategorie E a H)**

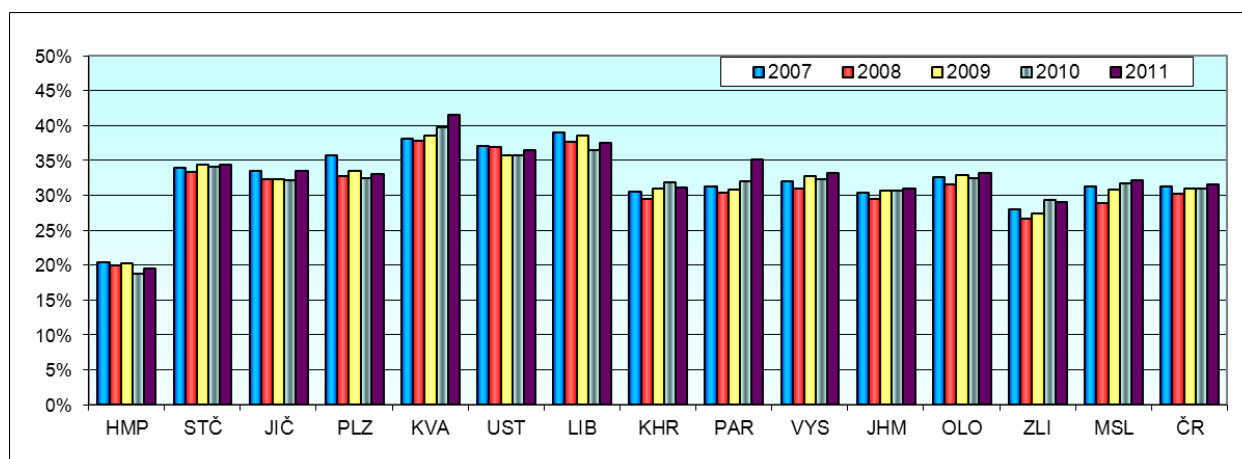
Vlivem informačních kampaní či podpory zájmu o některé učební obory formou stipendií a jiných výhod se podařilo ve školním roce 2009/10 přerušit pokles podílového zastoupení žáků ve středním vzdělání s výučním listem. Ve školním roce 2011/12 se jejich podíl opět zvýšil, a to o 0,61 p.b., což je vzhledem k výraznému snížení počtu žáků vycházejících ze základní školy významný úspěch této kategorie. Situace v jednotlivých krajích se sice výrazně liší, ale ke snížení tohoto podílu došlo pouze ve dvou krajích (viz obrázek 3).

V posledním roce nejvíce vzrostl podíl nově přijatých žáků ve středním vzdělání s výučním listem v Pardubickém kraji (růst o 3,2 p.b.), dále v kraji Karlovarském kraji (o 1,7 p.b.).

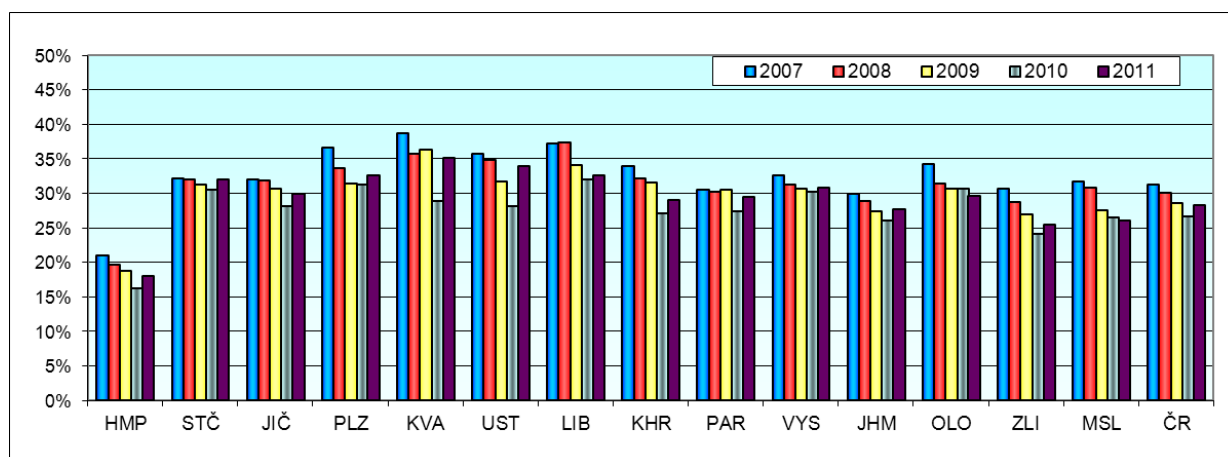
Nejvyšší podíl přijímaných do středního vzdělávání s výučním listem zaujímají Karlovarský kraj (41,5 %), další v pořadí jsou Liberecký (37,6 %) a Ústecký kraj (36,5 %).

Nejnižší podíl přijímaných do středního vzdělávání s výučním listem vykazuje Hl. m. Praha (19,5 %), které má v tomto ohledu specifické postavení dané především strukturou obyvatel. Nízké podíly přijímaných vykazují i Zlínský kraj (29,1 %) a Jihomoravský kraj (30,9 %). Průměrný podíl v celé České republice dosahuje 31,6 %.

**Obrázek 3: Vývoj podílů nově přijatých do středního vzdělávání s výučním listem v krajích ČR**



**Obrázek 4: Vývoj podílů absolventů středního vzdělávání s výučním listem v krajích**



Celkový vývoj podílů absolventů středního vzdělávání s výučním listem v České republice souvisí se změnami v tendenci nově přijímaných před třemi roky. V letošním roce se tedy v podílu vyučených absolventů poprvé od roku 2004 projeví nárůst jejich podílu, a to celorepublikově o 1,5 p.b.

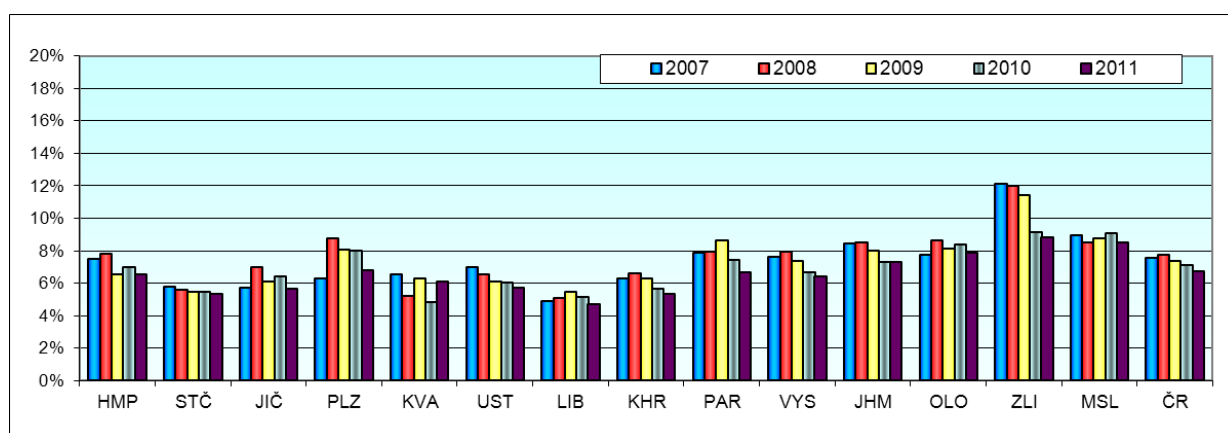
Ve všech krajích v posledním roce podíl absolventů středního vzdělávání s výučním listem vzrostl, výjimku tvoří jen Olomoucký kraj (pokles o 1,0 p.b.) a Moravskoslezský kraj (pokles o 0,6 p.b.).

Trojici krajů s nejnižším podílem absolventů středního vzdělávání s výučním listem tvoří ty samé kraje, které figurují na předních místech i v případě podílů nově přijímaných žáků – jde o Hl. m. Praha, Zlínský kraj a Jihomoravský kraj. Naopak nejvyšších podílů dosahují Karlovarský, Ústecký a Liberecký kraj. Z grafu jsou zřetelné změny v podílech v jednotlivých krajích.

### **Střední odborné vzdělání s maturitní zkouškou a odborným výcvikem (kategorie L0)**

Vývoj podílů nově přijímaných v této kategorii má v ČR v posledních čtyřech letech klesající trend, a to i přes perspektivnost této přípravy, která splňuje zájmy žáků a jejich rodičů o maturitní vzdělání a na druhé straně poskytuje pro trh práce potřebné vysoce kvalifikované vyučené pracovníky. Krajské rozdíly jsou však poměrně velké, zřejmý je i rozdíl mezi českými a moravskými kraji.

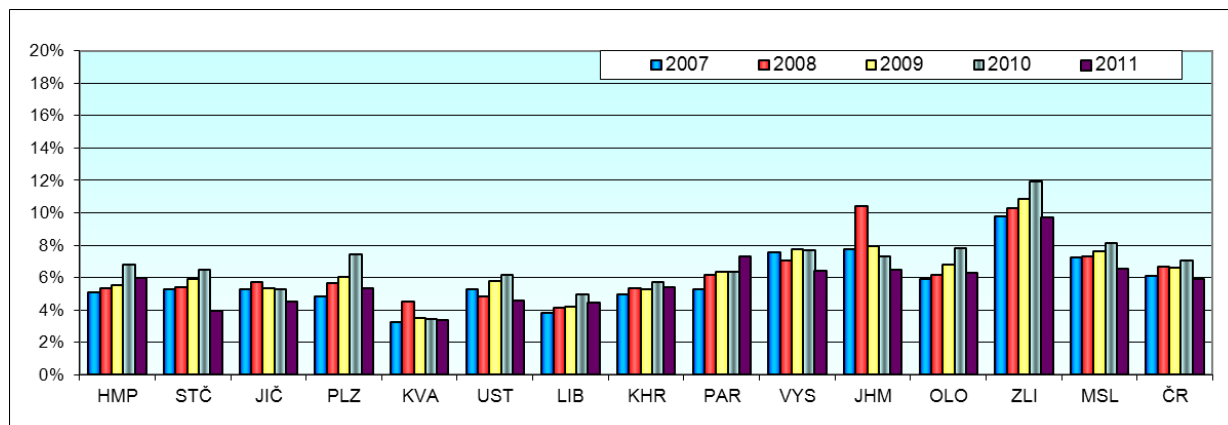
**Obrázek 5: Vývoj podílů nově přijatých do středního odborného vzdělávání s maturitní zkouškou a odborným výcvikem v krajích ČR**



V roce 2011/12 byl největší podíl nově přijatých žáků ve Zlínském kraji (8,8 %) dále v Moravskoslezském kraji (8,5 %) a Olomouckém kraji (7,9 %). Naopak nejnižší podíly vykazují Liberecký kraj (pouze 4,7 %), Středočeský kraj (5,3%) a Královéhradecký kraj (5,4 %).

Změny v pořadí krajů podle podílů nově přijatých a absolventů jsou v některých letech docela výrazné, z grafu je zřejmý především např. skokový nárůst v Plzeňském a Jihočeském kraji v roce 2008, nebo výrazný propad ve Zlínském kraji v roce 2010.

**Obrázek 6: Vývoj podílů absolventů středního odborného vzdělávání s maturitní zkouškou a odborným výcvikem v krajích ČR**

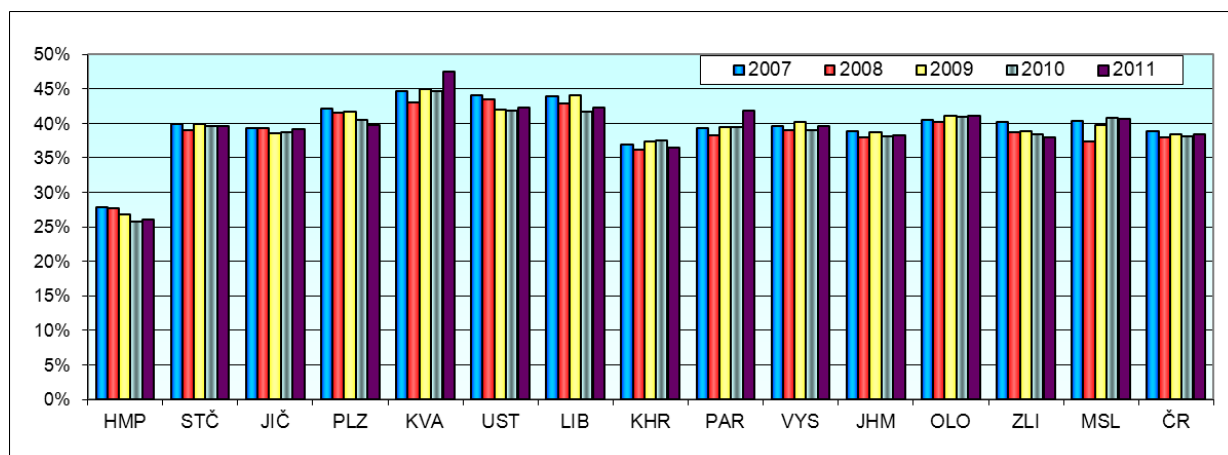


Celkový vývoj podílů absolventů středního odborného vzdělávání s maturitní zkouškou a odborným výcvikem v České republice odpovídal v minulých letech situaci nově přijímaných před čtyřmi lety, kdy se v některých krajích významně zvýšil zájem o obory vzdělání z této kategorie. V posledním roce je však zřejmý propad počtu absolventů, což je dáno problémy a neúspěšností v nové maturitní zkoušce. Celkově jde o 1,2 p.b., největší propad je ve Středočeském, Zlínském a Plzeňském kraji.

### **Střední odborné vzdělání s výučním listem a s maturitní zkouškou a odborným výcvikem (kategorie H, E a L0)**

Součástí přípravy v kategorii vzdělání L0 ukončených maturitní zkouškou je i odborný výcvik. Jedná se o obory vzdělání dříve označované jako studijní obory vyučované na středních odborných učilištích. Absolventi takových oborů se převážně uplatňují na místech dříve vyžadujících vyučení. Dlouhodobý vývoj na těchto pracovních místech však vedl k postupně rostoucím požadavkům na vzdělanost pracovníků. Z tohoto hlediska je vhodné posuzovat vývoj vzdělanostní struktury nově přijatých žáků do středního vzdělávání také jako přehled poskytující součtové hodnoty uvedených kategorií vzdělání.

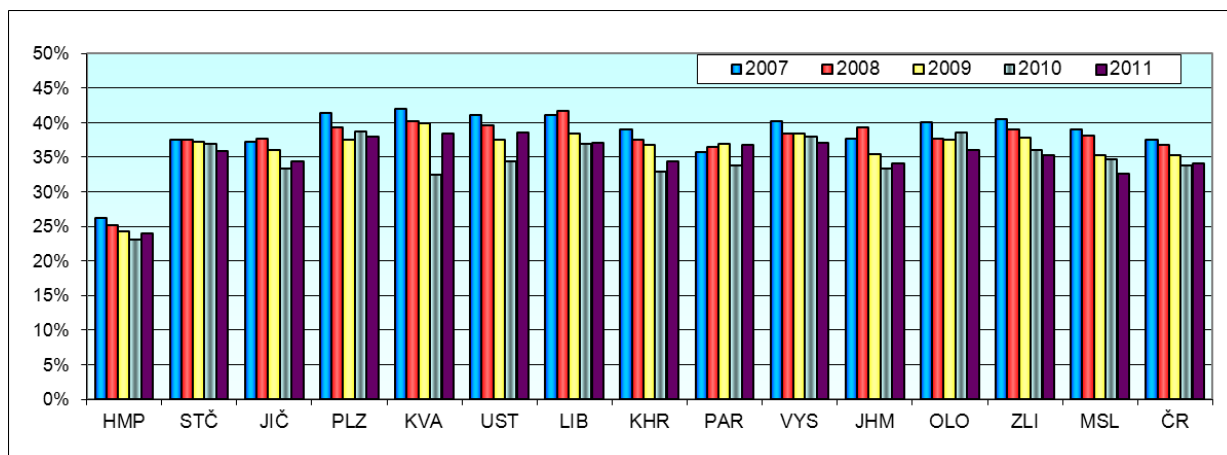
**Obrázek 7: Vývoj podílů nově přijatých do středního vzdělávání s výučním listem a s maturitní zkouškou a odborným výcvikem v krajích ČR**



Celkový vývoj nově přijímaných do středního vzdělávání, kde žáci procházejí odborným výcvikem v České republice je sice charakterizován poklesem podílů nově přijatých, tento pokles je však pozvolný a celkově jsou tyto podíly poměrně vysoké. Nejvyšší zastoupení přijímaných ve středním vzdělání s výučním listem, nebo s maturitou a odborným

výcvikem je v Karlovarském, Ústeckém a Libereckém kraji, přibližuje se jim i kraj Pardubický.

**Obrázek 8: Vývoj podílů absolventů středního vzdělávání s výučním listem a s maturitní zkouškou a odborným výcvikem v krajích ČR**



Vývoj počtu absolventů této součtové kategorie s výstupem na trh práce do oblasti pracovních míst dělnického a manipulačního charakteru se vyznačuje rychlým poklesem v posledních pěti letech. Tento pokles byl v některých krajích v posledním roce vystřídán nárůstem, také intenzita poklesu se v jednotlivých krajích lišila.

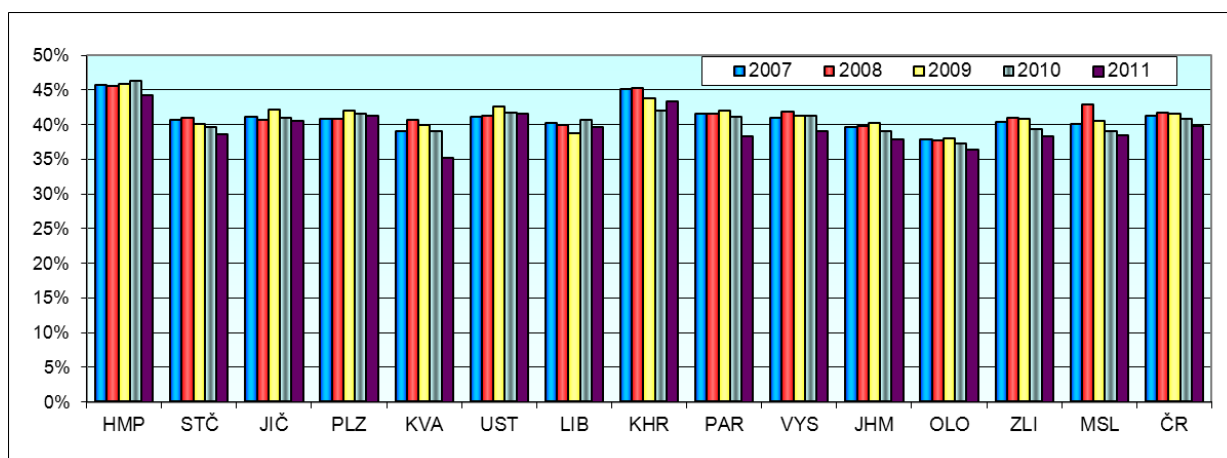
### **Střední odborné vzdělávání s maturitní zkouškou (kategorie M)**

Celkový vývoj nově přijímaných do středního odborného vzdělávání s maturitní zkouškou v ČR je po letech nárůstu charakterizován mírným poklesem podílu nově přijatých v posledních třech letech. Podíly v jednotlivých krajích jsou poměrně vyrovnané, maximální rozdíl v roce 2011 je asi 9 p.b., zatímco u vyučených je rozdíl 20 p.b..

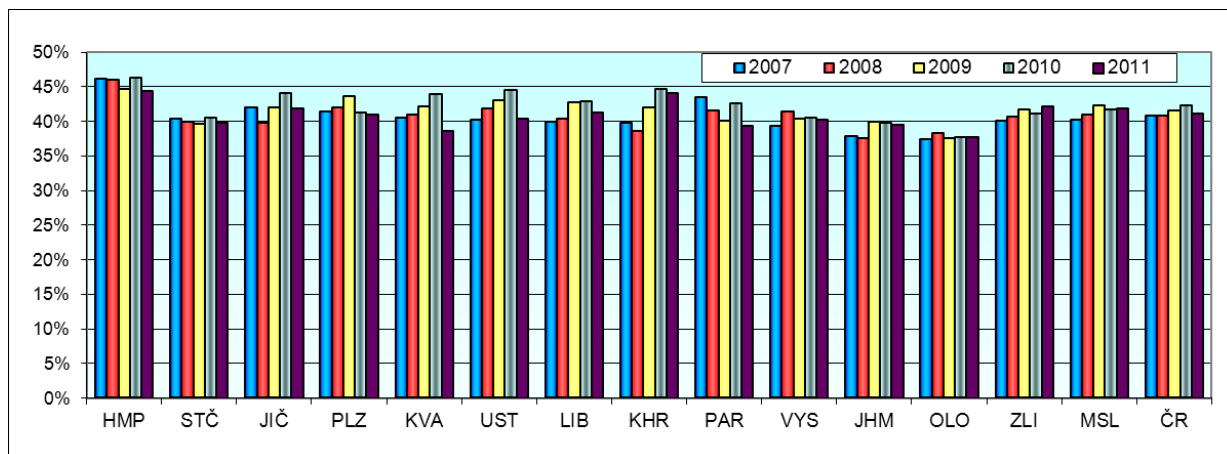
Nejvyšší podíl přijímaných do středního odborného vzdělávání s maturitou ve školním roce 2011/12 je v Hl.m. Praha (44,3 %), v Královéhradeckém kraji (43,3 %) a v Ústeckém kraji (41,6 %). Nejvyššího úbytku v posledním roce dosáhl Karlovarský kraj (3,8 %) a Pardubický kraj (2,8 %).

Nejnižší podíl přijímaných do středního odborného vzdělávání s maturitou vykazují kraje Karlovarský (35,2 %) a Olomoucký (36,4 %).

**Obrázek 9: Vývoj podílů nově přijatých do středního odborného vzdělávání s maturitní zkouškou v krajích ČR**



**Obrázek 10: Vývoj podílů absolventů středního odborného vzdělávání s maturitní zkouškou v krajích ČR**



Celkový vývoj podílů absolventů středního odborného vzdělávání s maturitní zkouškou v České republice souvisí se změnami v tendenci nově přijímaných před čtyřmi lety. Po postupném poklesu podílů nově přijímaných, který skončil v roce 1999, byla od roku 2004 ve většině krajů patrná ve vývoji podílů absolventů rostoucí tendence. Pokles v Karlovarském i Ústeckém kraji v letošním roce nemá předpoklad ve vývoji nově přijímaných před 4 roky a příčinu výrazného poklesu bude tedy nutno hledat v neúspěšnosti žáků v nové maturitní zkoušce.

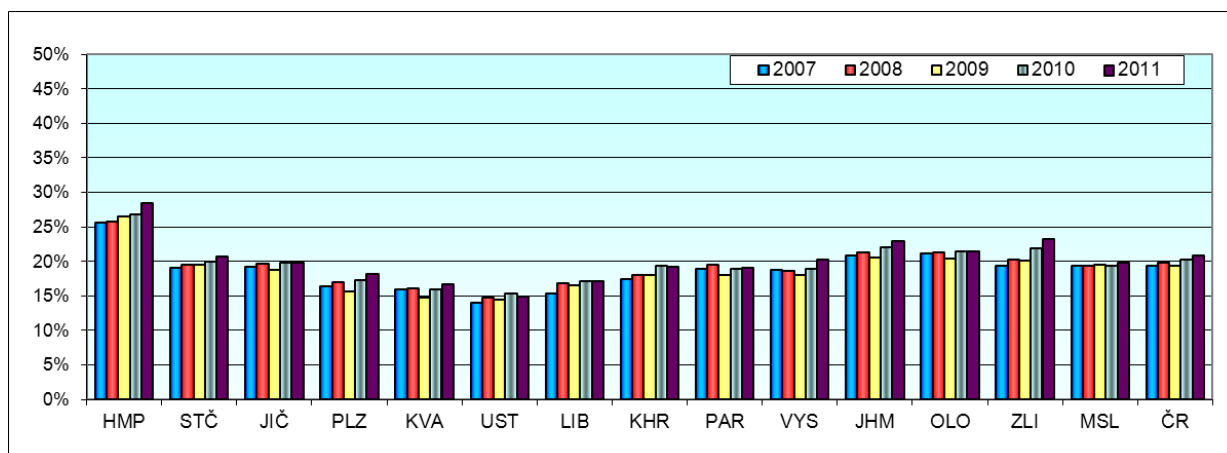
Trojici krajů s nejvyšším podílem absolventů středního odborného vzdělávání s maturitou v roce 2011 tvoří Hl. m. Praha, Královéhradecký kraj a Zlínský kraj. V seznamu krajů s nejnižšími podíly absolventů středního odborného vzdělávání s maturitou figurují Olomoucký a Karlovarský kraj.

### **Gymnaziální vzdělávání (kategorie K)**

I když vývoj v oborech gymnázií nepatří do oblasti odborného školství, vzhledem k souvislostem s celkovým rozdělením populačního ročníku vstupujícího do středních škol uvádíme přehled vývoje v této kategorii.

Celkový vývoj nově přijímaných do gymnaziálního vzdělávání v ČR je charakterizován trendem nepatrného nárůstu nově přijatých (do 4letého studia a odpovídajících ročníků víceletých oborů). V roce 2011 se podíl nově přijatých žáků do gymnaziálního vzdělání přiblížil 21 %.

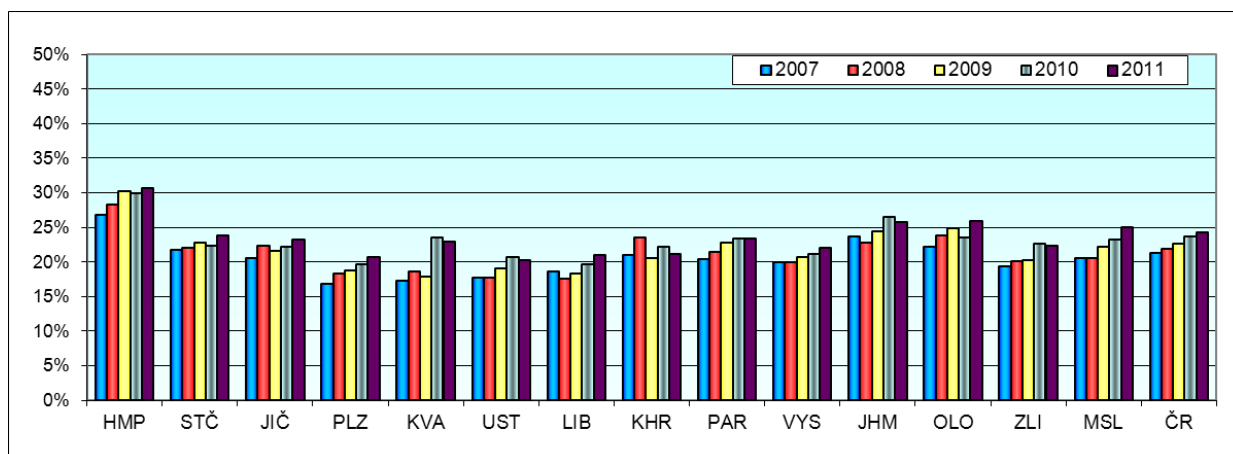
**Obrázek 11: Vývoj podílů nově přijatých do gymnaziálního vzdělávání v krajích ČR**



V podílech nově přijímaných jsou poměrně výrazné krajové rozdíly, zejména nízké podíly jsou v krajích, ve kterých jsou i nízké podíly vysokoškolsky vzdělaného obyvatelstva. Nejvyšší podíl přijímaných v roce 2011 byl v Hl. m. Praze, na dalších místech jsou Zlínský, Jihomoravský a Olomoucký kraj. Nejméně žáků přijímá Ústecký (14,9 %) a

Karlovarský kraj (16,7 %). Nejvyšší nárůst v posledních pěti letech vykazují Hl. m. Praha (1,7 p.b.) a Zlínský kraj (1,4 p.b.).

**Obrázek 12: Vývoj podílů absolventů gymnaziálního vzdělávání v krajích ČR**



Celkový vývoj podílů absolventů gymnaziálního vzdělávání v České republice souvisí se změnami v koncipování gymnaziálních oborů v minulých letech. Podíly absolventů jsou vzhledem k nezanedbatelnému podílu žáků, kteří převážně v učebních oborech předčasně ukončují vzdělávání, zdatelně vyšší než podíl přijímaných.

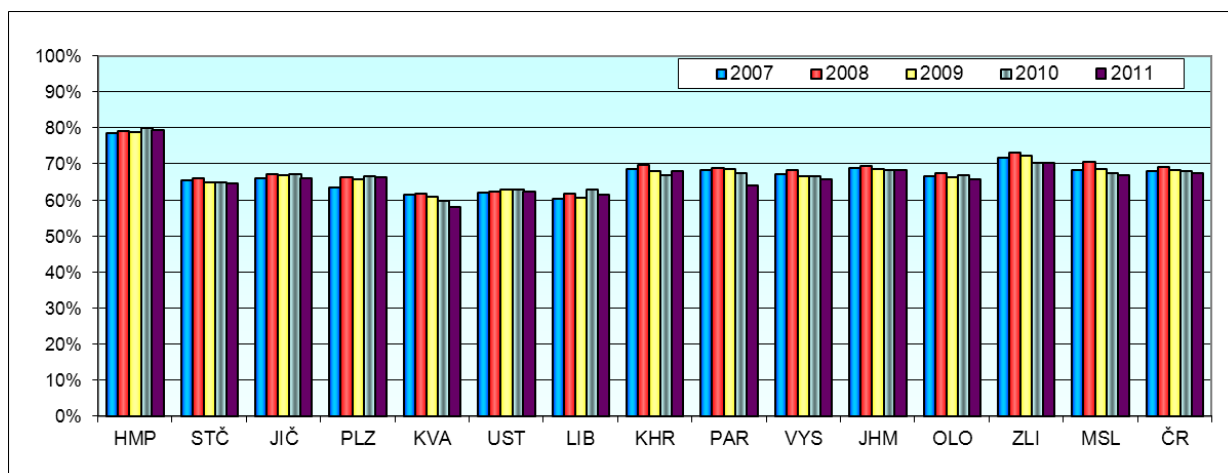
Nejvyšší podíl absolventů gymnaziálního vzdělávání v roce 2011 je opět v Hl. m. Praha, na dalších místech jsou Jihomoravský a Olomoucký kraj, nejnižší hodnoty vykazují Ústecký, Plzeňský a Liberecký kraj. Za poslední rok se výrazně zvýšil podíl absolventů gymnázií v Olomouckém a Moravskoslezském kraji.

### **Střední vzdělání s maturitní zkouškou navazující na základní školu v souhrnu (kategorie K, M, L0)**

Vývoj nově přijímaných do středního vzdělávání navazujícího na základní vzdělávání a poskytujícího maturitní zkoušku v České republice byl do roku 2008 jednoznačně růstový, a to jak v celku republiky, tak v každém jednotlivém kraji. Tento vývoj se vlivem propadu počtu žáků vycházejících ze základní školy a vlivem informačních kampaní či podpory zájmu o některé učební obory formou stipendií či jiných výhod změnil a poprvé od roku 2000 klesl podíl přijatých do maturitních oborů mezi lety 2008 a 2010 o 1,7 %. Tento trend pokračuje i v posledním roce, kdy pokles přijatých do maturitních oborů činí 0,7 %.

Tento trend však není identický ve všech krajích. V průměru došlo k poklesu podílů přijatých do maturitních oborů o 0,7, naprosto výjimečný byl pokles v Pardubickém kraji (3,4 p.b.), ve Zlínském kraji jako jediném došlo k nárůstu, a to o 0,1 p.b.

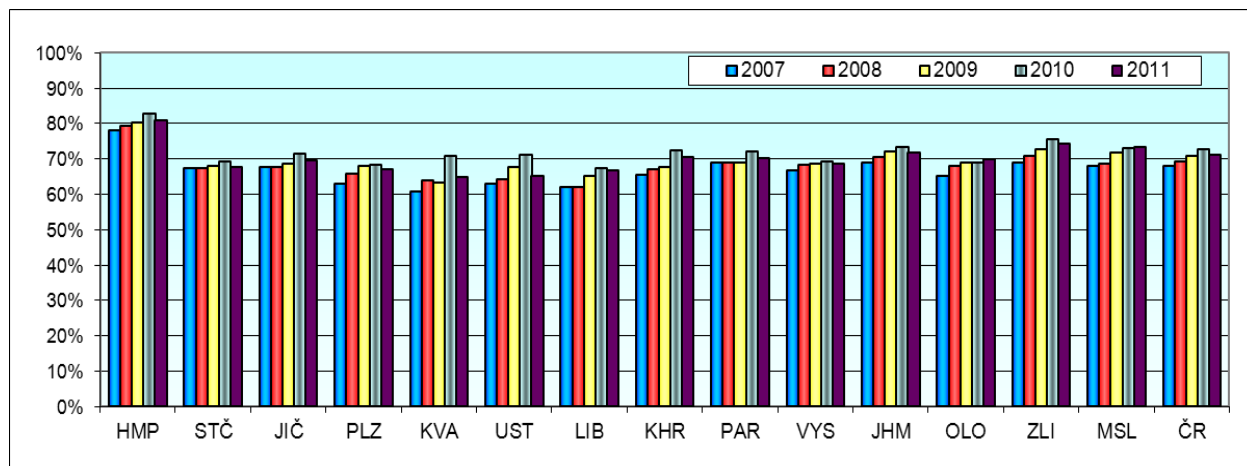
**Obrázek 13: Vývoj podílů nově přijatých do oborů po základní škole poskytujících maturitu v krajích ČR**





V roce 2011 dosahují nejvyšších podílů přijímaných do maturitních oborů Hlavní město Praha (79,3 %), dále Zlínský kraj (70,4 %) a Jihomoravský kraj (68,2 %). Nejnižší podíly nově přijímaných v roce 2011 v tomto souhrnu vykazují Karlovarský kraj (58,0 %), Liberecký kraj (61,5 %) a Ústecký kraj (62,3 %).

**Obrázek 14: Vývoj podílů absolventů oborů po základní škole poskytujících maturitu v krajích ČR**



Vývoj podílu absolventů v maturitních oborech navazujících na základní školu je dlouhodobě rostoucí, v posledním roce je však zřejmý výrazný pokles způsobený neúspěšností mnoha žáků u maturitní zkoušky. Tento pokles se projevuje zejména v Karlovarském a Ústeckém kraji.

Trojici krajů s nejvyšším podílem absolventů s maturitou v roce 2011 tvoří Hl. m. Praha (81,0 %), Zlínský kraj (74,2 %) a Moravskoslezský kraj (73,4 %).

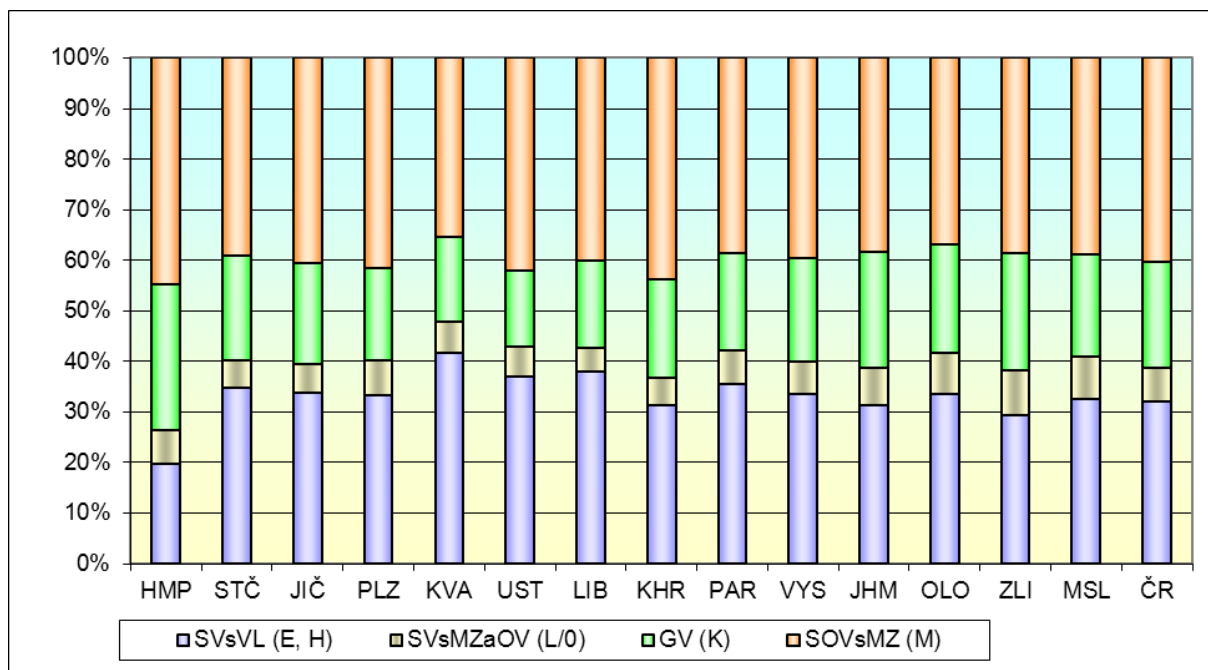
V seznamu krajů s nejnižšími podíly absolventů s maturitou jsou nepatrné rozdíly proti podílům nově přijatých, na konci od nejmenšího podílu jsou Karlovarský kraj (64,8 %), Ústecký kraj (65,4 %) a Liberecký kraj (66,7 %).

Na závěr ještě připojujeme přehled podílů nově přijatých a absolventů v roce 2011 v jednotlivých krajích a v ČR v celkovém znázornění.

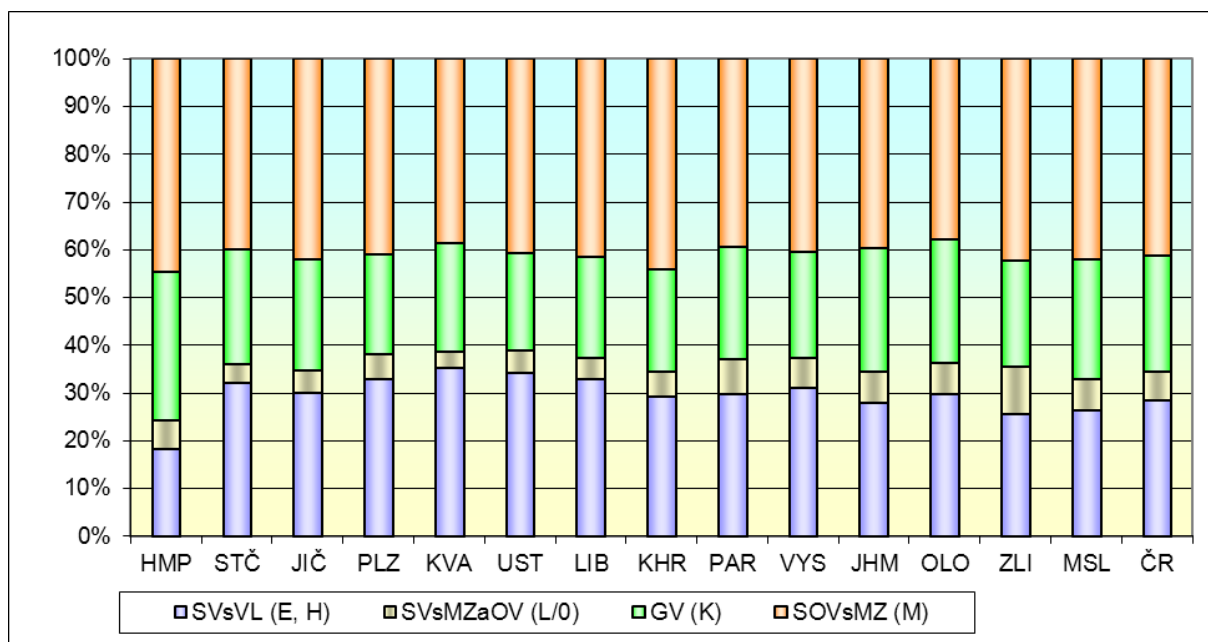
Poslední část tvoří tabulky uvádějící počty nově přijatých a počty absolventů všech kategorií středního vzdělávání v letech 2008/2009 až 2011/2012 – Tabulka 1 a 2.

Připravil NÚV s využitím dat Ústavu pro informace ve vzdělávání.

**Obr. 15: Podíly nově přijatých do středního vzdělávání po základní škole v krajích ČR - kategorie vzdělání E, H, K, L0, M (2011)**



**Obr. 16: Podíly absolventů středního vzdělávání po základní škole v krajích ČR - kategorie vzdělání E, H, K, L0, M (2011)**



**Tabulka 1: Počty nově přijatých žáků**

2011/2012	SVsVL (E,H)	SV (J,C,D)	GV (K)	SVsMZaOV (L0)	SOVsMZ (M)	Celkem po ZŠ	NV (L5)	VOV (N)
Hl. m. Praha	2 638	165	3 846	886	5 991	13 526	899	1 850
Středočeský kraj	3 265	102	1 962	507	3 670	9 506	990	656
Jihočeský kraj	2 295	37	1 357	386	2 771	6 846	700	654
Plzeňský kraj	1 802	41	991	371	2 257	5 462	538	425
Karlovarský kraj	1 261	16	507	185	1 071	3 040	218	169
Ústecký kraj	3 359	110	1 369	528	3 827	9 193	707	662
Liberecký kraj	1 629	38	743	203	1 722	4 335	326	172
Královéhradecký kraj	1 959	60	1 214	337	2 726	6 296	514	391
Pardubický kraj	1 860	39	1 009	353	2 021	5 282	400	505
Vysočina	1 817	59	1 110	352	2 145	5 483	535	345
Jihomoravský kraj	3 676	112	2 729	871	4 506	11 894	1 002	960
Olomoucký kraj	2 230	72	1 437	528	2 439	6 706	838	500
Zlínský kraj	1 807	32	1 444	548	2 378	6 209	533	387
Moravskoslezský kraj	4 278	124	2 643	1 131	5 127	13 303	974	788
Celkem ČR	33 876	1 007	22 361	7 186	42 651	107 081	9 174	8 464

2010/2011	SVsVL (E,H)	SV (J,C,D)	GV (K)	SVsMZaOV (L0)	SOVsMZ (M)	Celkem po ZŠ	NV (L5)	VOV (N)
Hl. m. Praha	2 686	177	3 820	997	6 593	14 273	1 024	2 106
Středočeský kraj	3 466	91	2 027	556	4 029	10 169	1 120	707
Jihočeský kraj	2 332	49	1 426	461	2 960	7 228	706	777
Plzeňský kraj	1 845	50	976	455	2 358	5 684	658	488
Karlovarský kraj	1 380	14	553	168	1 355	3 470	247	178
Ústecký kraj	3 483	126	1 484	587	4 060	9 740	865	707
Liberecký kraj	1 642	28	766	230	1 822	4 488	417	193
Královéhradecký kraj	2 038	77	1 230	361	2 685	6 391	552	402
Pardubický kraj	1 834	32	1 081	426	2 351	5 724	411	562
Vysočina	1 793	59	1 043	369	2 283	5 547	575	403
Jihomoravský kraj	3 928	114	2 811	931	4 988	12 772	1 130	1 067
Olomoucký kraj	2 326	46	1 526	599	2 658	7 155	972	509
Zlínský kraj	1 927	23	1 436	600	2 586	6 572	653	472
Moravskoslezský kraj	4 410	124	2 680	1 262	5 428	13 904	1 279	843
Celkem ČR	35 090	1 010	22 859	8 002	46 156	113 117	10 609	9 414

2009/2010	SVsVL (E,H)	SV (J,C,D)	GV (K)	SVsMZaOV (L0)	SOVsMZ (M)	Celkem po ZŠ	NV (L5)	VOV (N)
Hl. m. Praha	3 201	155	4 167	1 028	7 219	15 770	1 139	1 899
Středočeský kraj	3 876	79	2 183	617	4 505	11 260	1 106	759
Jihočeský kraj	2 675	52	1 550	504	3 472	8 253	731	715
Plzeňský kraj	2 212	49	1 029	532	2 769	6 591	684	524
Karlovarský kraj	1 468	20	561	239	1 514	3 802	249	179
Ústecký kraj	3 872	131	1 548	658	4 600	10 809	827	657
Liberecký kraj	1 927	30	824	271	1 932	4 984	480	178
Královéhradecký kraj	2 283	75	1 319	462	3 219	7 358	650	397
Pardubický kraj	1 979	41	1 148	555	2 694	6 417	311	469
Vysočina	2 119	42	1 159	477	2 669	6 466	646	467
Jihomoravský kraj	4 501	109	3 001	1 170	5 886	14 667	1 208	1 101
Olomoucký kraj	2 614	57	1 608	643	3 010	7 932	1 127	412
Zlínský kraj	2 097	19	1 535	868	3 111	7 630	748	459
Moravskoslezský kraj	4 905	84	3 075	1 389	6 414	15 867	1 381	648
Celkem ČR	39 729	943	24 707	9 413	53 014	127 806	11 287	8 864

2008/2009	SVsVL (E,H)	SV (J,C,D)	GV (K)	SVsMZaOV (L0)	SOVsMZ (M)	Celkem po ZŠ	NV (L5)	VOV (N)
Hl. m. Praha	3 226	153	4 162	1 259	7 371	16 171	1 231	1 875
Středočeský kraj	3 949	71	2 294	659	4 838	11 811	1 148	684
Jihočeský kraj	2 709	36	1 646	585	3 408	8 384	730	707
Plzeňský kraj	2 159	49	1 116	574	2 684	6 582	710	391
Karlovarský kraj	1 462	14	618	201	1 572	3 867	220	140
Ústecký kraj	4 149	73	1 647	734	4 635	11 238	900	590
Liberecký kraj	1 995	30	886	268	2 109	5 288	363	242
Královéhradecký kraj	2 199	52	1 340	489	3 361	7 441	555	356
Pardubický kraj	2 020	42	1 297	527	2 766	6 652	294	348
Vysočina	2 074	43	1 243	527	2 792	6 679	563	441
Jihomoravský kraj	4 450	145	3 213	1 280	6 008	15 096	1 194	1 005
Olomoucký kraj	2 602	69	1 753	711	3 096	8 231	974	416
Zlínský kraj	2 090	20	1 582	940	3 214	7 846	767	392
Moravskoslezský kraj	4 774	86	3 197	1 401	7 081	16 539	1 259	604
Celkem ČR	39 858	883	25 994	10 155	54 935	131 825	10 908	8 191

**Tabulka 2: Počty absolventů**

2011	SVsVL (E,H)	SV (J,C,D)	GV (K)	SVsMZaOV (LO)	SOVsMZ (M)	Celkem po ZŠ	NV (L5)	VOV (N)
Hl.m.Praha	2 141	111	3 639	704	5 251	11 846	411	997
Středočeský kraj	2 819	30	2 107	348	3 513	8 817	373	346
Jihočeský kraj	1 950	32	1 510	294	2 732	6 518	305	373
Plzeňský kraj	1 517	19	963	249	1 905	4 653	256	267
Karlovarský kraj	856	1	559	82	940	2 438	54	76
Ústecký kraj	2 439	55	1 456	331	2 900	7 181	215	304
Liberecký kraj	1 149	24	741	157	1 453	3 524	160	105
Královéhradecký k.	1 732	23	1 266	323	2 635	5 979	315	231
Pardubický kraj	1 517	24	1 206	377	2 028	5 152	144	192
Vysočina	1 654	28	1 185	344	2 167	5 378	287	309
Jihomoravský kraj	3 243	74	3 029	759	4 630	11 735	532	631
Olomoucký kraj	1 936	26	1 690	411	2 461	6 524	487	237
Zlínský kraj	1 645	14	1 441	627	2 713	6 440	371	220
Moravskoslezský k.	3 193	69	3 070	805	5 133	12 270	502	369
Česká republika	27 791	530	23 862	5 811	40 461	98 455	4 412	4 657

2010	SVsVL (E,H)	SV (J,C,D)	GV (K)	SVsMZaOV (LO)	SOVsMZ (M)	Celkem po ZŠ	NV (L5)	VOV (N)
Hl.m.Praha	2 053	110	3 779	857	5 846	12 645	721	1 062
Středočeský kraj	2 800	18	2 047	594	3 720	9 179	690	289
Jihočeský kraj	1 953	24	1 540	364	3 059	6 940	419	444
Plzeňský kraj	1 665	20	1 045	396	2 194	5 320	434	213
Karlovarský kraj	709	5	576	84	1 073	2 447	71	71
Ústecký kraj	2 123	35	1 553	463	3 343	7 517	388	274
Liberecký kraj	1 268	20	778	197	1 699	3 962	228	123
Královéhradecký k.	1 570	28	1 276	328	2 578	5 780	320	281
Pardubický kraj	1 453	16	1 238	336	2 259	5 302	199	301
Vysočina	1 773	27	1 241	452	2 378	5 871	337	250
Jihomoravský kraj	3 141	57	3 177	878	4 785	12 038	656	598
Olomoucký kraj	1 896	25	1 447	481	2 323	6 172	575	217
Zlínský kraj	1 464	17	1 376	723	2 495	6 075	450	196
Moravskoslezský k.	3 581	56	3 125	1 088	5 611	13 461	764	344
Česká republika	27 449	458	24 198	7 241	43 363	102 709	6 252	4 663

2009	SVsVL (E,H)	SV (J,C,D)	GV (K)	SVsMZaOV (LO)	SOVsMZ (M)	Celkem po ZŠ	NV (L5)	VOV (N)
Hl.m.Praha	2 528	116	4 061	737	5 990	13 432	843	1 208
Středočeský kraj	2 960	41	2 144	556	3 737	9 438	766	357
Jihočeský kraj	2 220	31	1 556	382	3 022	7 211	531	452
Plzeňský kraj	1 665	16	985	317	2 299	5 282	448	242
Karlovarský kraj	1 035	7	505	99	1 200	2 846	166	69
Ústecký kraj	2 503	39	1 503	454	3 396	7 895	535	268
Liberecký kraj	1 420	26	759	174	1 773	4 152	181	152
Královéhradecký k.	1 898	48	1 230	317	2 524	6 017	388	265
Pardubický kraj	1 655	18	1 231	345	2 174	5 423	247	339
Vysočina	1 762	33	1 187	445	2 321	5 748	374	258
Jihomoravský kraj	3 502	56	3 105	1 006	5 081	12 750	787	708
Olomoucký kraj	2 109	17	1 705	468	2 582	6 881	689	251
Zlínský kraj	1 945	16	1 459	781	3 008	7 209	574	197
Moravskoslezský k.	3 835	58	3 069	1 053	5 864	13 879	737	420
Česká republika	31 037	522	24 499	7 134	44 971	108 163	7 266	5 186

2008	SVsVL (E,H)	SV (J,C,D)	GV (K)	SVsMZaOV (LO)	SOVsMZ (M)	Celkem po ZŠ	NV (L5)	VOV (N)
Hl.m.Praha	2 738	97	3 914	735	6 368	13 852	892	1 356
Středočeský kraj	3 080	58	2 115	516	3 831	9 600	760	442
Jihočeský kraj	2 264	26	1 578	404	2 824	7 096	535	605
Plzeňský kraj	1 835	21	999	308	2 288	5 451	499	245
Karlovarský kraj	1 020	10	530	128	1 168	2 856	162	76
Ústecký kraj	2 717	68	1 377	377	3 265	7 804	563	329
Liberecký kraj	1 558	21	727	172	1 680	4 158	269	155
Královéhradecký k.	2 054	30	1 494	338	2 453	6 369	290	297
Pardubický kraj	1 670	31	1 181	340	2 293	5 515	208	341
Vysočina	1 839	22	1 164	411	2 429	5 865	389	306
Jihomoravský kraj	3 840	62	3 015	1 381	4 976	13 274	947	681
Olomoucký kraj	2 294	22	1 731	445	2 783	7 275	562	266
Zlínský kraj	2 088	24	1 452	744	2 945	7 253	526	260
Moravskoslezský k.	4 520	66	3 007	1 068	5 990	14 651	767	415
Česká republika	33 517	558	24 284	7 367	45 293	111 019	7 369	5 774