

Česká republika

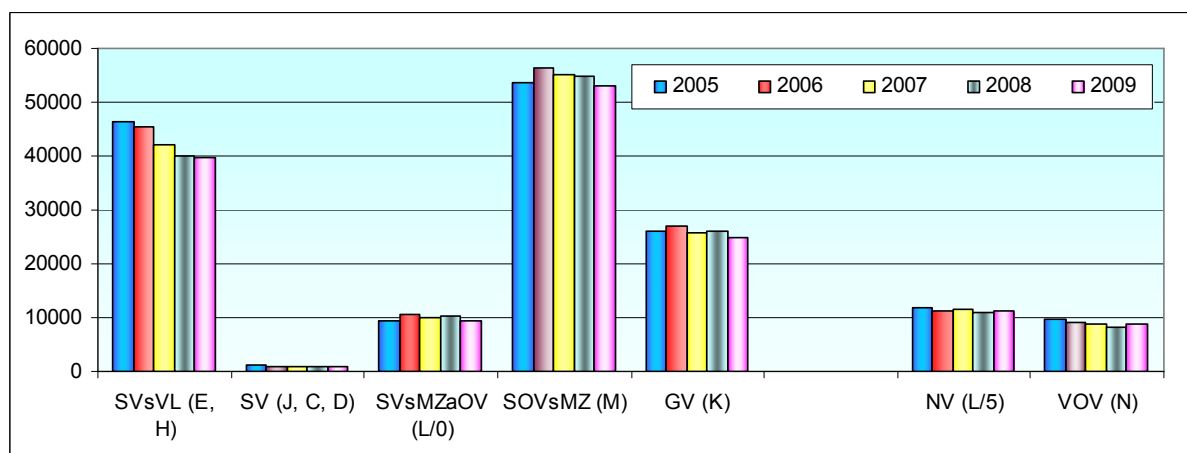
Přehled o nově přijímaných žácích

Celkový počet žáků nově přijatých do denního studia ve školním roce 2009/2010 činil 147 957, z toho do studia po základní škole jich bylo přijato 127 806¹, do nástavbového a vyššího odborného vzdělávání 20 151.

Nejvíce žáků bylo přijato do *středního odborného vzdělávání s maturitní zkouškou* (53 014) a do *středního vzdělávání s výučním listem* (39 729); dále do *gymnaziálního vzdělávání* (24 707). Do *středního odborného vzdělávání s maturitní zkouškou a odborným výcvikem* bylo přijato 9 413 žáků a nejméně početné je zastoupení žáků přijímaných do *středního vzdělávání, které není zakončené výučním listem ani maturitou* (943). Do jiných forem studia (večerní, dálkové ad.) bylo přijato poměrně málo žáků (2 558 do středního odborného vzdělávání s maturitní zkouškou, 499 do středního vzdělávání s výučním listem, 221 do gymnaziálního vzdělávání, 51 do středního vzdělávání bez výučního listu i maturity a 51 do středního odborného vzdělávání s maturitní zkouškou a odborným výcvikem).

Poměrně značné jsou počty žáků přijatých do *nástavbového vzdělávání pro absolventy tříletých učebních oborů* (11 287) a do *vyššího odborného vzdělávání* (8 864). V těchto oborech je přijímán i poměrně vysoký počet žáků do jiných forem studia (nástavbové studium – 10 686, VOŠ – 3 006).

Obrázek 1: Přehled o vývoji počtů nově přijímaných žáků v ČR



Kategorie vzdělání	
SVsVL	Střední vzdělání s výučním listem - H, E
SVsMZaOV	Střední odborné vzdělání s MZ a odborným výcvikem - L/O
SV	Střední vzdělání (bez maturity a výučního listu) - J, C, D
SOVsMZ	Střední odborné vzdělání s maturitní zkouškou - M
GV	Gymnaziální vzdělání - K

Kategorie vzdělání	
NV	Nástavbové vzdělání - L/5
VOV	Vyšší odborné vzdělání - N

V průběhu posledních pěti let postupně docházelo především k poklesu podílů žáků nastupujících do středního vzdělávání s výučním listem. V letošním roce došlo ke změně, zřejmě vlivem informačních kampaní či podpory zájmu o některé učební obory formou stipendií či jiných výhod, což ovlivnilo žáky a jejich rodiče a poprvé od roku 2000 stoupl podíl přijatých do učebních oborů (téměř o 1 p.b., tj. asi o 3 %), naopak došlo ke snížení podílů žáků vstupujících do maturitních oborů vzdělání. K nárůstu počtu žáků došlo i u vyššího odborného vzdělání, které v dřívějších letech zaznamenávalo postupný pokles.

Pokud jde o **procentní zastoupení nově přijímaných žáků v rámci celé ČR** přísluší tradičně nejvyšší podíly střednímu odbornému vzdělání s maturitní zkouškou (41,5 % v roce 2009/2010) a střednímu vzdělání s výučním listem (31,9 %); významně nižší je procentní zastoupení žáků přijímaných do gymnaziálního vzdělávání (19,3 %); nejnižší podíly přísluší střednímu odbornému vzdělání s maturitou a odborným výcvikem (7,4 %) a střednímu vzdělání, které není ukončené výučním listem ani maturitou (0,7 %).

¹ U víceletých gymnázií jsou započítáni žáci vstupující do ročníku, který odpovídá běžnému 1. ročníku SŠ.

Na úrovni jednotlivých krajů lze však nalézt zřetelné odchylky od těchto hodnot. Například pro Hl. m. Praha je charakteristické výrazně podprůměrné zastoupení nově nastupujících do středního vzdělávání s výučním listem (20,3 % v roce 2009) a naopak zřetelně nadprůměrné podíly žáků přijímaných do gymnaziálního vzdělávání (26,4 %) a středního odborného vzdělávání s maturitní zkouškou (45,8 %); největší podíl žáků přijatých do středního vzdělávání s výučním listem je v Libereckém kraji (38,7 %), v Ústeckém kraji je nejmenší podíl žáků přijatých do gymnaziálního vzdělávání (14,3 %) a v Olomouckém kraji do středního odborného vzdělávání s maturitní zkouškou (37,9 %). Podrobnější srovnání je uvedeno dále.

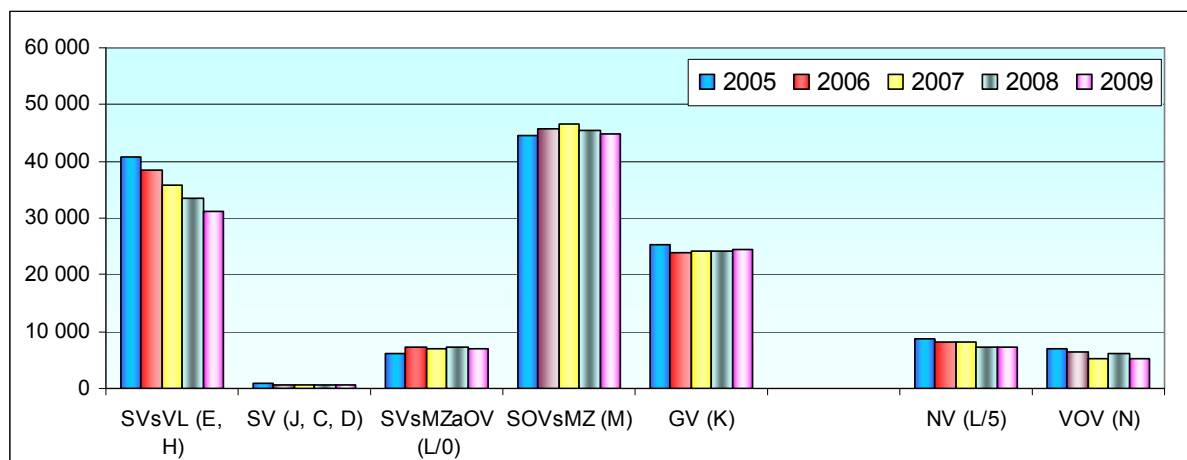
Přehled o absolventech

Celkový počet absolventů denního studia v roce 2009 činil 120 615, z toho absolventů studia následujícího po základní škole bylo 108 163, nástavbového a vyššího odborného studia 12 452.

Nejvíce bylo absolventů v oborech *středního odborného vzdělávání s maturitní zkouškou* (44 971) a *středního vzdělávání s výučním listem* (31 037); třetí nejpočetnější skupinu tvoří absolventi *gymnaziálního vzdělávání* (24 499). *Střední odborné vzdělávání s maturitní zkouškou a odborným výcvikem* absolvovalo 7 134 žáků a nejméně početné je zastoupení absolventů *středního vzdělávání, které není zakončené výučním listem ani maturitou* (522). V jiných formách studia (večerní, dálkové ad.) absolvovalo poměrně málo žáků (1 343 v oborech středního odborného vzdělávání s maturitní zkouškou, 425 v oborech středního vzdělávání s výučním listem, 202 v gymnaziálním vzdělávání, 18 v oborech středního vzdělávání bez výučního listu i maturity a 63 v oborech středního odborného vzdělávání s maturitou a odborným výcvikem).

Poměrně značné, i když výrazně nižší než počty přijímaných, jsou počty absolventů *nástavbového studia pro absolventy tříletých učebních oborů* (7 266) a *vyššího odborného vzdělávání* (5 186) v denní formě studia, v jiných formách studia je jich výrazně méně (nástavbové vzdělávání – 5 473, VOV – 999).

Obrázek 2: Přehled o vývoji počtů absolventů v ČR



V průběhu uplynulých pěti let zpočátku docházelo k postupnému nárůstu celkového počtu absolventů, nicméně zejména v posledním roce došlo ke zřetelnému poklesu. V kategorii absolventů středního vzdělávání s výučním listem dochází v posledních letech k permanentnímu poklesu, naopak ve středním odborném vzdělávání s maturitou je s určitým opožděním rovněž zřetelná klesající tendence. Poměrně stabilní je počet absolventů středního odborného vzdělávání s maturitou a odborným výcvikem. Vývoj počtu absolventů gymnaziálního vzdělávání rovněž vykazuje stabilitu. U absolventů nástavbového vzdělávání je zřejmý mírný pokles; u vyššího odborného vzdělávání je zřejmé kolísání.

Více informací o vývoji struktury žáků v ČR jako celku a z části i v krajích naleznete v publikaci: Vojtěch, Jiří – Chamoutová, Daniela. Vývoj vzdělanostní a oborové struktury žáků ve středním a vyšším vzdělávání v ČR a v krajích ČR a postavení mladých lidí na trhu práce ve srovnání se stavem v Evropské unii – 2009/10. Praha : NÚOV, 2010. (viz www.nuov.cz, sekce publikace a periodika nebo www.infoabsolvent.cz v sekci absolventi a trh práce s velmi podrobnými údaji.

Vývoj vzdělanostní struktury žáků ve středním a vyšším vzdělávání v krajích ČR v jednotlivých kategoriích vzdělání

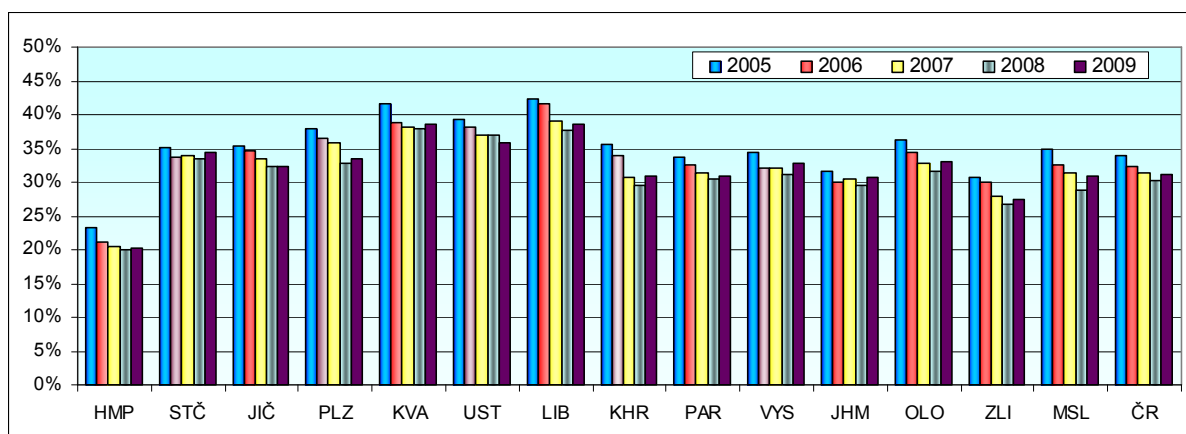
Vzdělanostní struktury a jejich vývoj v jednotlivých krajích jsou představeny v samostatných statích věnovaných jednotlivým krajům. V této části je uvedeno porovnání situace v jednotlivých krajích podle jednotlivých kategorií vzdělání, a to jak z pohledu nově přijatých žáků, tak i absolventů.

Střední vzdělání s výučním listem (kategorie E a H)

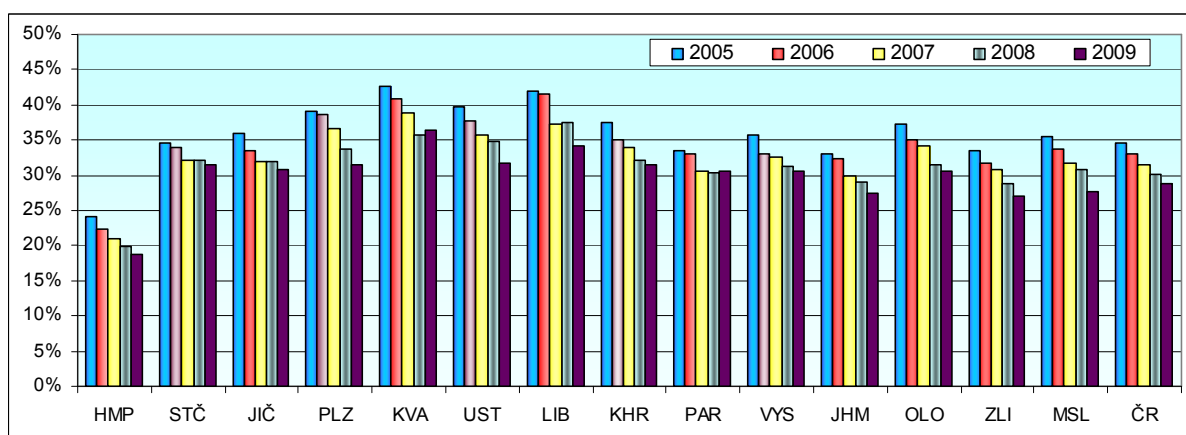
Celkový vývoj nově přijímaných do středního vzdělávání s výučním listem v České republice byl do minulého roku charakterizován poklesem podílů nově přijatých, v letošním roce došlo k nárůstu. Nejvyšší podíl přijímaných do středního vzdělávání s výučním listem zaujímají Liberecký a Karlovarský kraj, další v pořadí je Ústecký kraj.

Nejnižší podíl přijímaných do středního vzdělávání s výučním listem vykazuje Hl. m. Praha, které má v tomto ohledu specifické postavení dané především strukturou obyvatel. Nízké podíly přijímaných vykazují i Zlínský kraj, Jihomoravský kraj a Pardubický kraj, jejich hodnoty jsou o cca 10 p.b. nižší.

Obrázek 3: Vývoj podílů nově přijatých do středního vzdělávání s výučním listem v krajích ČR



Obrázek 4: Vývoj podílů absolventů středního vzdělávání s výučním listem v krajích ČR



Celkový vývoj podílů absolventů středního vzdělávání s výučním listem v České republice souvisí se změnami v tendenci nově přijímaných po roce 2000, kdy skončil mírný nárůst podílů nově přijímaných a od roku 2004 dochází k poklesu podílů vyučených absolventů.

Trojici krajů s nejnižším podílem absolventů středního vzdělávání s výučním listem tvoří Hl. m. Praha, Zlínský kraj a Jihomoravský kraj. Naopak nejvyšších podílů dosahují ty samé kraje, které figurují na předních místech i v případě podílů nově přijímaných žáků – jde o Karlovarský kraj, Liberecký kraj a Ústecký kraj. Z grafu jsou zřetelné změny v podílech v jednotlivých krajích.

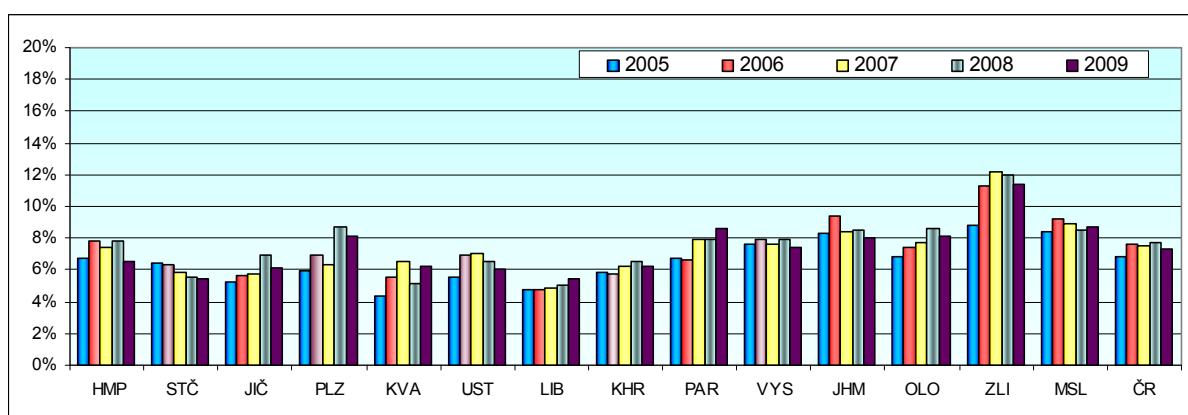
Střední odborné vzdělání s maturitní zkouškou a odborným výcvikem (kategorie L0)

Vývoj podílů nově přijímaných v této kategorii má v celku ČR rostoucí trend, což souvisí s perspektivností této přípravy, která splňuje zájmy žáků a jejich rodičů o maturitní vzdělání a na druhé straně poskytuje pro trh práce potřebné vysoce kvalifikované vyučené pracovníky. Krajské rozdíly jsou však poměrně velké, zřejmý je i poměrně výrazný rozdíl mezi českými a moravskými kraji.

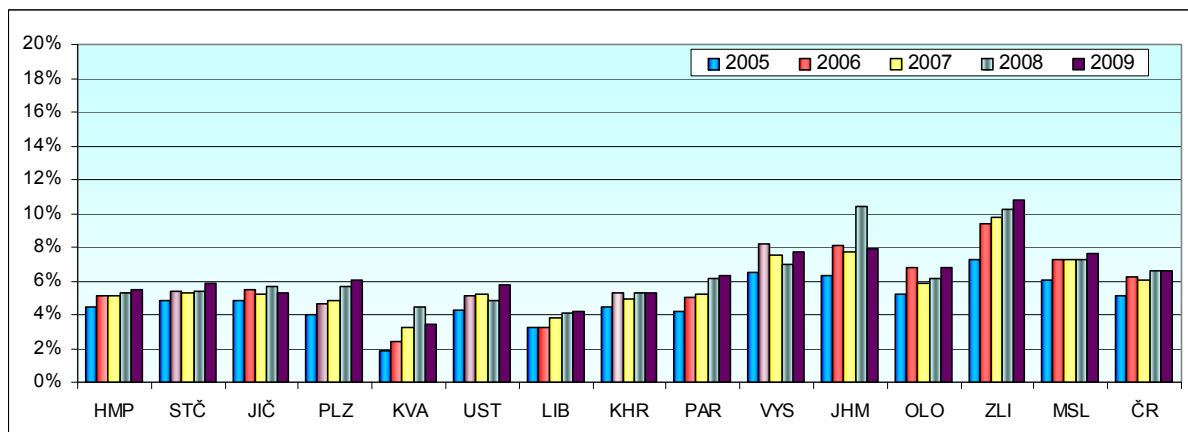
V roce 2009 byl výrazně největší podíl nově přijatých ve Zlínském kraji, dále s odstupem následují Moravskoslezský a Pardubický kraj. Nejnižší podíly vykazují Liberecký, Středočeský a Ústecký kraj.

Změny v pořadí krajů podle podílů nově přijatých a absolventů jsou v některých letech docela výrazné, z grafu je zřejmý především např. skokový nárůst v Plzeňském a Jihočeském kraji.

Obrázek 5: Vývoj podílů nově přijatých do středního odborného vzdělávání s maturitní zkouškou a odborným výcvikem v krajích ČR



Obrázek 6: Vývoj podílů absolventů středního odborného vzdělávání s maturitní zkouškou a odborným výcvikem v krajích ČR



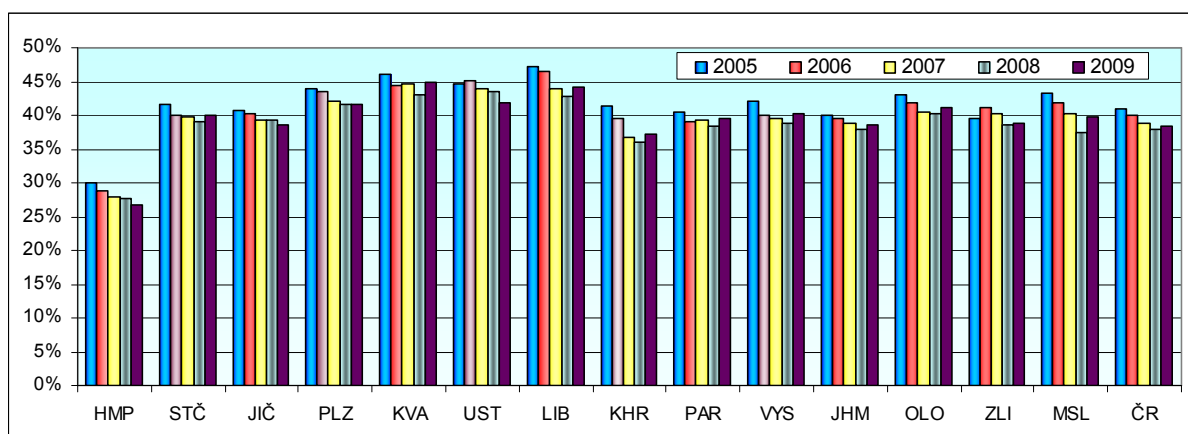
Celkový vývoj podílů absolventů středního odborného vzdělávání s maturitní zkouškou a odborným výcvikem v České republice odpovídá situaci nově přijímaných před čtyřmi lety. Je zřejmé, že i při značném kolísání v jednotlivých krajích je patrná ve vývoji podílů absolventů spíše rostoucí tendence.

Střední odborné vzdělání s výučním listem a s maturitní zkouškou a odborným výcvikem (kategorie H, E a L0)

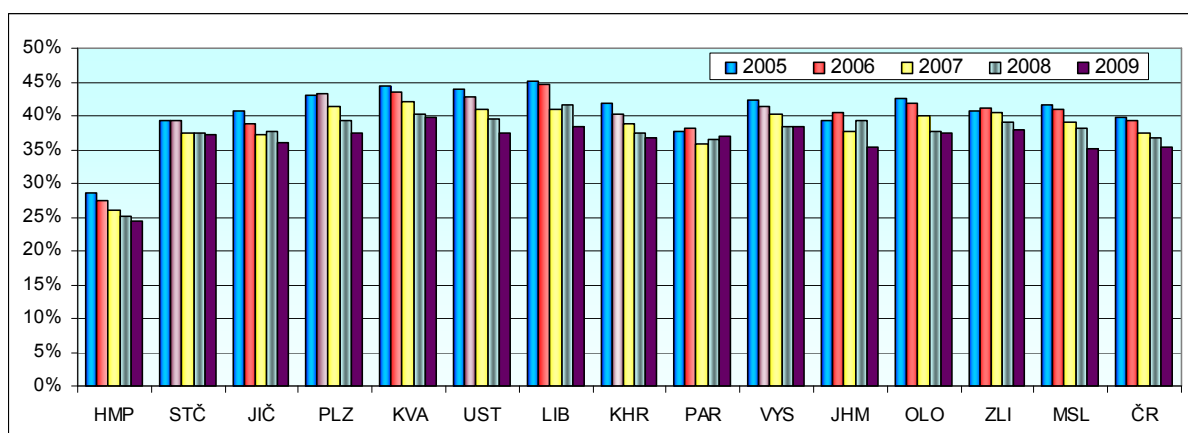
Zájem zaměstnavatelů o přípravu dostatečně vysokého podílu pracovníků pro dělnické pozice vede ke kritice poklesu podílu žáků vstupujících do oborů poskytujících vyučení. Je však potřebné vzít v úvahu i narůstající podíl žáků připravovaných v oborech poskytujících vzdělání s maturitní zkouškou a odborným výcvikem (L0). Tito žáci se převážně uplatňují na místech vyžadujících vyučení. Přitom je zřejmé, že dlouhodobý vývoj na těchto pracovních místech vede k postupně rostoucím požadavkům na vzdělanost pracovníků. Proto je připraven tento přehled poskytující součtové hodnoty uvedených kategorií vzdělání.

Celkový vývoj nově přijímaných do středního vzdělávání, kde žáci procházejí odborným výcvikem v České republice je sice charakterizován poklesem podílů nově přijatých, celkově jsou však podíly poměrně vysoké. Nejvyšší podíl přijímaných je v Karlovarském, a Libereckém kraji.

Obrázek 7: Vývoj podílů nově přijatých do středního vzdělávání s výučním listem a s maturitní zkouškou a odborným výcvikem v krajích ČR



Obrázek 8: Vývoj podílů absolventů středního vzdělávání s výučním listem a s maturitní zkouškou a odborným výcvikem v krajích ČR



Vývoj v počtech absolventů této součtové kategorie s výstupem na trh práce do oblastí pracovních míst dělnického a manipulačního charakteru nevykazuje zásadní odlišnosti od vývoje přijímaných, lze však dobře sledovat rozdíly ve vývoji v jednotlivých krajích.

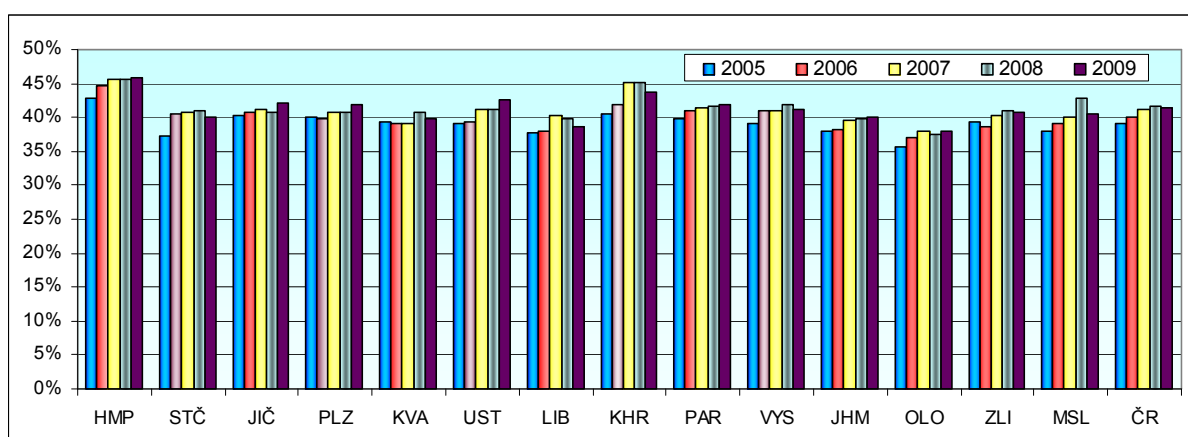
Střední odborné vzdělávání s maturitní zkouškou (kategorie M)

Celkový vývoj nově přijímaných do středního odborného vzdělávání s maturitní zkouškou v ČR je po letech nárůstu charakterizován poklesem podílu nově přijatých v tomto roce. Podíly v jednotlivých krajích jsou poměrně vyrovnané, maximální rozdíly se pohybují kolem 7 p.b., zatímco u vyučených je rozdíl až 19 p.b.

Nejvyšší podíl přijímaných do středního odborného vzdělávání s maturitou v roce 2009 je v Hl.m. Praha, v Královéhradeckém kraji a Ústeckém kraji. Nejvyššího přírůstku za posledních 5 let dosahuje Ústecký kraj (3,4 %).

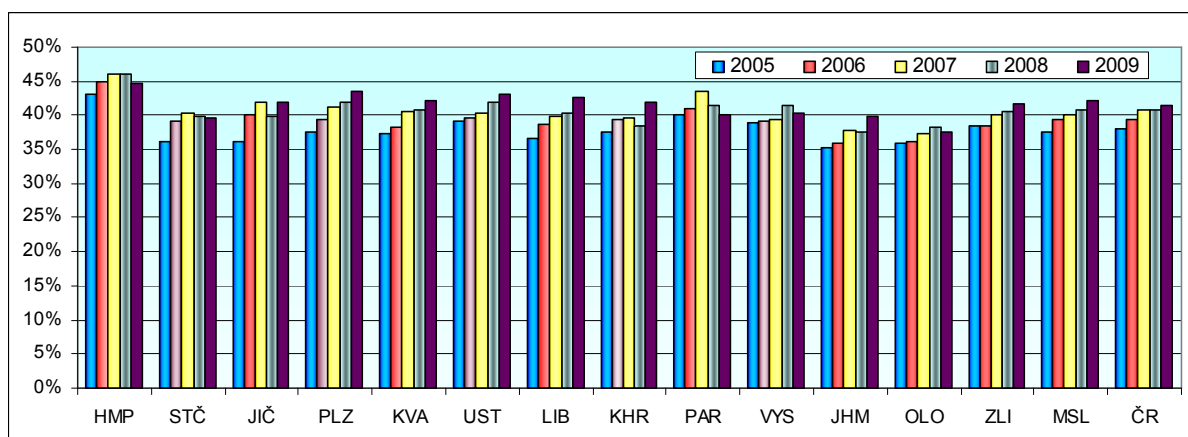
Nejnižší podíl přijímaných do středního odborného vzdělávání s maturitou vykazuje kraj Olomoucký, dále kraje Liberecký a Karlovarský.

Obrázek 9: Vývoj podílů nově přijatých do středního odborného vzdělávání s maturitní zkouškou v krajích ČR



Celkový vývoj podílů absolventů středního odborného vzdělávání s maturitní zkouškou v České republice souvisí se změnami v tendenci nově přijímaných před čtyřmi lety. Po postupném poklesu podílů nově přijímaných, který skončil v roce 1999, je od roku 2004 ve většině krajů patrná ve vývoji podílů absolventů rostoucí tendence.

Obrázek 10: Vývoj podílů absolventů středního odborného vzdělávání s maturitní zkouškou v krajích ČR



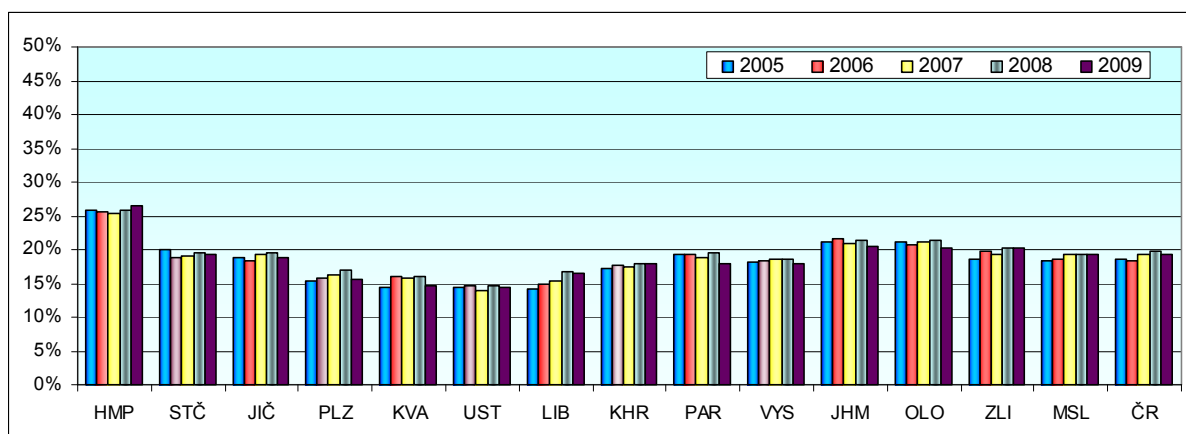
Trojici krajů s nejvyšším podílem absolventů středního odborného vzdělávání s maturitou v roce 2009 tvoří Hl. m. Praha, Plzeňský kraj a Ústecký kraj. V seznamu krajů s nejnižšími podíly absolventů středního odborného vzdělávání s maturitou figurují, Olomoucký, Středočeský a Jihomoravský kraj.

Gymnaziální vzdělávání (kategorie K)

I když vývoj v oborech gymnázií nepatří do oblasti odborného školství, vzhledem k souvislostem s celkovým rozdělením populačního ročníku vstupujícího do středních škol uvádíme přehled vývoje v této kategorii.

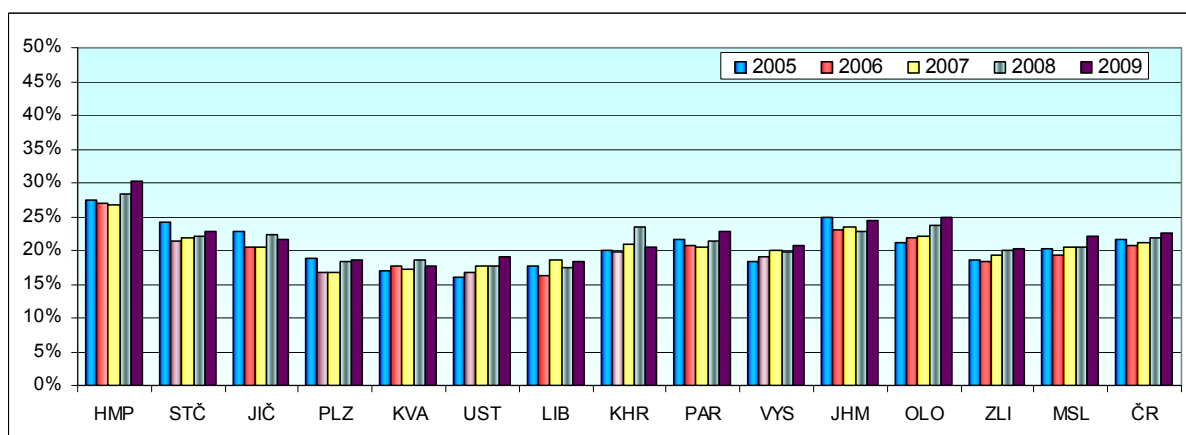
Celkový vývoj nově přijímaných do gymnaziálního vzdělávání v ČR je charakterizován trendem velmi nepatrného nárůstu nově přijatých (do 4letého studia a odpovídajících ročníků víceletých oborů). V podílech nově přijímaných jsou poměrně výrazné krajové rozdíly, zejména nízké podíly jsou v krajích, ve kterých jsou i nízké podíly vysokoškolsky vzdělaného obyvatelstva. Nejvyšší podíl přijímaných v roce 2009 byl v Hl. m. Praze, na dalších místech jsou Olomoucký kraj a Jihomoravský kraj. Nejméně žáků přijímá Ústecký kraj, Karlovarský kraj, pod 17 % hranicí se pohybuje i Plzeňský kraj. Nejvyšší nárůst v posledních pěti letech vykazuje Liberecký kraj (2,3 %).

Obrázek 11: Vývoj podílů nově přijatých do gymnaziálního vzdělávání v krajích ČR



Celkový vývoj podílů absolventů gymnaziálního vzdělávání v České republice souvisí se změnami v koncipování gymnaziálních oborů v minulých letech. Upozorňujeme, že vzhledem k nezanedbatelnému podílu žáků převážně v učebních oborech, kteří předčasně ukončují vzdělávání, je podíl absolventů gymnázií znatelně vyšší než podíl přijímaných.

Obrázek 12: Vývoj podílů absolventů gymnaziálního vzdělávání v krajích ČR



Nejvyšší podíl absolventů gymnaziálního vzdělávání v roce 2009 je opět v Hl. m. Praha, na dalších místech jsou Olomoucký kraj a Jihomoravský kraj, nejnižší hodnoty vykazují Karlovarský a Liberecký kraj.

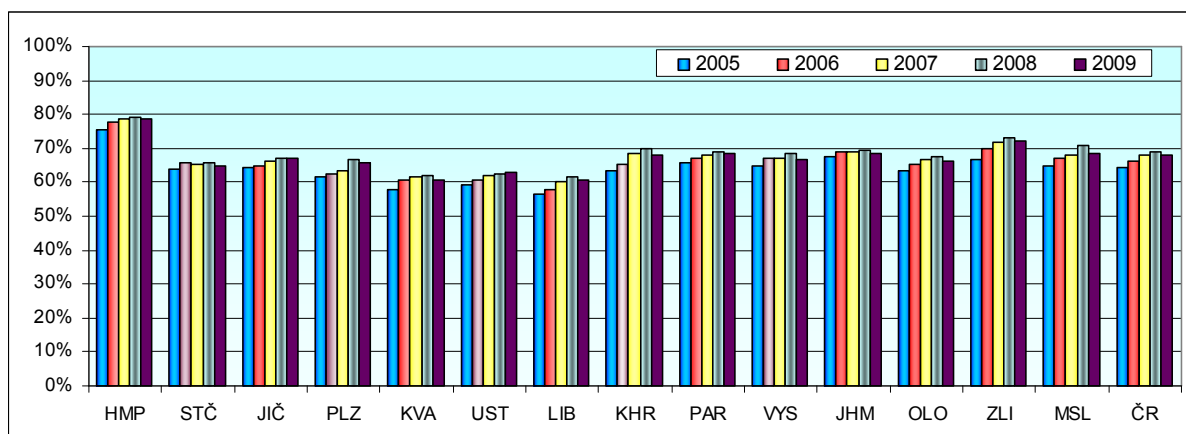
Střední vzdělání s maturitní zkouškou navazující na základní školu v souhrnu (kategorie K, M, L0)

Vývoj nově přijímaných do středního vzdělávání navazujícího na základní vzdělávání a poskytujícího maturitní zkoušku v České republice byl do loňského roku jednoznačně růstový, a to jak v celku republiky, tak v každém jednotlivém kraji. Tento vývoj se vlivem informačních kampaní či podpory zájmu o některé učební obory formou stipendií či jiných výhod změnil a poprvé od roku 2000 stoupl podíl přijatých do učebních oborů (téměř o 1 p.b., tj. asi o 3 %), naopak tedy poklesl podíl nově přijatých do maturitních oborů.

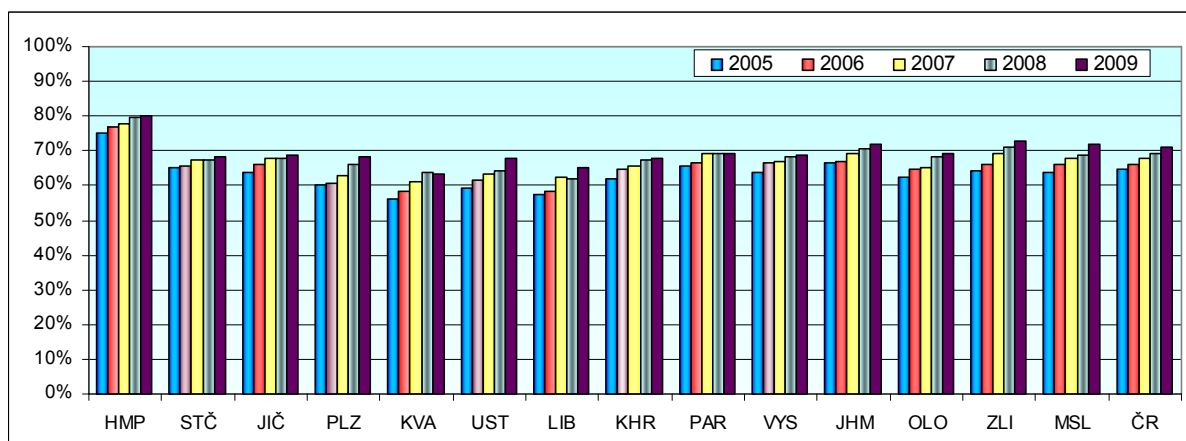
Protože se s rozdíly přijímaných do maturitních oborů v krajích vyrovnávají různě, zůstávají mezi kraji značné rozdíly. V roce 2009 dosahují nejvyšších podílů (70% a více), Hlavní město Praha (78,7 %), dále Zlínský kraj (72,3 %). Nejvyšší nárůst nově přijímaných v posledních 5 letech vykazují Královéhradecký (4,4 %), Plzeňský (4,3 %) a Liberecký kraj (4,1 %).

Nejnižší podíly nově přijímaných v roce 2009 v tomto souhrnu vykazují Liberecký kraj (60,7 %), Karlovarský kraj (60,9 %) a Ústecký kraj (63 %). Protože v posledních 5 letech nedošlo v žádném kraji k poklesu těchto podílů, uvádíme kraje, které vykazují nejmenší nárůst – jsou to Středočeský a Jihomoravský kraj (shodně 1,2 %) a Vysočina (1,7 %).

Obrázek 13: Vývoj podílů nově přijatých do oborů po základní škole poskytujících maturitu v krajích ČR



Obrázek 14: Vývoj podílů absolventů oborů po základní škole poskytujících maturitu v krajích ČR



Trojici krajů s nejvyšším podílem absolventů s maturitou v roce 2009 tvoří Hl. m. Praha (80,3 %), Zlínský kraj (72,8 %) a Jihomoravský kraj (72,1 %).

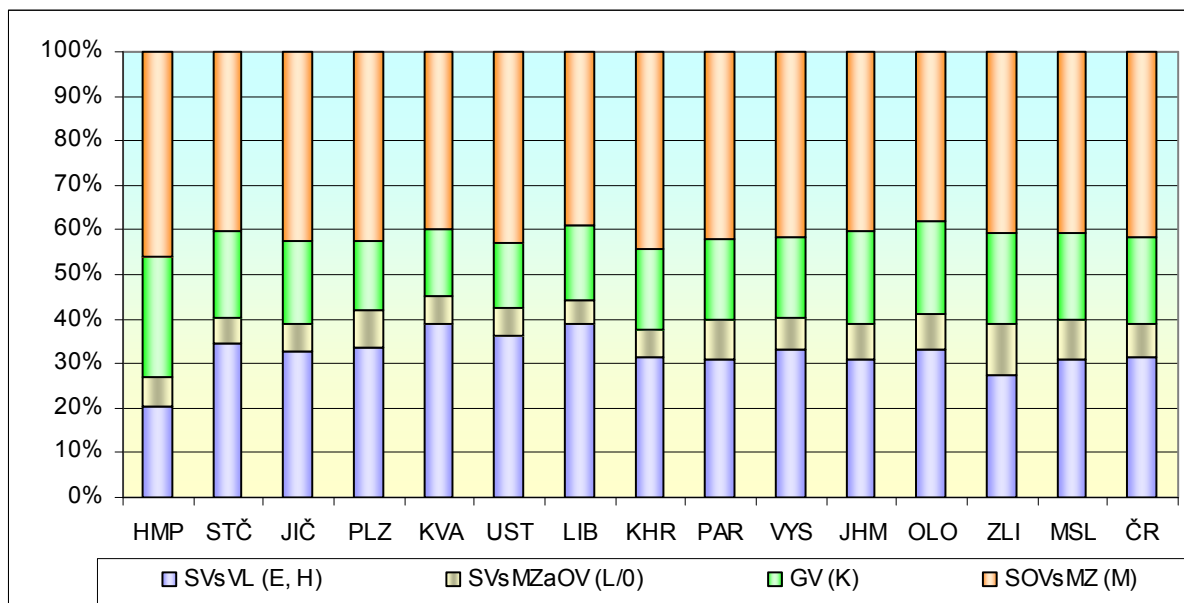
V seznamu krajů s nejnižšími podíly absolventů s maturitou jsou patrné změny proti podílům nově přijatých, na konci čtveřice krajů - od nejmenšího podílu - Karlovarský kraj, Liberecký kraj, Královéhradecký kraj a Plzeňský kraj.

Na závěr ještě připojujeme přehled podílů nově přijatých a absolventů v roce 2009 v jednotlivých krajích a v ČR v celkovém znázornění.

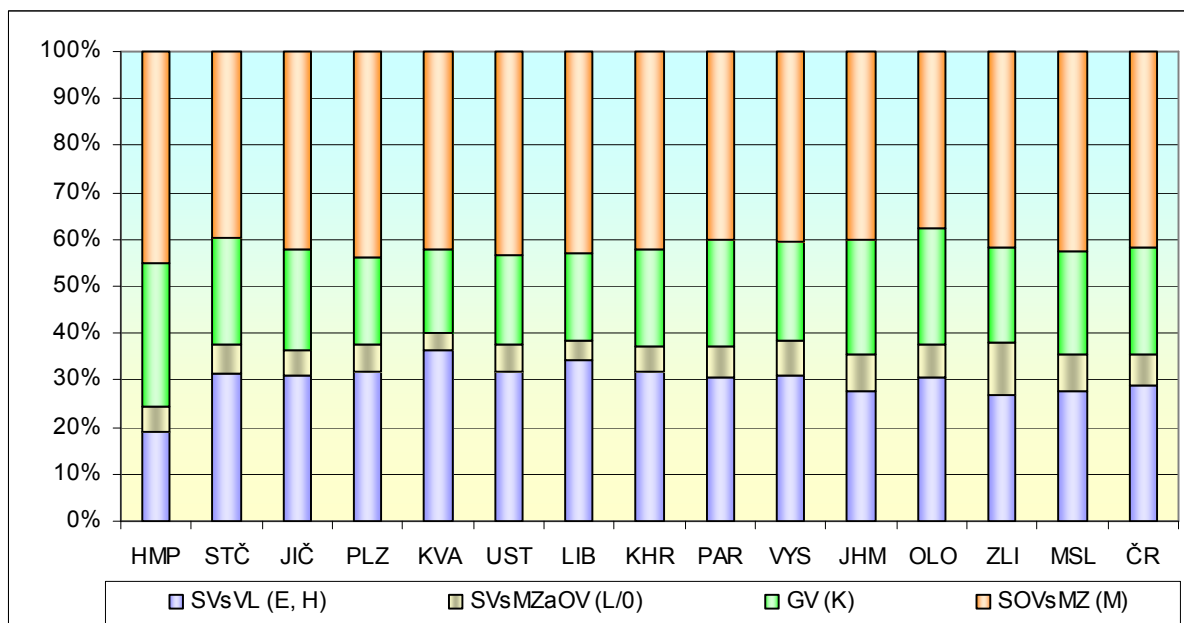
Poslední část tvoří tabulky uvádějící počty nově přijatých a počty absolventů všech kategorií středního vzdělávání v letech 2006/2007 až 2009/2010 – Tabulka 1 a 2.

Připravil NÚOV s využitím dat Ústavu pro informace ve vzdělávání.

Obr. 15: Podíly nově přijatých do středního vzdělávání po základní škole v krajích ČR - kategorie vzdělání E, H, K, L0, M (2009)



Obr. 16: Podíly absolventů středního vzdělávání po základní škole v krajích ČR - kategorie vzdělání E, H, K, L0, M (2009)



Tabulka 1: Počty nově přijatých žáků

2009/2010	SVsVL (E,H)	SV (J,C,D)	GV (K)	SVsMZaOV (LO)	SOVsMZ (M)	Celkem po ZŠ	NV (L5)	VOV (N)
Hl. m. Praha	3 201	155	4 167	1 028	7 219	15 770	1 139	1 899
Středočeský kraj	3 876	79	2 183	617	4 505	11 260	1 106	759
Jihočeský kraj	2 675	52	1 550	504	3 472	8 253	731	715
Plzeňský kraj	2 212	49	1 029	532	2 769	6 591	684	524
Karlovarský kraj	1 468	20	561	239	1 514	3 802	249	179
Ústecký kraj	3 872	131	1 548	658	4 600	10 809	827	657
Liberecký kraj	1 927	30	824	271	1 932	4 984	480	178
Královéhradecký kraj	2 283	75	1 319	462	3 219	7 358	650	397
Pardubický kraj	1 979	41	1 148	555	2 694	6 417	311	469
Vysočina	2 119	42	1 159	477	2 669	6 466	646	467
Jihomoravský kraj	4 501	109	3 001	1 170	5 886	14 667	1 208	1 101
Olomoucký kraj	2 614	57	1 608	643	3 010	7 932	1 127	412
Zlínský kraj	2 097	19	1 535	868	3 111	7 630	748	459
Moravskoslezský kraj	4 905	84	3 075	1 389	6 414	15 867	1 381	648
Celkem ČR	39 729	943	24 707	9 413	53 014	127 806	11 287	8 864

2008/2009	SVsVL (E,H)	SV (J,C,D)	GV (K)	SVsMZaOV (LO)	SOVsMZ (M)	Celkem po ZŠ	NV (L5)	VOV (N)
Hl. m. Praha	3 226	153	4 162	1 259	7 371	16 171	1 231	1 875
Středočeský kraj	3 949	71	2 294	659	4 838	11 811	1 148	684
Jihočeský kraj	2 709	36	1 646	585	3 408	8 384	730	707
Plzeňský kraj	2 159	49	1 116	574	2 684	6 582	710	391
Karlovarský kraj	1 462	14	618	201	1 572	3 867	220	140
Ústecký kraj	4 149	73	1 647	734	4 635	11 238	900	590
Liberecký kraj	1 995	30	886	268	2 109	5 288	363	242
Královéhradecký kraj	2 199	52	1 340	489	3 361	7 441	555	356
Pardubický kraj	2 020	42	1 297	527	2 766	6 652	294	348
Vysočina	2 074	43	1 243	527	2 792	6 679	563	441
Jihomoravský kraj	4 450	145	3 213	1 280	6 008	15 096	1 194	1 005
Olomoucký kraj	2 602	69	1 753	711	3 096	8 231	974	416
Zlínský kraj	2 090	20	1 582	940	3 214	7 846	767	392
Moravskoslezský kraj	4 774	86	3 197	1 401	7 081	16 539	1 259	604
Celkem ČR	39 858	883	25 994	10 155	54 935	131 825	10 908	8 191

2007/2008	SVsVL (E,H)	SV (J,C,D)	GV (K)	SVsMZaOV (LO)	SOVsMZ (M)	Celkem po ZŠ	NV (L5)	VOV (N)
Hl. m. Praha	3 346	180	4 176	1 224	7 485	16 411	1 361	2 076
Středočeský kraj	4 039	59	2 255	688	4 832	11 873	1 221	567
Jihočeský kraj	2 789	36	1 596	474	3 414	8 309	787	911
Plzeňský kraj	2 351	59	1 075	414	2 678	6 577	681	377
Karlovarský kraj	1 514	16	632	259	1 552	3 973	335	111
Ústecký kraj	4 185	99	1 577	790	4 647	11 298	931	522
Liberecký kraj	2 112	34	826	263	2 172	5 407	324	289
Královéhradecký kraj	2 353	57	1 337	482	3 465	7 694	568	394
Pardubický kraj	2 118	29	1 274	532	2 799	6 752	353	518
Vysočina	2 142	55	1 248	509	2 732	6 686	532	455
Jihomoravský kraj	4 710	112	3 221	1 301	6 114	15 458	1 261	1 002
Olomoucký kraj	2 761	50	1 781	653	3 199	8 444	996	381
Zlínský kraj	2 284	24	1 577	990	3 286	8 161	777	453
Moravskoslezský kraj	5 306	71	3 270	1 517	6 783	16 947	1 279	730
Celkem ČR	42 010	881	25 845	10 096	55 158	133 990	11 406	8 786

2006/2007	SVsVL (E,H)	SV (J,C,D)	GV (K)	SVsMZaOV (LO)	SOVsMZ (M)	Celkem po ZŠ	NV (L5)	VOV (N)
Hl. m. Praha	3 664	162	4 439	1 351	7 730	17 346	1 372	2 057
Středočeský kraj	4 117	72	2 311	777	4 969	12 246	1 175	666
Jihočeský kraj	3 142	41	1 665	507	3 690	9 045	780	905
Plzeňský kraj	2 603	57	1 124	494	2 836	7 114	700	417
Karlovarský kraj	1 555	22	639	223	1 569	4 008	358	99
Ústecký kraj	4 545	122	1 733	818	4 663	11 881	964	510
Liberecký kraj	2 435	32	871	276	2 220	5 834	390	275
Královéhradecký kraj	2 636	61	1 383	449	3 260	7 789	407	357
Pardubický kraj	2 236	40	1 332	457	2 826	6 891	329	566
Vysočina	2 256	48	1 298	556	2 874	7 032	529	468
Jihomoravský kraj	4 783	112	3 421	1 502	6 077	15 895	1 339	1 127
Olomoucký kraj	3 025	43	1 828	653	3 261	8 810	859	417
Zlínský kraj	2 544	30	1 676	958	3 298	8 506	750	455
Moravskoslezský kraj	5 931	63	3 392	1 666	7 115	18 167	1 222	784
Celkem ČR	45 472	905	27 112	10 687	56 388	140 564	11 174	9 103

Tabulka 2: Počty absolventů

2009	SVsVL (E,H)	SV (J,C,D)	GV (K)	SVsMZAoV (LO)	SOVsMZ (M)	Celkem po ZŠ	NV (L5)	VOV (N)
Hl.m.Praha	2 528	116	4 061	737	5 990	13 432	843	1 208
Středočeský kraj	2 960	41	2 144	556	3 737	9 438	766	357
Jihočeský kraj	2 220	31	1 556	382	3 022	7 211	531	452
Plzeňský kraj	1 665	16	985	317	2 299	5 282	448	242
Karlovarský kraj	1 035	7	505	99	1 200	2 846	166	69
Ústecký kraj	2 503	39	1 503	454	3 396	7 895	535	268
Liberecký kraj	1 420	26	759	174	1 773	4 152	181	152
Královéhradecký k.	1 898	48	1 230	317	2 524	6 017	388	265
Pardubický kraj	1 655	18	1 231	345	2 174	5 423	247	339
Vysočina	1 762	33	1 187	445	2 321	5 748	374	258
Jihomoravský kraj	3 502	56	3 105	1 006	5 081	12 750	787	708
Olomoucký kraj	2 109	17	1 705	468	2 582	6 881	689	251
Zlínský kraj	1 945	16	1 459	781	3 008	7 209	574	197
Moravskoslezský k.	3 835	58	3 069	1 053	5 864	13 879	737	420
Česká republika	31 037	522	24 499	7 134	44 971	108 163	7 266	5 186

2008	SVsVL (E,H)	SV (J,C,D)	GV (K)	SVsMZAoV (LO)	SOVsMZ (M)	Celkem po ZŠ	NV (L5)	VOV (N)
Hl.m.Praha	2 738	97	3 914	735	6 368	13 852	892	1 356
Středočeský kraj	3 080	58	2 115	516	3 831	9 600	760	442
Jihočeský kraj	2 264	26	1 578	404	2 824	7 096	535	605
Plzeňský kraj	1 835	21	999	308	2 288	5 451	499	245
Karlovarský kraj	1 020	10	530	128	1 168	2 856	162	76
Ústecký kraj	2 717	68	1 377	377	3 265	7 804	563	329
Liberecký kraj	1 558	21	727	172	1 680	4 158	269	155
Královéhradecký k.	2 054	30	1 494	338	2 453	6 369	290	297
Pardubický kraj	1 670	31	1 181	340	2 293	5 515	208	341
Vysočina	1 839	22	1 164	411	2 429	5 865	389	306
Jihomoravský kraj	3 840	62	3 015	1 381	4 976	13 274	947	681
Olomoucký kraj	2 294	22	1 731	445	2 783	7 275	562	266
Zlínský kraj	2 088	24	1 452	744	2 945	7 253	526	260
Moravskoslezský k.	4 520	66	3 007	1 068	5 990	14 651	767	415
Česká republika	33 517	558	24 284	7 367	45 293	111 019	7 369	5 774

2007	SVsVL (E,H)	SV (J,C,D)	GV (K)	SVsMZAoV (LO)	SOVsMZ (M)	Celkem po ZŠ	NV (L5)	VOV (N)
Hl.m.Praha	3 030	137	3 854	730	6 638	14 389	1 037	1 257
Středočeský kraj	3 148	43	2 128	516	3 946	9 781	729	429
Jihočeský kraj	2 414	25	1 546	396	3 167	7 548	570	501
Plzeňský kraj	2 137	25	983	280	2 413	5 838	513	205
Karlovarský kraj	1 166	9	517	98	1 219	3 009	187	53
Ústecký kraj	3 038	90	1 502	446	3 420	8 496	645	269
Liberecký kraj	1 632	23	814	166	1 749	4 384	351	152
Královéhradecký k.	2 148	29	1 321	313	2 513	6 324	276	271
Pardubický kraj	1 774	23	1 184	305	2 525	5 811	233	360
Vysočina	1 938	37	1 186	447	2 335	5 943	391	264
Jihomoravský kraj	3 935	118	3 097	1 019	4 978	13 147	1 019	660
Olomoucký kraj	2 525	35	1 630	434	2 756	7 380	695	228
Zlínský kraj	2 264	11	1 423	719	2 958	7 375	573	233
Moravskoslezský k.	4 653	48	3 008	1 064	5 894	14 667	923	428
Česká republika	35 802	653	24 193	6 933	46 511	114 092	8 142	5 310

2006	SVsVL (E,H)	SV (J,C,D)	GV (K)	SVsMZAoV (LO)	SOVsMZ (M)	Celkem po ZŠ	NV (L5)	VOV (N)
Hl.m.Praha	3 204	113	3 872	737	6 445	14 371	1 100	1 346
Středočeský kraj	3 388	32	2 127	537	3 906	9 990	846	563
Jihočeský kraj	2 545	35	1 555	418	3 054	7 607	554	585
Plzeňský kraj	2 174	36	950	260	2 217	5 637	475	242
Karlovarský kraj	1 263	20	547	76	1 179	3 085	180	52
Ústecký kraj	3 308	74	1 460	447	3 479	8 768	620	345
Liberecký kraj	1 857	17	728	147	1 734	4 483	368	163
Královéhradecký k.	2 341	28	1 320	352	2 636	6 677	414	323
Pardubický kraj	1 936	21	1 209	296	2 396	5 858	254	372
Vysočina	2 014	30	1 162	498	2 375	6 079	397	367
Jihomoravský kraj	4 395	69	3 107	1 097	4 876	13 544	1 109	908
Olomoucký kraj	2 621	18	1 641	512	2 703	7 495	561	307
Zlínský kraj	2 502	166	1 450	739	3 025	7 882	531	272
Moravskoslezský k.	5 006	58	2 873	1 084	5 847	14 868	864	493
Česká republika	38 554	717	24 001	7 200	45 872	116 344	8 273	6 338