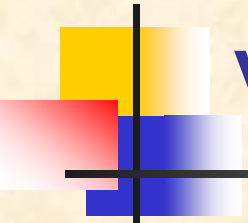


Profesní standard v odborném vzdělávání

Potřebujeme profesní standard učitelů
odborných předmětů a odborného výcviku?

NUOV a TTnet

2007



Strategické cíle pro oblast vzdělávání (Lisabon 2000)

- Výrazné zvýšení výdajů na lidské zdroje
- Podpora celoživotního učení
- Přizpůsobení kvalifikací a dovedností potřebám společnosti založené na znalostech
- Zlepšení systému uznávání kvalifikací
- Zavádění evropské dimenze vzdělání a podpora výuky jazyků
- Podpora partnerství škol prostřednictvím internetu



Futurologické expertizy

1 Status quo

Částečné úpravy historicky daného systému školství

2 Rescholarizace

Škola jako sociálně kulturní instituce „*komunitní škola*“

Škola jako vzdělávací instituce „*učící škola*“

3 Descholarizace

Oslabování všech funkcí škol

„*tržní model školy*“ nebo „*model učebních sítí*“



Školství v Evropě

Primární školy - komunitní charakter

Sekundární školy - model učících škol

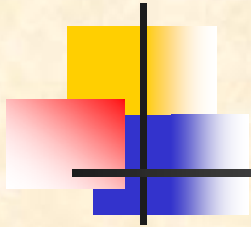
Většina evropských zemí buduje školský systém na základě kurikulárních dokumentů.



Kurikulární dokumenty

- Složka cílová, výkonová
- Složka realizační (zabezpečení podmínek)
- Složka informační, monitorovací,
diagnostická, evaluační

Složka cílová



Cílové kategorie:

- národní standardy (základní cílové a výkonové kategorie)
- profesní profily (kvalifikační rámec EU, uznávání výstupních dokumentů - ISCED 3A a 3C)
- NSK
- klíčové kompetence (integrující prvek)



Zabezpečení podmínek

- Finanční prostředky (% HDP a přerozdělování)
- Materiální prostředky (pomůcky, učebnice, technické prostředky)
- Koordinace vzdělávací soustavy se sociálními partnery
- Standardizace profese
-



Složka informační, diagnostická

- Monitoring potřeb trhu práce
- Objektivní evaluační nástroje pro zjišťování úrovně - systému
 - škol
 - žáků

(evaluační standardy, kritériální hodnocení)



Reforma českého školství

Role státu

- vytvářet koncepci a strategii národní vzdělávací politiky
- stanovit kurikulární politiku a zabezpečovat kvalitu vzdělávání prostřednictvím schválené soustavy oborů vzdělávání a rámcových vzdělávacích programů
- koordinovat financování vzdělávání, komunikovat se sociálními partnery, vydávat vyhlášky upravující podmínky vzdělávání ve školách
- ...



Rámcové vzdělávací programy

- Charakteristiku a nejobecnější cíle vzdělávání
- Klíčové kompetence žáků (učení, řešení problémů, komunikativní, sociální a personální, občanské, pracovní)
- Obsah vzdělání - vyjádřen v jednotlivých oblastech pomocí „očekávaných výstupů“, které spíše popisují získané dovednosti (kompetence), a pomocí vlastního „učiva“.
- Vzdělávání žáků se speciálními vzdělávacími potřebami
- Materiální a další podmínky pro realizaci RVP
- Zásady pro zpracování ŠVP

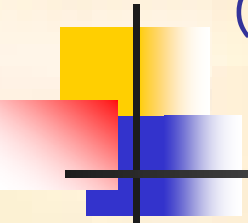


Nedostatky kurikulárních dokumentů

- Není vyjádřen vztah RVP k existujícím standardům.
- Požadované klíčové kompetence neodpovídají základním kompetencím EU z Lisabonu. Chybí návaznost mezi klíčovými dovednostmi žáků základní školy a studentů středních škol (absence dovedností v oblasti matematiky, přírodních věd, techniky a technologií)
- Nejsou formulovány ani zajištěny podmínky realizace.
- Vedení škol ani učitelé nemají dostatek kompetencí a zkušeností pro tvorbu ŠVP.

Klíčové kompetence žáků v EU

(především pro ZV)

- 
-
- komunikace v mateřském jazyce
 - komunikace v cizím jazyce
 - informační a komunikační technologie
 - matematika
 - přírodní vědy, technika, technologie
 - podnikání
 - interpersonální a občanské
 - učení
 - všeobecně kulturní

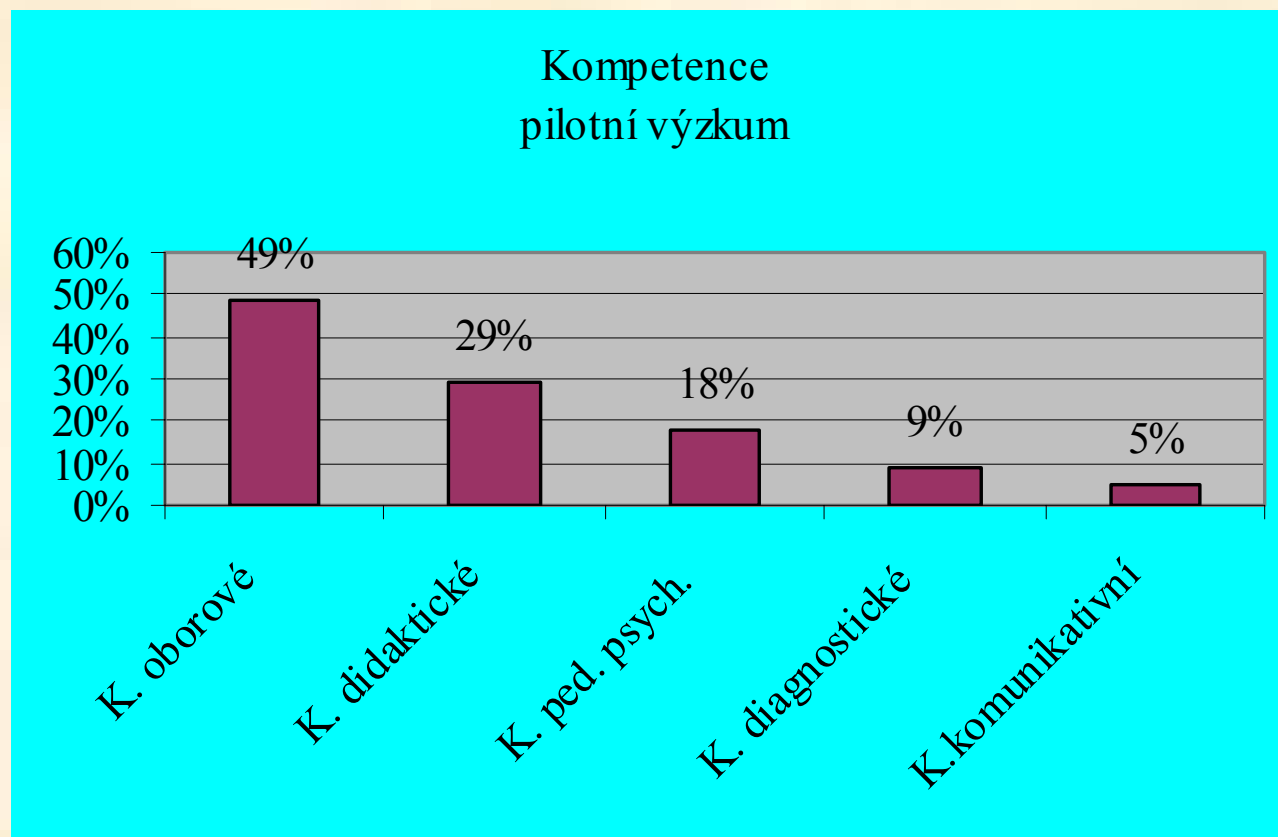


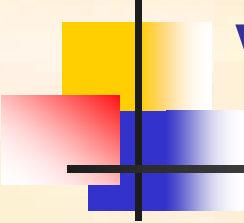
Klíčové kompetence učitele

(Vašutová, 2001)

- způsobilost oborová
- způsobilost didaktická a psychodidaktická
- způsobilost obecně pedagogická
- způsobilost diagnostická a intervenční
- způsobilost sociálně komunikační
- způsobilost manažerská a legislativní
- způsobilost profesní reflexe

Kompetence – výsledky pilotního výzkumu



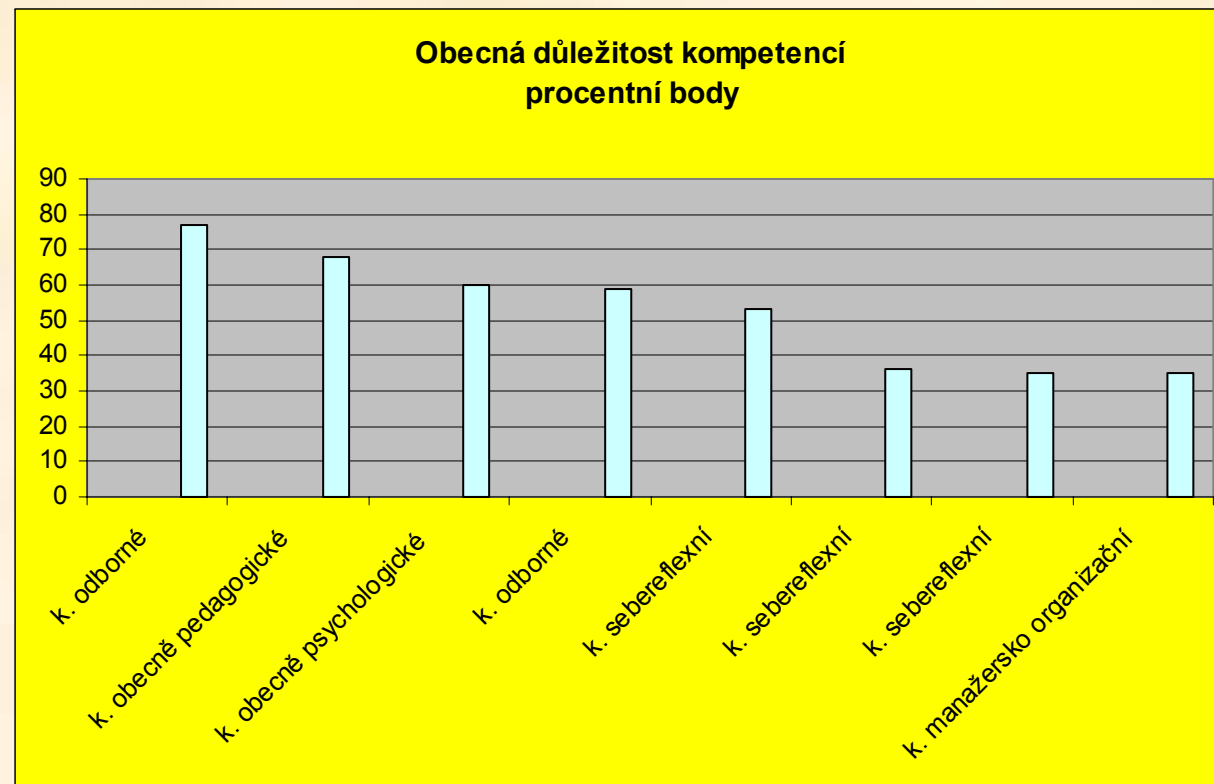


Výzkum – r. 2006

63 respondentů – učitelů středních škol, studentů DPS.
Byla použita dotazníková metoda doplněná řízeným rozhovorem k některým složitějším položkám dotazníku.
V dotazníku byly použity uzavřené i otevřené položky.
Nejdůležitější závěry vyhodnocení dotazníků a rozhovorů.

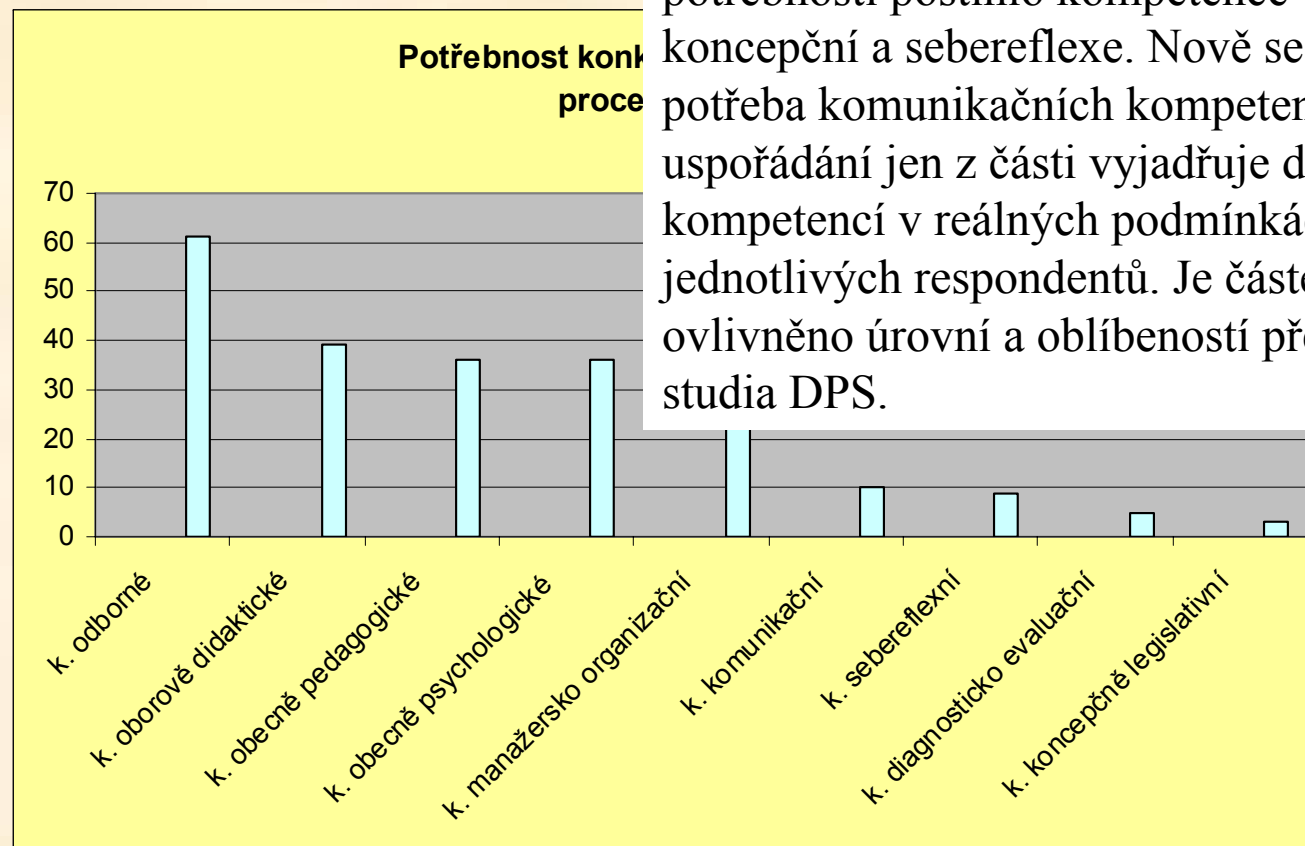
Pouze 63 % respondentů správně chápalo pojem učitelské kompetence, 18 % pojalo tento pojem naprosto špatně. Zbývajících 19 % odpovědělo částečně správně.
Z tohoto zjištění vyplývá, že více jak třetina dotázaných v následujících položkách dotazníku se vyjadřovalo ke kategoriím, kterým ne zcela dobře rozuměli.

Analýza kompetencí v obecné rovině



Analýza potřebnos

Při porovnání s předchozím grafem došlo k úplné shodě pouze v případě odborných kompetencí. Druhou nedůležitější skupinou kompetencí se staly kompetence didaktické. Snížení potřebnosti postihlo kompetence v oblasti koncepční a sebereflexe. Nově se objevila potřeba komunikačních kompetencí. Toto uspořádání jen z části vyjadřuje důležitost kompetencí v reálných podmínkách jednotlivých respondentů. Je částečně ovlivněno úrovní a oblíbeností předmětů studia DPS.





Klíčové kompetence učitele

závěry výzkumu

- **Kompetence oborově předmětové.** Učitel je schopen zvládnout znalosti oboru, důkladněji vybraných předmětů, transformovat obor do kurikula předmětů.
- **Kompetence předmětově didaktické.** Učitel je schopen aplikovat metodologii oboru do didaktiky oboru, využívat integrační vazby mezi předměty projektivní tvořivosti v oblastech cílů, základních metod, inovativních postupů, respektovat individuální zvláštnosti žáků.
- **Kompetence pedagogicko – psychologické.** Učitel je schopen řešit pedagogické a psychologické problémy školní praxe, komplexně rozvíjet osobnost žáka včetně speciálních potřeb, formovat didaktické klima, respektovat práva dítěte.



Klíčové kompetence učitele

závěry výzkumu

- **Kompetence diagnostické.** Učitel je schopen objektivně využívat všechny prostředky pedagogické diagnostiky, identifikovat a vhodně podporovat žáka se specifickými potřebami, využívat autodiagnostiky ke zvyšování své profesní identity.
- **Kompetence komunikativní.** Učitel je schopen využívat všech informačních a komunikačních technologií k rozvoji své profesní úrovně, efektivně využívat prostředky komunikace v pedagogickém terénu (žáci, škola, sociální partneři, rodičovská a pedagogická veřejnost).

Specifické kompetence učitele

závěry výzkumu

- Kompetence rozšiřující nebo prohlubující obor
- Kompetence prohlubující pedagogicko psychologické dovednosti

identifikovat sociálně patologické projevy žáka, řešit krizové situace ve třídě, škole, ..



Profesní standard učitele

- Charakteristika profesní uplatnitelnosti (přehled možných povolání, pracovních nebo typových pozic)
- Obecné požadavky na výkon pracovních činností (vyjádřeno klíčovými dovednostmi)
- Specifické požadavky na výkon pracovních činností (vyjádřeno specifickými kompetencemi)
- Pracovní činnosti (výčet činností)
- Pracovní podmínky (pracovní prostředí, pracovní prostředky, zdravotní požadavky, osobní předpoklady)



Potřebné důsledky

- ❖ vymezení přípravného vzdělávání, dalšího vzdělávání, kariérního růstu, ..
- ❖ hodnocení kvality výkonu, platové normy a odměňování, ..
- ❖ vyjádření učitelství jako expertní profese
- ❖ srovnatelnost s jinými profesemi, zlepšení společenského postavení učitelů
- ❖ kvalita vzdělávacích programů, akreditační procesy, přijímací řízení, ..
- ❖ vytvoření profesní komory, ..
- ❖ další právní dopady

Děkuji za pozornost

PaedDr. Petr Mach, CSc.

Katedra technické výchovy

FPE ZČU v Plzni

červen 2007