



NÁMĚTY PRO PODPORU SPOLUPRÁCE ŠKOL A ZAMĚSTNAVATELŮ

OBECNÝ MODEL – KATEGORIE DOSAŽENÉHO VZDĚLÁNÍ H



evropský
sociální
fond v ČR



EVROPSKÁ UNIE

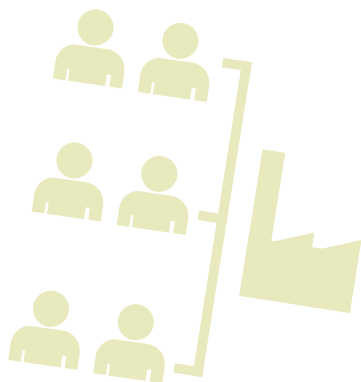


MINISTERSTVO ŠKOLSTVÍ,
MLÁDEŽE A TĚLOVÝCHOVY

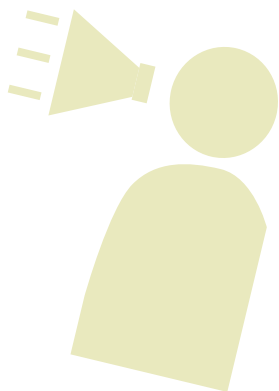


OP Vzdělávání
pro konkurenceschopnost

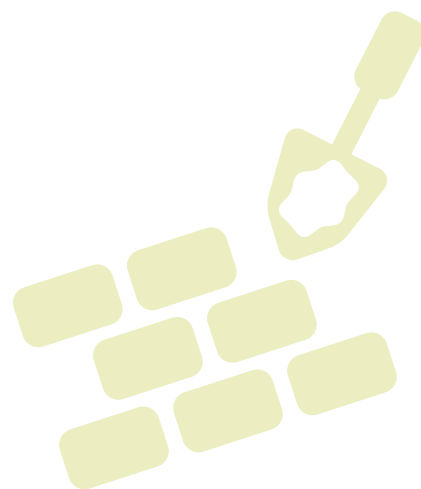
INVESTICE DO ROZVOJE VZDĚLÁVÁNÍ



Obsah



Úvod	3
Slovníček pojmů	4
Legislativní prostředí	4
Popis cílů spolupráce škol se zaměstnavateli	4
Využití modelu spolupráce	5
Praktické vyučování – odborný výcvik	5
Využití odborníků z praxe	7
Stáže a jiné formy praxe učitelů odborných předmětů a učitelů vybraných všeobecně vzdělávacích předmětů	9
Závěrečná zkouška	9
Nábor žáků	10
Volnočasové aktivity	10





Úvod

Materiál vznikl v rámci projektu POSPOLU – Podpora spolupráce škol a firem, který je realizován v rámci Operačního programu Vzdělávání pro konkurenceschopnost. Tento projekt je spolufinancován Evropským sociálním fondem a státním rozpočtem České republiky.

Obecný model představuje nástroj, který slouží jako podpora při vymezování obsahu a podmínek spolupráce školy a zaměstnavatele v obecné rovině.

Obsahuje nejrůznější aspekty, které je třeba zohledňovat při navazování, průběhu a vyhodnocení spolupráce. Je určen školám i zaměstnavatelům. Je vhodným vodítkem jak pro již vytvořená fungující partnerství, tak pro subjekty, které mají zájem spolupráci teprve navázat. Model nemá charakter závazného dokumentu, jeho funkce je inspirativní, obsahuje náměty k nastavení a rozvoji vlastní spolupráce školy a jejích sociálních partnerů. Náměty a principy uplatnitelné při spolupráci konkrétních partnerství jsou na základě obecného modelu rozpracovány do aplikovaného modelu spolupráce.

Obecný model spolupráce

Pro kategorie oborů vzdělání (H, M, LO)

Aplikovaný model pro skupinu oborů

Rozpracování pro skupinu oborů (podle RVP)

Případová studie

Příklad rozpracování konkrétní školou

Dodatek k ŠVP

K vlastnímu doplnění ŠVP

Jednotky výsledků učení

Snahou je přiblížit se požadavkům praxe. Veškeré uváděné údaje a informace jsou doporučujícího charakteru a rozhodnutí o jejich využití je plně v kompetenci školy, která odpovídá za soulad s aktuálně platnou legislativou.

Další inspiraci můžete nalézt v **aplikovaných modelech** a případových studiích, kde jsou uváděny příklady konkrétní spolupráce škol a zaměstnavatelů, a sami si můžete rozpracovat vlastní plány spolupráce školy a firmy do tzv. plánu spolupráce. Ten pak můžete využít k doplnění k ŠVP formou dodatku pro konkrétní školní rok. Nejmenší jednotkou pro plánování a realizaci je jednotka výsledků učení vhodná např. pro popis specifických dovedností získaných u zaměstnavatelů. Aplikované modely i další materiály naleznete na webové stránce projektu.

Pro účely podpory při navazování, plánování a vyhodnocování spolupráce škol a jejich sociálních partnerů byla vytvořena také příručka k aplikovaným modelům spolupráce s názvem **Kráčíme Pospolu k efektivnější spolupráci škol a firem**, která poskytuje metodická doporučení k organizaci spolupráce, obsahuje údaje o tom, jak prakticky využívat modely spolupráce, předkládá informace o dalších materiálech zaměřených na podporu partnerství škol a zaměstnavatelů.





SLOVNÍČEK POJMŮ

Abychom si se školami a s firmami lépe porozuměli, byl vytvořen slovníček používaných pojmů. Zde najdete stručně vysvětlené základní pojmy související s problematikou spolupráce škol a zaměstnavatelů.

Slovníček pojmů je umístěn na:

<http://pospolu.rvp.cz/seznam-nastroju#slovnicek>

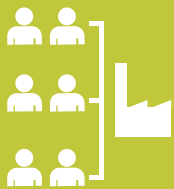
LEGISLATIVNÍ PROSTŘEDÍ

Platné předpisy jsou uvedeny v příloze ke stažení a jsou umístěny na:

<http://pospolu.rvp.cz/seznam-nastroju#legislativa>

POPIS CÍLŮ SPOLUPRÁCE ŠKOL SE ZAMĚSTNAVATELI

- > Realizovat praktické vyučování na pracovištích zaměstnavatelů tak, aby žáci získali představu o reálném pracovním prostředí a práci v oboru při naplňování profilu absolventa;
- > posílit roli zaměstnavatelů při přípravě žáků na budoucí profesi, aktivně zapojit jednotlivé zaměstnavatele do přípravy žáků, a přibližovat tak obsah výuky požadavkům pracovního trhu;
- > rozšířit teoretické znalosti žáků oboru v praxi;
- > využívat technologické vybavení zaměstnavatelů při odborném výcviku žáků;
- > rozvíjet návyky žáků související s bezpečností práce a ochranou zdraví při práci na pracovištích zaměstnavatelů;
- > napomoci žákům osvojit si etický kodex ve firmě, rozvíjet komunikační dovednosti v pracovním kolektivu, rozvíjet orientaci v pracovních právních vztazích;
- > zvyšovat odborné kompetence žáků a učitelů praktického vyučování v teoretické i praktické rovině, i za podpory odborníků z praxe;
- > realizovat kooperaci mezi odborníky z praxe a učiteli odborných předmětů zaměřenou na přenos zkušeností a znalostí v oboru;
- > seznamovat žáky i učitele v prostředí školy, firmy nebo školicích středisek s novými poznatky i trendy v konkrétním oboru vzdělání, s novými technologiemi a pracovními postupy, s novými přístroji a nástroji;
- > podporovat nadané žáky a motivovat je k dalšímu studiu a práci v oboru;
- > podporovat sdílení zkušeností mezi učiteli a odborníky z praxe;
- > vytvářet a nabízet podmínky pro rozvoj a zvyšování odborné kvalifikace a mobility učitelů.



VYUŽITÍ MODELU SPOLUPRÁCE

Obecný model spolupráce škol a zaměstnavatelů je určen pro využití v libovolné skupině oborů vzdělání. Postihuje obecné principy spolupráce škol a zaměstnavatelů pro realizaci v odborných školách, identifikuje oblasti, v nichž je možné prohloubit spolupráci škol a zaměstnavatelů v reálné praxi. Pro rozpracování doporučujeme využít aplikované modely spolupráce. Dále bude škola vždy vycházet z konkrétního RVP a záměrů ŠVP.

PRAKTICKÉ VYUČOVÁNÍ

ODBORNÝ VÝCVIK

Cíl: Zvýšení odborných a klíčových kompetencí žáků v reálném pracovním prostředí

Cílem odborného výcviku je prohloubit školní odbornou přípravu žáků v odborném výcviku při spolupráci se zaměstnavateli přímo v reálném pracovním prostředí a naučit žáky spolupracovat v pracovním kolektivu. Cíle bude dosaženo směřováním k získání odborných kompetencí odvozených z RVP (konkrétní obor vzdělání, odkaz na webové stránky příslušného RVP).

ODBORNÝ VÝCVIK V REÁLNÉM PRACOVNÍM PROSTŘEDÍ

Rozvíjeny jsou zejména odborné kompetence definované v RVP, které mají vztah k vlastní firemní praxi nebo jsou ovlivněny rychlým technologickým či jiným rozvojem tak, že je účelné doplňovat jejich osvojování přímou spoluprací v praxi.

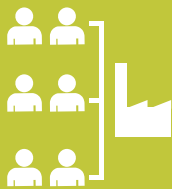
V rámci odborného výcviku, který probíhá v reálném prostředí firem, žák získává a rozvíjí v jednotlivých ročnících odborné dovednosti.

V průběhu praktického vyučování formou odborného výcviku jsou žáci vedeni k tomu, aby byly rozvíjeny i klíčové kompetence, které mají úzký vztah k oboru.

Je třeba zaměřit se i na socializační aspekt (vztah a formování postojů, např. k práci, práce ve skupině, v týmu, odpovědnost jednotlivce za vlastní práci, vztah nadřízený – podřízený, pracovní vztahy, lidská rovina, práce na sobě, úloha vzdělávání a osobnostního rozvoje, profesní a stavovská příslušnost a hrdost, ocenění za práci – nejen finanční motivace aj.).

Daný obor vzdělání připravuje žáky na pozdější výkon povolání v oboru – výčet povolání, pracovních pozic, k nimž směřuje školní příprava a praktické vyučování.

Spolu s rozvojem a rozšiřováním pobytu žáků v reálném pracovním prostředí v průběhu výuky je třeba kromě obsahu výuky řešit také její hodnocení včetně hodnocení žáků.



Aspekty, nad kterými je třeba se zamyslet ze strany školy i firmy, lze nalézt v aplikovaných modelech. Jedná se zejména o nastavení smluvních vztahů včetně konkrétního popisu plánovaných výsledků, kterých má žák na pracovišti dosáhnout, o způsob společného vyhodnocení výsledků, zavedení portfolia žáka, hodnocení výuky a pracoviště.

Pro zajištění standardů kvality realizace praktické výuky se doporučuje využít zásad EQAVET a principů ECVET. Doporučujeme využít formulář, který ověřuje, zda se při poskytování praktického vyučování ve firmách nic neopomnělo. Indikátory uvedené ve formuláři splňují požadavek využívání cyklu zajišťování kvality (plánování, provádění, hodnocení, revize), a jsou tedy v souladu se zásadami EQAVET.¹

Pokud se výuka odehrává v prostředí nadpodnikových center odborné přípravy (COP) nebo střediscích praktického vyučování pro nácvik dovedností a kompetencí na zařízeních s nejnovějšími technologiemi, je vhodné doporučit využití ECVET, kde je možné očekávané výsledky vzdělávání definovat prostřednictvím znalostí, dovedností a kompetencí, a tyto shlukovat do vzájemně uznatelných jednotek výsledků učení.

VYUŽITÍ NÁRODNÍ SOUSTAVY POVOLÁNÍ A NÁRODNÍ SOUSTAVY KVALIFIKACÍ

V současné době není soustava oborů vzdělání (RVP) navázána na Národní soustavu kvalifikací. Národní soustava kvalifikací je zástupci zaměstnavatelů vytvářena kontinuálně od roku 2006. Postupně se naplňuje popisy kvalifikací (kvalifikační standard) pro různé typové pozice a povolání. Zároveň si školy mohou vytvářet své školní vzdělávací programy podle rámců stanovených RVP. Proto existuje snaha nalézt v Národní soustavě kvalifikací v kvalifikačních standardech takové kompetence, které jsou požadovány zaměstnavateli na trhu práce, a ty využít při koncipování školních vzdělávacích programů. Je také možné zaměřit se v praktickém vyučování alespoň na jejich určité části (např. kritéria stanovená hodnotícím standardem), a ty pro koncipování výuky využít.

Odkazy na Národní soustavu povolání a Národní soustavu kvalifikací:

Národní soustava povolání – <http://www.nsp.cz/>

Národní soustava kvalifikací – <http://www.narodni-kvalifikace.cz/>²; standardy určují požadavky zaměstnavatelů pro konkrétní pozice, proto je ověření podle těchto standardů možností zjistit a prokázat, že žák na pracovišti získal dovednosti požadované v praxi.

Podle podmínek pracoviště je možné se zaměřit na získání zkoušky z profesní kvalifikace.

› Obor kvalifikace:

<http://www.narodnikvalifikace.cz/vyber-kvalifikace/profesni-kvalifikace/>

PEDAGOGICKO-ORGANIZAČNÍ ZAJIŠTĚNÍ

Směřování obsahu vzdělávání v odborném výcviku na odborném pracovišti školy, modelovém pracovním prostředí (středisko praktického vyučování, centrum odborné přípravy) nebo odborný výcvik na pracovištích zaměstnavatelů; stanovení rozsahu odborného výcviku v reálném pracovním prostředí (procentuální zastoupení z celkové hodinové dotace v závislosti na oboru vzdělání a ročníku).

V modelu spolupráce se při výuce praktických dovedností rozlišuje **období odborné přípravy** a **období odborného rozvoje**. Doporučení zahrnuje konkrétní aplikovaný model.

1) Formulář s ověřovacími kritérii ve formě dotazníku bude umístěn na webových stránkách projektu.

2) Definována zákonem č. 179/2006 Sb., o uznávání výsledků dalšího vzdělávání.



PERSONÁLNÍ

Za rozvoj odborných kompetencí žáka (dle možností zaměstnavatele) v odborném výcviku je spoluzodpovědný instruktor z firmy, který je seznámen s osvojenými kompetencemi žáka a je schopen je v reálném prostředí podniku prohlubovat.

Funkci instruktora vykonává pracovník působící se firmě, je stanovena role a zapojení instruktora při výuce.

TECHNOLOGICKÉ A PROSTOROVÉ

Pracoviště školy umožňující nácvik všech dílčích činností a dovedností stanovených v ŠVP (jeho doplnění), pro přípravné období by měla být vybavena pro nácvik těchto činností.

- > Pracoviště zaměstnavatele pro období odborného rozvoje odpovídají moderním požadavkům, které splňují nároky na profil absolventa oboru vzdělání.
- > Pracoviště poskytují všem žákům ochranné pracovní pomůcky k zajištění bezpečnosti a ochrany zdraví na pracovišti.
- > Školení BOZP potřebné pro práci ve školních dílnách provede škola, která současně vydá žákovi Zápisník BOZP, další školení BOZP pro práci ve firmách provede firma a školení vyznačí v Zápisníku BOZP.

VYUŽITÍ ODBORNÍKŮ Z PRAXE

Cíl: **Pomoc zaměstnavatelů při zkvalitňování procesu výuky**

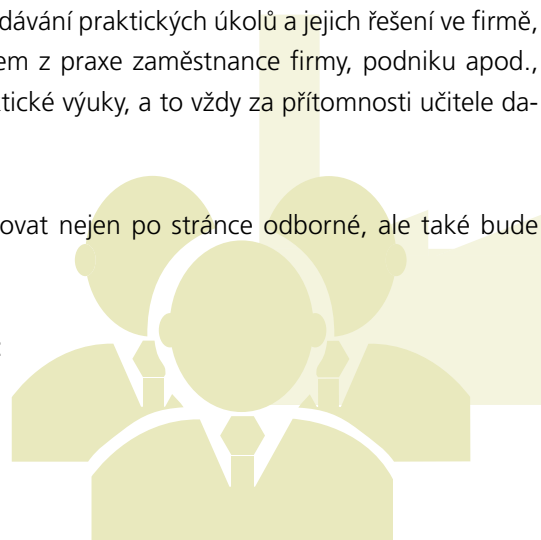
Odborník z praxe je zástupce zaměstnavatelské sféry zapojený ve výuce nebo při aktivitách spojených s osvojováním odborných kompetencí žáků.

Přispívá k doplnění výuky o specifické odborné poznatky a dovednosti např. formou krátkodobého kurzu, ukázky, přednášky apod. Zapojení odborníka z praxe má podněcovat rozvoj a zájem žáků o obor a doplňovat jejich odborný přehled o novinky z oboru. Odborník z praxe může spolupracovat se školou při zadávání praktických úkolů a jejich řešení ve firmě, při exkurzích žáků apod. Pro účely tohoto modelu rozumíme odborníkem z praxe zaměstnance firmy, podniku apod., který může působit i na půdě školy, např. vstupovat do teoretické či praktické výuky, a to vždy za přítomnosti učitele daného předmětu.³

Je nutné zodpovědně vytipovat takového odborníka, který bude vyhovovat nejen po stránce odborné, ale také bude schopen své zkušenosti zajímavě žákům přiblížit.

Odborníkem z praxe pro účely zapojení firmy do přípravy žáků může být:

- > Zaměstnanec firmy,
- > OSVČ,
- > je vhodné, pokud má zkušenost s výukou žáků.



3) Pro vysvětlení rozdílů mezi odborníkem z praxe a instruktorem praktického vyučování: instruktor je zaměstnanec firmy, který se se žákem setkává pouze v prostředí firmy a vede ho během odborného výcviku nebo během odborné praxe. Odborník z praxe se se žáky může setkat jak na půdě školy, tak ve firmě (např. při exkurzi apod.).



ZPŮSOB ZAPOJENÍ ODBORNÍKA Z PRAXE

Zapojení odborníka je na základě předem domluveného programu realizováno tak, aby navazovalo na teoretickou výuku a doplňovalo ji.⁴

Nejčastější formy zapojení odborníka z praxe do výuky:

- > aktuální seminář vedený odborníkem z praxe na předem domluvené téma;
- > příležitostná exkurze do vybraného podniku s cílem seznámit žáky s prostředím firmy, jejím vedením, činností nebo zkušenostmi z některých vybraných činností (např. provádí-li odborník nějakou zajímavou nebo neobvyklou zakázku);
- > zavedení motivačních prvků pro žáky – soutěže, možnost přípravy na zkoušky profesní kvalifikace.

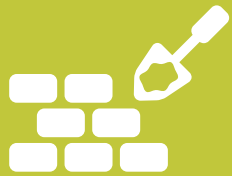
HODNOCENÍ PŘÍNOSU ODBORNÍKA Z PRAXE A HODNOCENÍ KVALITY

- > Nastavení cílů spolupráce školy a odborníka, dohodnutí kritérií, jimiž se budou dosažené cíle hodnotit, vyhodnocení dosažených cílů, přehodnocení relevantnosti nastavených cílů, kritérií a přijetí opravných opatření pro další spolupráci;
- > zajištění kvality ve smyslu hodnocení výuky (z různých úhlů pohledu – z pozice školy, žáka, odborníka/podniku i souladu s RVP/ŠVP);
- > akcent na motivační prvky pro žáky.

PEDAGOGICKO-ORGANIZAČNÍ ZAJIŠTĚNÍ

- > V běžné výuce během školního roku ve spolupráci školy s odborníky z praxe;
- > exkurze v průběhu školního roku;
- > místo realizace v souladu se zvolenou formou spolupráce;
- > určení pedagogických pracovníků zodpovědných za realizaci spolupráce s odborníkem (za komunikaci s odborníky z praxe apod.) ředitelem školy;
- > jednorázové financování (např. v případě uskutečněné přednášky pro žáky), na základě dohody možnost spolufinancování ze strany zaměstnavatelů.

4) Závisí na řediteli a konkrétních podmínkách školy.



STÁŽE A JINÉ FORMY PRAXE UČITELŮ ODBORNÝCH PŘEDMĚTŮ A UČITELŮ VYBRANÝCH VŠEOBECNĚ VZDĚLÁVACÍCH PŘEDMĚTŮ

Cíl: **Pomoc zaměstnavatelů při zkvalitňování procesu výuky**

Stáž či jiná forma praxe učitelů (dále jen stáž) je realizována na pracovišti sociálního partnera. Doporučujeme ve spolupráci se zaměstnavatelem podrobně naplánovat účel stáže, její rozsah, termín, počet zapojených učitelů, jejich zapojení v průběhu stáže a požadavky na stážistu ze strany zaměstnavatele. Při plánování, realizaci a hodnocení výsledků stáže je možné využít prvky ECVET.

Další informace, které se týkají plánování, vyhodnocení stáže a možností jejího financování, jsou uvedeny v aplikovaných modelech.

ZÁVĚREČNÁ ZKOUŠKA

Cíl: **Pomoc zaměstnavatelů při ukončování vzdělávání**

MOŽNOSTI ZAPOJENÍ ZAMĚSTNAVATELŮ DO ZÁVĚREČNÝCH ZKOUŠEK PODLE JEDNOTNÉHO ZADÁNÍ (DÁLE JEN JZZZ)

Za závěrečné zkoušky v oborech vzdělání s výučním listem je vždy odpovědná škola, respektive ředitel školy. Jejich realizace je od roku 2015 novelou školského zákona v § 74 odst. 3 upravena takto:

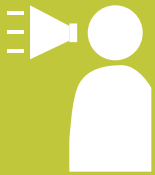
Termíny konání závěrečných zkoušek stanoví ředitel školy. V závěrečných zkouškách podle odstavce 1 písmene a) škola využívá jednotných zadání a související zkušební dokumentace. Tato zadání a zkušební dokumentaci připravuje a školám zpřístupňuje ministerstvo nebo právnická osoba zřízená ministerstvem a pověřená zpracováním jednotných zadání závěrečných zkoušek a zkušební dokumentace. Škola je povinna zabezpečit zadání a související dokumentaci proti jejich zneužití. Pro závěrečné zkoušky podle odstavce 1 písm. b) stanoví témata, obsah, formu a pojetí zkoušek ředitel školy.

ŠKOLNÍ ČÁST PRAKTICKÉ ZKOUŠKY PODLE JZZZ

V rámci praktické zkoušky lze realizovat tzv. školní část v časovém limitu, který zbývá po naplnění času na praktickou zkoušku realizovanou podle jednotného zadání do limitu stanoveného na vykonání praktické zkoušky (3 dny, 21 hodin). V každém jednotném zadání v organizačních pokynech pro vykonání praktické zkoušky je uvedeno, jak dlouho (kolik hodin) zkouška podle JZZZ trvá.

Tato školní část je vyhrazena k ověření specifik ŠVP a je plně v kompetenci ředitele školy. Uvedený prostor tedy ředitel školy může/nemusí využít. Hodnocení žáka při realizaci této zkoušky může ovlivnit celkový výsledek zkoušky nejvýše o jeden stupeň. Jestliže žák neuspěl u závěrečné zkoušky podle jednotného zadání u praktické zkoušky, pak je klasifikován stupněm nedostatečný, i kdyby byl v řešení školní části úspěšný.

Pokud škola realizuje výuku praktického vyučování ve spolupráci s firmou, je možné realizovat tuto školní část zároveň jako firemní zadání.



ZADÁNÍ ZPRACOVANÉ V RÁMCI JZZZ NA ZÁKLADĚ POTŘEB ZAMĚSTNAVATELŮ

Další možností vykonání závěrečné zkoušky ve firmě je příprava zadání praktické zkoušky, aby po formální i obsahové stránce naplňovalo požadavky kladené na jednotné zadání závěrečných zkoušek v daném oboru vzdělání. Téma je uloženo v informačním systému v databázi jako volné téma s názvem **Praktická zkouška ve firmě**. Na základě těchto podkladů může škola ve spolupráci s firmou naplnit obsah zadání, které bude realizováno ve firmě a bude odpovídat požadavkům RVP a JZZZ.

Zapojení zaměstnavatelů při závěrečných zkouškách:

- > tvorba JZZZ (zahrnuje spolupráci se zaměstnavateli, Hospodářskou komorou);
- > výše uvedené možnosti při doplnění JZZZ o školní část;
- > účast zaměstnavatelů při závěrečných zkouškách;
- > poskytnutí materiální či jiné pomoci při organizaci a zabezpečení závěrečných zkoušek.

Tento modul spadá i do modulu Využití odborníků z praxe.

NÁBOR ŽÁKŮ

Cíl: **Pomoc zaměstnavatelů při přijímání žáků ke vzdělávání**

U některých profesí přetrvávají mylné představy rodičů i žáků o možnostech uplatnění absolventů, zaměstnavatelé mohou toto eliminovat aktivním spolupůsobením při náboru nových žáků do konkrétních oborů vzdělání.

KARIÉROVÉ PORADENSTVÍ

Důležitou roli hraje i kariérový poradce ve škole. Být v kontaktu s kariérovými poradci, uskutečnit exkurzi do firmy, nabídnout exkurze i pro žáky – to jsou možnosti, jak přiblížit práci ve firmě nejen kariérovým poradcům, ale i žákům samotným.

VOLNOČASOVÉ AKTIVITY

Cíl: **Pomoc zaměstnavatelů při mimoškolním vzdělávání žáků**

V odborných školách mohou zaměstnavatelé pomáhat v rámci volnočasových aktivit žáků podporovat žáky v zájmu o obor. Jedná se zejména o žáky mimořádně nadané, ale i o další žáky, kteří mají zájem věnovat se ve volném čase rozvoji vlastních odborných dovedností.

Formy:

- > kroužky
- > soutěže
- > brigády atd.

Tento modul spadá také do modulu Využití odborníků z praxe.

