



## EDITORIAL

### Vážení a milí čtenáři,

připravili jsme pro Vás třetí vydání zpravodaje Pospolu v roce 2014, tentokrát v delší podobě. V prosinci 2014 máme za sebou již dva roky trvání projektu a z jeho aktivit vychází mnoho zajímavých a inspirativních výstupů, které Vám na následujících stránkách chceme představit.

Ve zpravodaji najdete články týkající se jednotlivých aktivit projektu, například článek o osvědčených formách spolupráce škol a firem zapojených do Pospolu, o konzultacích systémových a legislativních

úprav se zástupci krajských úřadů, o proběhlých vzdělávacích akcích projektu spolu s pozvánkou na akce další nebo o zkušenostech škol a firem se zaváděním prvků ECVET s ukázkou jednotky výsledků učení o zřízení e-shopu. Na poslední straně najdete „inzerce“ různých výstupů projektu.

Příjemné čtení Vám za celý tým projektu přeje

*Tatána Vencovská*

## POSPOLU PŘIPRAVUJE NÁVRHY NA ZLEPŠENÍ SPOLUPRÁCE ŠKOL A FIREM

**V průběhu roku 2014 proběhl v odborných školách, firmách i krajích sběr podnětů a návrhů k usnadnění spolupráce odborných škol a firem, a to jak na systémové úrovni, tak na úrovni škola-firma. Z těchto podnětů vznikne v roce 2015 tzv. nový model odborného vzdělávání Pospolu, jehož součástí budou návrhy na systémové změny a s nimi související opatření.**

Návrh nového modelu odborného vzdělávání Pospolu vzešel z diskuzí se sociálními partnery a z myšlenky intenzivnější spolupráce škol s podniky, která předpokládá přenesení větší zodpovědnosti za odbornou přípravu a její kvalitu na zaměstnavatele a zvýšení podílu přípravy žáků na pracovištích firem. Model počítá s využitím prvků duálního systému při realizaci praktického vyučování žáků v reálném pracovním prostředí a vychází ze stávajících možností a podmínek v ČR s cílem vyhovět požadavkům škol i zaměstnavatelů a přispět tak k rozvoji odborného vzdělávání.

Nový model zahrnuje náměty, podněty, možnosti a varianty řešení spolupráce škol a zaměstnavatelů

a ukazuje cestu k těmto možnostem. V koncepci nového modelu se počítá s tím, že spolupráce škol a firem musí být koordinována na celostátní úrovni, aby žáci dosahovali srovnatelných výsledků a získávali srovnatelnou kvalifikaci bez ohledu na to, kde odborný výcvik nebo odbornou praxi absolvovali. Koordinaci by zajišťoval stát reprezentovaný MŠMT v úzké spolupráci s reprezentativními orgány zaměstnavatelů.

Na přípravě nového modelu odborného vzdělávání se podílejí členové pracovní skupiny složené z expertů projektu Pospolu. Projednávání modelu se sociálními partnery a dalšími subjekty je plánováno na první polovinu roku 2015.

**Viola Horská**

## OBSAH

Střední odborné školství očima krajů	2
Kouč Vám pomůže podívat se na spolupráci z jiného úhlu pohledu	3
Školy a firmy v Pospolu pilotně vytvářejí jednotky výsledků učení	4
ECVET nám umožnil dobře naplánovat odborné praxe	5
Spolupráce škol a firem na Metodickém portálu RVP.CZ	6
Brožura Odborné školy a firmy Pospolu	6
Jaké principy spolupráce se osvědčují školám a firmám v Pospolu?	7
Inzerce Pospolu	8



## Střední odborné školství očima kraje

**V létě 2014 proběhla v rámci Pospolu setkání se zástupci krajských úřadů vybraných krajů<sup>1</sup> jako zřizovatelů středních škol. Cílem bylo konzultovat návrhy systémových a legislativních úprav, které by do budoucna usnadnily spolupráci škol a firem s lidmi, kteří v jednotlivých regionech řídí odbor školství a mají přehled o specifikách odborného školství v daném regionu.**

Mezi zástupci krajských úřadů panuje shoda v tom, že pro rozsah a kvalitu spolupráce je klíčová osoba ředitele školy a jeho schopnost partnerství s firmami vyjednat a udržovat. Kraje do tohoto procesu z pozice zřizovatele nezasahují buď vůbec, nebo v roli prostředníka, podobně jako regionální hospodářská komora nebo jiné uskupení na straně zaměstnavatelů. Plyne z toho poučení, že zásahy do systému je třeba dělat citlivě, aby nenarušily ochotu spolupracovat a jemné předivo osobních vazeb mezi konkrétními lidmi působícími ve škole a ve firmě. Největší překážkou spolupráce se ostatně zdají být relativní drobnosti (viz rámeček).

Kraje také podobným způsobem řeší podporu oborů vzdělání, které se potýkají s největším propadem žáků a mezi něž paradoxně patří i tříleté obory technického zaměření, kde se zaměstnavatelé potýkají s nedostatkem absolventů na trhu práce. Většina krajů má pro žáky těchto oborů zaveden systém krajských stipendií. „Cílem stipendií je nejenom nalákat žáky ke studiu podpořených oborů, ale též budovat dobré pracovní návyky a motivovat k osobnímu rozvoji. Poskytnutí základního stipendia je tudíž u nás na Vysočině vázáno např. na docházku nebo plnění povinností bez kázeňských prohrěšků. K základnímu stipendiu, které v prioritních oborech činí 700 Kč měsíčně, lze dále získat prospěchový bonus, který činí až 1000 Kč za pololetí,“ říká vedoucí odboru školství Kamil Ubr. Ve většině krajů se ovšem pomocí stipendií zatím daří jen brzdit pokles žáků, kterému tyto obory čelí.

S podporou oborů vzdělání požadovaných trhem práce úzce souvisí otázka oborové skladby. Informace o tom, které obory by bylo třeba utlumit a které naopak posílit, mají úředníci krajských úřadů zpravidla dostatečné – ze spolupráce s úřady práce a přímo se zaměstnavateli. Jejich schopnost oborovou skladbu reálně ovlivnit je ovšem omezená. Rozhodující vliv totiž hraje poptávka rodičů a žáků po školách a oborech, které

vnímají jako prestižnější, často bez ohledu na reálnou situaci na trhu práce. Útlum určitých oborů v kraje zřizovaných školách (který sám o sobě není snadný a podléhá politickým vlivům) vede ve střednědobém horizontu jen ke vzniku dalších soukromých škol, které poptávce rodičů vyjdou vstříc. Rozpurné jsou i zkušenosti se slučováním škol, neboť rodiče také čím dál víc preferují střední školy v místě bydliště bez nutnosti dojíždění. Dalším faktorem, který zřizovatelům vhodné nastavení oborové skladby středních škol znesnadňuje, je vzrůstající podíl maturantů, kteří odcházejí studovat na vysoké a vyšší odborné školy. Krajské úřady si pak logicky kladou otázku, zda navýšení kapacity daného oboru vůbec povede ke kýženému nárůstu počtu středoškoláků na trhu práce, když uplatnění v oboru hledá po skončení střední školy jen zlomek z nich<sup>2</sup>. Kraje by proto uvítaly povinné přijímací zkoušky nebo jiný filtr při vstupu na gymnázia a do maturitních oborů.

Uvedeným trendům, o nichž zaměstnavatelé říkají, že jsou pro český průmysl likvidační, čelí kraje kromě stipendií nemalými investicemi do vybavení škol, jež včetně školních dílenských provozů zaznamenalo v posledních 10 letech skokové zlepšení (finanční zdroje kraje v kombinaci s ROP). Dalším nástrojem, který se krajům osvědčuje, jsou programy na podporu spolupráce základních a středních škol. Spolu s exkurzemi do firem a technologických cente suplují různé programy a projekty středních odborných škol pro žáky ZŠ chybějící polytechnické vzdělávání na ZŠ a částečně také plní roli kariérového poradenství, které by žákům i rodičům v průběhu druhého stupně ZŠ poskytlo věrohodnou představu o tom, co jednotlivé obory obnášejí a jakou mají perspektivu.

Rádi bychom poděkovali všem, kdo nám poskytli svůj čas, nápady a náměty.

Petr Jansa

### Kde ochota spolupracovat naráží organizačně a finančně:

- uvolňování učitelů na školení, exkurze, stáže, praxe atp. vyžaduje financování suplovaných hodin, které jdou zpravidla nad rámec úvazku, jsou honorovány více a zatěžují rozpočet školy
- školám se v běžném rozpočtu nedostává financí na dopravu a ubytování žáků při praxích, stážích a exkurzích; není-li toto dotováno projekty, krajem nebo firmou, obvykle se neděje vůbec
- zdravotní prohlídky žáků pro každé pracoviště zvlášť

1) konkrétně kraje Jihomoravského, Jihočeského, Královéhradeckého, Libereckého, Plzeňského, Středočeského a kraje Vysočina

2) Viz např. šetření ohledně uplatnění absolventů oboru vzdělání Zdravotní asistent uvedené v publikaci Pospolu pro skupinu oborů 53 Zdravotnictví.





Akce organizačně zajišťuje dodavatelská společnost BNV Consulting

## Kouč Vám pomůže podívat se na spolupráci z jiného úhlu pohledu

V Pospolu probíhají od února 2014 na různých místech ČR zdarma vzdělávací akce zaměřené na spolupráci škol a firem - tematické a informační semináře, kurzy, koučování a oborově zaměřené workshopy. Průběh akcí a další zajímavosti popisuje v rozhovoru Ludmila Luxová, manažerka aktivity projektu, která má vzdělávání v projektu na starosti.

### Komu jsou vzdělávací akce určeny, kdo se jich může zúčastnit a co se tam naučí?

Na vzdělávací akce se mohou přihlásit jednak vedoucí a pedagogičtí pracovníci středních škol, ale také zástupci firem či zřizovatelů škol. Kromě plánovaných akcí rádi pro zájemce připravíme i vzdělávání na míru, např. přímo v konkrétní škole. A co se tam naučí? Účastníkům se snažíme poskytnout informace a rozšířit jejich kompetence pro podporu spolupráce škol a podniků a nabídnout jim možnost sdílet vlastní zkušenosti a příklady dobré praxe.

### Kolik už proběhlo v Pospolu vzdělávacích akcí?

Od února 2014 proběhlo již více než šedesát kurzů, téměř dvacet koučování a přes dvacet oborově zaměřených workshopů. Akcemi prošla dohromady už více než tisícovka účastníků.

### O jaké téma kurzů a koučování je zatím největší zájem?

Nejoblíbenější a nejnavštěvovanější jsou kurzy na téma Podpora a rozvoj mobility na středních školách - možnosti využití ECVET, který na národní úrovni umožňuje naplánování a zefektivnění spolupráce škol s firmami a přináší výhody jak pro žáky a školy, tak i pro firmy. Aktuálně je zajímavé i téma Možnosti zapojení sociálních partnerů do profilové maturitní zkoušky na středních odborných školách. Pokud jde o koučování, zájem o témata je zatím vyrovnaný a záleží spíše na místě konání akce než na tématu.

### Jak probíhají koučování a workshopy? Jaký je rozdíl mezi koučováním a workshopem?

Workshopy jsou koncipovány jako jednodenní, pětihodinová, prezenční vzdělávací aktivita, při které mají účastníci možnost získat informace o dění i výstupech projektu Pospolu a diskutovat se zástupci projektu i s kolegy učiteli v rámci jedné skupiny oborů. Koučování využívá moderní metody spolupráce s profesionálním koučem, jenž je pro koučované partnerem, průvodcem či spolupracovníkem, který jim neradí ani nedoporučuje, ale může klást podnětné otázky a podněcuje nové perspektivy a různé pohledy na věc. Jednou z výhod koučování je určitě i pomoc při nacházení vlastních zdrojů potřebných k realizaci záměrů a cílů. Koučování probíhá po částech, nejdříve jako skupinový seminář dvojic reprezentujících spolupráci škol a firem, tedy vždy jeden zástupce školy a jeden zástupce firmy, následně probíhá samostudium a individuální konzultace každé dvojice s koučem.

### Jak akce hodnotí pedagogové? V čem jsou jim prospěšné pro jejich další práci?

Na kurzech a workshopech účastníci oceňují zejména možnost získat nové informace, také názory a zkušenosti ostatních účastníků, ale i prostor k vyjádření potřeb své školy a možnost vyjádřit se ke školství a vzdělávání jako takovým. Dalším přínosem, který účastníci ve zpětné vazbě zmiňují, je možnost sdílet příklady dobré praxe i příležitost nahlédnout, jak

spolupráci školy a firmy realizují jinde, a možnost diskutovat praktické problémy odborného vzdělávání. Na vzdělávání formou koučování pak účastníci pozitivně hodnotí například možnost ujasnit si, co mohou škola i firma vzájemnou spoluprací získat, jaké ke spolupráci potřebují podmínky, co si vzájemně nabízejí a také možnost nahlédnout pod profesionálním vedením kouče na problematiku z jiného úhlu pohledu.

### Diskutují účastníci na akcích a vyměňují si navzájem své zkušenosti? Co z diskuzí vyplývá?

Tvůrčí a otevřená atmosféra, kterou dokážou dobře motivovaní účastníci vytvořit, vybízí ke sdílení zkušeností a možnosti vzájemně si pohovořit o tom, jak spolupráce školy a firmy v praxi funguje. Z diskuzí samozřejmě vyplývají i překážky, které se mohou spolupráci, a vlastně i celému odbornému vzdělávání, stavět do cesty. Zástupci škol a firem si tak mohou uvědomit i některé problémy, které do dané spolupráce mohou vstoupit, a zároveň mají možnost vyjádřit se k nim a třeba i specifikovat, co by k lepšímu nastavení spolupráce mohlo přispět na systémové úrovni.

### Kde se mohou zájemci o účast na akcích přihlásit a jak?

Kalendář vzdělávacích akcí spolu s přihlašovací formulářem je k dispozici na webových stránkách [www.projektpospolu.cz/kalendar](http://www.projektpospolu.cz/kalendar).

## KALENDÁŘ AKCÍ

### KURZY

Možnosti zapojení sociálních partnerů do profilové maturitní zkoušky na středních odborných školách

15. 1. 2015 Plzeň

27. 1. 2015 Liberec

3. 2. 2015 Karlovy Vary

24. 2. 2015 Praha

### KOUCOVÁNÍ

Jak rozvíjet kompetence učitelů a instruktorů pro efektivní spolupráci s partnery

20. 1. 2015 Ostrava

22. 1. 2015 Pardubice

(Pozn. V tématech Jak prohlubovat spolupráci ze strany školy se sociálními partnery a jak podporovat motivaci firem

k větší strategické spolupráci se školou budou další termíny pravděpodobně ještě vypsány.)

### WORKSHOPY DLE SKUPIN OBORŮ

13. 1. 2015 Praha - sk. 34 - Polygrafie, zpracování papíru, filmu a fotografie

21. 1. 2015 Praha - sk. 79 - Obecná příprava

28. 1. 2015 Praha - sk. 78 - Obecně odborná příprava

4. 2. 2015 Praha - sk. 39 - Speciální a interdisciplinární technické obory

Termíny a místa akcí se mohou měnit podle počtu přihlášených osob. Aktuální přehled najdete na [www.projektpospolu.cz/kalendar](http://www.projektpospolu.cz/kalendar).

Lucie Šnajdrová



# ŠKOLY A FIRMY V POSPOLU PILOTNĚ VYTVÁŘEJÍ JEDNOTKY VÝSLEDKŮ UČENÍ

Partnerské školy a firmy v Pospolu pilotně ověřují prvky ECVET (Evropského systému pro přenos kreditů v odborném vzdělávání) na národní úrovni a ve vzájemné spolupráci sestavují jednotky výsledků učení. Pilotována je tvorba jednotek výsledků učení, které žáka či učitele obohatí o nové kompetence nad rámec školního vzdělávacího programu, i jednotek, které zprostředkují obvyklou součást výuky. Školy a firmy pilotně ověřují také využití osobního záznamu, tedy dokladu o absolvovaném odborném výcviku nebo praxi obsahující výčet konkrétních dovedností, znalostí a kompetencí.

Cílem využití prvků ECVET v Pospolu je zkvalitnit a rozšířit praktickou přípravu žáků odborných škol na pracovišti a umožnit žákům či učitelům získat nové dovednosti v oboru, a to např. na jiném pracovišti, prací s jinými typy strojů a zařízeními nebo modernějšími technologiemi, softwarem či vybavením. Snahou zavedení prvků ECVET je definovat obsah spolupráce škol a firem prostřednictvím popisu výsledků učení - tedy toho, co a v jakém rozsahu se žák na pracovišti naučí a jak budou jeho znalosti, dovednosti a kompetence hodnoceny.

Každé partnerství má jiné potřeby a přistupuje ke tvorbě jednotek výsledků učení po svém. Právě díky různým přístupům bude možné ověřit, zda a v jakém rozsahu je možné ECVET a jeho principy na národní úrovni použít, a to zejména z hlediska tvorby jednotek výsledků učení i jejich ověřování a uznávání vzhledem ke vzdělávacím programům i trhu práce. Každá škola nebo podnik mají slabé i silné stránky z hlediska oborové specifikace, postavení na trhu či personálního i materiálního potenciálu. A na tom lze dobře stavět při sestavování nabídky či poptávky směrem k realizaci „národní mobility“.

## Co je jednotka výsledků učení?

Jednotky výsledků učení jsou jedním z pilířů ECVET. Jednotka je složka kvalifikace tvořená uceleným souborem znalostí, dovedností a kompetencí, které lze hodnotit, přenášet, uznávat i shromažďovat. Očekávané výsledky učení lze získat v různém učebním prostředí (ve škole, školních dílnách nebo v ideálním případě na pracovišti zaměstnavatele). Kvalifikace je pak tvořena souborem těchto jednotek.

Jednotka může být specifická pro jedinou kvalifikaci nebo společná pro více kvalifikací. Na její tvorbě by se měly podílet společně škola i podnik, aby byla zajištěna vazba na trh práce. Jednotky výsledků učení mohou být poměrně unikátní a mají potenciál být dobrou vizitkou školy i podniku. Jednotky výsledků učení jsou flexibilní v tom smyslu, že mohou pomoci reagovat na rychlé změny moderních technologií a vývoj v některých oborech vzdělání. Zejména v technických oborech mohou být proto vhodným nástrojem pro aktualizaci či doplnění ŠVP v souladu s dynamickým rozvojem moderních technologií a přizpůsobení se požadavkům trhu práce.

## K čemu potřebujeme osobní záznam?

V projektu Pospolu se pilotuje také využití osobního záznamu. To je prvek, který v českém prostředí až na výjimky chybí a řada škol i podniků

by jeho zavedení uvítala. Na výučním listu ani na maturitním vysvědčení není uvedeno, jaké konkrétní výsledky žák během praktického vyučování získal. Pokud navíc žák školu nedokončí, neznámá to, že by nedosáhl žádných výsledků učení. Z ročníkových vysvědčení však není patrné, jaké praktické dovednosti získal. A právě osobní záznam konkrétní výsledky a praktické dovednosti žáka zachycuje.

**JEDNOTKY VÝSLEDKŮ  
UČENÍ MOHOU BÝT  
DOBROU VIZITKOU  
ŠKOLY I PODNIKU.**

Zaměstnavatelé i školy většinou vidí užitečnost ve vydávání osvědčení nebo nějakého standardizovaného osobního záznamu o absolvovaném odborném výcviku nebo odborné praxi, který by byl v ideálním případě vydáván žákům (absolventům) povinně s maturitním vysvědčením či výučním listem. Právě doklad o absolvovaném odborném výcviku nebo odborné praxi obsahující výčet konkrétních dovedností, znalostí a kompetencí by žákům výraznou měrou mohl pomoci při vstupu na trh práce či při přestupu na jinou vzdělávací instituci.

Projekt Pospolu pro tyto účely používá upravený dokument Europass - Doklad o národní mobilitě.

## Jaké jsou výhody využívání principů ECVET?

- Jasné a srozumitelné definování toho, co má žák na pracovišti vykonávat;
- Zkvalitnění spolupráce škol a firem a nastavení prostředí vzájemné důvěry;
- Podpora celoživotního učení;
- Získání osobního záznamu;
- Zapojení všech aktérů - školy, podniku i žáka;
- Podpora atraktivity odborného vzdělávání a flexibility vzdělávacích cest;



## ECVET nám umožnil dobře naplánovat odborné praxe

Své zkušenosti se sestavením jednotek výsledků učení popisuje v rozhovoru Ing. Jiří Formánek, ředitel DELTA - Střední školy informatiky a ekonomie, s. r. o.

**Podařilo se Vám vytvořit dvě pěkné jednotky výsledků učení k e-shopu a e-learningu určené pro získání odborných znalostí, dovedností a kompetencí v rámci odborné praxe žáků ve čtyřletých oborech. Z čeho jste při tvorbě jednotek vycházeli? Z potřeb zaměstnavatelů, nebo z vlastního pocitu, že toto téma je pro žáky atraktivní a může jim na trhu práce pomoci?**

U témat, která jsme zvolili, se potkaly tři pozitivní okolnosti: jednak se samozřejmě těmito oblastmi musela eBRÁNA zabývat, dále musely být zvládnutelné v relativně krátkém čase a na e-shop jsme dokonce měli reálnou zakázku v naší studentské firmě a na e-learning zase spoustu materiálů od kolegů učitelů. Studenti tak k práci při-

stupovali s tím, že to není „samoúčelné cvičení“, ale že jde skutečně o výsledek.

**Držíte se striktně obsahu z RVP nebo ŠVP nebo jste pocítili potřebu vytvořit něco nad rámec těchto dokumentů, co by pomohlo absolventům se více uplatnit v praxi?**

V našem RVP se o e-learningu nebo e-shopu nedočtete. Tyto oblasti učíme v rámci předmětu Internetové aplikace, který je podrobně rozepsán v našem ŠVP. 14denní praxe však posunula předmět o pěkný kus dál. Zjistili jsme například, že naše verze Moodle se od aktuální už značně liší a donutilo nás to ve škole upgradovat. Překvapil nás i propracovaný postup, jak se skutečně profesionálně vytvářejí studijní materiály. U e-shopů si studenti mohli nafotit produkty v profesionálním fotostudiu apod. Mezi praxí a školou byl poměrně velký rozdíl.

**Jaké problémy jste měli při tvorbě jednotek výsledků učení?**

Z velké části to pro nás byla nová metodika, i když se do jisté míry podobala tvorbě ŠVP. Chyběly nám zkušenosti v odhadu, jak obsáhlá by měla být náplň, aby bylo vše časově tak akorát. Trochu jsme se také potýkali se závěrečným ověřením získaných dovedností a znalostí. Ale aspoň jsme se z toho poučili.

**V čem vidíte přidanou hodnotu jednotek a jaké jsou podle Vašeho názoru hlavní výhody a jaká jsou úskalí systému ECVET a jeho využití na národní úrovni?**

Největší přínos ECVET pro nás byl v tom, že jsme se před odbornými praxemi museli společně s firmou zamyslet nad jejich náplní

a přesně je naplánovat. Věnovali jsme tomu poměrně dost úsilí, ale vyplatilo se to. Podařilo se nám praxe detailně naplánovat a popsali jsme, co se mají žáci naučit, jakým způsobem a za jaký čas se to naučí a také jakým způsobem ohodnotíme, že to žák umí. Studenti se naučili potřebné, rozhodně si to zapamatují víc než z klasické hodiny a neuvěřitelně je to bavilo. V tom bych spatřoval hlavní výhody. Nevýhodou je, že příprava jednotek zabere poměrně dost času, a tak se vyplatí ji dělat pouze pro větší skupinu studentů. V našem oboru chodí studenti na praxi obvykle maximálně po dvou, po třech a každý má praxi jinou. Nedovedu si představit, že bychom měli takhle pečlivě připravit třeba třicet praxí. U IT oboru jsem i mírně skeptický k využití ECVET na národní úrovni. I když i zde se najdou oblasti, které jsou poměrně hodně rozšířené. Tvorba e-learningu k nim ale zrovna nepatří. V jiných oborech to ale může určitě fungovat bez problémů.

**Budete systém ECVET nebo jeho některé prvky využívat i po skončení projektu Pospolu? Jaké a proč? Dokážete si představit, že takovéto jednotky byste v budoucnu zařadili do běžné výuky a že by třeba i žáci z jiných škol s podobným zaměřením mohli tuto jednotku u firmy, se kterou spolupracujete, také absolvovat?**

ECVET budeme používat v praxích i nadále. Rád bych, abychom každý rok zavedli několik nových jednotek výsledků učení. U maturitních oborů nejsou praxe často příliš dobře podchycené, a to mi vadilo. Jednotka výsledků učení dává praxi jasný řád a je použitelná i v dalších letech. Absolventi dostanou o obsahu praxe Europass, což berou také jako přínos.

## Ukázka jednotky výsledků učení

Název jednotky	PROVOZOVÁNÍ e-SHOPU
Název kvalifikace/oboru vzdělávání, k němuž se jednotka vztahuje	<b>Obory vzdělávání:</b> ● 18-20M/01 Informační technologie
Úroveň kvalifikace podle EQF	4
Výsledky učení, které jednotka obsahuje	Absolvent: ● popíše výhody elektronického obchodu a možnosti využití redakčního systému, ● popíše základní strategii online marketingu aplikovatelnou v ecommerce, ● využívá rozšiřující vlastnosti a funkce redakčního systému, ● vytváří kvalitní fotografie produktů, ● naplní elektronický obchod fotografiemi a popisy produktů (dle principů copywritingu) a využívá všechny potřebné rozšiřující moduly, ● popíše nejdůležitější náležitosti při tvorbě elektronického obchodu z pohledu zákazníka.
Postupy a kritéria pro hodnocení výsledků učení	Naplnění redakčního systému produkty obsahujícími všechny náležitosti: – název, popis, obrázek, technické parametry, apod., – <i>praktická zkouška</i> , práce s pokročilými moduly jako je nákupní asistent, apod., – <i>praktická zkouška</i> , popis důležitých nástrojů online marketingu aplikovatelných pro ecommerce, – <i>písemná zkouška</i> .
Body ECVET spojené s jednotkou	–
Doba platnosti jednotky	–

# SPOLUPRÁCE ŠKOL A FIREM NA METODICKÉM PORTÁLU RVP.CZ

V rámci projektu Pospolu vznikají dva nové moduly na Metodickém portálu RVP.CZ - BURZA a POSPOLU. Zatímco burza je na adrese <http://burza.rvp.cz> přístupná již od října 2014, spuštění modulu POSPOLU se plánuje na začátek druhého pololetí školního roku 2014/15.

Do modulu BURZA můžete zdarma vkládat a spravovat tu libovolný počet svých inzerátů pro cílovou skupinu školy, učitelé, žáci, rodiče a partneři rodiny ve vzdělávání. Inzerát se musí týkat primárně vzdělávání v některé z kategorií burzy. Inzeráty jsou přístupné všem návštěvníkům portálu bez registrace.

V burze uvítáme Vaše nabídky na realizaci odborného výcviku či odborné praxe (nebo stáží) žáků ve firmách a u jiných partnerů, pronájmy a zápůjčky zařízení pro zkvalitnění zázemí pro výuku, termíny Vašich dnů otevřených dveří, upoutávky na Vaše soutěže a přehlídky, volné kapacity odborníků z praxe na spolupráci se školami. Diskutovat k modulu BURZA můžete na <http://goo.gl/wPQEwY>. Průběžně běží soutěž o zajímavé inzeráty v sekci odborné vzdělávání. Věříme, že Vám nový modul Metodického portálu zjednoduší propagaci toho dobrého, co ve Vaší škole/firmě děláte.

Nebo naopak – díky modulu BURZA získáte inspiraci či navážete konkrétní spolupráci s lidmi, školami, zaměstnavateli.



## Kategorie burzy

- Odborný výcvik
- Odborná praxe a maturitní zkouška (např. témata profilové maturitní zkoušky)
- Další vzdělávání a stáže (např. DVPP, koučování, mentoring, stáže učitelů)
- Volnočasové aktivity
- Stipendia, brigády a exkurze (např. stipendia, brigády, exkurze)
- Navázání spolupráce
- Pozvánky na akce (např. dny otevřených dveří, veletrhy, soutěže)
- Hmotný materiál, zařízení (např. učebnice a knihy, pomůcky do výuky, vybavení)
- Prostory (např. ubytování, akce)
- Pracovní příležitosti

Modul POSPOLU bude obsahovat databázi výstupů projektu, adresář pilotních škol, firem a jejich sociálních partnerů, metodiku práce s modely projektu Pospolu, vstup do modulu BURZA portálu a rozhraní pro konzultační centrum NÚV pro poskytování poradenství ve věcech práce s ŠVP a nastavování obsahu výuky.

Petr Nasko



## BROŽURA ODBORNÉ ŠKOLY A FIRMY POSPOLU

V prosinci 2014 vyšla informační brožura **Odborné školy a firmy Pospolu** s podtitulem „**Informace o školách zapojených do projektu Pospolu a jejich spolupráci s firmami**“. Nová publikace poslouží zapojeným školám i jejich partnerským subjektům k prezentování jejich činnosti, žákům a jejich rodičům pomůže při výběru střední školy a v neposlední řadě také pro inspiraci ostatním školám a firmám, které by rády navázaly spolupráci a společně se podílely na kvalitnější přípravě absolventů a zvýšení kvality odborného vzdělávání v ČR.

Obsah brožury se odvíjí od 38 odborných škol zapojených do Pospolu, přičemž každé škole je věnována jedna strana publikace. Školy jsou za sebou řazeny místopisně podle krajů ČR, v nichž mají své sídlo. Adresy škol jsou uváděny dle Rejstříku škol, adresy partnerských subjektů dle Obchodního rejstříku. Stránky škol mají jednotnou strukturu a obsahují informace o partnerství, do něhož je škola zapojena, o dalších subjektech, které partnerství tvoří. Dále zmiňuje charakteristiku školy a vyučované obory vzdělání, partnerské firmy školy a historii spolupráce se školou nebo zkušenosti školy z projektu Pospolu.

Kromě stránek věnovaných školám se čtenáři seznámí s konkrétními formami spolupráce, ověřovanými v projektu Pospolu. Příklady forem spolupráce jsou popsány ve vybraných ukázkách

případových studií, přičemž jsou zde zastoupeny všechny moduly spolupráce, pilotované v projektu Pospolu, a to: odborný výcvik, odborná praxe, další vzdělávání učitelů ve firmě, jednotné zadání závěrečné zkoušky, profilová maturitní zkouška, nábor nových žáků, volnočasové aktivity a využití odborníků z praxe.

Prostor k vyjádření svého názoru na realizovanou spolupráci jsme dali zástupcům škol, partnerských subjektů či koordinátorům partnerství. Pro přehlednost nechybí v publikaci základní informace o projektu Pospolu, english summary, slovníček pojmů, seznam zkratk a rejstříky škol, jejich partnerů i partnerství.

Děkujeme všem, kdo se na vzniku publikace podíleli, a přejeme příjemné čtení.

Lenka Bečvářová



## Jaké principy spolupráce se osvědčují školám a firmám v Pospolu?

V partnerstvích škol a firem zapojených do projektu Pospolu proběhl v závěru roku 2014 sběr informací a podnětů pro systémové změny. Zjišťovali jsme, jak je spolupráce škol s firmami či zaměstnavateli realizována, jak probíhá odborná příprava žáků v reálném pracovním prostředí, jak je organizována, zabezpečována a vyhodnocována, jaké vztahy, zkušenosti a překážky zde existují a jak by měla spolupráce škol s firmami fungovat v ideálním případě.

Z analýzy 113 ověřovaných modelů spolupráce, které jsme získali od celkem 92 škol a firem, vyplynula zajímavá zjištění, která lze rozdělit do dvou skupin. Jednak byly identifikovány funkční principy spolupráce na straně škol i firem, jednak se v odpovědích na některé otázky opakovaly dílčí nedostatky či problémy, které je potřeba řešit.

V některých partnerstvích již některé principy spolupráce fungují, zatímco jiná vnímají potřebu podobné principy do své praxe zavést. Variabilita přístupů ke spolupráci a odlišnost podmínek, v nichž jednotlivá partnerství spolupráci realizují, nicméně

nasvědčují tomu, že principy, které se osvědčily v jednom partnerství, nemusí platit v jiných partnerstvích. Zde nabývají na významu odlišnosti jednotlivých oborů vzdělání, ale rovněž podmínky a specifická konkrétních provozů firem, kde žáci realizují část odborné přípravy. To se promítá nejen do odpovědí v oblasti organizace, zajišťování a vyhodnocování praktického vyučování, ale také do názorů na požadované změny. Potřeby konkrétních subjektů zapojených do partnerství se liší v závislosti na konkrétním oboru vzdělání, druhu, velikosti a množství spolupracujících subjektů apod.

### Co se školám daří?

- Škola zapracovává do ŠVP požadavky sociálních partnerů, před zahájením školního roku aktualizuje učební osnovu pro odborný výcvik.
- Škola společně s firmou plánuje průběh odborného výcviku/odborné praxe a kompetence, které si má žák během praktického vyučování ve firmě osvojit.
- Škola plánuje obsah odborného výcviku s firmami v dostatečném předstihu (obvykle na konci školního roku pro nadcházející školní rok).
- Škola má vyčleněného pracovníka na zajišťování spolupráce školy s firmami, komunikaci s firmami ze strany školy zajišťuje koordinátor spolupráce.
- Škola pravidelně proškoluje instruktory.
- Učitelé chodí na stáž do firmy.
- Firma začleňuje spolupráci se školou/školami do svých firemních strategií.
- Firma má vyčleněného pracovníka/vyčleněné pracovníky pro roli instruktora, na instruktory jsou kladeny snížené pracovní nároky (částečný úvazek ve výrobě), za práci se žáky instruktoři dostávají příplatky.
- Firma vyčleňuje jednoho instruktora na 1-2 žáky, každý žák má svého „patrona“ (instruktora).

### Co se firmám daří?

- Firma poskytuje žákům finanční odměnu za produktivní činnost odstupňovanou podle výkonu žáka, docházky, přístupu k práci aj. (tato strategie se ukazuje jako funkční motivace ke zlepšení docházky žáků do firmy).
- Firma nabízí žákům stipendijní programy (podle dosahovaných výsledků).
- Firma umožňuje střídání žáků na různých pracovištích firmy (žáci poznají více činností i pracovních pozic).
- Firma umožňuje, aby v jejím prostředí probíhala výuka odborných předmětů.
- Firma zřídila samostatné školicí/výukové středisko pro žáky s výrobním zařízením pouze pro žáky.
- Firmy v regionu založily regionální sdružení vztažené k dané škole.

### Další osvědčené postupy škol a firem

- Spolupráce školy s firmami je plánována dlouhodobě.
- Probíhají pravidelná setkávání zástupců školy a zástupců firem a odborníků z praxe formou kulatých stolů k plánování a vyhodnocování obsahu vzdělávání.
- Odborníci z praxe pravidelně každý týden vyučují odborné předměty, podílejí se na přípravě odborných soutěží a vedou práce SOČ.
- Instruktoři pracují v průběhu odborného výcviku/odborné praxe s kompetencemi a cíli, dosahované výsledky žáků ověřují prostřednictvím vytvořených nástrojů.
- Žáci jsou hodnoceni komplexně: žáka hodnotí instruktor i učitel, žák má možnost se k hodnocení vyjádřit (možnost sebehodnocení žáka), žáci jsou hodnoceni průběžně (získávají zpětnou vazbu o tom, co jim jde a co je třeba zlepšit).



# Anketa Co by měl umět absolvent SOŠ?

% průběžné výsledky k uzávěrce

**Souhlasíte s výsledky?**

Hlasujte i vy na [www.projektpospolu.cz/anketa](http://www.projektpospolu.cz/anketa)



- 76% pozdravit
- 76% přijít do práce včas
- 52% ovládat alespoň jeden cizí jazyk
- 78% rozumět femeslu
- 76% nést odpovědnost za vlastní práci
- 76% komunikovat s kolegy i klienty nebo zákazníky svého zaměstnavatele
- 65% vědět, že je potřeba se dál vzdělávat
- 74% pracovat samostatně
- 56% být loajální ke svému zaměstnavateli

## Vyhlášení ceny Pospolu pro instruktora ve firmě

Máte instruktora, s kterým jste vy i žáci spokojeni a rádi byste to dali veřejně najevo?

Nominujte ho na cenu projektu Pospolu.  
[www.projektpospolu.cz/instruktor](http://www.projektpospolu.cz/instruktor)

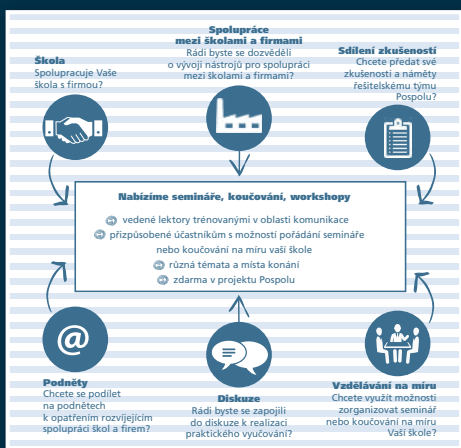
## Odborné školy a firmy Pospolu

Hledáte inspiraci ke spolupráci s firmou či školou? Publikace Vám nabídne informace o 138 školách a firmách zapojených do Pospolu.



<http://www.nuv.cz/pospolu/brozura-odborne-skoly-a-firmy-pospolu>

## Vzdělávací akce projektu



Kalendář akcí najdete na [www.projektpospolu.cz/kalendar](http://www.projektpospolu.cz/kalendar).

## Burza

- Pořádáte dny otevřených dveří? Hledáte vhodné odborné pracovníky z firem?
- Nabízíte učebnice nebo nábytek?
- Vložte inzerát zdarma na Burzu Metodického portálu na adresu [rvp.burza.cz](http://rvp.burza.cz) nebo si prohlédněte již uveřejněné inzeráty.



<http://burza.rvp.cz/>

## Novinky o projektu Pospolu

Dočetli jste zpravodaj až sem a stále nemáte dost informací o Pospolu?

Zaregistrujte se k odběru noviněk o projektu rozesílaných e-mailem na adrese [www.projektpospolu.cz/registrace](http://www.projektpospolu.cz/registrace).

Zpravodaj Pospolu – informační zpravodaj projektu Podpora spolupráce škol a firem se zaměřením na odborné vzdělávání v praxi, [www.projektpospolu.cz](http://www.projektpospolu.cz), registrace k odběru noviněk [www.projektpospolu.cz/registrace](http://www.projektpospolu.cz/registrace) číslo 3/2014, prosinec 2014

Vydává: Národní ústav pro vzdělávání, školské poradenské zařízení a zařízení pro další vzdělávání pedagogických pracovníků ([www.nuv.cz](http://www.nuv.cz)), Weilova 1271/6, 102 00 Praha 10

Redakce: Lucie Šnajdrová, Taťána Vencovská, Helena Denková, Lenka Bečvářová

Grafika a sazba: Michaela Houdková