



INVESTICE DO ROZVOJE VZDĚLÁVÁNÍ

Výsledky anket realizovaných v roce 2009 na regionálních konferencích projektu Cesta ke kvalitě

Zpracoval:
Mgr. Karel Černý

Leden 2010

Obsah:

1. Úvod

2. Popis vzorku škol

3. Analýzy

- 3.1. Hodnocení přístupu zřizovatele k hodnocení školy
- 3.2. Hodnocení přístupu ČŠI k hodnocení školy
- 3.3. Vliv hodnocení školy na následný přístup zřizovatele
- 3.4. Vliv hodnocení školy na následný přístup ČŠI

4. Hodnocení konference

Příloha: Anketa

1. Úvod

Od října do prosince 2009 proběhla v každém krajském městě konference projektu Cesta ke kvalitě. Jejím cílem bylo nejen představit projekt, jeho plán aktivit a připravovanou metodickou podporu, ale také zprostředkovat setkání aktérů interní a externí evaluace – zřizovatelů, zástupců ČSI a ředitelů škol, kteří prezentovali své zkušenosti s evaluací a autoevaluací.

Na problematiku interní a externí evaluace byla zaměřena také anketa, kterou účastníci mohli vyplnit. Celkem se konferencí zúčastnilo 870 účastníků, návratnost anket byla poměrně vysoká – 63 %. Vzhledem k tomuto relativně nízkému vzorku škol (552), se kterými v anketách pracujeme, není možné výsledky zevšeobecnovat a dělat z nich plošné závěry. Zejména na grafy ukazující „dění“ v krajích, ať už hodnocení přístupu zřizovatelů nebo ČSI, je nutno nahlížet vždy přes tabulku č. 1, která ukazuje skutečné počty respondentů za každý kraj. **Je tedy zapotřebí brát výsledky těchto „krajských“ analýz jako orientační**, spíše jako náznaky určitých možných tendencí kombinovat tato zjištění s dalšími údaji a informacemi z jiných zdrojů atd.

Děkujeme všem, kteří anketu vyplnili a pomohli nám tak získat důležité poznatky o problematice interní a externí evaluace. Výsledky budou využity v dalších aktivitách projektu.

2. Popis vzorku škol

Účastníci ankety byli dotazováni ve všech krajských městech, kde se konference konaly. Celkem se zúčastnilo 552 respondentů. Nejvíce účastníků anketu vyplnilo v Královéhradeckém (celkem 53), Ústeckém (52) a Plzeňském (50) kraji. Nejméně naopak v Praze (18), kde dlouhodobě pozorujeme všeobecně menší návratnost a ochotu účastnit se nejrůznějších anketních šetření, což se možná promítlo i do našeho šetření. Celkově je však – s výjimkou Prahy a snad i Středočeského kraje – účast respondentů v jednotlivých krajích poměrně vyvážená (pohybuje se nejčastěji zhruba na úrovni 40 respondentů v každém kraji). Podrobný popis vzorku z hlediska zastoupení jednotlivých krajů nabízí následující tabulka.

Tabulka č. 1 Popis vzorku: Zastoupení jednotlivých krajů na anketním šetření

Kraj	Počet respondentů	Podíl ze vzorku (v %)
Hlavní město Praha	18	3
Jihočeský kraj	46	8
Jihomoravský kraj	45	8
Karlovarský kraj	29	5
Královéhradecký kraj	53	10
Liberecký kraj	30	5
Moravskoslezský kraj	39	7
Olomoucký kraj	49	9
Pardubický kraj	35	6
Plzeňský kraj	50	9
Středočeský kraj	29	5
Ústecký kraj	52	9
Vysočina	38	7
Zlínský kraj	39	7
Celkem	552	100

Konference se patrně významně nejčastěji účastnili ředitelé škol (346 všech respondentů, tj. 63 %) a zástupci ředitelů škol (136, tj. 25 %). Vidíme tedy, že mezi respondenty jednoznačně dominuje vedení škol (cca 90 %), což byla ostatně hlavní cílová skupina pořádaných konferencí. V menší míře se konference (10 %) účastnili také řadoví učitelé. Jen malá část respondentů se pak rekrutuje z mimoškolního prostředí – v tomto případě šlo o pět zástupců zřizovatelů škol a pět představitelů České školní inspekce¹ (viz tabulka č. 2).

¹ Tři respondenti pak neuvedli své pracovní zařazení (odtud součet v kategorii „jiná“ 13 jedinců).

Tabulka č. 2 Popis vzorku: Složení vzorku z hlediska profesního zařazení

Funkce	Počet	Podíl (v %)
Ředitel	348	63
Zástupce ředitele	136	25
Učitel	55	10
Jiná	13	2

Bezkonkurenčně nejvíce respondentů působí na veřejné škole (401, tj. 72 %). Jen malá část na školách soukromých (19, tj. 3 %) a církevních (celkem 5 respondentů). Toto rozvrstvení přibližně odpovídá zastoupení jednotlivých typů škol podle zřizovatele (dalších 127 respondentů nevedlo zřizovatele své školy).

Daleko nejvíce účastníků ankety se rekrutuje ze základních škol (téměř polovina). Dalšími dvěma významnými skupinami účastníků jsou střední odborné školy (99 škol, tj. cca pětina respondentů) a školy mateřské (76, resp. 14 %). Bližší pohled na širokou variabilitu škol účastníků se konferencí, která odráží celou škálu českých škol, poskytuje tabulka č. 3.

Tabulka č. 3: Typ školy podle vzdělávacího stupně

Typ školy	Počet	Podíl (v %)
MŠ	76	12
MŠ speciální	10	2
ZŠ	265	44
ZŠ speciální	37	6
ZUŠ	19	3
Gymnázium	34	6
SŠ speciální	14	2
SOŠ	99	16
SOU	47	8
Jazyková škola	0	0
Jiný typ školy	8	1
Celkem	609	100

Pozn.: Celkem 57 škol uvedlo, že je v jejím rámci integrován více než jeden typ školy (např. sloučené SOU se SOŠ, ZŠ a ZŠ speciální). Podíl tedy vyjadřuje zastoupení jednotlivých typů školy na celkovém počtu typů škol ve vzorku.

3. Analýzy

3.1 Hodnocení přístupu zřizovatele k hodnocení školy

Většina účastníků konference hodnotí přístup zřizovatele k hodnocení školy za vyhovující: 50 % za vyhovující vs. 20 % za nevhovující. Velmi důležité je však také zjištění, že celá třetina respondentů na tuto otázku nedokáže odpovědět (tj. přístup zřizovatele k hodnocení školy je „nečitelný“).

Tabulka č. 4: Přístup zřizovatele k hodnocení školy

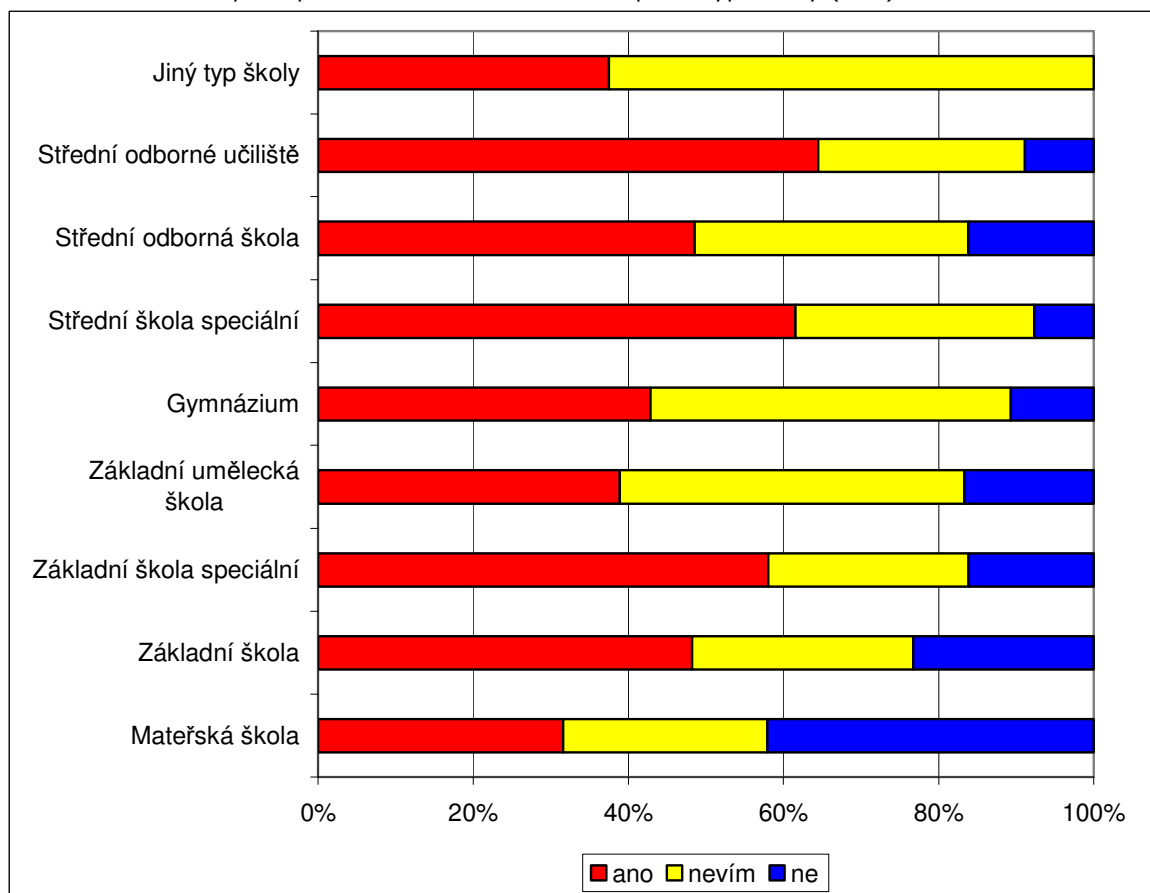
Vyhovující	264	51 %
Nevyhovující	105	19 %
Nevím	168	30 %

Analýza otevřené otázky, ve které se mohli respondenti vlastními slovy stručně vyjádřit na adresu zřizovatele školy a jeho přístupu k autoevaluaci školy, nabídla pouze jeden typ odpovědí a komentářů, jejichž společným jmenovatelem je silná **frustrace a nespokojenost** s přístupem zřizovatele k procesu a k výsledkům vlastního hodnocení školy. V tomto případě si pro ilustraci dovolíme uvést podrobněji celou škálu výroků na toto téma:

- „nezájem, netuší kolik práce to ředitele školy stojí a ani nestojí o to být informováni“
- „snad zprávu ani nečtou“ nebo podobně „o problematiku se nezajímá“ (toto je vůbec nejčastěji se vyskytující konstatování)
- „formální přístup (zástupci ve škol. radě), aktivita na straně školy!“ nebo podobně „nesystematický, formální, účelový“
- „zajímá se pouze o finance“ (druhý nejčastější výrok týkající se úzkého pole zájmu zřizovatele)
- „úspěchy školy přechází bez povšimnutí, případné neúspěchy komentuje“
- „výsledky hodnocení jej nezajímají; dotazník, ve kterém měl zřizovatel zhodnotit práci školy, nám neodevzdali“ (alarmující výrok, který dokumentuje, jakou váhu zřizovatel vlastnímu hodnocení školy přikládá – není ochoten sám participovat ani na samotném procesu autoevaluace, natož se zajímat o její výsledky).

Hodnocení přístupu zřizovatele je ovlivněno typem a stupněm školy². Školy všech stupňů s výjimkou škol mateřských pokládají přístup zřizovatele za vyhovující. Největší kritika na adresu přístupu zřizovatele se kromě mateřinek (42 % nespokojených s přístupem zřizovatele) ozývá také ze škol základních (23 %). Se zvyšujícím se vzdělávacím stupněm pak pozorujeme mírnou tendenci ke zmenšování kritičnosti na adresu zřizovatele. S přístupem zřizovatele jsou nejvíce spokojená střední odborná učiliště (viz graf).

Graf č. 1 Hodnocení přístupu zřizovatele k autoevaluaci podle typu školy (v %).

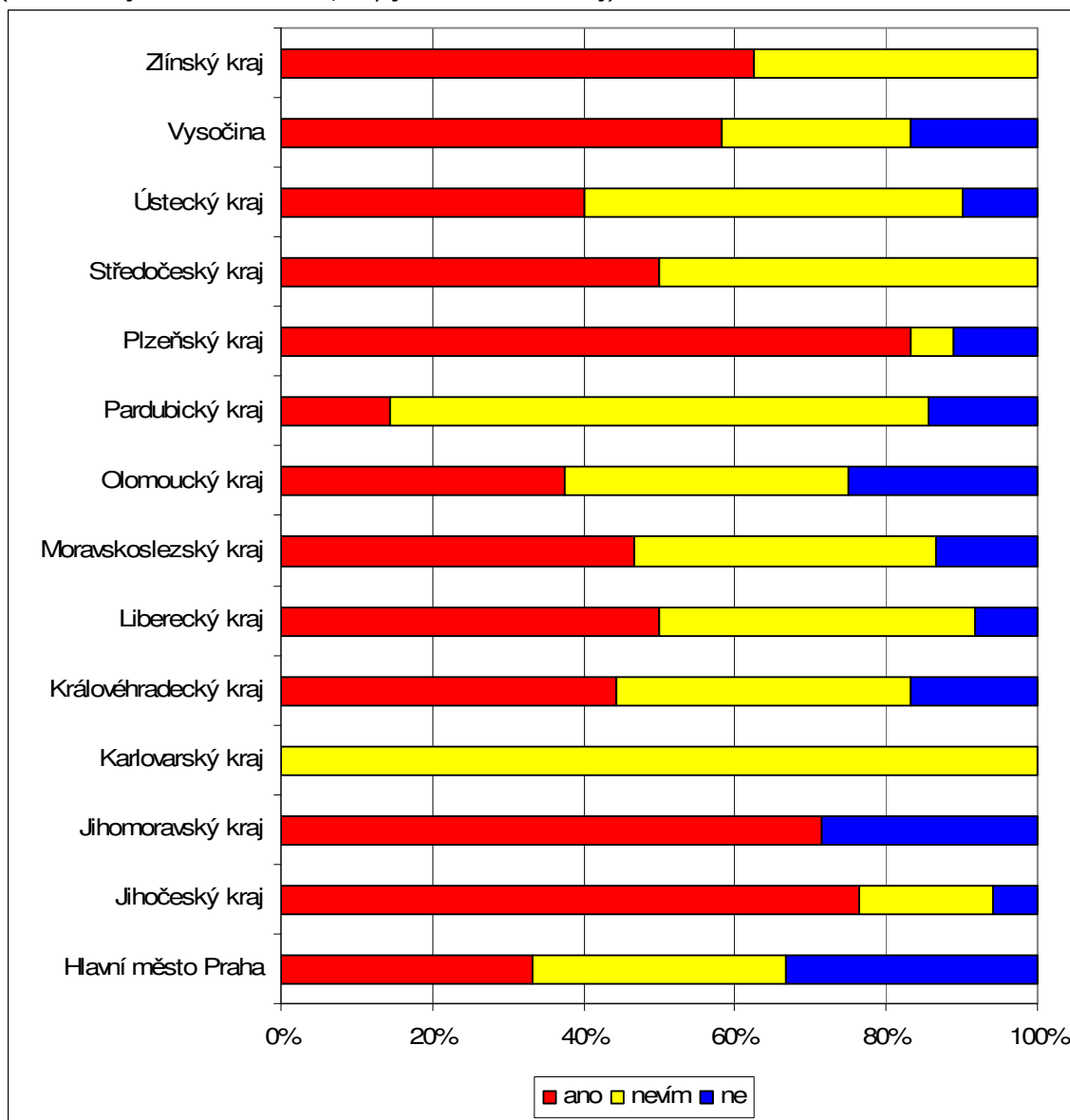


Pozn.: Znění otázky: *Pokládáte za vyhovující přístup zřizovatele k hodnocení školy?* Analýzy spočítané za školy, ve kterých je vždy jen jeden stupeň či typ školy (např. vyloučeny školy, které integrují mateřskou a základní školu atd.).

² Chí-kvadrát test je na hranici statistické signifikace (Sig. = 0,07).

Hodnotí-li respondenti z těch veřejných škol, které jsou zřizovány krajem (tj. střední školství), přístup svého zřizovatele k autoevaluaci, lze jejich názory rozdělit do dvou základních skupin. Buď jsou v některých krajích s přístupem zřizovatele spokojeni, nebo neví, jak mají jeho přístup zhodnotit. Největší spokojenost panuje v Plzeňském, Jihočeském (statisticky spolehlivé je zjištění pouze za tyto dva kraje)³, ale také Jihomoravském a Zlínském kraji (viz graf). Nejvyšší neschopnost ohodnotit přístup zřizovatele pak v kraji Pardubickém a Karlovarském. Přitom nespokojenost s přístupem zřizovatele nepřevažuje v žádném kraji, všude je relativně nízká.

Graf č. 2 Přístup zřizovatele k hodnocení školy podle krajů (v %) (Pouze veřejné střední školství, kdy je zřizovatelem kraj)



Pozn.: Znění otázky: *Pokládáte za vyhovující přístup zřizovatele k hodnocení školy?* Jde pouze o školy, které jsou zřizovány krajem (tj. střední školství). Do této analýzy vstoupilo celkem pouze 159 škol zřizovaných krajem. Zde je nutno upozornit, že celkové absolutní počty respondentů v jednotlivých krajích – základ pro výpočet relativních četností – jsou poměrně nízké (pohybují se v intervalu od 12 do 20, v Praze a v Karlovarském kraji pak pod 10). S tím souvisí také to, že se chí-kvadrát test pohyboval na samé hranici statistické spolehlivosti (Sig. = 0,070). K interpretacím zjištěných rozdílů je tedy nutné přistupovat velmi opatrně, nejlépe v kombinaci s dalšími údaji.

³ Na základě chí-kvadrát testu a analýzy znaménkového schématu (adjustovaných reziduí).

3.2 Hodnocení přístupu ČŠI k hodnocení školy

Podstatně pozitivnější (57 % vs. 4 %) je hodnocení přístupu k autoevaluaci ze strany ČŠI. I zde však bohužel velké množství respondentů nedokáže na otázku odpovědět, tj. neví, zda je přístup ČŠI v této věci vyhovující, nebo není (viz tabulka). Tato bezradnost ve věci hodnocení zřizovatele i ČŠI je jedním z hlavních negativních zjištění ankety a je konzistentní s názory z předchozího šetření.

Tabulka č. 5: Přístup ČŠI k hodnocení školy

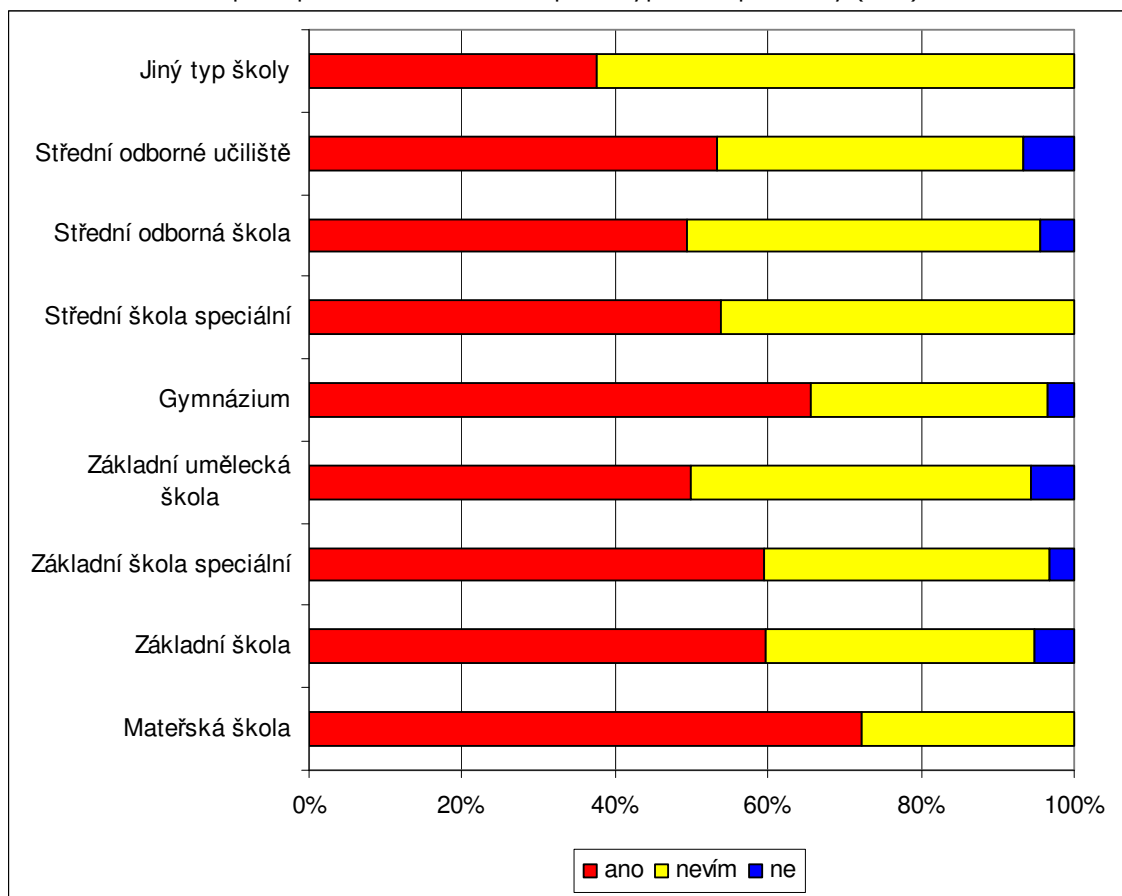
Vyhovující	314	57 %
Nevyhovující	24	4 %
Nevím	204	37 %

Respondenti v otevřené otázce nejčastěji uvádějí dva typy komentářů na adresu přístupu ČŠI:

- přílišný formalismus a důraz na dodržení litery zákona, avšak nic více ČŠI nezajímá
- velmi záleží na subjektivním názoru a složení inspekčního týmu/osobnosti inspektora (chybí jasná kritéria, jak má inspekce hodnotit úroveň autoevaluace na škole)

Jednotlivé typy a stupně škol se v názoru na přístup ČŠI nijak dramaticky neliší (statisticky nejsou rozdíly prokazatelné). Pozorujeme jen velmi mírnou tendenci k pozitivnějšímu hodnocení přístupu ČŠI na mateřských a základních školách a na gymnáziích. Naopak střední odborné školy a základní umělecké školy mají tendenci být s přístupem ČŠI k autoevaluaci spíše nespokojení (viz graf).

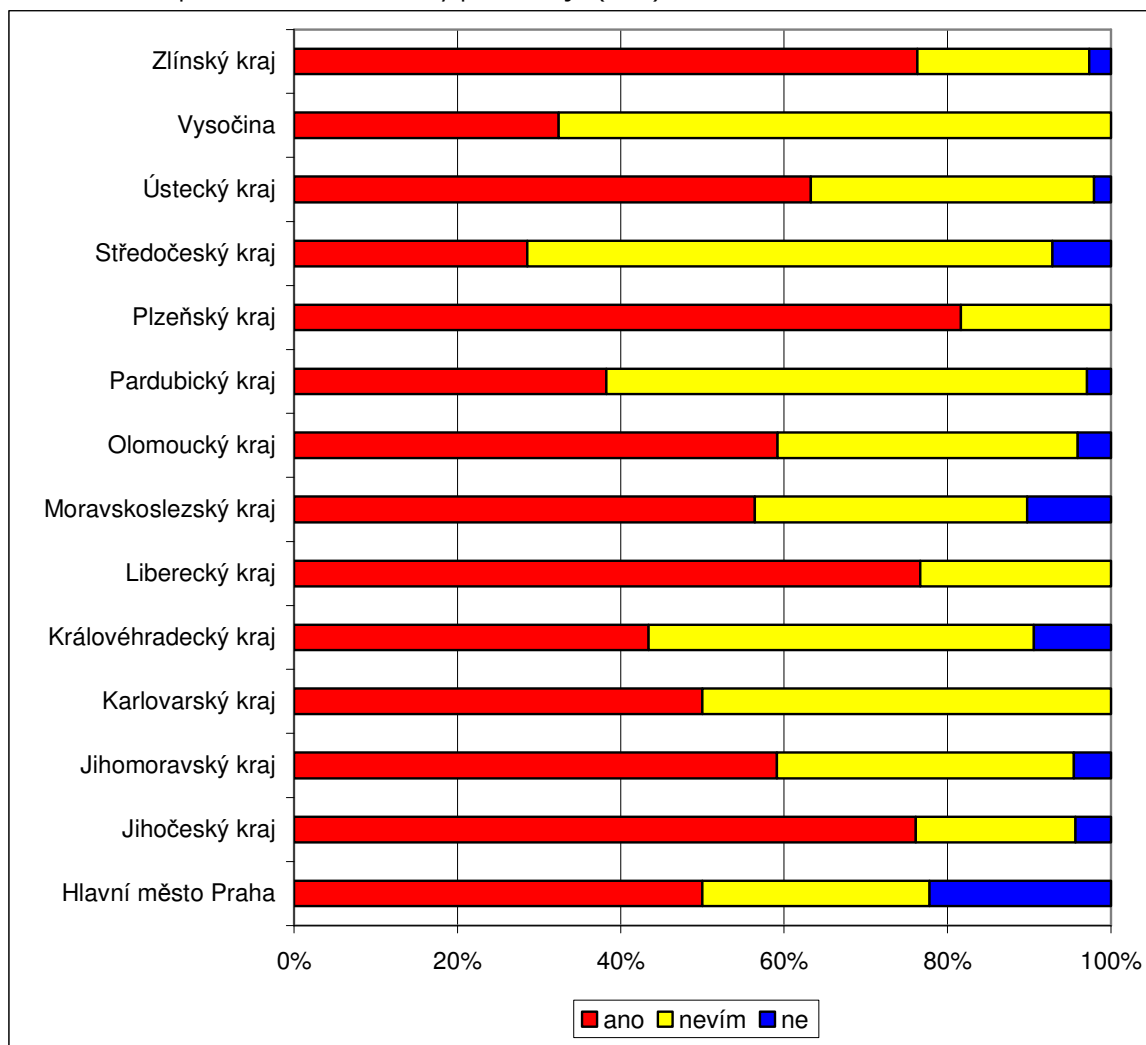
Graf č. 3 Hodnocení přístupu ČŠI k autoevaluaci podle typu a stupně školy (v %)



Pozn.: Znění otázky: *Pokládáte za vyhovující přístup ČŠI k hodnocení školy?*

Respondenti pokládají přístup ČŠI k hodnocení školy ve všech krajích za vyhovující; nejvíce v následujících případech: Zlínský, Plzeňský, Jihočeský a Liberecký kraj. Jde mimochodem opět o stejnou „sestavu“ krajů, které hodnotily přístup zřizovatele k autoevaluaci také jako poněkud více pozitivní než respondenti z ostatních krajů. Naopak nejmenší spokojenost s přístupem ČŠI k vlastnímu hodnocení školy panuje v Praze. Vysočina a Středočeský a Pardubický kraj jsou pak regiony, kde respondenti významně často neví, jak mají přístup inspekce ohodnotit.

Graf č. 4 Přístup ČŠI k hodnocení školy podle krajů (v %)



Pozn.: Znění otázky: *Pokládáte za vyhovující přístup ČŠI k hodnocení školy?* Zde je nutno opět upozornit, že celkové absolutní počty respondentů v jednotlivých krajích – základ pro výpočet relativních četností – jsou poměrně nízké (pohybují se zhruba v intervalu od 20 do 50 v jednotlivých krajích).

3.3 Vliv hodnocení školy na následný přístup zřizovatele

Ve většině případů respondenti uvádějí, že nezažili, aby měly výsledky autoevaluace školy vliv na následný přístup zřizovatele k této škole (385 respondentů, tj. 70 %). Velká část však neví, zda k něčemu takovému došlo (111, tj. 20 %). Celých 47 (tj. 8,5 %) respondentů pak uvádí, že zažili takového jednání zřizovatele.

Tabulka č. 6: Vliv výsledků hodnocení školy na přístup zřizovatele

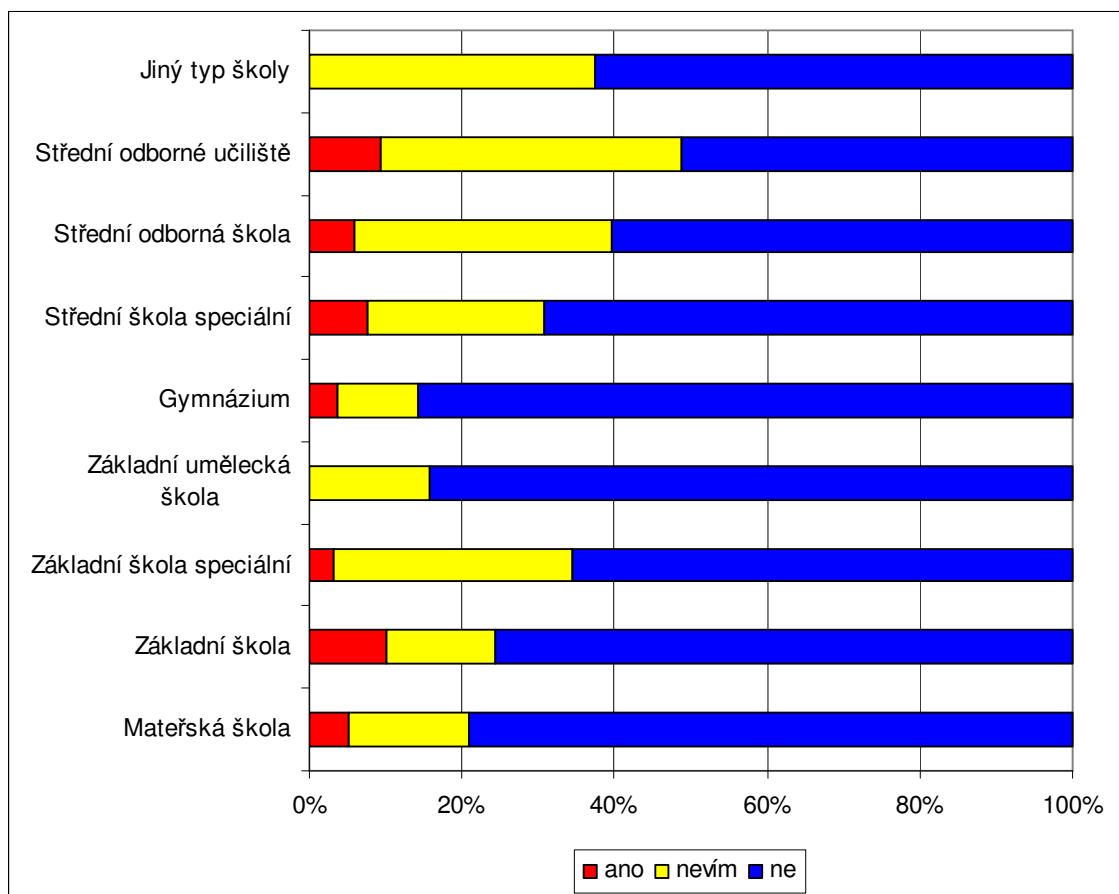
Zažil/a	47	8 %
Nezažil/a	385	70 %
Nevím	111	20 %

Respondenti se mohli také stručně slovně vyjádřit k tématu vztahu výsledků vlastního hodnocení školy na přístup zřizovatele ke škole. Nejčastěji se opakují tato témata:

- výsledky autoevaluace mají vliv na finanční ocenění ředitele/vedení školy ze strany zřizovatele
- není žádný jasný systém pro nakládání s výsledky autoevaluace ze strany zřizovatele; záleží tedy vždy na konkrétních lidech a jejich vztazích a názorech (např. také výrok „slovo autoevaluace školy provází jízlivý úsměv a nedůvěra zřizovatele“).
- promítlo se do větší materiální podpory školy při zjištěných nedostatcích
- velmi výjimečně i personální (např. odvolání ředitele) či organizační (např. sloučení škol) změny na úrovni školy při zjištěných nedostatcích

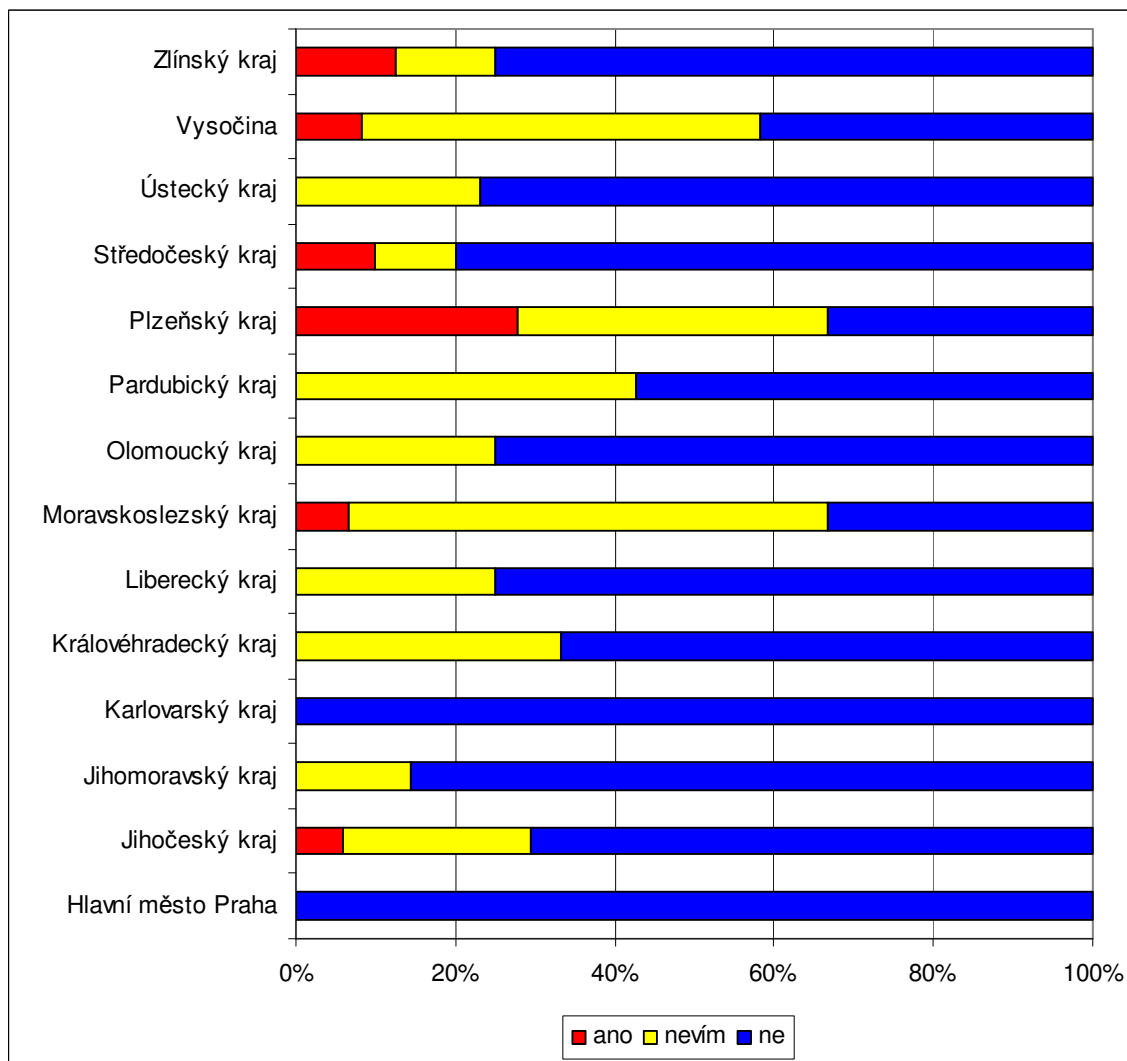
Vztah mezi stupněm a typem školy na jedné straně a zkušeností s tím, zda výsledky autoevaluace ovlivnily přístup zřizovatele ke škole na straně druhé je sice statisticky prokazatelný (chí-kvadrát test, Sig. = 0,00). Jednotlivé typy škol se však liší zejména podle toho, do jaké míry se s takovým jednáním zřizovatele *nesetkaly*, a do jaké míry *neví*, zda se s něčím takovým setkaly (tuto situaci přehledně dokumentuje graf). Pouze základní školy (zřizované obcí) a střední odborná učiliště (zřizovaná krajem) deklarují zhruba v desetině případů, že zažily situaci, kdy měly výsledky autoevaluace vliv na následný přístup zřizovatele k dané škole.

Graf č. 5 Vliv výsledků hodnocení školy na přístup zřizovatele dle typu a stupně školy (v %)



Regionální pohled (viz následující graf) v tomto případě nenabízí příliš velké rozdíly, které by stálo za to, vzhledem k charakteru dat, komentovat. Zdá se totiž, že se pohled respondentů z jednotlivých krajů příliš neliší. V žádném kraji se přístup zřizovatele vůči škole podle zkušenosti respondentů nepromítá do přístupu zřizovatele vůči dané škole. (Stejný výsledek ostatně přinesly i analýzy, ve kterých jsme zohlednili jak odpovědi škol zřizovaných krajem, tak také těch zřizovaných obcemi; nepodařilo se identifikovat krajské diference ani na tomto souboru).

Graf č. 6 Vliv výsledků hodnocení školy na přístup zřizovatele podle krajů (v %) (Pouze veřejné střední školství, kdy je zřizovatelem kraj)



Pozn.: Znění otázky: *Zažili jste, že by výsledky autoevaluace školy měly vliv na přístup zřizovatele ke škole?* Jde pouze o školy, které jsou zřizovány krajem (tj. střední školství). Do této analýzy vstoupilo 159 škol zřizovaných krajem. Zde je nutno upozornit, že celkové absolutní počty respondentů v jednotlivých krajích – základ pro výpočet relativních četností – jsou poměrně nízké (pohybují se v intervalu od 12 do 20, v Praze a v Karlovarském kraji pak pod 10). K interpretacím zjištěných rozdílů je tedy nutné přistupovat velmi opatrně, nejlépe v kombinaci s dalšími údaji.

3.4 Vliv hodnocení školy na následný přístup ČŠI

Jestliže tedy pouze minimum respondentů (47, tj. 8 %) uvádí, že zažilo ovlivnění přístupu zřizovatele na základě výsledků autoevaluace, již přibližně dvakrát více respondentů (celkem 104, tj. 19 %) uvádí, že zažilo situaci, kdy se výsledek vlastního hodnocení školy promítl do hodnocení školy

ze strany ČŠI. V této věci je také podstatně více respondentů (celkem 173, tj. 31 %) nerozhodnuto, jak na tuto otázku odpovědět (neví, zda se nakonec výsledky autoevaluace do hodnocení školy ze strany ČŠI promítly). To může být z velké části způsobeno prostým faktem, že inspektoři ČŠI danou školu ještě nenavštívili poté, co vznikl legislativní požadavek na provádění vlastního hodnocení školy.

Tabulka č. 7: Vliv výsledků vlastního hodnocení školy na hodnocení školy ze strany ČŠI

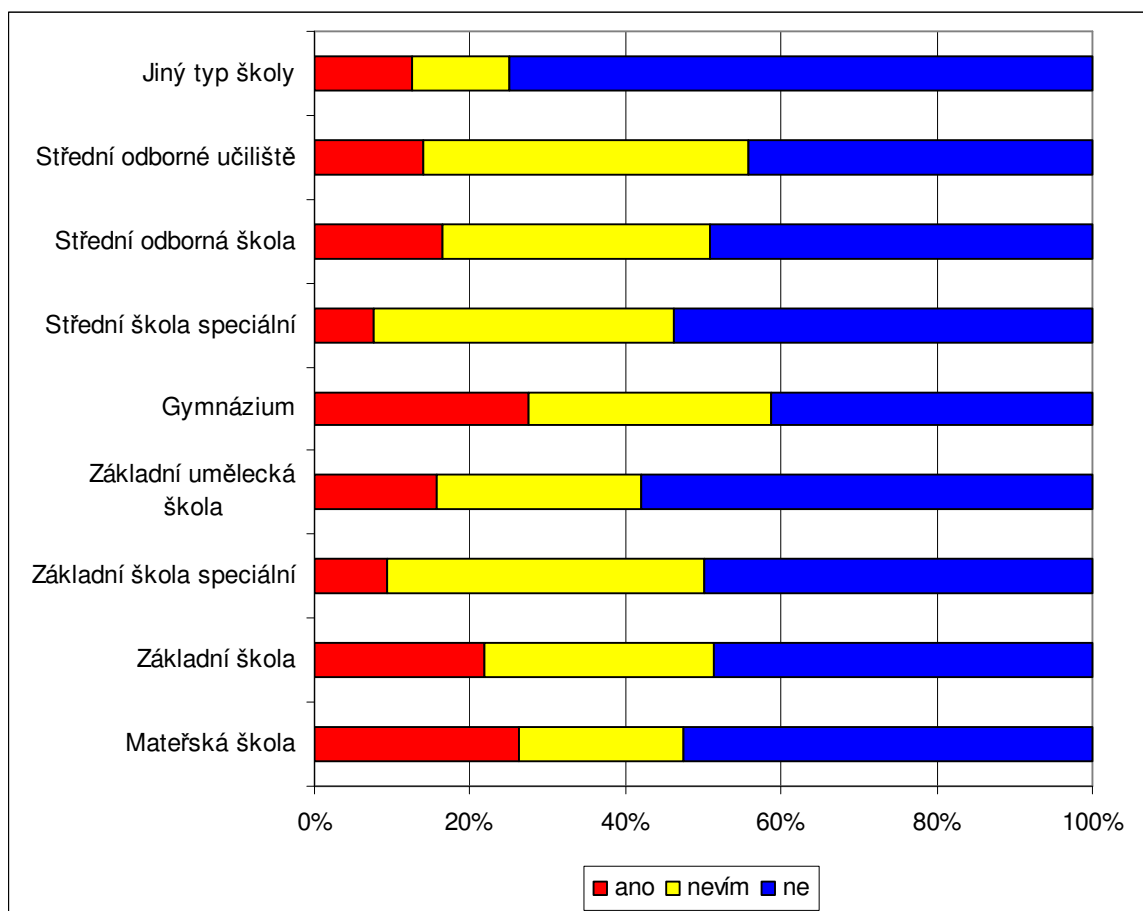
Zažil/a	104	19 %
Nezažil/a	264	48 %
Nevím	173	31 %

Analýza otevřené otázky odhalila, že se autoevaluace vesměs nějakým způsobem objevila v inspekční zprávě ČŠI:

- byla zmíněna neutrálně (konstatování, že škola provádí): „byly předmětem zjišťování při inspekci.“
- byla zmíněna kladně: „při inspekci nám naše AE získala kladné body, byli jsme pochváleni...“
- byla zmíněna negativně: nedostatečně provedená, nejasnost způsobů provádění atd.
- ČŠI vlastní hodnocení školy využívá přímo jako jeden z podkladů pro své (externí) hodnocení školy, to odpovídá požadavkům školského zákona.

Statisticky se zkušenost jednotlivých typů a stupňů škol s přístupem ČŠI neliší. Pozorujeme mírnou tendenci k tomu, že se výsledky autoevaluace podle respondentů promítají častěji do hodnocení mateřských a základních škol a gymnázií.

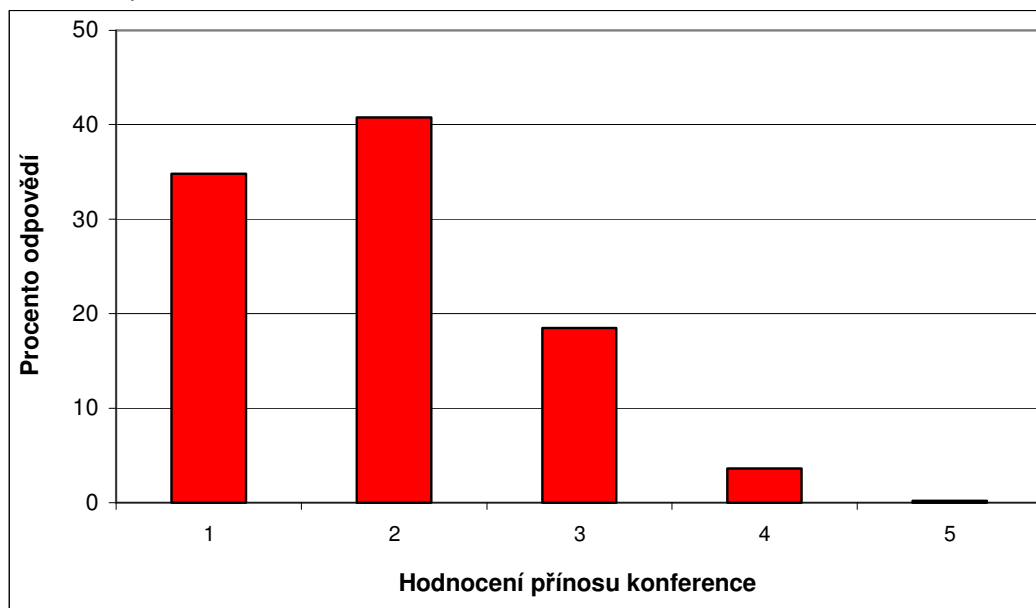
Graf č. 7 Vliv výsledků autoevaluace na hodnocení školy ze strany ČŠI podle typu školy



Regionální pohled v tomto případě opět nenabízí příliš velké rozdíly. Za zmínku snad stojí Plzeňský kraj, kde je nejmenší rozdíl mezi těmi, kteří zažili situaci, kdy výsledky autoevaluace ovlivnili způsob hodnocení školy ze strany ČŠI.

4. Hodnocení konference

Graf č. 8 Splnila konference vaše očekávání vzhledem k tématu?

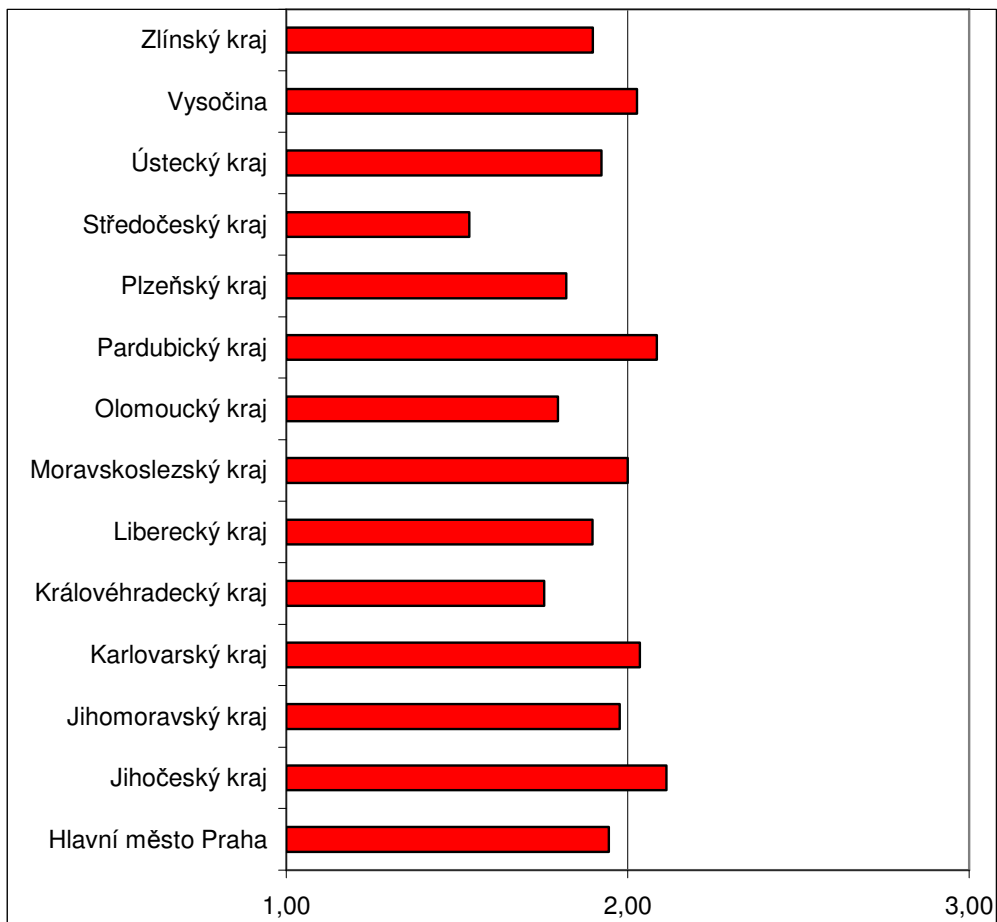


Pozn.: Hodnocení na škále 1-nejlepší hodnocení, 5-nejhorší hodnocení. Respondenti byli vyzváni, aby hodnotili na stupnici stejně jako ve škole.

Většinu účastníků splnila konference očekávání vzhledem k tématu (96 % účastníků vyhodnotilo konferenci stupněm 1 až 3). Největší množství respondentů však nehodnotilo přínos konference z hlediska splněných očekávání jako absolutně výborný (tedy stupněm 1), ale volilo stupeň 2 (41 %).

Nejspokojenější účastníci konference – z hlediska splnění očekávání vzhledem k tématu konference – byli ve Středočeském (aritmetický průměr 1,54) a Královéhradeckém kraji. Naopak nejméně spokojeni na Vysočině a v Pardubickém, Karlovarském a Jihočeském kraji (zde průměr 2,11). Rozdíly mezi jednotlivými kraji jsou však relativně velmi malé (rozdíl mezi nejlépe a nejhůře hodnoceným naplněním očekávání je cca 0,6 na 5-bodové škále).

Graf č. 9 Hodnocení tématu konference podle krajů (aritmetický průměr)



Pozn.: Hodnocení na škále 1-nejlepší hodnocení, 5-nejhorší hodnocení. Respondenti byli vyzváni, aby hodnotili na stupnici stejně jako ve škole. Je spočítán aritmetický průměr pro každý kraj.

Účastníci byli také vyzváni, aby vlastními slovy v otevřené otázce zhodnotili přínos konference pro svou práci. Objevila se čtyři nejčastěji se opakující témata:

a) přínos konference ve smyslu dosud chybějícího pocitu podpory („školy v tom už nejsou samy“), typickými ilustracemi jsou následující výroky:

„...těší mě, že AE začíná být podporována zvenčí.“

„...nabyla jsem jistotu, že se objevila "pomocná" ruka.“

b) sociální přínos konference – výměna informací, navázání formálních i neformálních kontaktů

„...přibýlo mi něco optimismu, ostatní mají podobné problémy.“

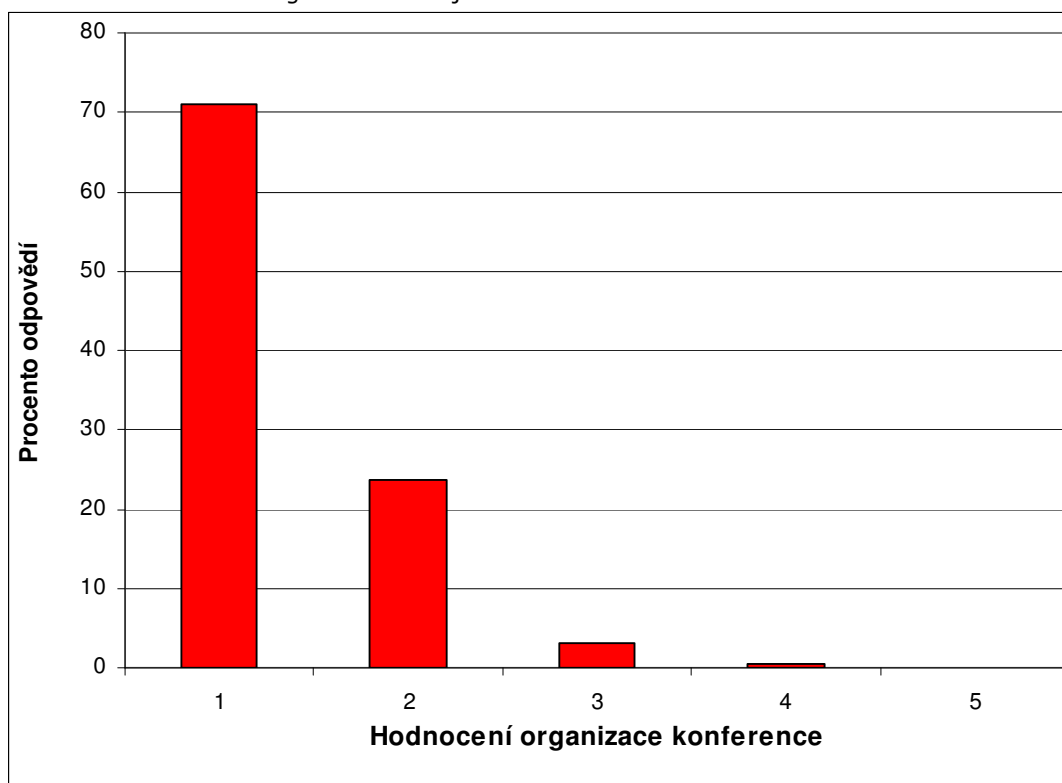
c) informační – tato kategorie je nejčastější (často se zdůrazňuje přínos možnosti srovnat situaci na vlastní škole s dalšími školami):

„získání řady nových informací...výměna informací a zkušeností, podněty pro zpracování vlastního hodnocení školy, pohled na vlastní práci jinýma očima.“

„ocenila jsem všechny příspěvky z různých úhlů pohledu - ČŠI, zřizovatel, NIDV, zkušenosti škol“

d) i v této otázce se objevuje velký hlad po konkrétních nástrojích, konkrétních návodech, jak začít s autoevaluací v praxi (viz další otevřená otázka), odtud také často zmiňovaný zájem o navazující aktivity projektu (workshopy)

Graf č. 10 Hodnocení organizačního zajištění konference

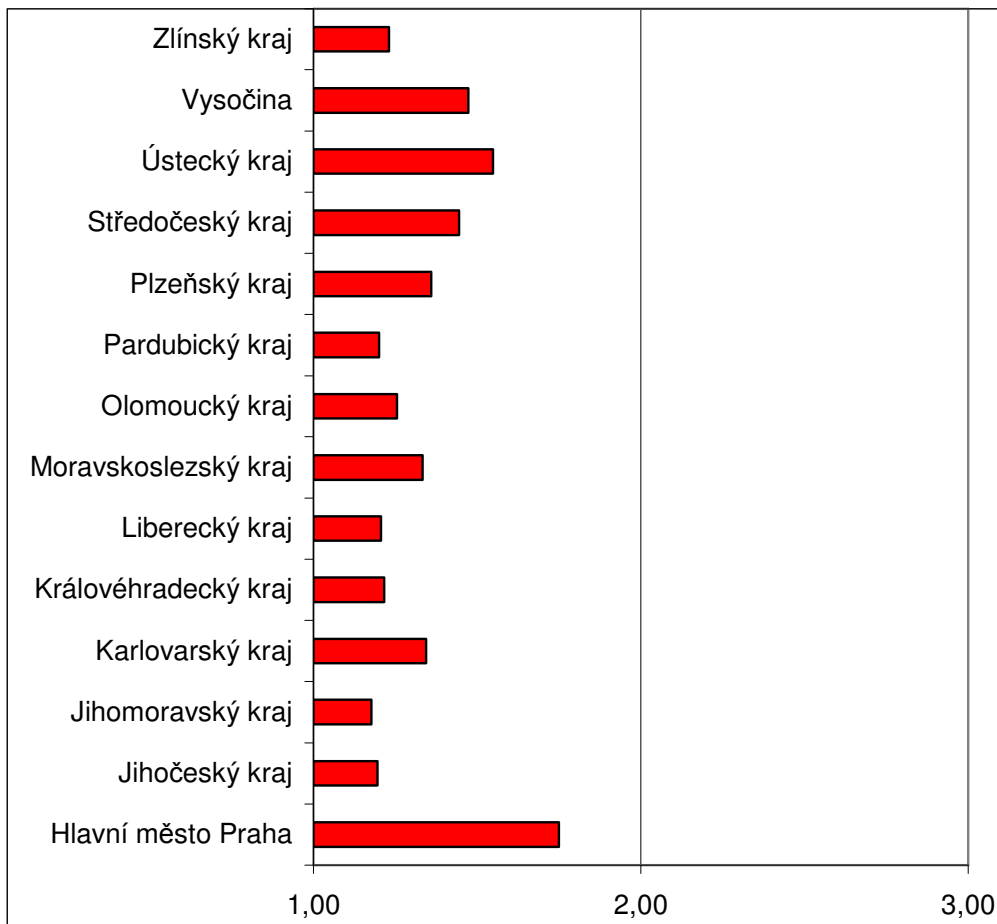


Pozn.: Hodnocení na škále 1-nejlepší hodnocení, 5-nejhorší hodnocení. Respondenti byli vyzváni, aby hodnotili na stupnici stejně jako ve škole.

Z organizačního hlediska byla konference hodnocena ještě o poznání pozitivněji. 96 % respondentů ji ohodnotilo stupněm 1 až 3. Nejčastěji pak stupněm 1 (71 %).

Krajský pohled ukazuje, že s organizačním zajištěním konference panovala vesměs velmi vysoká spokojenost ve všech krajích (nejvíce v Jihočeském a Jihomoravském). Výrazně nejmenší spokojenost účastníků byla ve srovnání se všemi ostatními kraji v Praze, i zde však jednoznačně převládali spokojení účastníci nad nespokojenými (průměr 1,75 na 5-bodové škále).

Tabulka č. 11 Hodnocení organizačního zajištění konference podle krajů



Pozn.: Hodnocení na škále 1-nejlepší hodnocení, 5-nejhorší hodnocení. Respondenti byli vyzváni, aby hodnotili na stupnici stejně jako ve škole. Za každý kraj byl spočítán aritmetický průměr.

Respondenti byli formou otevřené otázky vyzváni, aby vlastními slovy formulovali doporučení pro zlepšení podobné akce do budoucna:

- vysoce kladně byly hodnoceny prezentace vlastního hodnocení na konkrétních školách, jako negativní se však v této souvislosti naopak několikrát objevilo přání, aby referující méně prezentoval svou školu a více se zaměřil na vlastní sdělení stran autoevaluace
- silná poptávka po konkrétních nástrojích autoevaluace (příklady, návody použití a vyhodnocení)
- obecněji velmi častý názor, že příspěvky by měly být více konkrétní (celkově byly obecněji laděné jako méně přínosné), zejména touha slyšet více příkladů dobré praxe, ukázat ukázky dobře zpracované autoevaluace, více inspirativních námětů, více konkrétních rad
- podobně se velmi často vyskytoval názor, že by měly být všechny prezentace k dispozici na webu ke stažení nebo účastníkům rozdány vytištěné
- názory, že by měla být konference více diferencována podle stupňů škol

Příloha: Anketa

Prosíme o vyplnění následující ankety.

Anketa je anonymní. Předem děkujeme za vaši odpovědi, které budou po zpracování prezentovány a dále využity při hledání vhodných vazeb interní a externí evaluace.

Zaškrtněte prosím svou funkci a bližší určení vaší působnosti:

- a. MŠ, MŠ spec., ZŠ, ZŠ spec., ZUŠ, gymnázium, SŠ spec., SOŠ, SOU, JŠ, konzervatoř, jiné
 - ředitel školy
 - zástupce ředitele
 - učitel
- b. zástupce zřizovatele
 - kraj, obec, církev, soukromý, jiný
- c. zástupce inspekce

1. Pokládáte za vyhovující přístup zřizovatele k hodnocení školy?

- Ano
- Ne (prosím upřesněte): _____
- Nevím

2. Pokládáte za vyhovující přístup ČŠI k hodnocení školy?

- Ano
- Ne (prosím upřesněte): _____
- Nevím

3. Zažili jste, že by výsledky autoevaluace školy ovlivnily přístup zřizovatele ke škole?

- Ano (prosím upřesněte): _____
- Ne
- Nevím

4. Zažili jste, že by výsledky autoevaluace školy ovlivnily přístup ČŠI ke škole?

- Ano (prosím upřesněte): _____
- Ne
- Nevím

Prosíme o vyjádření vašeho názoru na konferenci

5. Byly podle Vás příspěvky na konferenci prezentovány srozumitelně? 1 - 2 - 3 - 4 - 5 (jako ve škole)

6. Jak hodnotíte přínos konference pro svou práci (stručně prosím uveďte)?

7. Splnila konference vaše očekávání vzhledem k tématu? 1 - 2 - 3 - 4 - 5 (jako ve škole)

8. Jak hodnotíte organizační zajištění konference? 1 - 2 - 3 - 4 - 5 (jako ve škole)

9. Co byste doporučovali ke zkvalitnění celé akce (organizačně nebo obsahově)?
