

Skupinová bilance absolventů

Metoda pro hodnocení průběhu školního vzdělávání

Karel Starý, Michaela Poláčková

Skupinová bilance absolventů

Metoda pro hodnocení průběhu školního vzdělávání

Karel Starý, Michaela Poláčková

Skupinová bilance absolventů. Metoda pro hodnocení průběhu školního vzdělávání.
Karel Starý, Michaela Poláčková

Odborná recenze: prof. PhDr. Milan Pol, CSc., doc. PhDr. Bohumíra Lazarová, Ph.D.
Jazyková korektura: PaedDr. Věra Ježková, Ph.D.
Praha: Národní ústav odborného vzdělávání, 2011.
ISBN 978-80-87652-40-4

SKUPINOVÁ BILANCE ABSOLVENTŮ.

Metoda pro hodnocení průběhu školního vzdělávání.

Obsah

1	Úvod.....	5
2	Cíle evaluačního nástroje a cílová skupina	5
3	Podstata a principy fungování evaluačního nástroje	6
4	Pokyny k práci s evaluačním nástrojem	6
5	Postup vyhodnocení a interpretace.....	8
6	Doporučení.....	10
7	Závěrem	10
9	Seznam literatury	11
10	Přílohy	13
	Ukázka pracovního listu	
	Ukázka práce žáků	
	Seznam pomůcek	

1 ÚVOD

Každá škola, která hledá cesty, jak se rozvíjet a zdokonalovat, hledá zdroje informací, jež by poskytovaly dostatek spolehlivých informací. Není vůbec snadné je získat. O škole mohou vypovídat nejlépe aktéři jejího každodenního života. Jejich názor je utvářen v přímém kontaktu s realitou. To je výhoda proti dalším skupinám zainteresovaným na chodu a fungování školy jako jsou například rodiče žáků nebo členové obce. Aktéry školního života lze velmi nhrubo rozdělit na vzdělávané a vzdělávající. Jejich pohled je výrazně determinován jejich rolí. Evaluační nástroj *Bilance absolventů* se obrací ke zvláštní skupině žáků, kteří sice jsou formálně žáky školy, ale jejich dlouhý pobyt ve škole pomalu končí a oni jsou otevřeni pohledu zpět a současně jsou schopni jej konfrontovat se svými budoucími očekáváními. To z nich činí za určitých okolností mimořádně bohatý zdroj informací. Evaluační nástroj není naším vynálezem. Inspirovali jsme se při kvalitativním výzkumu realizovaném na školách v letech 2007 – 2009, který byl podrobně popsán v publikaci *Česká základní škola. Vícepřípadová studie* (Dvořák a kol., 2010). Čerpali jsme ze skupinových rozhovorů se žáky 9. ročníků v tzv. ohniskových skupinách, inspirací nám byly i zkušenosti některých škol, kde shromažďují zpětnou vazbu od svých absolventů pravidelně. Vytvořili jsme určitý postup, jak od odcházejících žáků získat výpovědi o jejich pohledu na danou školu v takové formě, aby byly dostatečně otevřené a bohaté (bez tematických omezení) a současně strukturované, umožňující rozlišit názor jednotlivce od názoru většiny.

Při pilotním ověřování jsme evaluační nástroj vyzkoušeli v deseti různých školách a na základě zkušeností z terénu jej upravili do předkládané podoby.

2 CÍLE EVALUAČNÍHO NÁSTROJE A CÍLOVÁ SKUPINA

Cílem evaluačního nástroje *Bilance absolventů* je pomoci školám získat od žáků před jejich odchodem ze školy zpětnou vazbu o jejich spokojenosti s průběhem výchovy a vzdělávání. Aby taková zpětná vazba byla použitelná, je potřeba zajistit, aby žáci vypovídali upřímně, beze strachu, bez úmyslu někomu konkrétnímu uškodit, dostatečně podrobně a přitom přehledně, aby jejich výpovědi byly srozumitelné a aby mohly být brány jako názor skupiny, a ne jednotlivce.

Cílovou skupinou jsou tedy žáci posledního ročníku daného typu školy. Evaluační nástroj je koncipován pro žáky 9. ročníků ZŠ a maturitního ročníku SŠ. Domníváme se, že nic nebrání jeho použití ani na dalších typech škol jako jsou například speciální školy nebo odborná učiliště. U těchto typů škol však nebyl pilotován, takže je potřeba brát následující pokyny jako orientační. Vhodnou dobou pro použití evaluačního nástroje se jeví období na konci posledního školního roku, kdy žáci již mají za sebou přijímací řízení na vyšší stupeň vzdělávání a jejich vazba na danou školu se oslabuje. Pro obě věkové skupiny respondentů je potřeba počítat s vysokou mírou kritičnosti až hyperkritičností.

Skupinová dynamika ji spíše zvyšuje, než oslabuje. Výstupy ze skupinové diskuse žáků je proto třeba interpretovat s tímto na paměti a nedělat ukvapené závěry, že když převažují negativní výpovědi, vše bylo z pohledu respondentů špatné. Určité mechanismy evaluačního nástroje jsou koncipovány se záměrem, aby „ohlazovaly hrany“ a eliminovaly radikální (extrémní) názory.

3 PODSTATA A PRINCIPY FUNGOVÁNÍ EVALUAČNÍHO NÁSTROJE

Evaluační nástroj Bilance absolventů je založen na předpokladu, že za určitých podmínek a okolností lze získat od odcházejících absolventů kvalitní informace o tom, jak rozvíjet a zkvalitňovat vlastní školu. Nikdo nezná školu z pohledu zdola lépe než její nejstarší žáci. Pokud se jich dobře zeptáte a necháte je, aby si odpovědi dobře rozmysleli, lze získat zasvěcená a cenná doporučení.

Hnacím motorem nástroje je skupinová dynamika. Položíte-li otázku ve skupině, otevřete tím prostor pro různá stanoviska, odlišné názory a argumentaci. Spustí se tím brainstorming a cílem fáze je nechat zaznít co nejširší spektrum reakcí na položenou otázku. Následuje diskuse, ve které skupina hledá konsenzus, které tři názory považují její členové za nejzávažnější.

Tematické nasměrování je dáno šesti otázkami:

1. Jakými třemi větami byste popsali své pocity při přechodu z 1. na 2. stupeň ZŠ (příp. ze ZŠ na SŠ)?
2. Které tři nejdůležitější věci charakterizují dobrého učitele – skutečného profesionála?
3. Vzpomeňte si na tři příklady, kdy vás výuka bavila a zároveň jste měli pocit, že jste se něco naučili.
4. Napište tři případy, kdy jste se do školy těšili.
5. Vzpomeňte si na tři konkrétní příklady, kdy jste školní znalosti využili mimo školu.
6. Jaké tři věci byste na této škole změnili, kdybyste byli na místě jejího ředitele?

Ve všech otázkách jsou respondenti omezeni počtem odpovědí. Důvodem je, aby procesem výběru a volby již v této fázi strukturovali odpovědi podle subjektivně vnímané důležitosti.

V další fázi se tento přístup ještě prohlubuje, když dostanou dva hlasovací lístky (preference) a ty přiřadí výpovědím kumulovaným ze všech šesti skupin. Vznikne tak podklad, ze kterého je možné zpracovat různě podrobné výstupy. (Podrobný popis fungování evaluačního nástroje je objasněn v Pokynech pro zadávání.)

4 POKYNY K PRÁCI S EVALUAČNÍM NÁSTROJEM

A. PŘÍPRAVA A POMŮCKY:

Před hodinou učitel - moderátor ve třídě připevní 6 velkých papírů (flipchartů) na stěny, nástěnky nebo tabuli. Každý flipchart je v horním rohu označen číslem 1 - 6 a zněním otázky.

Pomůcky:

- 36 pracovních listů s otázkami (pro práci na 6 otázkách v 6 skupinách - viz příloha 1)
- 6 velkých papírů (flipchartů) + potřeby na připevnění (lepicí guma, připínáčky, špendlíky apod.)
- 12 malých samolepicích značek pro každého žáka (2 značky s číslem 1 pro 1. otázku atd.)
- hodiny pro průběžné sledování časového průběhu (popř. stopky)

Místnost: standardní učebna nebo jakýkoli prostor umožňující práci v šesti skupinách

Čas: 45 minut (jedna vyučovací hodina)

B. REALIZAČNÍ SCÉNÁŘ (v závorce uvedena orientační časová dotace v minutách):

Krok 1 - Vysvětlení úkolu (4´) - seznámíme žáky se smyslem úkolu a významem jejich práce pro budoucí rozvoj školy. Vysvětlíme jim, jak budou postupovat a jaké výsledky se na konci dozvědí.

Krok 2 - Rozdělení do skupin (3´) – by mělo být provedeno tak, aby složení bylo různorodé. Učitel, který žáky dobře zná, může skupiny sestavit tak, aby byli rovnoměrně zastoupeni chlapci a děvčata; žáci s různým prospěchem a vztahem ke škole. Další způsob, jak dosáhnout heterogenního složení skupiny, je rozdělení losem. Moderátor žákům postupně přiděluje čísla od jedničky do šestky a skupiny vytvoří žáci se shodnými čísly.

Krok 3 - Rozhovory ve skupinách (18´) – každá skupina dostane jeden pracovní list s otázkou pro odpovědi (příloha 1). Žáci vymýšlejí a diskutují odpovědi na předložené otázky a zapisují je. Žáky je nutno povzbuzovat ke psaní a upozorňovat na čas, který jim zbývá. Upozorněte žáky, aby do pracovních listů nepsali jména konkrétních osob.

Příklad doslovné instrukce pro žáky:

„Přečtete si otázku vztahující se k vaší škole a společně se shodnete na třech odpovědích, které následně zapišete do jednoho pracovního listu za skupinu. Odpovědi mohou být formou věty či slovního spojení, vždy se ale ujistíte o tom, že bude vaše odpověď správně pochopena. Za skupinku vyberte rovněž jednu osobu, která bude čitelně a větším písmem zapisovat odpovědi do pracovních listů. Neuvádějte jména konkrétních osob.“ Po vypršení limitu na danou otázku moderátor sesbírá vyplněné pracovní listy a rozdává další. Instrukce zůstávají stejné, žáci se opět snaží zformulovat a zapsat tři odpovědi na novou otázku. Po vypršení časového limitu a zapsání odpovědi učitel opět shromáždí odpovědi a rozdává další otázky.

Během tří minut, kdy mají žáci čas pro formulace odpovědí, učitel lepí jednotlivé odpovědi na flipcharty. Vždy číslo z pracovního listu odpovídá číslu otázky a číslu flipchartu (viz příloha č. 2).

Krok 4 - Hlasování o nejdůležitějších odpovědích (15´) – žáci dostanou po dvou samolepkách s čísly 1 – 6. Tyto samolepky představují hlasovací lístky. Žáci jsou vyzváni, aby se seznámili s odpověďmi svých spolužáků, vylepenými na flipchartech, a u každé z otázek přidělili dva hlasy těm, které považují za nejdůležitější. Příklad: jeden žák umístí dvě samolepky s číslem 1 u dvou různých odpovědí na flipchartu č. 1; jiný žák se rozhodne tak, že obě své samolepky umístí k jediné odpovědi na flipchartu č. 1., kterou považuje za nejvýstižnější, nejdůležitější nebo se kterou se nejvíce ztotožňuje. Obojí je správné řešení.

Příklad doslovné instrukce pro žáky:

„Nyní všichni obdržíte dvě sady šesti samolepek, které jsou číselně rozlišeny. Poté budete mít možnost pročitat všechny odpovědi pro jednotlivé otázky a udělit preferenční hlasy. Na každém flipchartu tedy každý z vás vybere dva výroky, které nejlépe vystihují to, co si sám myslí, a označí je samolepkou anebo může obě samolepky nalepit k jediné odpovědi.“

Krok 5 - Závěrečná reflexe (5´)

Jakmile žáci ukončí hlasování, posadí se do lavic a moderátor přečte nahlas u jednotlivých otázkách odpovědi, které získaly nejvíce odpovědí. Je vhodné nechat žáky vyslovit doplňující a vysvětlující komentáře. (Zadavatel by měl spíše moderovat diskusi žáků, než pronášet vlastní hodnotící komentáře.)

C. VYHODNOCENÍ EVALUAČNÍHO NÁSTROJE.

Zde předkládáme stručný návod, jak zpracovávat odpovědi žáků a připravit je pro interpretaci a prezentaci ve škole.

Cílem vyhodnocení výsledků evaluačního nástroje je zjistit:

- jaká témata se žákům vybavují při bilancování jejich školní docházky
- kterým tématům přiřadí největší význam.

Určitou výhodou tohoto evaluačního nástroje je to, že poskytne okamžité výsledky. Již v okamžiku skončení práce žáků je patrné, jaký názor považují žáci k dané otázce za nejdůležitější. Jako základní forma vyhodnocení se tedy nabízí vypsání jednotlivých otázek a u nich odpovědí, které udělili žáci nejvíce hlasů.

Např.

Co je nejdůležitější vlastností dobrého učitele – skutečného profesionála?

Nerozdělovat žáky, chovat se ke všem stejně.

Kdy vás výuka bavila a zároveň jste měli pocit, že jste se něco naučili?

Intenzivní příprava na přijímací zkoušky.

Takový výstup je jistě cenný, ale v některých případech může být příliš triviální, nebo dokonce zavádějící. Pro ty, kteří chtějí výsledkům porozumět více do hloubky, nabízíme postup, jak získat podrobnější zpětnou vazbu. K tomuto cíli směřuje i vyhodnocení, které se snaží prostřednictvím sumarizace jednotlivých názorů žáků dospět k zobecňujícím výpovědím o kvalitě školy.

5 POSTUP VYHODNOCENÍ A INTERPRETACE

Krok 1 - Archivace

Velké papíry (flipcharty) po skončení aktivity hned sundejte, aby se k nim nedostal nikdo nepovolaný. I po zpracování je nějakou dobu uschovejte pro případné vyhledávání přesných formulací.

Krok 2 - Přepis

Pro přepis žákovských odpovědí na každou otázku vytvořte samostatnou tabulku o třech sloupcích. Použijte textový nebo lépe tabulkový procesor.

- Do prvního sloupce přepište rukopisné záznamy žáků.
- Do druhého sloupce vložte všude hodnotu 2. Tato hodnota vyjadřuje, že tato odpověď byla ve skupině přijata jako jedna ze tří nejvýstižnějších.
- Do třetího sloupce uveďte počet preferenčních hlasů (podle umístěných samolepek) - viz příklad:

Které nejdůležitější věci charakterizují dobrého učitele – skutečného profesionála?

Charakteristiky dobrého učitele	výstižnost	počet preferenčních hlasů
autorita – schopnost naučit	2	0
motivace – mít spořádaný běžný život a nevměšovat ho do práce	2	0
nerozdělovat žáky, chovat se ke všem stejně	2	7
když si učitel rozumí se svými žáky	2	0
učitele baví učit	2	5
vtipnost	2	1
respekt – autorita	2	0
znalosti vyučovaného předmětu	2	6
dobrý výklad a přístup k žákům	2	3
schopnost předat žákovi vědomosti	2	3
mít respekt	2	0
schopnost organizace apod.	2	0
mladý, veselý, se smyslem pro vtip, pro důležitost své práce	2	0
respektovat své žáky a pomáhat jim	2	0
musí milovat svou práci	2	0
důrazný hlas	2	1
umí vysvětlit učivo	2	4
přísnější	2	1

Krok 3 - Analýza odpovědí

Tabulku s přepisy uložte. Překopírujte tabulku a začněte seskupovat shodné a velmi obsahově blízké výroky do společné buňky. Současně sčítejte počty výroků a preferenční hlasy. V případě, že se odpověď žáků týká dvou (či více) různých oblastí, rozdělte hodnoty výroků a preferencí – viz příklad:

autorita – schopnost naučit	2	0
-----------------------------	---	---

rozdělit na

autorita	1	0
----------	---	---

a

schopnost naučit	1	0
------------------	---	---

Pokud se setkáte s výrokiem, kterému nerozumíte, raději jej z vyhodnocení vyřadte.

Krok 4 - Kategorizace odpovědí

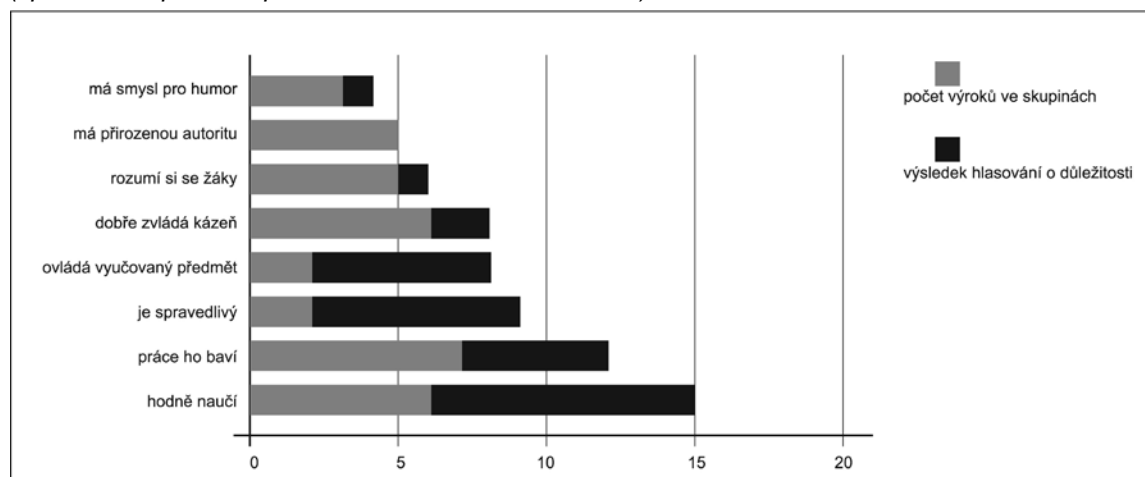
Když skončíte (nebo průběžně), přidejte jeden sloupec a pokuste se jednotlivé řádky pojmenovat výstižným nadřazeným výrokiem.

Roztříděné výroky žáků	Výroky	Preference	Kategorie
nerozdělovat žáky, chovat se ke všem stejně	2	7	je spravedlivý
když si učitel rozumí se svými žáky; dobrý přístup k žákům; respektovat své žáky a pomáhat jim	5	1	dobré vztahy se žáky
učitele baví učit; musí milovat svou práci; se smyslem pro důležitost své práce; motivace – mít spořádaný běžný život a nevměšovat ho do práce	7	5	práce ho baví
vtipnost; veselý se smyslem pro vtip	3	1	má smysl pro humor
znalosti vyučovaného předmětu	2	6	ovládá vyučované předměty
schopnost předat žákovi vědomosti; umí vysvětlit učivo; schopnost naučit; dobrý výklad	6	9	hodně naučí
mít respekt; autorita; respekt – autorita	5	0	má přirozenou autoritu
schopnost organizace apod.; důrazný hlas; přísnější	6	2	dobře zvládá třídu

Krok 5 - Vizualizace

Pro přehlednost můžete seřadit kategorie od nejmenší hodnoty po největší a vytvořit skládaný pruhový graf (viz ukázka). Výsledek může vypadat například takto:

Jaké vlastnosti má dobrý učitel – skutečný profesionál?
(zpracováno podle odpovědí žáků 9. ročníku ZŠ „XY“)



Krok 6 – Interpretace výsledků – rizika a doporučení

Při interpretaci bychom neměli výsledky ani podceňovat, ani přeceňovat. Je dobré si uvědomit, že pomocí tohoto evaluačního nástroje nezískáme reprezentativní zjištění o fungování školy, ale jeho potenciál spočívá spíše v možnosti odhalit některé oblasti, kterým doposud nebyla věnována velká pozornost.

Je dobré dodržet určité zásady:

- S obsahem pracovních listů by neměly mít možnost seznamovat se další osoby, protože bez znalosti kontextu, ve kterém vznikaly, může dojít k vytržení z kontextu, zkrácení, nebo dokonce dezinterpretaci. (Výrok, který byl myšlen jako nadsázka či ironie, může být správně pochopen někým, kdo nebyl přítomen kontextu jeho vzniku.)
- Výsledky z jedné třídy nelze zobecňovat na celou školu. Pokud jsou ve škole dvě paralelní třídy posledního ročníku, je dobré aplikovat Bilanci absolventů v obou a výsledky porovnat.
- Nezapomeňte na dodržování etických zásad a neuvádějte rizikové informace (např. jméno učitele, na kterého žáci „žalovali“).

6 DOPORUČENÍ

- Všechny otázky jsou formulovány tak, aby stimulovaly u žáků pozitivní odpovědi. Výjimkou je poslední otázka, která se jich ptá, co by změnili. Důvodem převážně pozitivního ladění otázek je, aby výstup směřoval ke konstruktivní kritice, a posloužil tak jako dobrý podklad pro pozitivní změnu školy.
- Využijte příležitost a prezentujte zjištěné výsledky v učitelském sboru. Následná diskuse může být velice podnětná.

7 ZÁVĚREM

Pilotáž evaluačního nástroje *Bilance absolventů* probíhala během školních roků 2009/2010 a 2010/2011. Měla dvě fáze. V první fázi jsme jej zadávali a vyhodnocovali na třech základních školách. Ve druhé fázi jsme nástroj připravili do takové podoby, aby jej školy použily samy a my jsme průběh monitorovali a pomáhali s vyhodnocením výsledků. Tato fáze probíhala na několika dalších ZŠ a také na středních školách. Od pedagogů, kteří nástroj vyzkoušeli, jsme získali neocenitelné podněty k jeho dopracování. Z důvodu zajištění jejich anonymity jim zde nemůžeme poděkovat adresně. Zde je alespoň reakce jednoho z nich: „čekal jsem to jednodušší, ale většinou každá devítka odpovídala jinak, a tak každý list je originál. Pro mne je to perfektní zpětná vazba.“

Věříme, že i Vám pomůže *Bilance absolventů* v rozvoji školy. Hodně úspěchů při práci s evaluačním nástrojem.

autoři

9 SEZNAM LITERATURY

Dvořák, D., Starý, K., Urbánek, P., Chvál, M., & Walterová E. (2010). *Česká základní škola. Vícečetná případová studie*. Praha: Karolinum.

Hendl, J. (1997). *Úvod do kvalitativního výzkumu*. Praha: Karolinum.

Kalhous, Z., & Obst O. (2002). *Školní didaktika*. Praha: Portál.

Miovský, M. (2006). *Kvalitativní přístup a metody v psychologickém výzkumu*. Praha: Grada.

Morgan, D. L. (2001). *Ohniskové skupiny jako metoda kvalitativního výzkumu*. Brno: Albert.

Švaříček, R., Šedřová, K., a kol. (2007). *Kvalitativní výzkum v pedagogických vědách*. Praha: Portál.

10 PŘÍLOHY

Ukázka pracovního listu

Odpovědi:	Hodnocení důležitosti:
Odpovědi:	Hodnocení důležitosti:

Ukázka práce žáků

4. Napište tři případy, kdy jste se do školy těšili!

4.

4	Odpovědi:	Hodnocení důležitosti:
	Přestávky	
	Na nový lid. Seznámit se s novými lidkami.	
	Na zbytek týdne	

Seznam pomůcek

Pomůcky (zleva: otázky nalepené na barevných papírech, řada 12 samolepek označena čísly dle pokynů, guma na připevnění flipchartů, záznamové listy)



evaluační nástroje

1. Rámec pro vlastní hodnocení školy. Metodický průvodce.
2. Anketa pro rodiče. Anketa škole na míru.
3. Anketa pro žáky. Anketa škole na míru.
4. Anketa pro učitele. Anketa škole na míru.
5. Analýza dokumentace školy. Katalog kvantitativních indikátorů.
6. Dobrá škola. Metoda pro stanovení priorit školy.
7. Příprava na změnu. Metoda pro předjímání reakcí lidí.
8. Rámec profesních kvalit učitele. Hodnoticí a sebehodnoticí arch.
9. Profesní portfolio učitele. Soubor metod k hodnocení a sebehodnocení.
10. 360° zpětná vazba pro střední úroveň řízení. Soubor dotazníků a metodických doporučení.
11. Metody a formy výuky. Hospitační arch.
12. Učíme děti učit se. Hospitační arch.
13. Výuka v odborném výcviku. Hospitační arch.
14. Klima školy. Soubor dotazníků pro učitele, žáky a rodiče.
15. Klima školní třídy. Dotazník pro žáky.
16. Klima učitelského sboru. Dotazník pro učitele.
17. Společenství prvního stupně. Dotazník pro žáky formou počítačové hry.
18. Interakce učitele a žáků. Dotazník pro žáky.
19. Připravenost školy k inkluzivnímu vzdělávání. Dotazník pro učitele.
20. Předcházení problémům v chování žáků. Dotazník pro žáky.
21. Poradenská role školy. Posuzovací arch.
22. Mapování cílů kurikula. Posuzovací arch.
23. Strategie učení se cizímu jazyku. Dotazník pro žáky.
24. Školní výkonová motivace žáků. Dotazník pro žáky.
25. Postoje žáků ke škole. Dotazník pro žáky.
26. Zjišťování a vyhodnocování výsledků vzdělávání žáků. Posuzovací archy.
27. ICT v životě školy – Profil školy²¹. Metodický průvodce.
28. Internetová prezentace školy. Posuzovací arch.
29. **Skupinová bilance absolventů. Metoda pro hodnocení průběhu školního vzdělávání.**
30. Zpětná vazba absolventů a firem. Dotazník pro absolventy a metoda rozhovoru pro zástupce spolupracujících firem.

