



EVROPSKÁ UNIE
Evropské strukturální a investiční fondy
Operační program Výzkum, vývoj a vzdělávání



MINISTERSTVO ŠKOLSTVÍ,
MLÁDEŽE A TĚLOVÝCHOVY

Evaluace revizního pracoviště za školní roky 2016-2017 a 2017-2018, jejich srovnání a návrh doporučení pro další změny v koncepci činnosti revizního pracoviště

zpracovali Mgr. Denisa Mouchová, PhDr. Gabriela Mikulková a Mgr. et Mgr. Matěj Seifert

IPS KIPR

Evaluace je zaměřena na činnost revizního pracoviště, které bylo zřízeno k 1. 9. 2016 na základě novely školského zákona 561/2004 Sb. Revizní pracoviště vykonává svoji činnost v souladu s § 16b školského zákona. Jeho úkolem je revize Zpráv ŠPZ a Doporučení ŠPZ pro vzdělávání žáků se speciálními vzdělávacími potřebami. Proces revizní činnosti je zaměřen na

odborné posouzení, zda dokumenty předložené k revizi, a potažmo nastavená podpůrná opatření, odpovídají vzdělávacím potřebám a možnostem daného žáka.

Předložená zpráva se zaměřuje na popis činností pracoviště během prvních dvou let působení (míněno školní roky) a dále na porovnání průběhu těchto dvou období.

Obsah

1.	Činnost revizního pracoviště.....	3
2.	Počet žádostí o revizi	3
3.	Typ poradenského zařízení	4
4.	Pohlaví dítěte/žáka/studenta dotčeného revizí.....	4
5.	Věk	4
6.	Škola a ročník.....	7
7.	Dělení podle krajů.....	8
8.	Nejčastější důvody podání žádosti o revizi	9
9.	Žadatel o revizi – osoba či organizace.....	10
10.	Počet revizí v čase	11
11.	Závěry revizí	13
12.	Výstupy z analýzy	14
13.	Návrhy pro zkvalitnění činnosti revizního pracoviště	15
14.	Seznam tabulek a grafů.....	17

1. Činnost revizního pracoviště

Podstatou revizní činnosti je odborný přezkum, zda stanovené závěry a doporučení ze strany školského poradenského zařízení (ŠPZ) odpovídají skutečným potřebám a možnostem žáka. Výstupy ŠPZ jsou tak v rámci revizního šetření podrobeny přezkumu jak z pohledu odborného (diagnostická rozvaha a postup, interpretace výsledků, nastavení podpůrných opatření, přístup ke klientovi a srozumitelné zprostředkování závěrů zákonnému zástupci a škole) tak i formálního (dodržení náležitostí vyplývajících ze školského zákona a příslušných vyhlášek).

Příjemcům poradenských služeb (výstup dle § 16a) je tak umožněno uplatnit své pochybnosti o správnosti postupu ŠPZ. Aktuální nastavení postupu stanovení podpůrných opatření a způsobu vzdělávání žáků se SVP totiž není záležitostí pouze ŠPZ, které je oprávněno vydat příslušné dokumenty, ale vybízí k aktivitě všechny zúčastněné – zletilého žáka/zákonného zástupce, školu a samozřejmě ŠPZ.

Postup přiznání podpůrných opatření má vycházet na jedné straně z odborného posouzení vzdělávacích potřeb a možností žáka a na straně druhé ze vzájemné komunikace o dítěti/žákovi. Možnost vyslovení pochybností o výstupech ŠPZ dává příjemcům poradenské služby **větší kontrolu nad celým procesem** a **větší zodpovědnost sám za sebe (zletilý klient)/za své dítě ve vzdělávacím procesu** či **v případě školy za podmínky vlastní pedagogické práce**. Revizní pracoviště svou činností přispívá ke zkvalitnění služeb školských poradenských zařízení, mapuje slabá místa poradenského systému v oblasti poskytování podpůrných opatření a podporuje součinnost všech zapojených stran (škola, rodina, ŠPZ) do vzdělávání žáků se speciálními vzdělávacími potřebami.

2. Počet žádostí o revizi

V prvním sledovaném školním roce bylo celkem evidováno 28 žádostí o revizi, což oproti úvodním předpokladům byl počet přibližně o dva řády nižší. (Vstupní úvahy pracovaly s možností, že revize může být žádána až u 10 % případů, tj. u 10 z 1000 vystavených odborných poradenských závěrů, dle *Odhad počtu revizí a kalkulace souvisejících personálních požadavků*, 2015.) Ve druhém roce pak vzrostl celkový počet žádostí o revizi na 47, tedy o 68%. V následující tabulce č. 1 je zobrazen počet žádostí za oba školní roky 2016/17 a 2017/18. Revize může být žádána ve vztahu k Zprávě ŠPZ nebo Doporučení ŠPZ. V případě souběhu u žádosti o revizi namířenou proti více kategoriím uvádíme žádost v každé z nich, tj. opakovaně. Ve většině případů byla žádost o revizi v obou sledovaných období směřována na Doporučení ŠPZ; v roce 2016/17 šlo o 20 případů, v roce 2017/18 pak o 36. Zatímco v případě Zprávy je rozdíl mezi jednotlivými roky minimální, počet Doporučení, na které byla revize žádána, se zvýšil téměř dvojnásobně. V žádostech o revizi se neobjevovaly pouze pochybnosti k obsahu Zprávy ŠPZ či Doporučení ŠPZ, ale také doplňkově i o samotném odborném postupu ŠPZ, který tvorbě těchto dokumentů předcházel.

Tabulka 1 - Celkový počet žádostí o revizi

žádost o revizi zaměřena na:	2016/2017	2017/2018
Zprávu	13	12
Doporučení	20	36
postupu/přístupu	–	7
neuveдено	–	1
celkem žádostí	28	47

3. Typ poradenského zařízení

Mezi školská poradenská zařízení (ŠPZ) patří pedagogicko-psychologické poradny (PPP), nebo speciálně pedagogická centra (SPC).

V prvním roce činnosti revizního pracoviště byla většina žádostí o revizi směřována na PPP. V následujícím školním roce se navýšil počet žádostí o revizi dokumentů vydaných SPC a podíl v žádostech o revizi se mezi těmito dvěma typy ŠPZ téměř vyrovnal. Zároveň v několika případech šlo o revizi Doporučení ze sloučeného pracoviště.

Tabulka 2 - Počet žádostí s ohledem na typ ŠPZ

Typ ŠPZ	2016/17	2017/18
PPP	24	21
SPC	4	22
PPP+SPC	-	4

4. Pohlaví dítěte/žáka/studenta dotčeného revizí

Dle statistiky školských poradenských zařízení za školní rok 2016/17 tvoří chlapci o něco výraznější skupinu klientů ŠPZ než dívky. U PPP chlapci tvoří 64,6 % klientů, u SPC pak 66,5 % klientů. To odpovídá častější prevalenci řady speciálních vzdělávacích potřeb u chlapců. U žádostí o revizi lze s ohledem na velmi malý počet případů konstatovat, že rozložení žádostí o revizi v obou sledovaných školních rocích tomuto poměru pohlaví v péči ŠPZ přibližně odpovídá, tj. že žádosti o revizi jsou poskytovány proporčně k tomu, jaké je rozložení SVP mezi dívkami a chlapci v populaci.

Tabulka 3 - Počet žádostí o revizi s ohledem na pohlaví žáka

Pohlaví	2016/2017		2017/2018	
	žádostí	% žádostí	žádostí	% žádostí
Chlapci	21	75,00%	33	70,21%
Dívky	7	25,00%	14	29,79%

5. Věk

V následující tabulce sledujeme dokončený věk dítěte/žáka/studenta k datu vystavení revizí Doporučení/Zprávy. Statistika věku klienta není ve výkazech ŠPZ pro MŠMT žádána a jediný relevantní údaj o rozložení počtu klientů ŠPZ souvisí s rozložením klientů podle typu školy klienta, s několika detailnějšími kategoriemi u klientů školsky nezařazených. Dále uvádíme popisné statistiky věku dětí a žáků, kterých se týkaly žádosti o revizi. Vzhledem k rozdílnému věku žáků stejných tříd a odkladů jsou pro interpretace více využitelné údaje sledující reálné zařazení do konkrétního ročníku školy, jak je uvedeno v následující kapitole. Uvedený věk žáka

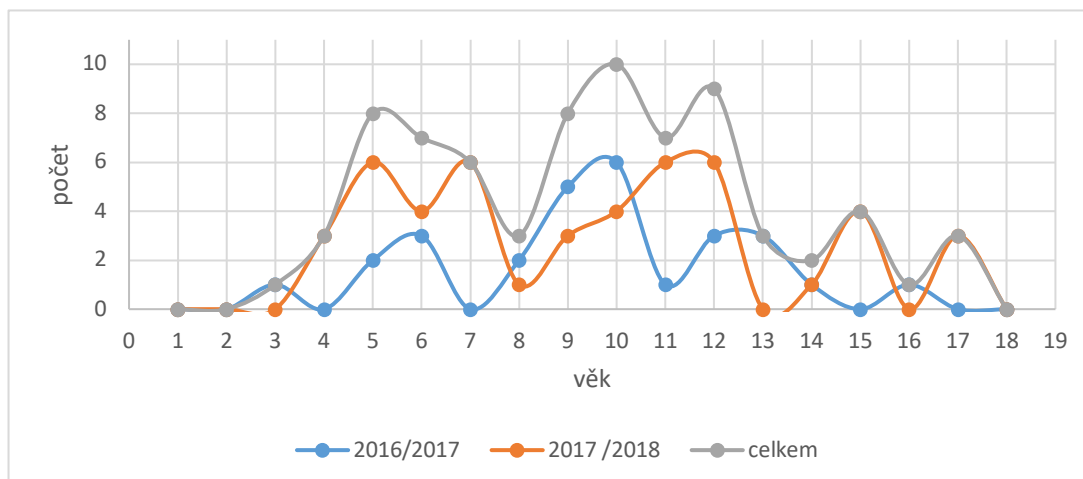
může být zavádějící z hlediska odkladu školní docházky, samotné metodologie „dokončeného věku“, tomu, jak dlouho byla revize zpracovávána aj.

Tabulka 4 - Věkové rozložení počtu žádostí o revizi v letech 2016/17 a 2017/18

věk (v letech)	2016/2017		2017 /2018	
	počet žádostí	%	počet žádostí	%
2	0	0,00%	0	0,00%
3	0	0,00%	0	0,00%
4	1	3,57%	0	0,00%
5	0	0,00%	3	6,38%
6	2	7,14%	6	12,77%
7	3	10,71%	4	8,51%
8	0	0,00%	6	12,77%
9	2	7,14%	1	2,13%
10	5	17,86%	3	6,38%
11	6	21,43%	4	8,51%
12	1	3,57%	6	12,77%
13	3	10,71%	6	12,77%
14	3	10,71%	0	0,00%
15	1	3,57%	1	2,13%
16	0	0,00%	4	8,51%
17	1	3,57%	0	0,00%
18	0	0,00%	3	6,38%
19+	0	0,00%	0	0,00%

Přestože vzhledem k menšímu počtu žádostí a rozdílnému věku dětí zařazených ve stejném ročníku nelze dělat žádné definitivní závěry, naznačily výsledky z prvního roku činnosti revizního pracoviště, že může existovat určitá vyšší poptávka po revizích u žáků ve věku 10 a 11 let, který by mohl korespondovat přibližně s obdobím těsně před přechodem a při přechodu na druhý stupeň ZŠ, jak se ukazuje i v rámci rozdělení žáků do jednotlivých ročníků (viz dále). Toto období je spojeno se zařazením náročnějšího učiva, jako je např. násobilka, dělení se zbytkem v matematice a vyjmenovaná slova v českém jazyce. V rámci druhého roku činnosti revizního pracoviště bylo věkové rozložení již vyrovnanější, s největším počtem žádostí u dětí ve věku 6, 8, 12 a 13 let. Zároveň bylo také o revize žádáno více i u studentů nad 15 let. V následujícím grafu je uveden i součet za obě sledovaná období.

Graf 1 - Srovnání věkového složení v letech 2016/17 a 2017/18



Tabulka 5 - Statistika věkové struktury

Statistika	2016/2017	2017/2018
Minimum	4 let 9 měsíců	5let 1měsíc
1. kvartil	8 let 8 měsíců	7let 8měsíců
Průměr	10 let 8 měsíců	10let 11měsíců
Medián	11 let 3 měsíce	11let 1 měsíc
modus (celé roky)	11 let	6, 8, 12 a 13 let
3. kvartil	13 let 3 měsíce	13let 2,5měsíce
Maximum	17 let 3 měsíce	18let 11měsíců
směrodatná odchylka	3 roky 6 měsíců	3roky 9měsíců

6. Škola a ročník

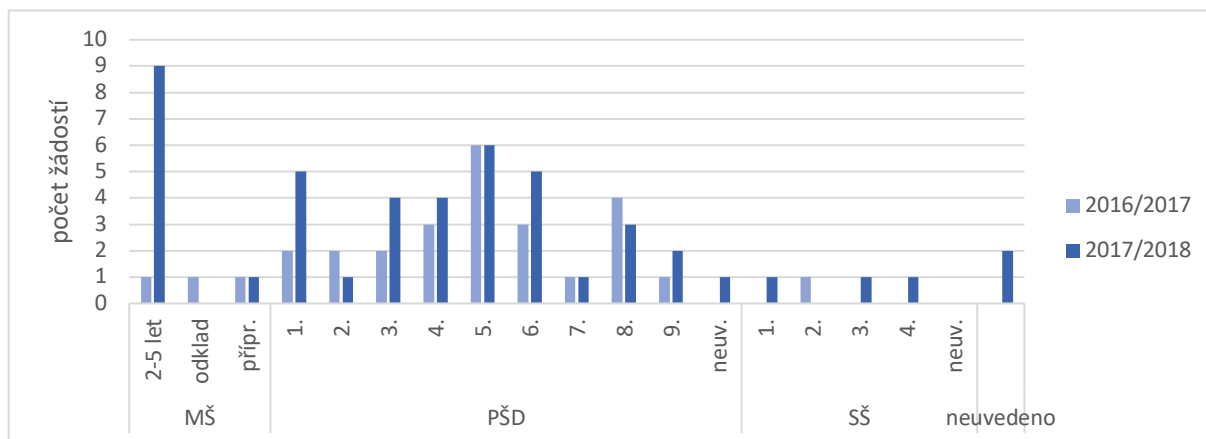
Ve všech případech podaných žádostí o revizi se revize týkala dětí, žáků a studentů, kteří byli školsky zařazeni. Povinné školní docházky (PŠD) je zde prezentována jako devítiletá (případně rozložení i do 10. ročníku nebylo případem žádného z žáků) a zahrnuje také žáky víceletých gymnázií a konzervatoří v ročnících odpovídajících 2. stupni ZŠ. Vyšší ročníky víceletých gymnázií a ročníky různých typů vzdělávacích institucí ve středním vzdělávání jsou pak uvedeny zvlášť. Vzdělávání v přípravné třídě ZŠ je v této tabulce zařazeno pod MŠ, kam spadá z hlediska RVP.

Tabulka 6 - Struktura revizí z hlediska stupně školy a třídy žáků

škola	Ročník	2016/2017		2017/2018	
		žádostí	% žádostí	žádostí	% žádostí
MŠ	2-5 let	1	3,60%	9	19,15%
	Odklad	1	3,60%	0	0,00%
	přípravná	1	3,60%	1	2,13%
PŠD	1. ročník	2	7,10%	5	10,64%
	2. ročník	2	7,10%	1	2,13%
	3. ročník	2	7,10%	4	8,51%
	4. ročník	3	10,70%	4	8,51%
	5. ročník	6	21,40%	6	12,77%
	6. ročník	3	10,70%	5	10,64%
	7. ročník	1	3,60%	1	2,13%
	8. ročník	4	14,30%	3	6,38%
	9. ročník	1	3,60%	2	4,26%
	neuveдено	0	0,00%	1	2,13%
SŠ	1. ročník	0	0,00%	1	2,13%
	2. ročník	1	3,60%	0	0,00%
	3. ročník	0	0,00%	1	2,13%
	4. ročník	0	0,00%	1	2,13%
	neuveдено	0	0,00%	0	0,00%
Neuveдено	0	0,00%	2	4,26%	
Celkem		28	100,00%	47	100,00%

V prvním sledovaném roce se z hlediska třídy žáka zdá, že mírně vyšší počet revizí může být u žáků, kterým je revizí napadané Doporučení vystaveno v pátém ročníku, tj. skutečně v období přípravy přechodu na druhý stupeň. O něco vyšší počet revizí lze pozorovat také u žáků zařazených do osmého ročníku. Ve druhém školním roce bylo již rozložení revizí s ohledem na ročník žáka rovnoměrnější. K velkému nárůstu došlo zejména u dětí z mateřských škol (ze 3,6% na 19%) a méně pak u žáků středních škol. Ačkoliv i v pátém ročníku ZŠ je stále vidět vyšší počet žádostí o revize, oproti roku předchozímu se již nejedná o tak výrazný rozdíl vůči ostatním ročníkům.

Graf 2 - Struktura revizí z hlediska stupně školy a třídy žáků



7. Dělení podle krajů

Ze čtrnácti krajů ČR byla revize v roce 2016/17 žádána na poradenské služby v devíti krajích, v roce 2017/18 pak na poradenské služby v jedenácti krajích. V následující tabulce je uvedeno srovnání počtu žádostí o revizi v obou letech v krajích.

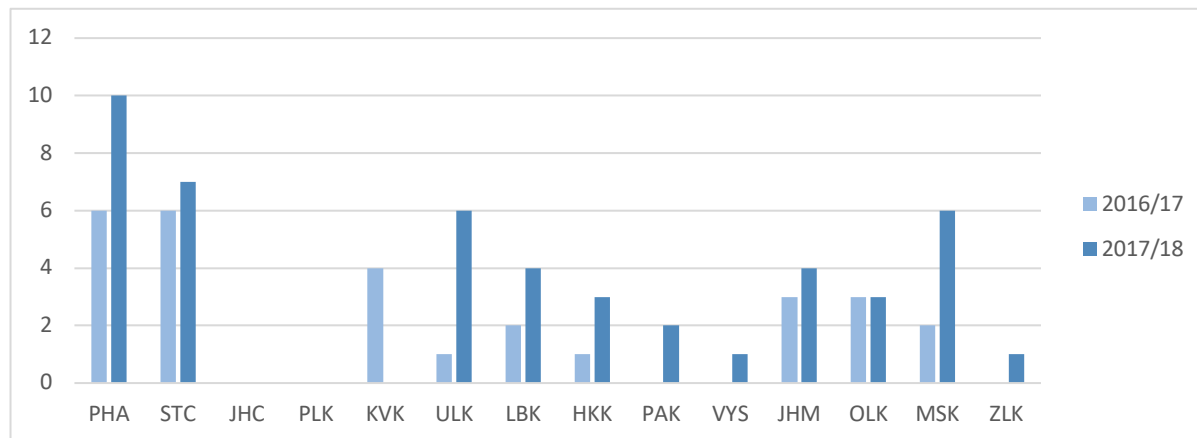
Tabulka 7 - Dělení podle krajů

Kraj zařízení	2016/17	2017/18	bydliště žáka
Hlavní město Praha	6	10	5
Středočeský kraj	6	7	13
Jihočeský kraj	0	0	0
Plzeňský kraj	0	0	0
Karlovarský kraj	4	0	0
Ústecký kraj	1	6	7
Liberecký kraj	2	4	5
Královéhradecký kraj	1	3	2
Pardubický kraj	0	2	2
Kraj Vysočina	0	1	0
Jihomoravský kraj	3	4	4
Olomoucký kraj	3	3	2
Moravskoslezský kraj	2	6	6
Zlínský kraj	0	1	1

Z hlediska trvalého bydliště žáka se ve většině případů shodoval kraj s krajem ŠPZ, nejčastěji pak navštěvovali ŠPZ v jiném kraji žáci ze Středočeského kraje, kdy 5 z nich využilo poradnu v rámci Prahy a 1 v rámci Královéhradeckého kraje, dále pak jeden žák z Olomouckého kraje navštívil ŠPZ kraji Jihomoravském, v rámci ŠPZ v Olomouckém kraji byly pak vyšetřeni další dva žáci (1 z Libereckého kraje a 1 z Ústeckého) a v rámci ŠPZ na Vysočině i žák z Jihomoravského kraje.

Ve většině případů došlo i v rámci krajů k nárůstu počtu žádostí o revizi, s výjimkou kraje olomouckého (3 žádosti v obou letech) a karlovarského (snížení ze 4 na 0). V případě Jihočeského a plzeňského kraje nebyla ani v jednom ze sledovaných období evidována žádost o revizi.

Graf 3 - Dělení podle krajů



8. Nejčastější důvody podání žádosti o revizi

Obecně nejčastějším důvodem pro podání žádosti o revizi, a to jak ze strany školy, tak ze strany zákonných zástupců, byl nesouhlas se závěry v rámci Zprávy či Doporučení ŠPZ.

Ve velkém množství případů šlo v obou letech konkrétně o otázku přiznání, odebrání či adekvátnosti podpůrného opatření a jeho stupně, nejčastěji se jednalo o přiznání výše úvazku asistenta pedagoga. V případech doporučení pedagogické intervence se v žádostech o revizi projevil také nejasně formulovaná doporučení a metody intervence, kdy často chybí přesnější konkretizace, jaké má mít pedagogická intervence zaměření (co je jejím cílem, jak pracovat se žákem).

V dalších případech byl důvodem revize i individuální vzdělávací plán. V prvním školním roce se v žádostech o revizi projevil hlavně složitější výklad povinnosti zpracovat IVP u žáků s převažujícím stupněm podpory ve 2. stupni, kdy dle výkladu NÚV je nezbytné zpracovat IVP u žáků s předměty speciálně pedagogické péče a pedagogickou intervencí, neboť se jedná o úpravu organizace vzdělávání. Zároveň se IVP objevilo i v žádostech ze strany rodičů, kteří se mohou domnívat, že IVP jejich dítěti prospěl a přejí si jej i nadále udržet jako jedno z opatření na podporu žáka se speciálními vzdělávacími potřebami, které zlepšuje spolupráci školy a rodiny. V druhém sledovaném období šlo pak jednou o obsah IVP v žádosti podávané zákonným zástupcem, ve druhém případě o nedostatečnost podkladů pro jeho vytvoření, kdy žádost podala škola.

Doporučení přeřazení ze školy zřízené podle § 16. odst. 9 školského zákona do běžné ZŠ a naopak bylo důvodem k revizi v obou školních letech. V prvním sledovaném školním roce školy v pěti případech nesouhlasily s Doporučením ŠPZ, jehož závěrem byla vhodnost vzdělávání v běžné třídě základní školy, dle RVP-ZV. V jednom případě škola žádající o revizi zařadila čtyři žáky v souvislosti s diagnostikou klinického psychologa, v dalším případě byla ze strany rodičů konstatována snaha, aby byla získána diagnóza mentálního postižení, a v dalším případě bylo požádáno o ponechání dítěte ve třídě zřízené dle § 16. odst. 9 z důvodu kombinace více znevýhodnění a celkové životní situace v nejlepší zájmu žáka v okamžiku, kdy není možné

zřídit třídu pro žáky se závažnými poruchami chování v dané škole. I v následujícím školním roce se zařazení žáka v rámci škol objevilo, a to celkem v pěti případech, kromě otázky umístění do tříd podle §16 odst. 9 šlo také obecně o nedoporučení školní docházky PPP, nebo integrace a zařazení do specializovaných MŠ. V rámci obou sledovaných období šlo o podobný počet žádostí (5 a 7), přičemž závěry ŠPZ byla v obou letech zpravidla potvrzeny v plném rozsahu.

Z hlediska obsahu Zprávy/Doporučení se jako důvod objevuje v prvním roce také posouzení školní zralosti s odlišným názorem zákonných zástupců, nesouhlas s obraty využitými ve zprávě z vyšetření apod., v druhém roce pak jeho nekonkrétnost, opominutí informací důležitých pro podporu žáka (např. uvedení pouze doporučení týkajících se výuky, nikoliv problémů s chováním, chybějící návrh PO), nesoulad mezi více vydanými Zprávami/Doporučeními nebo nerespektování zprávy od klinické psycholožky.

V druhém roce se pak objevují i další doplňkové důvody, kvůli kterým bylo o revizi požádáno. Obtížná komunikace se ŠPZ byla jedním z nich, ačkoliv se nikdy nejednalo o důvod jediný a objevoval se vždy v kombinaci s dalšími. Postup ŠPZ při vyšetření a/nebo zpracování Zprávy/Doporučení byl uveden celkem v pěti případech, konkrétně byla zmiňována například jeho nestandardnost či krátké vyšetření.

V případě žádostí podaných přímo žáky/studenty (tedy opět v rámci druhého sledovaného období) se jako důvod kromě průběhu vyšetření a nedostatečného podpůrného opatření objevila také otázka maturitní zkoušky a její úpravy s ohledem na SVP žáka. Mezi důvody uváděnými zákonnými zástupci a školami nebyl velký rozdíl, u žádostí o revizi ze strany školy byl však častěji patrný důraz na problematiku toho, jak výsledky Zprávy/Doporučení vhodně implementovat.

9. Žadatel o revizi – osoba či organizace

Organizačně i metodicky je podstatnou otázkou, kdo jsou nejčastější žadatelé o revize. Z hlediska statistik služeb poskytovaných ŠPZ klientům lze konstatovat, že poradenská služba je v naprosté většině případů, kromě situací souvisejících např. s odejmutím rodičovských práv, žádána rodiči nebo rodičem, coby zákonnými zástupci dítěte. Na rozdíl od institutu revize totiž nesmí být žadatelem o poskytnutí poradenské služby škola nezávisle na vůli zákonných zástupců. Proto neexistuje žádná základna, vůči které by bylo možné stav v revizích relevantně porovnat se situací obecně v poradenství.

Tabulka 8 - Žadatel o revizi

žadatel o revizi	2016/17		2017/18	
sám klient	0	0,00%	2	4,26%
zákonný zástupce	22	78,60%	32	68,09%
škola	12	42,90%	14	29,79%
neuveďeno	0	0	1	2,13%

V tabulce žadatelů o revizi vidíme, že v rámci obou let byl ve většině případů žadatelem zákonný zástupce žáka. V některých z případů společně se školou, v rámci druhého sledovaného období pak jednou i společně s žákem. O více aktérů společně šlo v prvním roce v šesti případech, ve druhém roce pak celkem ve třech případech, přičemž nezapočítáváme podání žádosti společně oběma rodiči.

10. Počet revizí v čase

Pro účely mapování činnosti tohoto pracoviště je zajímavé, jaká je distribuce žádostí o revizi v průběhu školního roku. Je např. vhodné ověřit, zda se žádosti o revizi kumulují na konci školního roku a těsně po jeho začátku, kdy existuje vyšší potřeba řešit konkrétní zařazení žáků do vzdělávání i určit spektrum doporučených podpůrných opatření. Je také podstatné, zda jsou žádosti podávány v období prázdnin apod. Tyto informace jsou podstatné např. pro plánování personálních kapacit pracoviště.

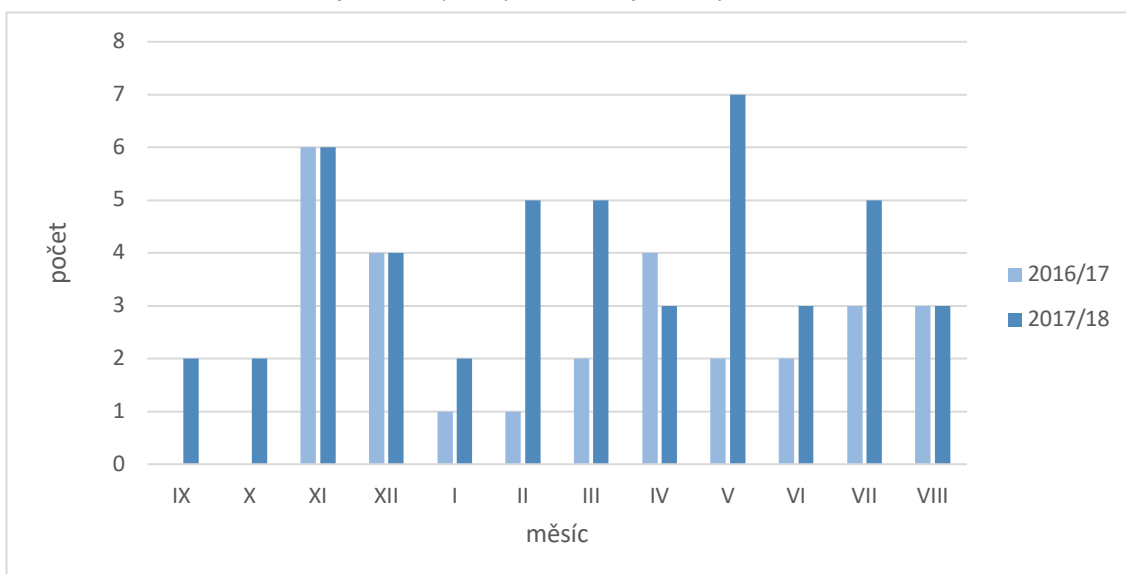
V následující tabulce a grafu je zobrazen počet revizních žádostí za obě sledovaná období. Tyto žádosti byly doručeny libovolným způsobem: podány poštou, e-mailem nebo také osobně podány na revizní pracoviště.

Kromě obecného nárůstu počtu žádostí o revizi, jak již bylo zmíněno dříve, můžeme vidět, že rozložení žádostí v průběhu roku bylo v obou prvních letech fungování revizního pracoviště podobné. Výjimku však tvoří měsíc květen, ve kterém během školního roku 2017/18 dorazilo reviznímu pracovišti procentuálně více než dvojnásobek žádostí oproti předchozímu roku, nicméně tam došlo k nárůstu již o měsíc dříve. Podobný nárůst lze pozorovat také v případě února. V obou sledovaných letech pak bylo nejméně žádostí podávání v měsíci lednu, popř. srpnu a září.

Tabulka 9 - Počet podaných žádostí o revizi v jednotlivých měsících

měsíc	2016/17		2017/18	
IX	0	0,00%	2	4,26%
X	0	0,00%	2	4,26%
XI	6	21,43%	6	12,77%
XII	4	14,29%	4	8,51%
I	1	3,57%	2	4,26%
II	1	3,57%	5	10,64%
III	2	7,14%	5	10,64%
IV	4	14,29%	3	6,38%
V	2	7,14%	7	14,89%
VI	2	7,14%	3	6,38%
VII	3	10,71%	5	10,64%
VIII	3	10,71%	3	6,38%

Graf 4 - Počet podaných žádostí v jednotlivých měsících

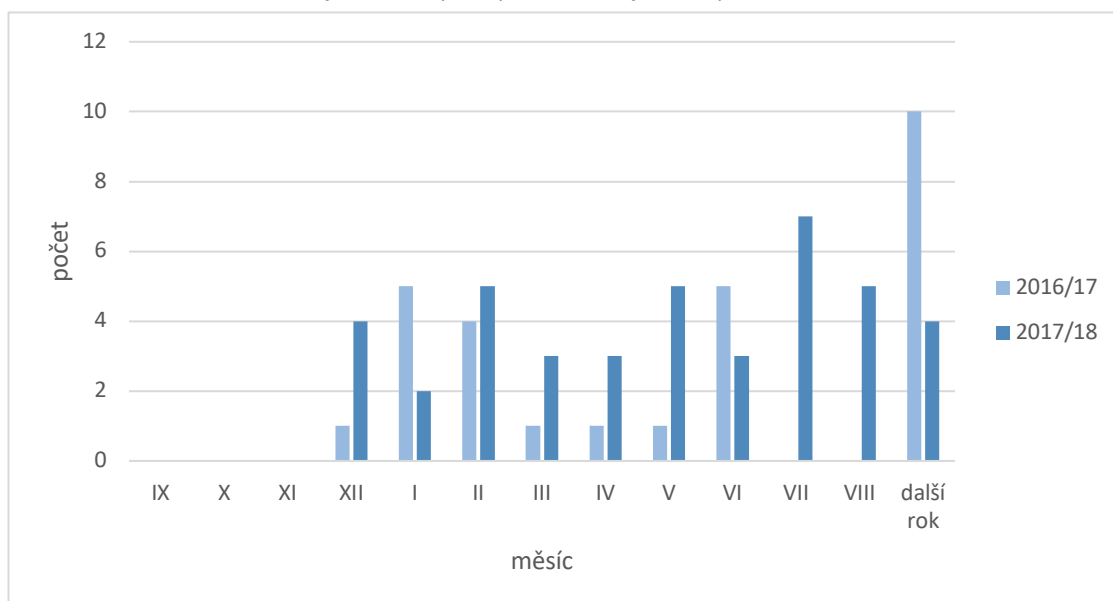


Z hlediska vyřízení žádostí můžeme v následující tabulce a grafu vidět hlavně nápadné období srpen – říjen, ve kterém nebyly evidovány žádné vyřízené žádosti. Vzhledem k tomu, že jsou však období sledována v rámci školních roků, může jít o období zpracovávání minulých požadavků na revizi. Jak je patrné z počtu vyřízených žádostí v roce 2016/17, celkem deset žádostí bylo vyřizováno právě až v dalším školním roce. Oproti předchozímu roku bylo také mnohem větší množství žádostí zpracováno v období červenec-srpen. Více vypovídající o množství žádostí jsou však předchozí údaje o počtu podaných žádostí, neboť jejich samotné vyřízení je již ovlivněno mnoha faktory a v rámci sledovaných let bylo revizní pracoviště personálně odlišně obsazeno.

Tabulka 10 - Počet vyřízených žádostí v jednotlivých měsících

měsíc	2016/17		2017/18	
IX	0	0,00%	0	0,00%
X	0	0,00%	0	0,00%
XI	0	0,00%	0	0,00%
XII	1	3,57%	4	9,76%
I	5	17,86%	2	4,88%
II	4	14,29%	5	12,20%
III	1	3,57%	3	7,32%
IV	1	3,57%	3	7,32%
V	1	3,57%	5	12,20%
VI	5	17,86%	3	7,32%
VII	0	0,00%	7	17,07%
VIII	0	0,00%	5	12,20%
v dalším školním roce	10	35,71%	4	9,76%

Graf 5 - Počet vyřízených žádostí v jednotlivých měsících



11. Závěry revizí

V této části zprávy se zaměřujeme na to, s jakým výstupem či výsledkem byla revizní žádost uzavřena. Výstupy z evaluace v této části mohou být významnou zpětnou vazbou pro správnost postupů ŠPZ, podle toho, zda převáží chybovost nebo naopak správnost původních Doporučení a Zpráv. Celkově jsou data v této části určitou zpětnou vazbou také k oprávněnosti žádostí ze strany žadatelů, škol, zákonných zástupců nebo jiných žadatelů.

Tabulka 11- Závěr revizí

Původní Doporučení ŠPZ pro školu bylo:	2016/17		2017/18	
	počet	%	počet	%
Potvrzeno	9	36,00%	13	43,33%
přehodnoceno	16	64,00%	17	56,67%

Co se týče prvního roku revizních procesů, přibližně ve třetině případů byla plně potvrzena správnost původního Doporučení ŠPZ a ve třetině došlo k rozsáhlejšímu nebo zásadnímu přehodnocení původního Doporučení. Přibližně v pětině dalších případů došlo k mírnému přehodnocení. Ve druhém roce došlo v rámci žádostí, u kterých bylo přehodnocováno původní Doporučení, k doplnění, úpravám, či vydání nového Doporučení. Nejčastěji se jednalo o změnu podoby podpůrného opatření, což reflektuje důvody podání, které jsou uvedeny výše. Ve většině případů šlo o zvýšení stupně či přidání podpůrného opatření a i v případech, kdy došlo k omezení či zrušení některého z PO, byla nahrazena jinými. Ve třech případech bylo zároveň doporučeno pozdější přešetření v souvislosti s měnicími se okolnostmi školní docházky (konec školního roku, volba školy). V pěti případech (4 potvrzení a 1 doplnění) byla také pracovníky revizního pracoviště doporučena práce na komunikaci mezi jednotlivými aktéry (ŠPZ, škola, zákonný zástupce).

12. Výstupy z analýzy

Na základě analýz závěrů revizních šetření se ukázalo několik slabých míst poradenského systému:

- ❖ Podceňování vymezení dostatečného prostoru pro vzájemnou komunikaci mezi ŠPZ, školou a ZZ.

ŠPZ aktuálně vyhodnocují, že mají nedostatek odborných pracovníků. Dochází tak k „upřednostňování“ péče o žáky s vyššími stupni podpory. K těmto žákům se směřuje komplexní přístup. V případě žáků s přiznanými nižšími stupni podpory je „šetřeno“ na poskytované péči prostřednictvím minimalizace či úplné absence metodických návštěv školy, přímé komunikace ohledně podrobnějšího vyjasnění nastavení podpůrných opatření a jejich naplňování. V případě těchto žáků jsou ke komunikaci voleny časově méně náročné způsoby (stručný mail, dotazník).

- ❖ Uniformita Doporučení ŠPZ

V některých případech jsou Doporučení psána spíše obecnou formou. ZZ a učitelé je hodnotí jako „vágní“, „hodilo by se na všechny s danou diagnózou“, „nevidím v tom svoje dítě“ atp. Tyto nedostatky jsou často v důsledku návaznosti na předešlý bod. Pokud nemá poradenský pracovník dostatečně zmapovanou situaci kolem žáka, je pro něj obtížné nastavit doporučení tzv. „šité na míru“ nejen danému žákovi, ale i učiteli, který potom podle daného Doporučení ŠPZ se žákem pracuje. Vedle obecně platných doporučení typu „respektovat individuální potřeby žáka“ se v těchto revidovaných Doporučení objevují konkrétně definované podpory minimálně, ale za to jsou sycena seznamy odborné literatury.

- ❖ Přílišné soustředění na testy

Z pohledu využití diagnostických postupů se objevují pochybení ze strany ŠPZ v menší míře (než pochybení formální). Pokud dojde k pochybení v této oblasti, jedná se zejména o „přeceňování“ hodnoty IQ na úkor posouzení adaptačních mechanismů, nedostatečné přihlídnutí k anamnestickým datům žáka, nedostatečné zmapování jeho současné situace, v důsledku čehož nemohou být výsledky testů vhodně interpretovány.

- ❖ Nedodržování formálních kroků

V neposlední řadě z revizních šetření vychází nedodržování formálních kroků určených legislativními dokumenty – absence konzultace navrhnutých podpůrných opatření se školou, nedostatečná práce s informovaným souhlasem pro poskytnutí poradenské služby.

Na základě analýz výstupů revizních šetření nelze říci, že by ŠPZ chybovala v nastavení konkrétních podpůrných opatření, jako např. asistent pedagoga, pedagogické intervence, atd. V některých žádostech o revizi se žadatelé dožadují jejich poskytnutí, v jiných se naopak jejich poskytnutí brání. Pochybnost o správnosti poradenské služby je spíše odrazem výše uvedených bodů než konkrétní nekompetence ŠPZ poskytovat konkrétní podpůrná opatření.

Analýzou podaných žádostí o revizi a následně realizovaných šetření má revizní pracoviště možnost vyhodnocovat jednak potřeby příjemců poradenských služeb (k jakým oblastem se pochybnosti vážou) a také potřeby samotného poradenského systému (v jakých oblastech

případně dochází k pochybení a na jakém podkladě). Na základě získaných dat může revizní pracoviště směřovat konkrétní informace zpět do poradenského systému a to prostřednictvím konkrétní informace nebo poskytnutím podnětu pro DVPP. Dále jsou s výstupy revizí seznamováni ředitelé a vedoucí ŠPZ na společných setkání. Je předpokládáno, že by na základě tohoto postupu mělo docházet k postupnému minimalizování chybných postupů ŠPZ postavených na chybném výkladu legislativních dokumentů či diagnostických postupů.

Dále jsou závěry revizních šetření vyhodnocovány na poradách ředitelů a vedoucích ŠPZ a v komunikaci se zřizovateli ŠPZ.

13. Návrhy pro zkvalitnění činnosti revizního pracoviště

❖ Provozní část

➤ Co funguje

Jako výhodné se ukazuje, že pracoviště má k dispozici vlastní diagnostické nástroje vydělené z půjčovny testů NÚV. Pracovníci tak mají k potřebným materiálům okamžitý přístup a mají tak zajištěnou jejich okamžitou dostupnost (nemůže se stát, že v případě potřeby je test zapůjčen na jiné oddělení).

➤ Doporučení pro úpravy z vnějšku

Revizní pracoviště má v působnosti celou Českou republiku. Přezkum výstupů ŠPZ je spojen ve velké míře s prací mimo kancelář, mimo sídlo Oddělení revizní pracoviště. Pracovníci vyjíždějí k návštěvám dotčených ŠPZ, realizují metodické návštěvy na příslušných školách. V rámci jednoho výjezdu je mnohdy nutné navštívit obě výše uvedené instituce, které ale nemusejí být v jednom městě. Ne všechna místa jsou výhodně dostupná veřejnou dopravou (četnost přestupů, dlouhé dopravní spojení, omezený počet spojů). V případě re-diagnostiky převážejí sebou pracovníci potřebné diagnostické nástroje a vhodné pomůcky. Revizní pracoviště je tak z velké míry závislé na využívání automobilu. Pro zajištění větší pružnosti revizního pracoviště by bylo výhodné mít k dispozici automobil přednostně poskytovaný tomuto pracovišti.

Další vítanou úpravou by byla vlastní datová schránka, ke které by měli pracovníci revizního pracoviště přímý přístup, bez závislosti na dalších pracovnících mimo oddělení.

Dále by bylo vítaným krokem vytvoření bezpečného prostředí pro nezbytné sdílení důvěrných dokumentů a materiálů. Ke spolupráci v rámci revizního týmu jsou oslovováni odborníci z celé republiky. Stále je problémem, jak si s těmito odborníky vyměnit potřebné materiály vztahující se ke kauze, které obsahují důvěrné informace o klientovi. Jedná se o materiály, nad kterými je nutné vést odbornou rozpravu, materiály, s kterými musí být daní odborníci podrobně seznámeni.

➤ Doporučení pro úpravy zevnitř

Reviznímu pracovišti byla doporučena úprava webových stránek – aktualizace informací, přizpůsobení informací cílové klientele. Dále se pracovníci sami rozhodli pro vytvoření vhodných formulářů, které by žadatelům usnadnili podání revize a reviznímu pracovišti zároveň zajistili získání potřebných údajů (podklady, kontaktní adresy, definování problému,...)

❖ Příímá práce – realizace odborného přezkumu

- Velkou otázkou zůstává zákonem daná doba 60 dní, během které musí revizní pracoviště sestavit spis klienta, sestavit revizní tým, obeznámit všechny zúčastněné s danou problematikou, realizovat výjezd (nutné sladit harmonogram všech zapojených stran: revizní tým, ŠPZ, škola, rodina žáka), případně realizovat re-diagnostiku, vypracovat revizní zprávu, případně opravné dokumenty Zpráva ŠPZ a Doporučení ŠPZ (včetně nutné konzultace se školou a ZZ). Dopusud pracovalo revizní pracoviště ve sníženém stavu, nelze tak posoudit, zda při plném obsazení všech úvazků bude doba 60 dní k vyřízení žádosti o revizi optimální.

14. Seznam tabulek a grafů

Tabulka 1 - Celkový počet žádostí o revizi	3
Tabulka 2 - Počet žádostí s ohledem na typ ŠPZ	4
Tabulka 3 - Počet žádostí o revizi s ohledem na pohlaví žáka.....	4
Tabulka 4 - Věkové rozložení počtu žádostí o revizi v letech 2016/17 a 2017/18	5
Tabulka 5 - Statistika věkové struktury	6
Tabulka 6 - Struktura revizí z hlediska stupně školy a třídy žáků	7
Tabulka 7 - Dělení podle krajů	8
Tabulka 8 - Žadatel o revizi	10
Tabulka 9 - Počet podaných žádostí o revizi v jednotlivých měsících	11
Tabulka 10 - Počet vyřízených žádostí v jednotlivých měsících	12
Tabulka 11- Závěr revizí	13
Graf 1 - Srovnání věkového složení v letech 2016/17 a 2017/18.....	6
Graf 2 - Struktura revizí z hlediska stupně školy a třídy žáků.....	8
Graf 3 - Dělení podle krajů	9
Graf 4 - Počet podaných žádostí v jednotlivých měsících	12
Graf 5 - Počet vyřízených žádostí v jednotlivých měsících	13