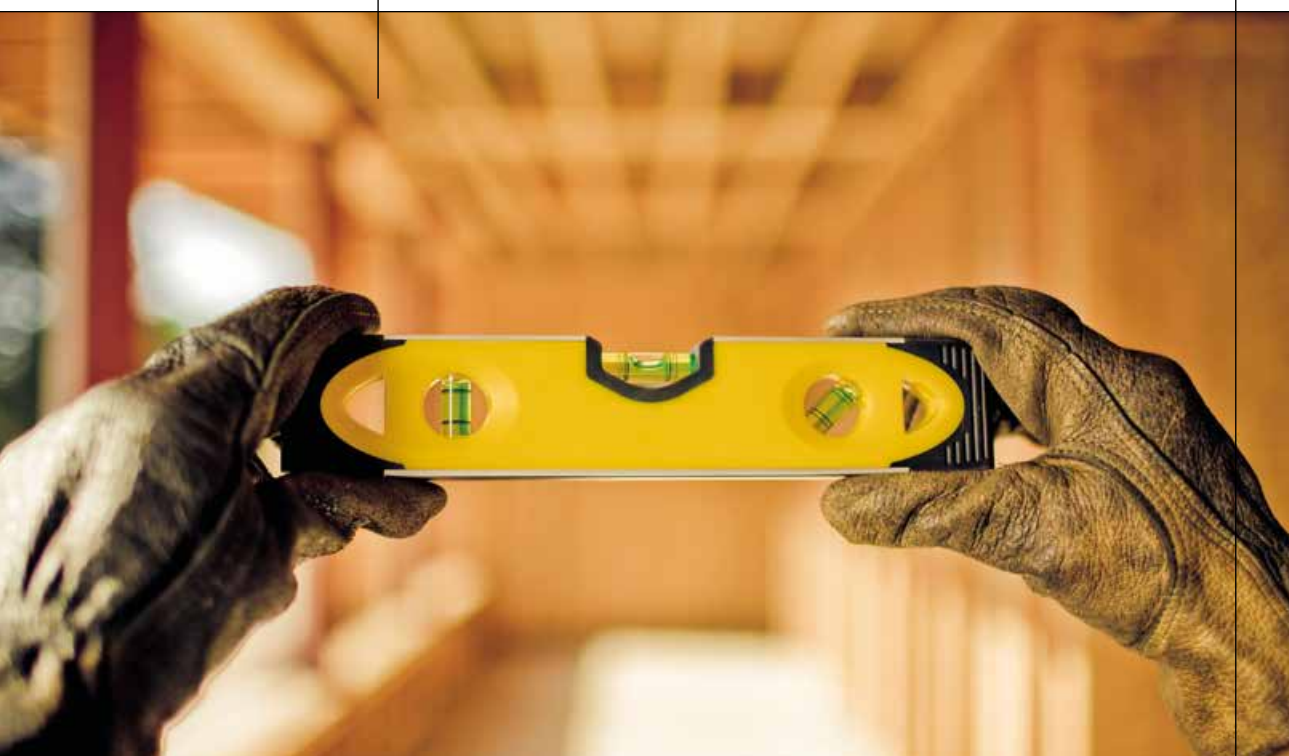


STRATEGIE SPS



**NÁVRH OPATŘENÍ
PRO DALŠÍ PERSPEKTIVU
STAVEBNÍCH ŘEMESEL**



SOUHRN NAVRHOVANÝCH OPATŘENÍ JE ROZDĚLEN DO NÁSLEDUJÍCÍCH TEMATICKÝCH OKRUHŮ

- 1 FORMULACE CÍLŮ VZDĚLÁVÁNÍ** v oblasti středního odborného vzdělávání u oborů vzdělání s technickým a řemeslným zaměřením stavebního charakteru ve spolupráci s odborníky z praxe a s přiblížením vzdělávacích programů potřebám trhu práce
- 2 SKLADBA ZÁKLADNÍ SÍTĚ STŘEDNÍCH ŠKOL** a oborová struktura v kraji
- 3 PŘEDŠKOLNÍ A ŠKOLNÍ TECHNICKÁ A MANUÁLNÍ PŘÍPRAVA** dětí, žáků a mládeže
- 4 SYSTÉM TOKU INFORMACÍ O ŘEMESLECH** směrem k žákům a rodičům při volbě povolání, zlepšení mediálního obrazu řemesel
- 5 PŘIJÍMÁNÍ ŽÁKŮ** do oborů vzdělání středních škol
- 6 ROZLOŽENÍ PODÍLU** teoretické a praktické výuky ve středních školách
- 7 STANOVENÍ MAXIMÁLNÍHO POČTU ŽÁKŮ** na učitele odborného výcviku podle profesí
- 8 SYSTÉM FINANCOVÁNÍ** a řízení středního odborného školství
- 9 DAŇOVÉ ÚLEVY PRO FIRMY** spolupracujícími se školami
- 10 VYTVOŘENÍ SYSTÉMU SMLUV** mezi partnery (škola, firma, žák)
- 11 STANOVENÍ PODMÍNEK**, jejichž neplnění má vliv na výši podpor
- 12 VYUŽITÍ SPOLUFINANCOVÁNÍ** z prostředků EU
- 13 PODPORA UČŇOVSKÉHO ŠKOLSTVÍ** prostřednictvím veřejné zakázky
- 14 JEDNOTNÉ ZKOUŠKY** pro obory vzdělání s výučním listem
- 15 OBSAHOVÁ NÁPLŇ MATURITNÍCH** a mistrovských zkoušek
- 16 ZVÝŠENÍ POŽADAVKŮ NA ODBORNOST** pro výkon stavebního řemesla

1 FORMULACE CÍLŮ VZDĚLÁVÁNÍ V OBLASTI STŘEDNÍHO ODBORNÉHO VZDĚLÁVÁNÍ U OBORŮ VZDĚLÁNÍ S TECHNICKÝM A ŘEMESLNÝM ZAMĚŘENÍM STAVEBNÍHO CHARAKTERU VE SPOLUPRÁCI S ODBORNÍKY Z PRAXE A S PŘIBLÍŽENÍM VZDĚLÁVACÍCH PROGRAMŮ POTŘEBÁM TRHU PRÁCE

V naplňování strategických záměrů vzdělávací politiky České republiky realizací konkrétních opatření na podporu odborného vzdělávání je nezbytné, aby relevantní státní a veřejné orgány úzce spolupracovaly se zaměstnavatelskými svazy, komorami, profesními spolky (cechy) a významnými firmami. V této souvislosti bude nutno ctít zásadu, že profesní odborné složky budou určující pro to, co se bude učit, a pedagogické složky pro to, jak to naučit.

Je nezbytné formulovat cíle oborů vzdělání s výučním listem s ohledem na požadavky trhu práce v průmyslu a stavebnictví a držet se prvků zdravého rozumu. Neusilovat o dostižení Evropy v počtech obyvatel s ukončeným středním vzděláním s maturitní zkouškou či vysokoškolským vzděláním.

Česká republika se v oblasti energetických úspor do roku 2020 zavázala k plnění cílů, které byly stanoveny ve směrnici Evropské komise. Pro sektor stavebnictví se tak otevírají možnosti, nejen v oblasti realizace staveb, vědy, výzkumu, ale i v oblasti odborného vzdělávání. Pro splnění tohoto cíle je nutné mít erudované odborníky a pro dosažení jejich vysoké odbornosti nastavit oborové vzdělávání.

Základním společenským zadáním pro střední školy – obory vzdělání s výučním listem – je výchova zručných řemeslníků, kteří se dokážou rozhodovat mezi zaměstnaneckým poměrem a osobou samostatně výdělečně

činnou s vazbou na živnostenský zákon. Tomu je potřeba přizpůsobit vzdělávání, které vybaví absolventy oborů vzdělání jak teoretickými, tak i praktickými dovednostmi nezbytnými ke kvalitnímu výkonu profese s důrazem na manuální zručnost, praktické poznání, dobré pracovní návyky a motivaci dále se rozvíjet v oboru.

RVP jsou koncepční dokumenty, které musí být stručné, jasné a pochopitelné. V rámci revizí RVP je zapotřebí nastavit je tak, aby umožňovaly kombinovat varianty tvorby školních vzdělávacích programů ve vztahu k dynamice chování společnosti a trhu práce v průběhu času, tedy aby umožňovaly kvalitní vzdělávání a výchovu mladých řemeslníků nezávisle na cyklických revizích RVP.

Součástí platných kurikulárních dokumentů (RVP, ŠVP) skupiny oborů vzdělávání 36 Stavebnictví, geodézie a kartografie pro lepší uplatnitelnost na trhu práce požadujeme:

- výuku řízení motorových vozidel skupiny B v průběhu vzdělávání (všechny stavební obory, včetně oborů klempíř a truhlář pro stavební výrobu),
- lešnářské průkazy (tesař, zedník),
- vazačské průkazy (zedník, tesař, klempíř),
- oprávnění pro obsluhu motorových pil (tesař, truhlář, zedník),
- strojnický průkaz na stavební stroje.

Tyto požadavky je nutné prokazatelně zohlednit v normativě financování.

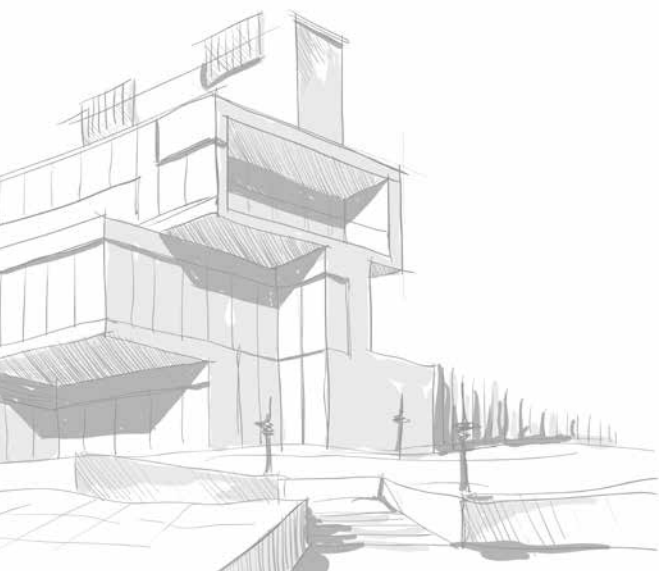




2 SKLADBA ZÁKLADNÍ SÍŤE STŘEDNÍCH ŠKOL A OBOROVÁ STRUKTURA V KRAJI

Zřizovatelskou funkci pro střední školy je žádoucí vykonávat na krajské úrovni za přímé spolupráce se zaměstnavatelskými svazy, komorami, profesními spolky (cechy) a významnými zaměstnavateli v regionu. Nezbytně nutné je soustavné posilování spoluzodpovědnosti podnikatelské obce za kvalitu a obsah vzdělávacího procesu.

Je zapotřebí optimalizovat síť středních škol a oborovou strukturu tak, aby odpovídala potřebám trhu práce a specifikaci oborů v kraji. V této souvislosti je nutné zajistit účast zástupců podnikatelské obce ve výborech krajských zastupitelstev, event. ve speciálních komisích zřízených pro řešení této problematiky. Omezit slučování středních škol ve větší různorodé celky, kde výuka řemesel je okrajovou záležitostí. Vytvářet centra odborné přípravy s jednotným zaměřením (stavebnictví, strojírenství, zemědělství, dřevozpracující průmysl atd.).



3 PŘEDŠKOLNÍ A ŠKOLNÍ TECHNICKÁ A MANUÁLNÍ PŘÍPRAVA DĚTÍ, ŽÁKŮ A MLÁDEŽE

Prosadit systémovou změnu přípravy a motivace dětí předškolního věku a žáků základních škol na budoucí povolání technického charakteru významně posílenou o prvky polytechnické výchovy s cílem zvýšení manuální zručnosti. Jako součást předškolní výchovy dětí je nutno ve větší míře zavést používání polytechnických stavebnic. Současně požadujeme posílení výuky v oblasti pracovní výchovy na základních školách.

Pro účely propagace řemeslných oborů na základních školách je třeba využít žáků středních škol, kteří mohou bezprostředně sdělit žákům základních škol své poznatky ze studia. Pro propagaci trvale využívat výstupy z realizovaných projektů podporujících přírodní vědy a technické vzdělávání (např. Líheň zručnosti, TECHYes, Trojlístek) a vytvářet nové projekty realizované z prostředků Evropských fondů.

Všemi dostupnými prostředky (internet, sociální sítě, přednášky, film, televize, soutěže, propagace významných osobností v oboru) posilovat povědomí o vysokém společenském významu technického vzdělávání a řemeslné výuky.

Koordinovat zapojení všech profesních svazů do výuky technických dovedností na 1. a 2. stupni základní školy, využít relativně příznivé situace v rámci tripartity a společně podporovat programy a činnosti, které podporují zdravé a kooperující vztahy mezi zaměstnanci a zaměstnavateli.

Z hlediska volby budoucího povolání a formování názorů jednotlivých žáků začít již v 6. a 7. třídě základní školy. Za přispění středních odborných škol pokračovat v informační kampani v 8. a 9. třídě. Podpořit spolupráci základních škol a středních odborných škol vyučujících obory ukončené výučním listem.



4

SYSTÉM TOKU INFORMACÍ O ŘEMESLECH SMĚREM K ŽÁKŮM A RODIČŮM PŘI VOLBĚ POVOLÁNÍ, ZLEPŠENÍ MEDIÁLNÍHO OBRAZU ŘEMESLA

Je zapotřebí změnit povědomí společnosti o řemeslných oborech vzdělání. Zvýšit informovanost žáků základních škol o stavebnictví, jeho významu a tvůrčím potenciálu. Využívat informační systém pro podporu rozhodování rodičů žáků o budoucím povolání a zavést intenzivní kariérní poradenství s vytvořením institutu kariérních poradců oddělením této problematiky od výchovného poradenství. Zvýšit informovanost a přehled o stavebnictví propojením spolupráce kariérních poradců se stavebními firmami.

Zajistit prostřednictvím školských odborů krajských úřadů přímé informační propojení s regionální organizací SPS v ČR, případně i s přednostou oblasti ČKAIT, respektive představitelem např. Svazu průmyslu v sektorech jiných, než je stavebnictví. Maximálně využívat stávajících projektů a zaměřit je na navázání kontaktu s žáky a rodiči.

Ze strany podnikatelských subjektů organizovat dny otevřených dveří na stavbách, výrazněji prezentovat stavebnictví na základních a středních školách jako tvůrčí a perspektivní obor. Pro podporu technického vzdělávání využívat multimediální CD a DVD, např. „Zlaté dno“, podtitul „Pro inspiraci mladých lidí při výběru povolání“ (vydal SPS).

5

PŘIJÍMÁNÍ ŽÁKŮ DO OBORŮ VZDĚLÁNÍ STŘEDNÍCH ŠKOL

Žáci vycházející ze základních škol mají rozdílnou úroveň znalostí. Doporučujeme zamezit přijímání žáků na střední školy bez přijímacích zkoušek a zavést jednotné přijímací zkoušky do všech oborů vzdělávání s maturitní zkouškou. Ty by měly být prováděny na všech školách bez ohledu na zřizovatele – na veřejných, církevních i na soukromých školách.

Jednotná přijímací zkouška bude znamenat tzv. nepodkročitelnou hranici znalostí a vědomostí, které jsou nutné, aby žák mohl studovat obor vzdělávání s maturitní zkouškou. Výsledky testu by měly být přenositelné, uchazeč je tedy bude moci využít i na jiné střední škole.

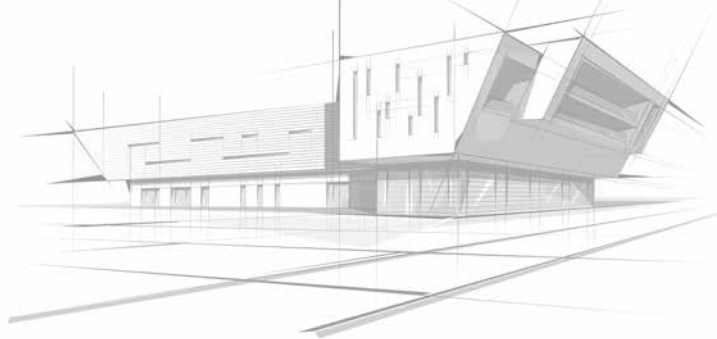
Obsah části zkoušky bude povinný pro všechny střední školy, ředitelé středních škol zároveň dostanou možnost povinnou část rozšířit o zkoušky z dalších předmětů.

Pro přijetí žáka ke střednímu vzdělávání v oboru vzdělávání s maturitní zkouškou doporučujeme stanovit minimální požadavky hodnocení kritérií přijímací zkoušky.

Do oborů vzdělávání s výučním listem realizovat přijímání žáků formou pohovoru týkajícího se motivace ke studiu zvoleného učebního oboru s analýzou vztahu ke konkrétnímu řemeslu. Těchto pohovorů s uchazeči o studium (pokud by to provozní podmínky školy dovolily) by se případně mohli účastnit i rodiče spolu s vedením školy, s výchovným a kariérním poradcem a eventuálně s budoucím třídním učitelem.



6 ROZLOŽENÍ PODÍLU TEORETICKÉ A PRAKTICKÉ VÝUKY VE STŘEDNÍCH ŠKOLÁCH



V oborech vzdělání s výučním listem zajistit rozvržení teoretické a praktické výuky s důrazem na získávání manuální zručnosti nejen ve školních dílnách, ale především v reálném prostředí – na stavbách, realizovaných spolupracující firmou nebo školou (drobné zakázky).

Při organizaci odborného výcviku v oborech vzdělání zaměřených na stavebnictví a řemesla respektovat specifika typická pro stavebnictví (sezónnost prací, dojíždění na stavby, stravování v místě stavby, práce v turnusech, zvýšení rizik bezpečnosti práce atd.).

Rozvržení odborného výcviku:

- První ročník – výuka ve školních dílnách – získání základní manuální zručnosti.
- Vyšší ročníky – realizace odborného výcviku v reálném prostředí na stavbách.

Návrh možných variant spolupráce školy se stavebními firmami při odborném výcviku – základní varianty:

- a) žáci pod vedením učitele odborného výcviku realizují drobné zakázky, jejich dodavatelem je škola,
- b) žáci pod vedením učitele odborného výcviku a instruktora plní dílčí zakázky na stavbách realizovaných stavební firmou,
- c) škola má s firmou uzavřenu smlouvu o obsahu, rozsahu a podmínkách konání odborného výcviku pod vedením instruktora. Pověřený pedagogický pracovník školy zajišťuje koordinaci odborného výcviku mezi školou a firmou,
- d) uzavírání smluvního vztahu mezi žákem/zákonným zástupcem a firmou, která má svůj program na podporu vzdělávání. Ostatní řešeno podle předchozích variant.

Základní poměrové schéma výuky v oborech vzdělání s výučním listem zaměřených na stavebnictví nenařizovat dogmaticky. Ponechat odpovědným zástupcům škol a firmám možnost různých řešení v intervalu – poměr odborného výcviku (OV) a teoretického vyučování (TV): spodní hranice 1 : 1, horní hranice 4 : 1 (vyspělé země EU mají poměr OV/TV 3 : 2 nebo 4 : 1). V České republice je podíl OV/TV nejnižší v EU.

Z RVP odstranit složitost a dogmaticčnost, klást důraz na stručnost, výstižnost a laickou pochopitelnost. U nedílených (např. stavebních) oborů umožnit i jinou organizaci výuky, než monotónní střídání týdne odborného výcviku a týdne teoretického vyučování.

Žákům pracujícím na zakázkách mimo školní dílny poskytnout poukázky na odběr stravy platné po celé České republice, tak jak to řeší zaměstnavatelé v souladu se zákoníkem práce.

S ohledem na ustanovení živnostenského a autorizačního zákona musí na školách s výukou stavebních řemeslných oborů, pokud budou samostatnými dodavateli stavebních prací, fungovat odpovědný zástupce pro provádění staveb, jejich změn a odstraňování. Toto provázat s kariérním řádem rezortu školství, zanést do metodického pokynu k odměňování pedagogických pracovníků a ostatních zaměstnanců ve školství a jejich zařazování podle katalogu prací. Zohlednit úpravou normativu (metodiky rozpisu rozpočtu přímých výdajů školám zřízovaných krajem v daném kalendářním roce).





7 STANOVENÍ MAXIMÁLNÍHO POČTU ŽÁKŮ NA UČITELE ODBORNÉHO VÝCVIKU PODLE PROFESÍ

Maximální počet žáků na učitele odborného výcviku u oborů vzdělání stavebního, včetně oboru klempíř a truhlář, s přihlédnutím ke specifickým stavebnictví, k faktické úrovni znalostí a dovedností žáků vycházejících ze základní školy, k bezpečnosti a rizikovosti práce, k přepravě učňů na stavby, k realizaci výuky na CNC obráběcích centrech, k formám odborného výcviku, k národnostnímu složení pracovní skupiny na OV stanovit takto:

- první ročníky – ruční práce v dílnách, bez práce na strojích, maximálně 10 žáků,
- vyšší ročníky – práce na zakázce ve školních dílnách, maximálně 6 žáků,
- při práci na zakázkách mimo školní dílny a při práci na CNC obráběcích centrech maximálně 4 žáci,
- v případě, že pracovní skupina je složena z žáků více národností, výše uvedené maximální počty se sníží o jednu čtvrtinu,
- koordinaci výuky odborného výcviku, který probíhá u firem pod dohledem instruktorů, zajišťuje vedoucí učitel odborného výcviku, maximálně 12 žáků.

Počty žáků ve třídách ponechat na rozhodnutí vedení školy. Základní jednotkou výkonu, v rovině financování řemeslných oborů, by měla být skupina na odborném výcviku.

SPS požaduje, aby manuálně zruční žáci vyšších ročníků mohli jednoduché a drobné práce vykonávat bez přímého dozoru učitele nebo instruktora.

Zajistit rovné postavení učitele odborného výcviku ve srovnání s učiteli teoretických předmětů. V rámci výuky učebních oborů (řemeslné obory kategorie H) je nutné, aby učitel odborného výcviku se středoškolským vzděláním mohl učit i odborné teoretické předměty. Propojení odborného výcviku s teoretickou výukou a jednotnost výkladu je považováno za základní princip vedoucí ke zkvalitnění a zefektivnění výuky.

Minimální požadavek SPS: učitel odborného výcviku se středoškolským vzděláním může učit odborné teoretické předměty, za předpokladu, že podíl teoretické výuky odborných předmětů nepřesáhne polovinu jeho celkové pracovní doby.

Stávající systém financování na žáka motivuje školy k přijímání maximálního možného množství žáků bez ohledu na jejich schopnosti a následně kvalitu jejich výuky. Je žádoucí vytvořit systém financování odborného technického školství založený na akcentování kvality vzdělání žáků a jejich upotřebitelnosti na trhu práce ve vazbě na specifika oborů a koncepcí rozvoje průmyslu a stavebnictví v regionu. Finančně podpořit méně početné a víceoborové třídy. Do systému financování odborných technických škol včlenit princip spoluúčasti firem na vzdělávacím procesu opřený o motivující daňové úlevy.

Je nutno změnit systém financování středního školství tak, aby přidělované finanční prostředky odpovídaly reálným nákladům na výuku, kryly zákonem dané náklady a aby bylo zamezeno možnosti svévolných úprav přidělovaných částek zřizovateli škol (např. na obor v jednom kraji 25 000 Kč na žáka, na tentýž obor v jiném kraji 40 000 Kč na žáka).

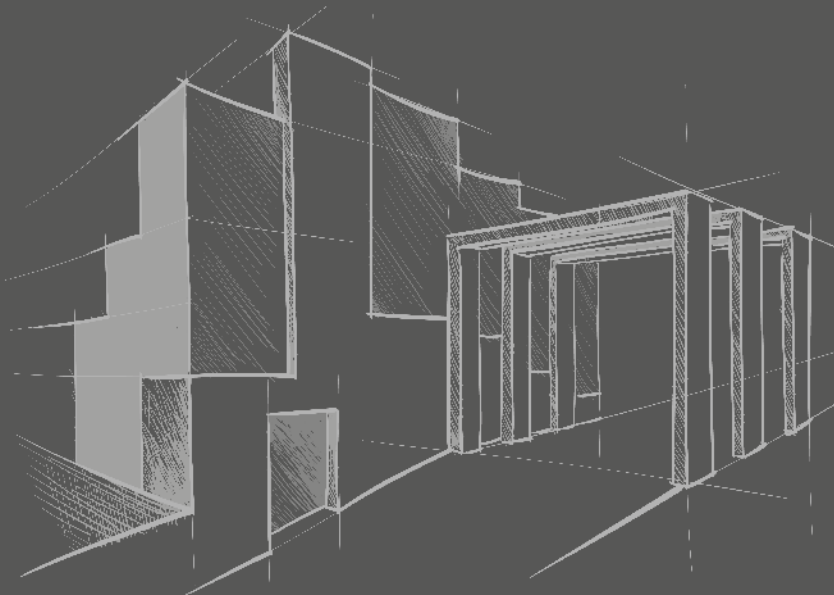
Systémově na celostátní úrovni řešit spolupráci škol a partnerů z řad firem ve spolupráci se zaměstnavatelskými svazy a komorami. Zpracovat „Kooperativní model spolupráce škol a firem“, který bude založen zejména na:

- výrazném zvýšení prestiže technických oborů,
- podmínkách pro zajištění exkurzí, stáží a praxí pro žáky a povinných stáží pro pedagogické pracovníky v reálném prostředí podniků,
- poskytování relevantních informací o oborech a potřebách trhu práce,
- spolupráci při přípravě školních vzdělávacích programů,
- účasti odborníků působících v ČSSI, ČKAIT a podnikatelských subjektech na přímé výuce žáků škol,
- účasti zástupců zaměstnavatelských svazů, komor a významných firem při závěrečných zkouškách a možnosti vykonávat tyto zkoušky ve spolupráci se zaměstnavateli na jejich pracovištích.

V případě, že škola je zaměřena na jeden technický obor v rámci stavebnictví, je nezbytné upřednostňovat ve vedení školy techniky s odborností a praxí v oboru. Důvodem je předpoklad lepšího propojení s odbornou veřejností v regionu a lepší spolupráce s oborovými organizacemi. To má přímou vazbu i na zvýšení prestiže vzdělávací instituce a kvalitu výuky.

Každá škola, která má více oborů, se potýká víceméně s upřednostňováním některých oborů (maturitní obory x učební obory, stavební obory x službové obory x pečovatelské obory x technické obory, všeobecné předměty x odborné předměty). Z pochopitelných důvodů každý upřednostňuje odbornost, která je mu bližší. Ve vedení školy, kde je více oborů, by v užším vedení školy mělo být respektováno poměrné zastoupení jednotlivých oborů. Ve školách, kde se učí více učebních oborů, by měl být odpovědný zástupce (ve smyslu živnostenského zákona a prováděcích předpisů autorizačního zákona) pro stavební obory členem užšího vedení školy podřízený přímo řediteli, nemá-li ředitel sám stavební vzdělání. Měla by též být jasně dána hranice odpovědnosti ve vztahu k provádění a realizaci zakázek ve vztahu k živnostenskému zákonu. Samozřejmostí by měla být účast zástupce stavebních oborů ve školské radě.

Zamezit slučování středních škol ve větší různorodé celky, kterému jsme dnes svědky. Sloučení gymnázia, obchodní akademie a učiliště s technickými a službovými obory je nelogické, neekonomické a snižuje úroveň středního školství.





9

DAŇOVÉ ÚLEVY PRO FIRMY SPOLUPRACUJÍCÍ SE ŠKOLAMI

Při daňových úlevách umožnit firmám odečtení uznatelných nákladů, které poplatník vynaložil v daném zdaňovacím období nebo obdobích, za které se podává daňové přiznání, při realizaci projektů nebo na základě smluv o spolupráci se školami podle školského zákona.

Umožnit vytvoření školních stipendijních fondů přesunem části finančních prostředků získaných z produktivní činnosti žáka v rámci odborných praxí.

Pro lepší uplatnitelnost na trhu práce by měli být absolventi řemeslných stavebních oborů vybaveni dalšími kompetencemi, které jsou obsaženy v RVP.

Mezi tyto kompetence patří:

- řídičský průkaz,
- jeřábnický průkaz,
- svářečský průkaz,
- oprávnění pro obsluhu motorové pily,
- lešenářský průkaz,
- zkouška podle vyhlášky č. 50 pro elektro obory.

Systém daňových úlev zaměřit zejména na motivační příspěvky poskytované na základě smluvního vztahu jako:

- stipendia,
- příspěvky na stravování,
- ubytování,
- vzdělávání ve specializovaných zařízeních dané profese,
- jízdné MHD,
- náradí a pořízení osobních ochranných prostředků,
- náklady materiálního charakteru pro školská zařízení, spojená s podporou odborného vzdělávání,
- náklady, plynoucí ze smluv mezi žákem a firmou a smluv mezi školou a firmou,
- náklady na strojní park, materiální vybavení ve školách,
- náklady, vynaložené na žáka účastnícího se praktického vyučování nebo odborné praxe při realizaci zakázky firmou (nižší produktivita práce žáků na stavbách, zvýšená spotřeba stavebních materiálů, náklady na zvýšenou bezpečnost, školení),
- náklady na stáže učitelů odborného výcviku a učitelů odborných předmětů,
- náklady na společné akce, které organizují školy společně s firmami (např. olympiáda řemesel),
- náklady na akce propagující odborné vzdělávání na evropské či světové úrovni (eurosills, worldskills),
- náklady související se zvyšováním jazykových znalostí žáka.

V souvislosti s výkonem odborné praxe žáků při realizaci zakázek pro stavební firmy optimalizovat výši příjmu žáka za vykonanou práci a následně zahrnout do daňových úlev firmy jako nezbytnou hodnotu předaných zkušeností. Snížit administrativní náročnost při sjednávání spolupráce škol a stavebních firem.

Současné znění zákona o daních z příjmů umožňuje provést poplatníkovi odpočet na podporu výdajů vynaložených na žáka nebo studenta. Odpočet je stanoven na základě počtu hodin „odučených“ na pracovišti poplatníka a paušální částky na hodinu ve výši 200 Kč. S ohledem na agendu spojenou se zajištěním výuky a se společenským přínosem zapojení žáků do praxe navrhuje zvýšit paušální částku na 500 Kč, případně částku segmentovat podle charakteru výrobního procesu, s ohledem na již výše uvedenou výhradu k uplatnění odpočtu na podporu pořízení majetku na odborné vzdělávání ve stavební výrobě, kde je tento odpočet nedosažitelný.

10 VYTVOŘENÍ SYSTÉMU SMLUV MEZI PARTNERY (ŠKOLA, FIRMA, ŽÁK)

Vytvořit systém vzorových smluv uzavíraných mezi zletilým žákem nebo zákonnými zástupci nezletilého žáka a firmou s konkrétně definovanými závazky obou stran. Zde řešit práva a povinnosti obou smluvních stran, zejména podmínky čerpání hmotného zabezpečení žáka ve vztahu k jeho prospěchu a k účasti na výuce či praxi, ustanovení týkající se vypověditelnosti smlouvy při neplnění podmínek a ustanovení týkajících se podmínek pracovního vztahu (termín nástupu, typ kontraktu apod.) a návratnosti poskytnutých příspěvků. Pozornost věnovat oprávněnosti žáka k právnickým úkonům a roli zákonného zástupce, vymahatelnosti práva a plnění požadovaných lhůt.

Vytvořit systém smluv mezi školami a firmami o vzdělávání a realizaci praxe na stavbách žáků včetně zahrnutí výhod plynoucích jak pro školu, tak i pro firmu. Kromě daňových odpočtů respektovat specifika spojená s vyššími požadavky na bezpečnost žáků, jejich nižší produktivitu při práci na stavbách a vyšší spotřebou materiálů.

MŠMT v současné době zveřejnilo návrh systému smluv mezi žákem a firmou. SPS v ČR opakovaně vyjadřuje svá nesouhlasná stanoviska k návrhu smluv. Základním rozporem je nevymahatelnost vynaložených finančních prostředků při nedodržení smlouvy ze strany žáka.

11 STANOVENÍ PODMÍNEK, JEJICHŽ NEPLNĚNÍ MÁ VLIV NA VÝŠI PODPOR

Legislativně upravit možnost postihu zákonných zástupců žáka, který má neomluvené hodiny v rámci docházky do střední školy, např. ve formě znemožnění uplatnění daňové slevy na dítě apod.

Legislativně stanovit, co je to bezplatné středoškolské vzdělávání (obsaženo v Základní listině práv a svobod). Zabránit tak zneužívání, resp. stanovit, že první dvě školy, které občan mezi 15.–26. rokem zahájí, jsou bezplatné a od třetí si bude už vše hradit sám. Tímto opatřením zabránit věčným studentům měnit každý rok školu a devět měsíců provozovat záškoláctví.



12 VYUŽITÍ SPOLUFINANCOVÁNÍ Z PROSTŘEDKŮ EU

Pro vyšší podporu oborů vzdělání s výučním listem a při dodržení předpisů o veřejné podpoře v letech 2014–2020 využít finanční prostředky EU – zejména ESF či Erasmus+ (dříve Leonardo da Vinci). Podporu směřovat do zlepšení technického stavu objektů, ve kterých probíhá výuka, a do technologických částí (stroje, zařízení, ruční a elektrické nářadí, informační technologie, počítače, multimédia atd.). Umožnit podporu pilotních projektů zaměřených na podporu partnerství firem a škol (náklady na právní služby, spotřebovaný materiál, používané technologie, zvýšené nároky na bezpečnost a propagaci).

Zahrnout do podporovaných činností projekty zlepšující informovanost veřejnosti o stavebních řemeslech, jejich historii, současnosti a významu pro společnost.

Posoudit možnosti, jak podpořit realizaci stavebních děl přímo školskými zařízeními jako zhotoviteli drobných zakázek.

Možnosti podpory vzdělávání jsou umístěny na webových stránkách SPS, www.sps.cz.

13

PODPORA OBORŮ VZDĚLÁNÍ S VÝUČNÍM LISTEM PROSTŘEDNICTVÍM VEŘEJNÉ ZAKÁZKY

Prostřednictvím výběrových řízení v režimu veřejné zakázky podpořit subjekty, které se podílejí na odborném vzdělávání, a tím posílit spolupráci středních škol s firmami, živnostníky, orgány místní samosprávy a státem zřízenými institucemi ve dvou rovinách:

- a) Při realizaci veřejné zakázky podpořit spolupráci stavebního podnikatele a školy, zejména při realizaci odborné praxe.
- b) V zákoně o zadávání veřejných zakázkách stanovit pro střední školy, v souvislosti s podlimitními veřejnými zakázkami, shodnou obecnou výjimku z působnosti zákona, jako je tomu u Vězeňské služby ČR.

Pro potřeby běžné praxe u zakázek malého rozsahu, které budou realizovány školou zaměřenou na výuku řemesel, respektovat skutečnost, že zásada transparentnosti, rovného zacházení a zákazu diskriminace je dodržena bez dalších průkazů.

V textu zákona o zadávání veřejných zakázek, popř. v jeho důvodové zprávě umožnit zadavateli akcentovat aspekty sociální, hospodářské nebo aspekty zaměstnanosti (zvláště podmínky plnění). Zejména jde o podmínky vyjadřující podporu odborné praktické přípravy učňů na stavbách při plnění veřejné zakázky.

14

POVINNÁ JEDNOTNÁ ZKOUŠKA PRO OBORY VZDĚLÁNÍ S VÝUČNÍM LISTEM

Požadujeme řešení podporující věcné cíle vzdělávání. Chceme, aby závěrečná zkouška naplňovala ukazatele dokládající zvládnutí oboru vzdělání jako celku:

- a) širší zadání výrobku, případně řemeslné práce provedené jako dílčí část stavby s několika základními prvky, které je nutné dodržet,
- b) příprava zpracování zakázky (marketing, materiály, výkresy, rozpočet, časový harmonogram),
- c) realizace (efektivní využití materiálu, technologie výroby, správná konstrukční řešení, BOZP),
- d) uplatnitelnost zakázky (celkové naplnění požadavku, estetika, funkčnost, časová a ekonomická kritéria splňující požadavky aktuálního tržního prostředí a praxe).

Zadání závěrečné zkoušky vyhlásit první den posledního školního roku a směřovat je na zaměstnavatele (pokud bude znám), u kterého bude po škole jedinec zaměstnán. Zadání musí odrážet aktuální vývoj v oboru. Při přípravě jednotných zadání požadujeme zastoupení zástupce odborné veřejnosti (např. cechy, spolky, svazy apod.).

Hodnocení závěrečné práce by mělo odpovídat parametrům stanoveným a trvale aktualizovaným stálou oborovou komisí. Členové zkušební komise vypracují závěrečnou zprávu, která bude obsahovat zpětnou vazbu pro další fungování školy.

Umožnění vytvoření podmínek pro realizaci části závěrečné zkoušky v reálném prostředí firmy/stavby.



Požadujeme, aby maturitní zkouška na středních školách kromě všeobecné části (dnes prosazované a řešené), měla část pro praktické uplatnění znalostí a dovedností zaměřených na požadavky z praxe. Tato část by měla být řešena na modelových případech nebo konkrétních zadáních řešených přímo na stavbě. Dnešní snaha středních průmyslových škol zaměřených na stavebnictví je v mnoha případech zaměřena na vzdělání „projektantů“. Trh práce však také požaduje přípravu žáků na výkon rozpočtářů, přípravářů a mistrů s řemeslnou vybaveností.

Ke zkoušce by každý žák měl předložit portfolio o získané odbornosti/kompetenci v rámci odborného výcviku, praxi, brigádách, exkurzích, realizovaných zakázkách, ročníkové práce apod. U maturitní zkoušky musí být přítomni odpovědní a aktivní členové cechů, komor a svazů. Technický pokrok se vyvíjí stále rychleji a školství musí pružně reagovat na tento proces změn. Žáci musí být přesvědčeni o tom, že co se ve škole učí, jim pomůže v jejich budoucím životě. Do obsahu vzdělávacích programů je zapotřebí zahrnout i výuku tvorby výkazů výměr, cenových kalkulací, rozpočtů, úrokových počtů.

Maturita – shrnutí

- Rozdělena na dvě části: společná a profilová část maturitní zkoušky. Součástí profilové části by měla být praktická část maturitní zkoušky.
- Každý žák v průběhu studia zpracuje průběžně své portfolio odborností – podmínka připuštění k maturitě.
- Praktickou část profilové zkoušky zaměřit na to, co se předpokládá, že bude absolvent vykonávat po maturitě, nejlépe ve spolupráci s případným budoucím zaměstnavatelem. Širší volba výběru (příklady: obhajoba ročníkového projektu stavby spojená s vypracováním výkazu výměr na zadaný projekt, provedení rozpočtu stavby na zadaný projekt).
- Vést seznamy lidí např. z řad členů ČKAIT A SPS, kteří mají zájem být členy maturitních komisí a kteří by byli garanty maturitní zkoušky.
- Členové maturitní komise vypracují závěrečnou zprávu se zpětnou vazbou pro další fungování školy.

Zavedení mistrovské zkoušky považujeme za aktuální téma k odborné diskuzi mezi zástupci firem, jejich zastřešujícími organizacemi a cechy, odbornými ministerstvy s MŠMT. Její forma, obsah, časová náročnost, personální obsazení, profinancování, cíle jejího zavedení vyžadují nalezení širší shody a poněkud delší čas. SPS v ČR bude tyto zkoušky podporovat, protože by měly přinést vyšší jistotu



pro zákazníky a trvale zvyšovat odbornou úroveň řemesel. Mistrovskou zkoušku je třeba umožnit i dříve narozeným.

Mistrovská zkouška by se měla skládat až po zhruba 5 letech praxe, kdy bude jasné, že žadatel má dostatečné odborné znalosti a dovednosti v daném oboru a ví, že chce v tomto oboru dosáhnout opravdového mistrovství. Současně bude schopen tyto dovednosti předávat dál, jak svým kolegům, tak i žákům, kteří se na výkon profese v daném oboru teprve připravují.

V případě, že někdo bude již delší dobu podnikat, rozhodne se pro studium a následně pro mistrovskou zkoušku, bude muset počítat s časovou náročností studia. Mistrovská zkouška by měla být vrcholem vzdělání v rámci oboru. Přestože učební obory nejsou v současnosti koncipovány jako stupeň vzdělání před vysokou školou, neměla by být mistrovská zkouška náhradou maturity, ale minimálně vyšším stupněm vzdělání.

Mistrovská zkouška

Mistrovská zkouška by se měla skládat z následujících částí:

1. Obecná část (ekonomika, management, právo, pedagogika apod.)
2. Odborná část bude složena z částí:
 - a) Odborná teoretická
 - b) Odborná praktická

Jaké nároky a požadavky má společnost na OSVČ, je uvedeno v živnostenském zákoně. Tyto požadavky se v běžném životě a v běžné praxi živnostenských úřadů v nedávné době snižovaly. Dnešní praxe rychlých rekvalifikací, které vyškolí řemeslníka za dva měsíce, je špatná. Rozvoj ekonomiky by měl podporovat jen kvalitní OSVČ a zamezit zneužívání tohoto typu podnikání v šedé zóně. Dosavadní konání státu v oblasti řemesel vedlo a vede k plošné neúctě k manuální práci a k řemeslům ve společnosti.

Cílem navrhovaných změn je vychovat jedince s klasickým řemeslným základem, který by se po absolvování oboru vzdělání s výučním listem samostatně orientoval a profesionálně pracoval ve stavební výrobě, tedy na stavbách, dokázal pracovat samostatně, spolupracoval v kolektivu i s ostatními řemesly. Má všeobecnou představu o jejich režimu, bude se snadněji a lépe dále vzdělávat a rozšiřovat si odbornost v dalším stavebním řemesle.

V případě, že o absolventa oboru vzdělání s výučním listem má zájem podnikatelský subjekt, je možné jeho specializaci formovat již na škole při vzájemné spolupráci školy a firmy. Všeobecným řemeslným základem by měl projít každý. Představa našeho školství, že z kohokoliv udělá po absolvování krátkodobého kurzu řemeslníka, není dobrá.

Návrh na zvýšení požadavků na odbornost OSVČ pro výkon stavebních řemesel:

- Intenzivnější zapojení řemeslných cechů, svazů, komor.
- Výuční list a minimální praxe v oboru jako základní předpoklad pro vydání živnostenského listu na řemeslnou živnost (živnostenský list by měli dostat jen absolventi H oborů).

- Zavedení institutu mistrovské zkoušky do živnostenského zákona jako předpoklad pro vykonávání vázané živnosti, zejména ve vztahu k veřejným zakázkám.
- Zavedení institutu celoživotního vzdělávání v určitých časových cyklech jako podmínku (povinného) členství u cechů, zejména u vázaných živností.
- Celoživotní vzdělání jen formou akreditovaných programů u prověřených institucí: vzdělávací akce, školení u výrobců materiálů a technologií, odběr odborné literatury, seznam provedených zakázek s jednoduchým ekonomickým vyhodnocením.
- U cechů vedení seznamů řemeslníků s portfoliem, které bude obsahovat i údaje o dosaženém vzdělání a odborné způsobilosti.
- Zavedení kmenových oborů jako základní prvek výuky oborů vzdělání s výučním listem. Příklad: kmenovým oborem je zedník, u kterého bude stanoven základní rozsah znalostí a dovedností, které má umět uplatňovat v praxi, z nich bude zařazen výběr témat do závěrečné zkoušky v rozsahu cca jejich 60 % a zbytek doplní škola v dohodě s firmami jako specializaci.
- Využívat tuto specializaci školami pro reakci na potřeby trhu práce, další specializace by byla rozšířením řemeslnického portfolia jedince. Učební obor by byl jeden, nedělat zbytečně z každé specializace učební obor.
- Zaměstnanci státní a veřejné správy, kteří jsou v pracovním nebo služebním poměru, by neměli aktivně vykonávat živnostenskou činnost.

Zpracovali členové expertní skupiny SPS pro odborné školství, květen 2016.





Národní 10, 110 00 Praha 1
Tel.: 224 951 350
Fax: 224 930 416
E-mail: sps@sps.cz

IČ: 01541641
DIČ: CZ01541641
Bankovní spojení:
ČSOB č.ú. 684676/0300

www.sps.cz



