



Vzdělávání – Informace – Poradenství

Názory pracovníků úřadů práce na uplatnění absolventů škol v období ekonomické krize

**Mgr. Pavla Skácelová
Ing. Jiří Vojtěch**

Praha 2009

Projekt je financován Evropskou unií a rozpočtem ČR

OBSAH

1. ÚVOD	3
2. TEMATICKÉ OKRUHY A METODOLOGIE VÝZKUMU	4
2.1. <i>Tematické okruhy</i>	4
2.2. <i>Metodologie výzkumu</i>	4
3. CÍLE VÝZKUMU	5
4. PRŮBĚH EKONOMICKÉ KRIZE	5
4.1. <i>Pohled na hospodářský vývoj</i>	5
4.2. <i>Vývoj charakteristik nezaměstnanosti</i>	6
5. UCHAZEČI O ZAMĚSTNÁNÍ	8
5.1. <i>Zaměstnání nejvíce poznamenaná ekonomickou krizí</i>	8
5.2. <i>Nezaměstnanost absolventů škol</i>	10
5.3. <i>Obecné důvody nezaměstnanosti absolventů</i>	11
5.4. <i>Absolventi nejpočetněji zastoupeni v evidenci úřadů práce</i>	12
6. VOLNÁ PRACOVNÍ MÍSTA A ŠANCE ABSOLVENTŮ NA UPLATNĚNÍ	15
6.1. <i>Šance absolventů na uplatnění na trhu práce</i>	15
6.2. <i>Příčiny špatného uplatnění absolventů na trhu práce</i>	16
6.3. <i>Nabídka pracovních míst v zahraničí</i>	17
7. NÁZORY NA UPLATNĚNÍ ABSOLVENTŮ 2009 NA TRHU PRÁCE	18
7.1. <i>Absolventi 2009 – s problémy při uplatnění</i>	19
7.2. <i>Absolventi 2009 – bez problémů při uplatnění</i>	20
8. CHARAKTERISTIKY OVLIVŇUJÍCÍ UPLATNĚNÍ ABSOLVENTŮ ŠKOL	22
8.1. <i>Znalosti, schopnosti a dovednosti požadované od absolventů škol</i>	22
8.2. <i>Faktory ovlivňující dobré uplatnění absolventů škol na trhu práce</i>	28
8.3. <i>Hlavní problémy uplatnitelnosti absolventů škol</i>	30
9. SHRNTÍ	32

**DĚKUJEME PRACOVNÍKŮM ÚŘADŮ PRÁCE ZA JEJICH SPOLUPRÁCI
PŘI REALIZACI TOHOTO ŠETŘENÍ.**

Projekt je financován Evropským sociálním fondem a rozpočtem České republiky

**Názory pracovníků úřadů práce na uplatnění absolventů škol
v období ekonomické krize
Mgr. Pavla Skácelová, Ing. Jiří Vojtěch**

Vydal Národní ústav odborného vzdělávání, Praha 2009

Tisk a technická příprava: informační středisko odborného vzdělávání

1. Úvod

Ekonomická krize je současné téma, které se promítá do života jednotlivců, firem i zemí. Většina odborníků se zajímá o příčiny jejího vzniku a dohaduje se nad prognózami budoucího průběhu hospodářské recese. Předkládaná publikace se pokusí na základě analýzy výsledků šetření názorů pracovníků úřadů práce odhadnout, jaké jsou a budou možnosti uplatnění absolventů škol na trhu práce v období hospodářské krize.

Trh práce představuje komplexní a propojený celek odrážející působení řady faktorů. Na jedné straně stojí ekonomické vlivy jako růst (pokles) hospodářství, a s ním související změny v poptávce po pracovní síle, na druhé straně hrají důležitou roli také sociálně-demografické vlivy související s vývojem věkové i vzdělanostní struktury ekonomicky aktivního obyvatelstva a tudíž s nabídkou pracovní síly.

Šetření, zaměřující se na ucelenou situaci absolventů škol na trhu práce z pohledu pracovníků úřadů práce, představuje důležitý prvek při zjišťování uplatnitelnosti absolventů škol. Evidence nezaměstnaných absolventů škol, kterou provádí úřady práce v případě absolventů škol do 2 let po ukončení učení nebo studia, je velmi kvalitní a podrobná. I když na základě novely zákona (zákon 328/2008 Sb.) již absolventi nejsou začleňováni mezi rizikové skupiny uchazečů, jimž je třeba věnovat zvýšenou péči při zprostředkování zaměstnání, je nadále vedena jejich přesná evidence a pracovníci úřadů práce jim poskytují významnou pomoc.

Dalším důvodem šetření je skutečnost, že úřady práce tvoří jedno z hlavních míst, kde trh práce probíhá. Pracovníci úřadů práce se denně dostávají do styku s uchazeči o zaměstnání, kterým se snaží pomoci při hledání vhodného pracovního místa. Na úřady práce se proto obrací velká část absolventů, a to především ze středních škol. Pracovníci úřadů práce se situací absolventů zabývají v praktické rovině, řeší konkrétní problémy spojené s uplatněním absolventů na trhu práce. To, že k problémům přistupují především z pohledu jednotlivců, kterým se snaží zprostředkovat pracovní uplatnění, jim umožňují hodnotit konkrétní limitující faktory uplatnění, a to jak z hlediska úrovně dosažené kvalifikace a oboru vzdělání, tak i požadovaných odborných dovedností a pracovních postojů, flexibility, mobility i dalších faktorů. Poznatky pracovníků úřadů práce o možnostech umístění absolventů proto představují významný zdroj podnětů a zpětnou vazbu pro školskou sféru.

Pracovníci úřadů práce jsou významným zdrojem informací o potřebách a problémech trhu práce, neboť vedle uchazečů o zaměstnání také komunikují a jednají se zaměstnavateli, kteří do svých firem a podniků potřebují nové pracovníky s odpovídající kvalifikací, zkušenostmi, nebo schopnostmi. Zaměstnavatelé musí rovněž pracovníkům úřadů práce oznamovat a projednávat s nimi omezení či rušení výroby a propouštění zaměstnanců.

Přechod a uplatnění absolventů škol na trhu práce představuje rozsáhlé téma, jímž se už řadu let zabývá Národní ústav odborného vzdělávání v rámci systémového projektu Vzdělání – Informace – Poradenství – VIP Kariéra. Výsledky dílčích studií a analýz jsou pak zpracovávány a začleňovány do Informačního systému o uplatnění absolventů škol na trhu práce – ISA, který je přístupný na www.infoabsolvent.cz. Systém svým obsahem slouží výchovným kariérovým poradcům škol, žákům a jejich rodičům při volbě vzdělávání, pedagogům a managementu škol, odborníkům ve vzdělávací oblasti i poradcům v oblasti vzdělávání a trhu práce, stejně jako široké veřejnosti.

2. Tematické okruhy a metodologie výzkumu

2.1. Tematické okruhy

Předmětem tohoto výzkumu jsou subjektivní **názory pracovníků úřadů práce** na problémy, ale i možnosti uplatnění absolventů škol na trhu práce v období ekonomické krize **a hodnocení faktorů** ovlivňujících přechod absolventů ze školy do praxe. Snahou šetření je doplnit celkem podrobná statistická data o počtech nezaměstnaných absolventů o další informace kvalitativního charakteru získané od zainteresovaných odborníků.

Dotazník byl tematicky rozdělen do tří oddílů, které kopírují hlavní tematické okruhy celého šetření, což jsou:

Současná situace absolventů škol na trhu práce (nabídka a poptávka)

- Obory, které jsou absolventy nejpočetněji zastoupeny mezi uchazeči o zaměstnání a identifikace důvodů tohoto stavu.
- Zaměstnání, v kterých bylo od počátku roku propuštěno nejvíce zaměstnanců.
- Nejčastěji nabízená volná pracovní místa, šance uplatnění absolventů v nich a důvody horšího uplatňování absolventů.
- Změny v nabídce práce v zahraničí.

Možnosti a problémy uplatnění na trhu práce pro absolventy 2009

- Zhodnocení celkové situace uplatnění absolventů 2009 v období ekonomické krize v rozlišení podle úrovně vzdělání.
- Obory, jejichž absolventi budou mít letos problémy s uplatněním na trhu práce a příčiny tohoto stavu.
- Obory, jejichž absolventi by neměli letos mít problémy s uplatněním na trhu práce a důvody tohoto stavu.

Faktory ovlivňující uplatnění absolventů na trhu práce

- Zhodnocení důležitosti jednotlivých klíčových kompetencí absolventů různé úrovně vzdělání na jejich uplatnění na trhu práce.
- Předpoklady dobrého pracovního uplatnění.
- Zjištění hlavních problémů uplatnitelnosti absolventů škol.

2.2. Metodologie výzkumu

Předkládaná analýza čerpá také z údajů zjišťovaných Ministerstvem práce a sociálních věcí, ale převážná část výzkumu se opírá hlavně o dotazníkové šetření provedené na úřadech práce v České republice v bývalých okresních městech. Ze 77 oslovených úřadů práce se šetření zúčastnilo 69 respondentů.

Dotazník částečně vycházel z podobného šetření provedeného na přelomu let 2006 a 2007. Jeho obsahem bylo 11 většinou polouzavřených standardizovaných otázek. Respondenti tak měli možnost doplnit své poznámky, opomenuté faktory či příčiny, ale také upozornit na specifika svého regionu v otázkách problematiky uplatnění absolventů škol na trhu práce.

Dotazníky byly elektronicky rozeslány ředitelům / ředitelkám úřadů práce, kteří jeho vyplněním měli pověřit osoby dobře obeznámené s celkovou situací na trhu práce i s problematikou uplatnění absolventů škol, například vedoucí odborů/oddělení trhu práce, zprostředkování či poradenství.

3. Cíle výzkumu

- Stručně popsat vliv ekonomické krize na nezaměstnanost a na nabídku a poptávku na trhu práce.
- Zjistit příčiny nezaměstnanosti u oborů s vysokým zastoupením absolventů v evidenci úřadů práce.
- Odhadnout šance absolventů na uplatnění v případě nejčastěji nabízených volných pracovních míst nabízených přes úřady práce.
- Zjistit nároky a požadavky zaměstnavatelů na znalosti, schopnosti a dovednosti absolventů škol.
- Analyzovat faktory působící na uplatnění absolventů škol na trhu práce.

4. Průběh ekonomické krize

Odborníci se shodují na tom, že současnou světovou ekonomickou recesi odstartovala americká hypoteční krize následovaná krizí finanční – když na podzim 2008 burzy po celém světě zaznamenaly hluboké propady a několik významných a renomovaných bankovních institucí zkrachovalo nebo bylo znárodněno. Ekonomická krize zasáhla většinu vyspělých států, avšak její průběh se v jednotlivých zemích liší, stejně jako názory a prognózy budoucího vývoje. Hlavními indikátory popisujícími intenzitu útlumu hospodářství jsou ukazatelé: hrubý domácí produkt (HDP) a míra nezaměstnanosti.

4.1. Pohled na hospodářský vývoj

Údaje o vývoji HDP potvrzují, že se česká ekonomika dostala v důsledku prudkého celosvětového hospodářského ochlazení do silné recese. Negativní vývoj ekonomiky se na ukazateli HDP projevil již v posledním čtvrtletí roku 2008, když Česká republika vytvořila produkty v hodnotě o 0,1 % menší než ve 4. čtvrtletí roku 2007. Mnohem větších rozměrů nabral propad **HDP v prvním čtvrtletí roku 2009**, když HDP **kleslo** oproti stejnému období v roce 2008 o **3,4 %**, což znamená největší čtvrtletní meziroční pokles hospodářství v historii České republiky.

Tabulka 4.1: Meziroční růst HDP (v %; stálé ceny roku 2000; sezónně očištěno)

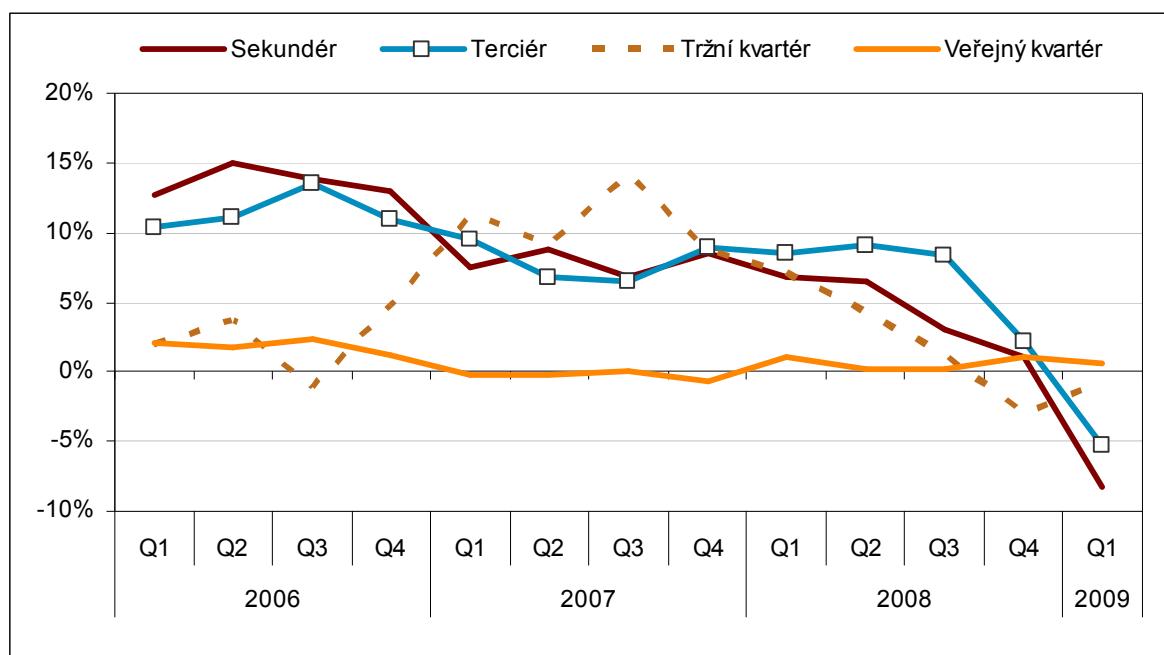
Období	2004	2005	2006	2007	2008	2009
1. čtvrtletí	3,7%	6,0%	7,0%	6,8%	3,8%	-3,4%
2. čtvrtletí	3,8%	6,2%	7,0%	5,6%	4,6%	
3. čtvrtletí	5,0%	6,3%	7,1%	6,0%	3,1%	
4. čtvrtletí	4,9%	6,9%	6,7%	6,1%	-0,1%	

Zdroj: ČSÚ

Za nepříznivým vývojem hrubého domácího produktu stojí především **propad výroby** v průmyslu a ve službách, nejvíce **ve zpracovatelském průmyslu** (meziroční pokles HDP o **10,6 %**), který byl doposud motorem českého ekonomického růstu. Výraznější snížení HDP postihlo také **obchod, opravy motorových vozidel a spotřebního zboží (8,0 %)**, peněžnictví a pojišťovnictví (10 % ve 4. čtvrtletí 2008 a o 6,7 % v 1. čtvrtletí 2009).

Odhady možného dosažení dna recese a následného oživení ekonomiky jsou velmi nejisté a spekulativní. Jisté je, že ekonomika České republiky závisí především na vývoji ekonomik našich hlavních obchodních partnerů, tedy hlavně zemí eurozóny.

Obrázek 4.1: Meziroční růst HDP podle sektorů hospodářství (v %; stálé ceny roku 2000; sezónně očištěno)

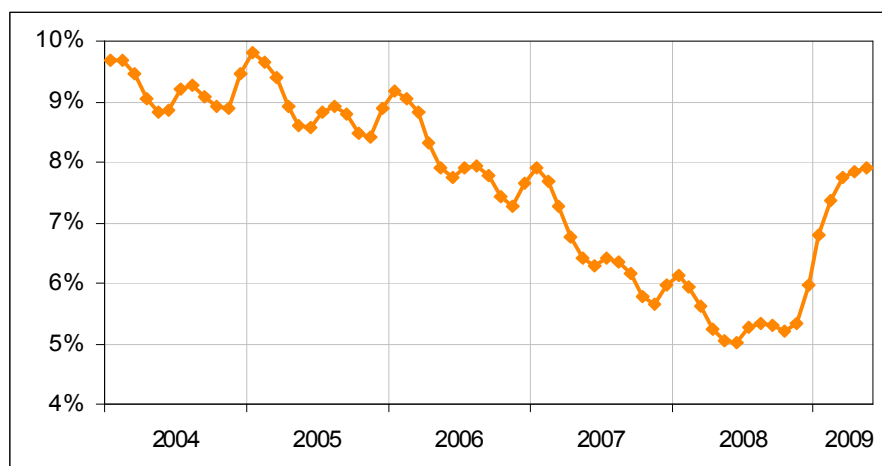


Zdroj: ČSÚ; graf NÚOV

4.2. Vývoj charakteristik nezaměstnanosti

Výkonnost ekonomiky výrazně ovlivňuje situaci na pracovním trhu a celkovou úroveň nezaměstnanosti. V únoru 2004 bylo na úřadech práce evidováno zatím nejvíce nezaměstnaných osob, konkrétně 570 tisíc, a míra nezaměstnanosti v České republice dosáhla 9,7 %. Během ekonomické konjunktury v letech 2005–2007 se míra nezaměstnanosti – samozřejmě po sezónním očištění údajů – postupně snižovala až na hodnotu 5,0 % v červnu 2008.

Obrázek 4.2: Měsíční vývoj nezaměstnanosti (v %)



Zdroj: MPSV, graf NÚOV

Do října 2008 vývoj stále kopíroval sezónní výkyvy křivky míry nezaměstnanosti, po propuknutí ekonomické recese ve 4. čtvrtletí 2008 až po současnost se však **míra nezaměstnanosti zvýšila o 51,9 % na 7,9 %** na konci května 2009. Meziročně vzrostla v květnu míra nezaměstnanosti dokonce o 56,8 %. Nejhorší situace je v krajích na severu Čech a Moravy, kde se míra nezaměstnanosti v květnu pohybovala nad 10 % (Ústecký,

Moravskoslezský, Liberecký, Olomoucký a Karlovarský kraj). Naopak v Praze a okolí se míra nezaměstnanosti stále udržuje na minimálních hodnotách do 3 %.

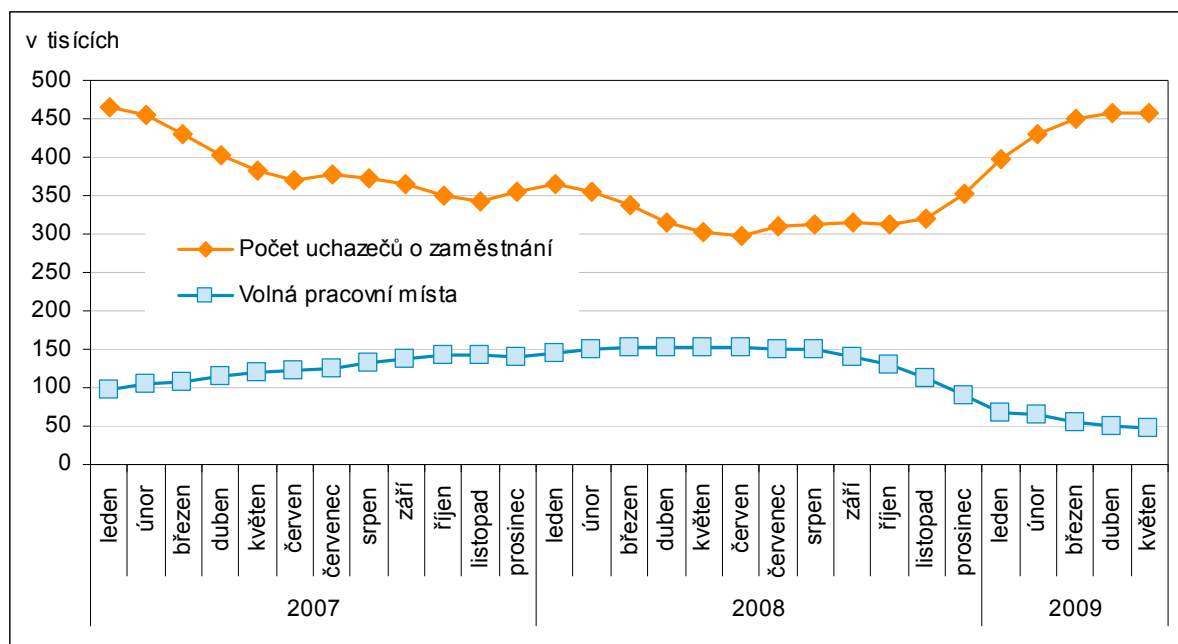
Vlivem ekonomické krize čelí zaměstnavatelé útlumu počtu zakázek, nižším příjmům a nedostatku práce pro své zaměstnance. Ve snaze zachovat existenci firmy jsou pak nuceni snižovat náklady na svůj provoz nebo výrobu. Tento proces postihuje převážně zaměstnance, kterým jsou snižovány pracovní úvazky, odměny a platy nebo v krajním případě dostávají výpovědi. Od konce října 2008 do konce května 2009 se zvýšil **počet uchazečů o zaměstnání** registrovaných na úřadech práce o 47 % na **457,6 tisíc**. Největší přírůstky přitom byly zaznamenány v měsících **prosinec, leden** a **únor**.

Vláda a hlavně MPSV se ve spolupráci s úřady práce snaží různými opatřeními a projekty zamezit hromadnému propouštění osob. V květnu se růst počtu nezaměstnaných téměř zastavil (přírůstek 0,9 tisíc), analytici však předpokládají, že řada firem ještě bude své zaměstnance propouštět. K nárůstu propouštění by paradoxně mohlo dojít v období, kdy by ekonomika mohla mít své dno propadu již za sebou.

Situace na trhu práce není pro uchazeče o zaměstnání příliš příznivá. Do sítě úřadů práce se dostali lidé, kteří si chtějí v nejkratší možné době najít nové zaměstnání, avšak **možnosti uplatnění se výrazně zhoršily**. Svědčí o tom také **propad počtu volných pracovních míst** nabízených zaměstnavateli přes úřady práce. Zatímco v říjnu 2008 úřady práce evidovaly 130 tisíc volných pracovních míst (VPM), což v té době odpovídalo 2,4 uchazečům na 1 VPM, v květnu 2009 bylo nabízeno jen 48 tisíc VPM. V současnosti připadá **na 1 volné pracovní místo 9,5 uchazečů** o zaměstnání. V Olomouckém, Ústeckém a Moravskoslezském kraji dokonce 1 VPM odpovídá více než 20 uchazečům o zaměstnání.

Konkurence na trhu práce tedy vlivem ekonomické recese výrazně vzrostla. Uchazeči o zaměstnání proto musí být schopni prosadit se pod velkým tlakem, popřípadě slevit ze svých nároků na práci a její ohodnocení. Naopak zaměstnavatelům se naskytuje možnost výběru z řad uchazečů o zaměstnání při hledání vhodného pracovníka. Kvalitní znalosti, schopnosti a dovednosti spolu s dobrou praxí budou proto silnou devízou každého uchazeče o zaměstnání.

Obrázek 4.3: Měsíční vývoj počtu uchazečů o zaměstnání a počtu volných pracovních míst



Zdroj: MPSV; graf NÚOV

5. Uchazeči o zaměstnání

5.1. Zaměstnání nejvíce poznamenaná ekonomickou krizí

Některá odvětví a tudíž i zaměstnání jsou ekonomickou krizí postižena mnohem rozsáhleji než jiná. Analýza profesí, jejichž zaměstnanci byli ve větší míře propouštěni, by měla přiblížit strukturální diference nezaměstnanosti a nastínit problémy v rámci jednotlivých skupin profesí. Výsledky tohoto zjištění mohou poodhalit spektra trhu práce, kde budou mít absolventi škol z důvodu ekonomické krize velké problémy při uplatnění.

V dotazníkovém šetření byli pracovníci úřadů práce tázáni, v kterých profesích se v jejich regionu nejvíce negativně projevila současná hospodářská recese. Detail zjišťování přitom představovala klasifikace zaměstnání KZAM a to na úrovni podskupin, případně skupin zaměstnání. Přehled nejčastěji uváděných skupin a podskupin profesí obsahuje tabulka 5.2. Přehled je doplněn údaji o počtech nezaměstnaných v daných profesích.

Pracovníci úřadů práce v případě povolání postižených ekonomickou krizí nejčastěji uvedli zaměstnání spadající do hlavní třídy **7 Řemeslníci a kvalifikovaní výrobci, zpracovatelé, opraváři** a **8 Obsluha strojů a zařízení**. V těchto kategoriích vzrostl meziročně celkový počet nezaměstnaných osob evidovaných na úřadech práce a to o 84 % a 86 %. Detailnější pohled na souhrnné výsledky odhalí, že počet nezaměstnaných narostl nejvíce v případě řemeslníků a kvalifikovaných zaměstnanců pracujících v kovoprůmyslu (nástrojářů, zámečnicků, svářečů), ve stavebnictví (zedníci), nebo v elektrotechnice. V některých regionech pracovníci úřadů práce také upozornili na propouštění sklářů, brusičů, leštičů a švadlen. Mezi pracovníky obsluhujícími stroje a zařízení byli nejvíce propouštěni montážní dělníci a řidiči motorových vozidel.

Největší podíl uchazečů o zaměstnání tvoří **pomocní a nekvalifikovaní pracovníci**. Jejich počet v evidenci uchazečů o zaměstnání meziročně vzrostl ve srovnání s ostatními profesemi pouze o 25 %, početně se však jedná o 25 tisíc propuštěných osob. Polovina těchto nově nezaměstnaných osob pracovala jako **pomocní a nekvalifikovaní montážní a manipulační dělníci**. Také **prodáváči v obchodech, kuchaři, číšníci a servírky** byli podle názorů pracovníků úřadů práce propouštěni ve větším rozsahu než pracovníci jiných zaměstnání.

Tabulka 5.1: Profese, v kterých bylo během ekonomické krize propuštěno nejvíce zaměstnanců

Hlavní třída zaměstnání	Podíl odpovědí	Počet nezaměstnaných			Meziroční změna
		30.4. 2008	31.12. 2008	30.4. 2009	
7 Řemeslníci a kvalifikovaní výrobci, zpracovatelé, opraváři (kromě obsluhy strojů a zařízení)	87%	39733	48435	73017	84%
8 Obsluha strojů a zařízení	81%	23369	29042	43574	86%
9 Pomocní a nekvalifikovaní pracovníci	75%	101254	104104	126396	25%
5 Provozní pracovníci ve službách a obchodě	65%	47734	49486	63177	32%
4 Nižší administrativní pracovníci (úředníci)	43%	29014	32351	40753	40%
3 Techničtí, zdravotničtí, pedagogičtí pracovníci a pracovníci v příbuzných oborech	26%	28187	31742	41740	48%
6 Kvalifikovaní dělníci v zemědělství, lesnictví a v příbuzných oborech (kromě obsluhy strojů a zařízení)	6%	4315	5787	5525	28%
2 Vědeckí a odborní duševní pracovníci	4%	13803	15977	18552	34%
1 Zákonodárci, vedoucí a řídicí pracovníci	1%	3256	3918	5092	56%

Pozn. Podíl odpovědí znamená podíl pracovníků úřadů práce, kteří k otázce „Jmenujte PROFESE, v kterých BYLO od začátku roku PROPUŠTĚNO ve Vašem regionu NEJVÍCE ZAMĚSTNANCŮ“ vyplnili alespoň jednu profesi z dané hlavní třídy zaměstnání podle KZAM

Tabulka 5.2: Skupiny a podskupiny zaměstnání (3. a 4. úroveň KZAM), které pracovníci úřadů práce nejčastěji jmenovali jako profese, kde bylo od začátku roku propuštěno nejvíce pracovníků (Řazeno podle frekvence odpovědí v příslušné skupině zaměstnání).

Kód skupiny	Kód podskupiny	Název KZAM	Počet nezaměstnaných k 30.4.2009	Počet nezaměstnaných k 30.4.2008	Meziroční přírůstek nezaměstnaných (%)
722		Kováři, nástrojaři, zámečníci a pracovníci v příbuzných oborech	15 292	6 317	142%
	7222	Nástrojaři, kovomodeláři, kovodělníci, zámečníci	11 618	5 150	126%
	7223	Seřizovači a obsluha obráběcích strojů (kromě obsluhy automatických a poloautomatických obráběcích strojů - skupina 821)	2 783	833	234%
932	9321	Pomocní a nekvalifikovaní dělníci v průmyslu (ve výrobě)	44 027	29 208	51%
		Pomocní a nekvalifikovaní montážní a manipulační dělníci (jednoduché ruční úkony)	37 230	23 513	58%
521	5211	Prodavači v obchodech a předváděči zboží	30 451	23 191	31%
		Prodavači v obchodech	30 435	23 179	31%
512		Provozní pracovníci stravování a pracovníci v příbuzných oborech	21 023	15 311	37%
	5122	Kuchaři	11 485	8 446	36%
	5123	Číšníci, servírky	8 091	5 855	38%
828	8281	Montážní dělníci /práce na montážních linkách/	8 465	4 494	88%
		Montážní dělníci montující mechanická zařízení (stroje, vozidla apod.)	7 770	4 113	89%
832	8324	Řidiči motorových vozidel	14 119	8 244	71%
		Řidiči nákladních automobilů a tahačů	4 791	2 124	126%
712	7122	Stavební dělníci hlavní stavební výroby a pracovníci v příbuzných oborech	15 399	9 199	67%
		Zedníci, kameníci, omítkáři	9 600	5 786	66%
413	4131	Úředníci ve skladech, v dopravě a v přepravě	8 510	4 055	110%
		Úředníci ve skladech (vč. vážních)	7 782	3 650	113%
913	9132	Pomocníci, uklízeči a praláci	18 791	16 753	12%
		Pomocníci a uklízeči v kancelářích, hotelích, nemocnicích a jiných zařízeních (vč. úklidu letadel, autobusů, vlaků apod.)	18 027	16 091	12%
411	4115	Kancelářští a manipulační pracovníci, sekretářky, písařky	20 595	15 626	32%
		Sekretářky, sekretáři	19 599	14 761	33%
724	7241	Mechanici, seřizovači, opraváři elektrických a elektronických zařízení a přístrojů	5 289	2 961	79%
		Elektromechanici, opraváři a seřizovači různých typů elektrických zařízení, přístrojů, motorů, generátorů, napájecích a spínacích stanic, elektrických částí výtahů apod. zařízení (vč. kontroly a testování elektrických výrobků)	3 403	1 699	100%
732	7322	Hrnčíři, skláři a pracovníci v příbuzných oborech /ruční výroba/	2 572	988	160%
		Dělníci při výrobě skla, skláři vč. brusičů a leštičů (vč. odlévačů skleněných čoček)	1 244	499	149%
721		Formíři, svářeči, výrobci a opraváři výrobků z plechů, potápěčské čety a pracovníci v příbuzných oborech	3 654	1 254	191%
311		Technici ve fyzikálních, technických a příbuzných oborech	10 387	5 734	81%
343		Odborní administrativní pracovníci	8 623	6 506	33%
743	7436	Kvalifikovaní výrobci textilií, oděvů a výrobků z kůže, kožešin a kvalifikovaní dělníci v příbuzných oborech	6 643	4 578	45%
		Švadleny, vyšivači a pracovníci v příbuzných oborech (kromě obsluhy strojů ve výrobě)	3 023	1 898	59%
	9339	Pomocní a nekvalifikovaní pracovníci v dopravě, ve skladech, v telekomunikacích a na poštách apod. jinde neuvedení	8 068	6 120	32%

5.2. Nezaměstnanost absolventů škol

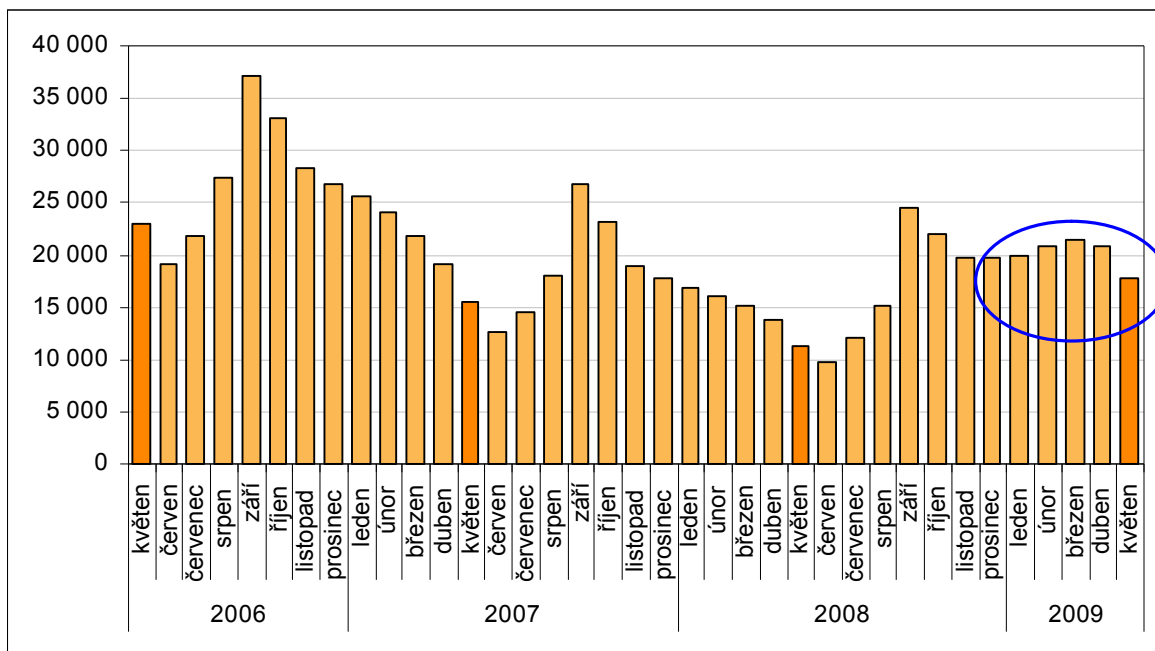
Nezaměstnaní absolventi a mladí lidé do 25 let již nejsou spojováni s dílčími skupinami segmentu trhu práce, které by byly postiženy výrazně vyšší nezaměstnaností a které by potřebovaly zvýšenou péči při zprostředkování zaměstnání (jako např. osoby starší 50 let, osoby bez kvalifikace apod.) Vlivem ekonomické krize se situace absolventů na pracovním trhu však opět mění, hlavně v období přechodu čerstvých absolventů ze škol na trh práce. Konkurence na trhu práce se se vzrůstající nezaměstnaností zvyšuje a nedostatečné pracovní zkušenosti a praxe absolventů pro ně na pracovním trhu znamenají jistý handicap.

Z těchto důvodů je potřebné i nadále podrobně zjišťovat a zaznamenávat údaje o nezaměstnanosti absolventů. Na jejich základě se školám a odborné veřejnosti dostane zpětná vazba k hodnocení úrovně a kvality vzdělávání a to prostřednictvím uplatnitelnosti absolventů na trhu práce.

Jak je vidět na obrázku 5.1, počet absolventů evidovaných na úřadech práce se pohybuje v ročních sezónních vlnách. Minima dosahuje počet nezaměstnaných absolventů v červnu. Naopak během letních školních prázdnin a hlavně v září se na úřadech práce evidují čerství absolventi škol, kteří nepokračují v dalším vzdělávání, a počet nezaměstnaných absolventů dosáhne ročního maxima. Od začátku podzimu se absolventům postupně daří najít si uplatnění na trhu práce a úspěšně se zapojit do pracovního života.

Po očištění vývoje počtu nezaměstnaných od jeho periodicky se opakujících trendů je patrné, že po delším období snižování počtu nezaměstnaných z řad absolventů se od listopadu 2008, tj. od propuknutí ekonomické krize, začal jejich počet zvyšovat a výrazně se odlišovat od situace předchozích let. **Na konci května 2009 úřady práce evidovaly 17 775 absolventů, tj. o 57 % více než ve stejném období v roce 2008.**

Obrázek 5.1: Měsíční vývoj počtu nezaměstnaných absolventů škol



Zdroj: MPSV.

Vlivem růstu celkového počtu uchazečů o zaměstnání podíl absolventů mezi nezaměstnanými klesá a pohybuje se stejně jako v jiných letech se sezónními výkyvy v rozmezí 3 až 8 % (v květnu 2009 3,9 %). Je však mylné domnívat se, že se situace absolventů příliš neliší od situace jiných nezaměstnaných na trhu práce. S možným oživením výroby a zvýšením počtu volných pracovních míst budou absolventi vtaženi do

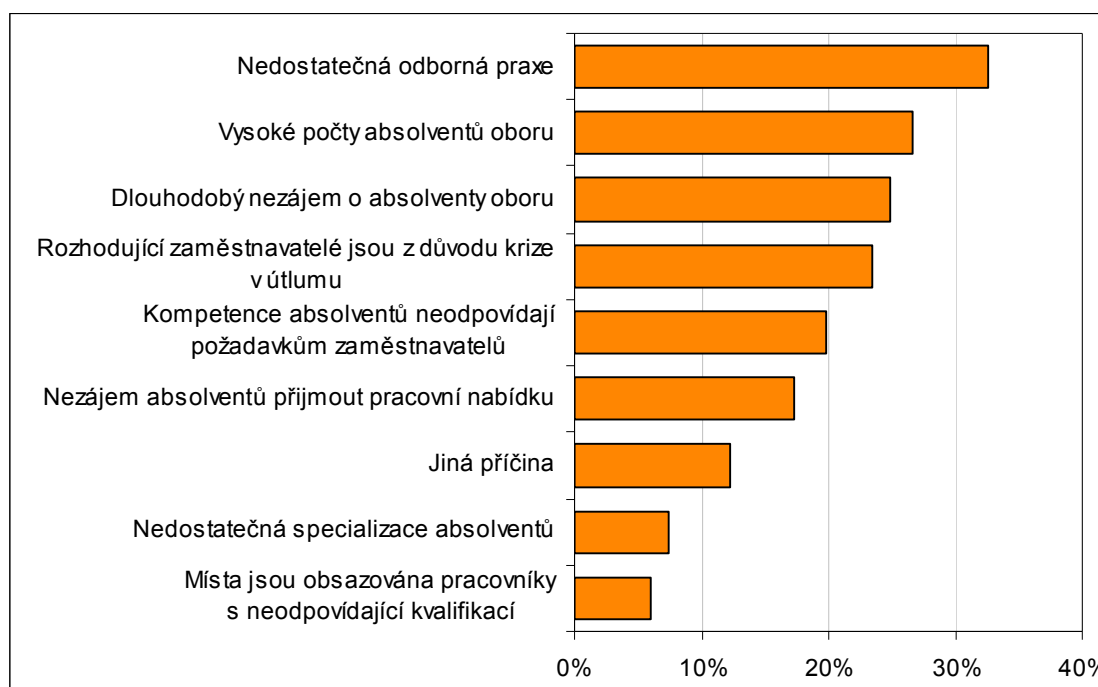
silné konkurence mezi zkušené uchazeče s praxí a budou mít větší problémy se prosadit. Navíc v několika následujících měsících se na úřady práce přihlásí také letošní absolventi škol a **pracovní trh pravděpodobně nebude schopen vlivem útlumu hospodářství absorbovat čerstvé absolventy stejným tempem jako v předchozích letech. Lze tedy po příchodu nových absolventů v září 2009 očekávat výrazný nárůst jejich nezaměstnanosti.**

5.3. Obecné důvody nezaměstnanosti absolventů

Uplatnění absolventů závisí především na celkové ekonomické, politické i sociálně-demografické situaci v zemi, na celkové nezaměstnanosti, na školském systému a vzdělávací nabídce, ale také na možnostech a aktivitách v daných regionech. Tato kapitola se však zaměřuje na konkrétní příčiny velkého počtu nezaměstnaných absolventů některých oborů vzdělání evidovaných na úřadech práce.

Podle názorů pracovníků úřadů práce je obecně nejčastější příčinou nezaměstnanosti absolventů jejich **nedostatečná odborná praxe**. Tuto variantu označilo při vyplňování téměř 33 % respondentů. K další významným příčinám vyššího podílu nezaměstnaných absolventů patří **vysoké počty absolventů určitých oborů** a dlouhodobě **malý zájem** ze strany zaměstnavatelů **o absolventy určitých oborů**. Ve 23 % odpovědí se jako příčina vysokého počtu nezaměstnaných absolventů určitých oborů objevila varianta, že **rozhodující zaměstnavatelé jsou z důvodu ekonomické krize v útlumu**, omezují výrobu, nepřijímají popřípadě propouštějí pracovníky.

5.3: Příčiny nezaměstnanosti absolventů



Pozn. Respondenti měli možnost uvést více příčin.

Jako důvody nezaměstnanosti absolventů nelze opomenout také podle zaměstnavatelů **neodpovídající znalosti, dovednosti a schopnosti absolventů**, ale také **nezájem absolventů o nabízenou práci** například kvůli špatným pracovním podmínkám, vyšším finančním nárokům, či neochotě pracovat v oboru.

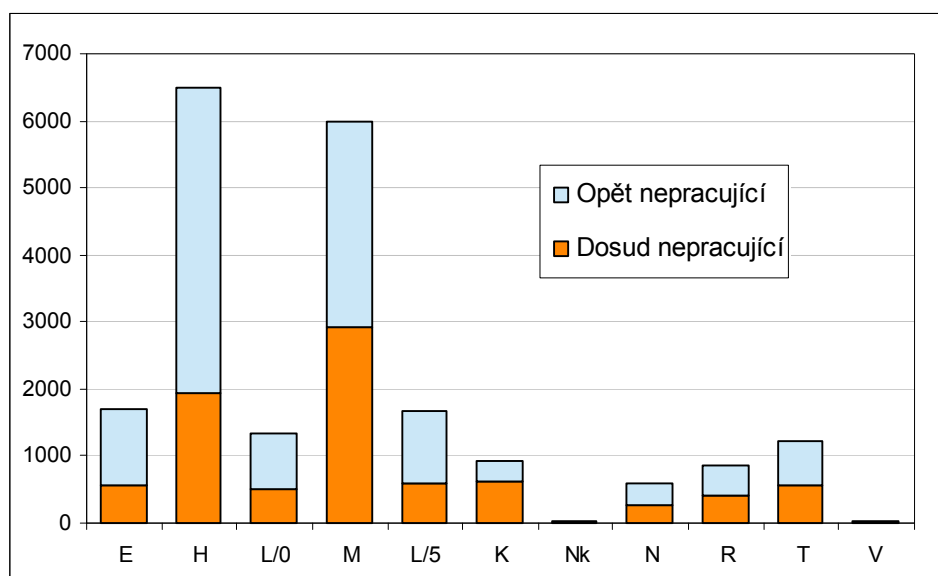
Část respondentů se přiklonila k možnosti „jiná příčina“. Nejvíce se v této kategorii vyskytly jako důvody dopravní nedostupnost, nutnost práce na živnostenský list, velká fluktuace osob ve firmách, nebo nepřijetí na VŠ apod.

5.4. Absolventi nejpočetněji zastoupeni v evidenci úřadů práce

Jednotlivé příčiny nezaměstnanosti absolventů je vhodnější vztahovat ke konkrétním oborům vzdělání, neboť charakter a zaměření oboru výrazně diferencují možnosti uplatnění absolventů na trhu práce. Úřady práce a MPSV dlouhodobě z evidence uchazečů o zaměstnání sledují počty nezaměstnaných absolventů a jejich rozložení podle vzdělání až na úroveň jednotlivých oborů vzdělání.

V evidenci úřadů práce bylo k 30. dubnu 2009 nahlášeno 20 887 nezaměstnaných absolventů, přičemž 39 % z nich v posledních 2 letech ukončilo střední vzdělání s výučním listem (E a H) a 29 % střední odborné vzdělání s maturitní zkouškou (M). Přibližně 60 % z těchto absolventů však již za sebou má nějakou kratší či delší pracovní zkušenost.

Obrázek 5.2: Počet nezaměstnaných absolventů škol podle kategorie vzdělání; duben 2009



Pozn.

- E Nižší střední odborné vzdělání
- H Střední odborné vzdělání s výučním listem
- L/0 Úplné střední odborné vzdělání s maturitou a odborným výcvikem
- M Úplné střední odborné vzdělání s maturitou
- L/5 Úplné střední odborné vzdělání s vyučením i maturitou - nástavbové studium
- K Úplné střední všeobecné vzdělání - vzdělání na gymnáziu
- Nk Vyšší odborné vzdělání v konzervatoři
- N Vyšší odborné vzdělání
- R Vysokoškolské bakalářské vzdělání
- T Vysokoškolské magisterské vzdělání
- V Vysokoškolské doktorské vzdělání

Zdroj: MPSV, graf NÚOV.

Před samotnou analýzou a interpretací výsledků šetření je nutné poznamenat, že velký počet nezaměstnaných absolventů daných oborů ještě neznamená nejhorší uplatnění absolventů těchto oborů na trhu práce. Některé obory absolvuje velké procento žáků či studentů a i při velké úspěšnosti absolventů při hledání zaměstnání (nízké míře nezaměstnanosti) se jich registruje na úřadech práce větší počet.

Hlavním cílem šetření bylo **zjistit příčiny problému uplatnění absolventů** oborů, kteří jsou **evidováni na úřadech práce nejvíce**. Analýza odpovědí byla provedena na úrovni kmenových oborů a její výsledky jsou shrnuty v tabulce 5.3. Tabulka sestupně obsahuje kmenové obory, které pracovníci úřadů práce nejvíce uváděli v dotazníkovém šetření. Vedle oborů byly doplněny počty nezaměstnaných absolventů k 30. 4. 2009 z dat

MPSV a nejčastější příčiny špatného umístování absolventů těchto kmenových oborů, které jsou řazeny podle frekvence výskytu odpovědí.

Kromě vysokoškolského kmenového oboru **Ekonomika a management** se v odpovědích pracovníků úřadů práce vyskytovaly převážně jen obory středoškolské. Nejvyšší počet nezaměstnaných absolventů tvoří absolventi **maturitních ekonomicky zaměřených oborů** z kmenových skupin Ekonomika a podnikání, Organizace a management v odvětví a nástavbového oboru Podnikání v oborech. Tyto obory však studuje **velký počet studentů**, což také způsobuje vyšší zastoupení jejich absolventů v evidenci nezaměstnaných. Kromě vyšší konkurence mezi těmito absolventy při přechodu na trh práce (v případě, že absolventi nepokračují ve studiu), se jako problém při jejich uplatnitelnosti projevuje **nedostatečná odborná praxe**. O absolventy **nástavbových oborů** navíc **není** ze strany zaměstnavatelů **dlouhodobě zájem**.

V dubnu 2009 bylo v evidenci úřadů práce 912 **absolventů gymnaziálních oborů**. Vzhledem k tomu, že na gymnáziích studuje přibližně 25 tisíc studentů v každém ročníku, není míra jejich nezaměstnanosti vysoká. Jde hlavně o absolventy, kteří neuspěli při přijímacích zkouškách na VOŠ a VŠ, nebo v průběhu 2 let studium předčasně ukončili. Pokud si následně hledají pracovní uplatnění, mohou mít tito absolventi ztížené uplatnění z důvodu **nedostatečné specializace** a odborného zaměření.

Také absolventi gastronomických učebních oborů **kuchař, číšník a servírka** jsou častěji než jiní absolventi registrováni na úřadech práce. Jako příčiny jsou uváděny nedostatečná odborná praxe, nezájem pracovat v oboru a vysoké počty absolventů. Někteří respondenti poukazovali na velkou fluktuaci osob zaměstnaných jako kuchař nebo číšník/servírka, nebo na práci „načerno“. Příčina **nezájmu pracovat v oboru** byla přiřazována také v případě učňovských kmenových oborů Elektrikář, elektrotechnické práce a Prodavač, obchodník, obchodní provoz.

Vlivem **útlumu odvětví v období ekonomické krize** se podle pracovníků úřadů práce zhoršila uplatnitelnost absolventů maturitních kmenových oborů **Strojírenství, Elektrotechnika** a učebních oborů **Zámečnická a zámečnická práce a vysokoškolských ekonomických oborů**.

Příčina **dlouhodobého nezájmu o absolventy** daných oborů byla často přiřazena v případě vysokého počtu nezaměstnaných absolventů nástavbových oborů Podnikání v oboru, maturitních oborů Provoz obchodu, Osobní služby, Obecné zemědělství a učňovských oborů Opravář zemědělských strojů a Kadeřník. Kadeřnice a kadeřníci mají problémy s uplatněním na trhu práce také proto, že většina zaměstnavatelů nabízí v oboru práci pouze na živnostenský list – formou „pronájmu křesla“.

Tabulka 5.3: Kmenové obory vzdělání s nejvyššími počty nezaměstnaných absolventů škol podle pracovníků ÚP a nejčastější příčiny špatného umístění těchto absolventů; duben 2009

Kód a název kmenového oboru		Počet nezaměstnaných absolventů	Nejčastější příčiny špatného umístění absolventů
6341M	Ekonomika a podnikání	1289	Vysoké počty absolventů tohoto oboru; odborná praxe absolventů není pro zaměstnavatele dostatečná
6441L	Podnikání v oborech	943	Na trhu práce dlouhodobě (již před krizí) není zaměstnavatel, který by měl o absolventy tohoto oboru zájem; vysoké počty absolventů tohoto oboru
6551H	Kuchař-číšník, práce ve společném stravování	697	Nedostatečná odborná praxe; nezájem absolventů přijmout pracovní nabídku; práce načerno; fluktuace osob
7941K	Gymnázium	912	Specializace absolventů není pro zaměstnavatele dostatečná
2368H	Automechanik, technické práce v autoservisu	549	Nedostatečná odborná praxe
6542M	Hotelnictví a turismus	477	Široké spektrum příčin
6552H	Kuchař, kuchařské práce	435	Nedostatečná odborná praxe; vysoké počty absolventů tohoto oboru; fluktuace osob
6651H	Prodáváč, obchodník, obchodní provoz	489	Nezájem absolventů přijmout pracovní nabídku
6951H	Kadeřník	485	Na trhu práce dlouhodobě (již před krizí) není zaměstnavatel, který by měl o absolventy tohoto oboru zájem; vysoké počty absolventů tohoto oboru; požadavek živnostenského listu
2341M	Strojírenství	337	Rozhodující zaměstnavatelé jsou z důvodu krize v útlumu
3356H	Truhlář, truhlářské práce	441	Široké spektrum příčin; znalosti, dovednosti a schopnosti absolventů neodpovídají požadavkům zaměstnavatelů v regionu
6552E	Kuchař, kuchařské práce	453	Nedostatečná odborná praxe
6442M	Organizace a management v odvětví	424	Nedostatečná odborná praxe
6641L	Provoz obchodu	338	Na trhu práce dlouhodobě (již před krizí) není zaměstnavatel, který by měl o absolventy tohoto oboru zájem; vysoké počty absolventů tohoto oboru
4141M	Obecné zemědělství	274	Na trhu práce dlouhodobě (již před krizí) není zaměstnavatel, který by měl o absolventy tohoto oboru zájem
6208R	Ekonomika a management	256	Vysoké počty absolventů tohoto oboru; nedostatečná odborná praxe; rozhodující zaměstnavatelé jsou z důvodu krize v útlumu
6208T		193	
2643L	Elektronika	271	Rozhodující zaměstnavatelé jsou z důvodu krize v útlumu; nedostatečná odborná praxe
2954H	Cukrář, cukrovinkář, cukrářské práce	303	Znalosti, dovednosti a schopnosti absolventů neodpovídají požadavkům zaměstnavatelů v regionu
6553H	Číšník, servírka	238	Nezájem absolventů přijmout pracovní nabídku; nedostatečná odborná praxe; místa jsou obsazována pracovníky s neodpovídající kvalifikací
2351H	Zámečnické práce a údržba	214	Rozhodující zaměstnavatelé jsou z důvodu krize v útlumu; znalosti, dovednosti a schopnosti absolventů neodpovídají požadavkům zaměstnavatelů v regionu
2651H	Elektrikář, elektrotechnické práce	249	Nedostatečná odborná praxe; nezájem absolventů přijmout pracovní nabídku
4155H	Opravář zemědělských strojů, opravářské práce	195	Na trhu práce dlouhodobě (již před krizí) není zaměstnavatel, který by měl o absolventy tohoto oboru zájem
6941L	Osobní služby	229	Na trhu práce dlouhodobě (již před krizí) není zaměstnavatel, který by měl o absolventy tohoto oboru zájem

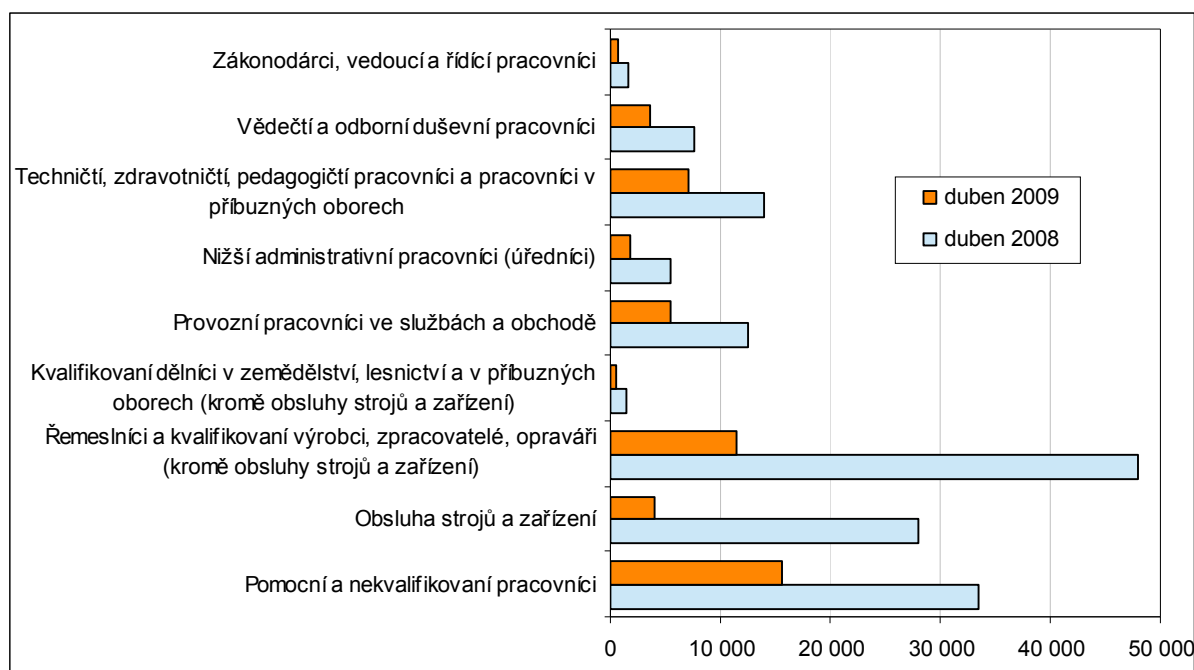
6. Volná pracovní místa a šance absolventů na uplatnění

Šance absolventů uplatnit se na trhu práce jsou determinovány nabídkou pracovních míst a konkurencí mezi nezaměstnanými uchazeči o zaměstnání. V tomto směru **se vyhlídky absolventů v období ekonomické krize nejeví příliš příznivě**. Ačkoli úřady práce neevidují všechna volná pracovní místa, neboť zaměstnavatelé mohou volit jiné způsoby hledání zaměstnanců např. přes pracovní agentury, inzeráty v tisku a na internetu, přes zaměstnance atd., lze z údajů úřadů práce vysledovat hlavní trendy poptávky po pracovní síle.

Podle evidence úřadů práce výrazně ubylo během hospodářské recese volných pracovních míst. V dubnu 2009 poptávali zaměstnavatelé prostřednictvím úřadů práce 50,5 tisíc zaměstnanců, což v porovnání se stejným obdobím loňského roku představuje 67% pokles. K **největšímu propadu počtu volných pracovních míst** došlo u zaměstnání, řadících se ke kategorii **obsluha strojů a zařízení** (o 85 %) a u **řemeslníků a kvalifikovaných výrobců, zpracovatelů a opravářů** (o 76 %).

Obtížnou situaci na trhu práce mají také uchazeči hledající pracovní uplatnění jako **úředníci**, neboť v jejich případě na jedno volné pracovní místo připadá 22,8 uchazečů.

Obrázek 6.1: Počet volných pracovních míst nabízených úřady práce podle hlavních tříd zaměstnání (1. úroveň KZAM)



Zdroj: MPSV; graf NÚOV .

6.1. Šance absolventů na uplatnění na trhu práce

V rámci šetření byli pracovníci úřadů práce tázáni na profese, které jsou nejčastěji zastoupené v nabídce volných pracovních míst evidovaných na úřadech práce, a na šance absolventů získat tato zaměstnání ve srovnání se staršími a zkušenějšími uchazeči s praxí. Hodnocení šancí absolventů na uplatnění proběhlo výběrem ze stupňové škály 1–5 (1 velmi dobré, 2 poměrně dobré, 3 dobré, 4 spíše špatné, 5 velmi špatné). Výsledky šetření jsou uvedeny v tabulce 6.1, která obsahuje nabízená zaměstnání, seřazená podle frekvence výskytu v odpovědích respondentů.

Největší nabídku volných pracovních míst registrují úřady práce na pozicích pomocných a **nekvalifikovaných pracovníků**. Jedná se však o zaměstnání dělníků, ve

kteřích absolventi uplatnění nehledají a nechtějí v nich pracovat. Často poptávaní jsou také zaměstnanci pro práci v **gastronomii** (kuchař, servírka, číšník) a **stavebnictví** (zedníci, kameníci, omítkáři, instalatéri, klempíři apod.) Silné zastoupení v nabídce volných pracovních míst zastávají také **zdravotnické profese, prodavači, svářeči, řidiči nákladních automobilů, tesaři a truhláři a nástrojáři a zámečníci.**

Tabulka 6.1: Zaměstnání nejčastěji zastoupená v nabídce volných pracovních míst a šance absolventů na uplatnění v nich

Kód,	název zaměstnání podle KZAM	Šance absolventů na uplatnění		Počet uchazečů o zaměstnání	Volná pracovní místa	Počet uchazečů na 1 VPM
		průměr	nejčastější odpověď			
5122	Kuchaři	3,0	dobré, spíše špatné	11 485	1 341	8,6
7122	Zedníci, kameníci, omítkáři	2,7	dobré, spíše špatné	9 600	2 823	3,4
5123	Číšníci, servírky	2,4	poměrně dobré	8 091	1 009	8,0
9...	Pomocní a nekvalifikovaní pracovníci	2,8	různorodé odpovědi	126396	15675	8,1
2221	Lékaři, ordináři (kromě zubních lékařů)	1,9	velmi dobré	106	729	0,1
3415	Obchodní cestující, profesionální poradci v obchodě, obchodní zástupci	2,8	dobré	4 720	938	5,0
3231	Ošetřovatelé, všeobecné zdravotní sestry	1,9	poměrně dobré	1 324	859	1,5
5211	Prodavači v obchodech	2,7	dobré, spíše špatné	30 435	1 215	25,0
7136	Instalatéri, potrubáři, stavební zámečníci, klempíři	3,3	spíše špatné	2 783	563	4,9
7212	Svářeči, řezači plamenem a páječi	3,6	spíše špatné	2 334	958	2,4
8324	Řidiči nákladních automobilů a tahačů	4,3	velmi špatné	4 791	609	7,9
7222	Nástrojáři, kovodeláři, kovodělníci, zámečníci	3,2	dobré	11 618	575	20,2
7124	Tesaři a truhláři	2,8	dobré	3 061	575	5,3

Ze zmíněných zaměstnání mají podle pracovníků úřadů práce **největší šance na uplatnění** na trhu práce **uchazeči o práci ve zdravotnictví** (lékaři a ordináři, ošetřovatelé a všeobecné zdravotní sestry), jimž respondenti nejčastěji přiřazovali velmi dobré a poměrně dobré šance na uplatnění v oboru. Podle statistik MPSV pro tato zaměstnání připadá na jedno volné pracovní místo méně než 2 uchazeči.

Poměrně dobré uplatnění absolventů uváděli respondenti také u zaměstnání číšník, servírka. Naopak spíše špatné a velmi špatné předpoklady získat práci mají podle šetření absolventi, kteří se chtějí uplatnit jako **řidiči nákladních automobilů, svářeči, instalatéri a klempíři**. Situace však může být v jednotlivých regionech odlišná.

6.2. Příčiny špatného uplatnění absolventů na trhu práce

Absolventi jsou na trhu práce znevýhodněni především nedostatkem praxe, či nezkušeností a neznalostí pracovního prostředí. Na druhé straně mohou zaměstnavatelům nabídnout pracovníka, který je flexibilní a schopný dále se učit.

V rámci otázky o šancích absolventů na uplatnění měli respondenti udat příčinu, pokud uvedli možnost spíše špatné a velmi špatné šance. Ze souhrnného pohledu se pracovníkům úřadu práce jako nejčastější důvod špatného uplatnění absolventů na pracovním trhu jeví **nedostatečná odborná praxe**. Žáci a studenti většiny odborných oborů podstupují praktickou přípravu, ale ne vždy v prostředí a s vybavením, které by odpovídalo reálné situaci v podnicích, firmách a dalších institucích. Tuto příčinu nejčastěji respondenti spojovali s horším uplatněním absolventů v povolání kuchař, řidič nákladního automobilu a ve stavebnictví.

Další výrazné příčiny omezující možnosti uplatnění pro absolventy jsou jejich **nedostatečné znalosti, schopnosti a dovednosti a neochota pracovat v profesi**. Obě

příčiny souvisí s horším uplatňováním absolventů gastronomických oborů Kuchař, Číšník/servírka a Gastronomie.

Nedostatečná specializace omezuje možnosti absolventů získat práci jako obchodní cestující a profesionální poradce v obchodě. Absolventi oborů skupiny Obchod zase čelí velké konkurenci na pracovním trhu.

Mezi jiné příčiny byly uváděny různé odpovědi – jednalo se však převážně o podmíněnost získat další oprávnění k výkonu povolání (profesní průkaz u řidičů nákladních automobilů, atestace u absolventů lékařských fakult, chybějící registrace u zdravotnického personálu, živnostenský list apod.)

Tabulka 6.2: Příčiny špatného uplatnění absolventů v některých profesích

Příčina špatného uplatnění absolventů	Podíl odpovědí	Povolání, u nichž byla příčina uvedena častěji
Nedostatečná odborná praxe	44%	Kuchaři, zedníci, kameníci, omítkáři, Instalatéři, potrubáři, stavební zámečníci, klempíři, řidiči nákladních automobilů a tahačů
Nedostatečné znalosti, schopnosti a dovednosti	32%	Kuchaři, číšníci, servírky, zedníci, kameníci, omítkáři
Nedostatečná specializace	11%	Obchodní cestující, profesionální poradci v obchodě, obchodní zástupci
Silná konkurence mezi nezaměstnanými z důvodů propouštění v průběhu ekonomické krize	13%	Kuchaři, prodavači v obchodech
Neochota pracovat v této profesi	32%	Pomocní a nekvalifikovaní pracovníci, kuchaři, číšníci, servírky
Nezájem o dívky z důvodu možného nástupu na mateřskou dovolenou	0%	
Jiné	7%	Různé

Pozn. Respondenti měli možnost uvést více příčin.

6.3. Nabídka pracovních míst v zahraničí

V průběhu pěti let, od doby vstupu České republiky do EU, se postupně vyvíjel také zahraniční trh práce a jeho možnosti. Rozšiřoval se počet zemí umožňujících práci také pro české pracovníky, stejně jako rozsah nabízených zaměstnání. Na evropské i národní úrovni se legislativně upravovaly a stále doplňují podmínky pro snadnější pohyb pracovníků v rámci volného evropského pracovního trhu (např. uznávání pracovních kvalifikací – EUROPASS; provoz evropského informačního portálu EURES, který obsahuje podrobné informace o možnostech práce v zahraničí a poradenské služby). Zprostředkování práce v zahraničí se věnuje také řada pracovních agentur, či poradenská střediska EURES, která jsou přičleněna k úřadům práce.

V souvislosti s ekonomickou krizí, která postihla v různé míře celou Evropu, jsme se zeptali pracovníků úřadů práce, zda ze svého pohledu pocítují nějaké změny týkající se možností absolventů škol pracovat v zahraničí. Nejčastěji se v dotaznících objevovala varianta **spíše nepocítuji** změny v možnostech absolventů pracovat v zahraničí (71 %), naopak přibližně 13 % respondentů se přiklonilo k odpovědi spíše ano nebo ano.

V případě **profesí**, v kterých **pro absolventy možnosti práce v zahraničí výrazně neklesly**, uváděli pracovníci úřadů práce zaměstnání **ve zdravotnictví** (všechny), **v gastronomii** a cestovním ruchu (kuchař, číšník, servírka), práci jako **pečovatelé** v domácnosti i v institucích, **stavební dělníci**, **odborníci v oblasti výpočetní techniky** a **sezónní práce v zemědělství**.

Zcela opačný trend, a to **výrazný pokles nabídek zaměstnání v zahraničí** celkově i pro absolventy, přičlenili pracovníci úřadů práce u profesí: **řidič** motorových vozidel, **povolání ve strojírenství** (svářeči, kovodělníci, zámečníci), **pomocný montážní dělník**, **nekvalifikovaný pracovník** (hlavně ve skladech) a **nižší administrativní profese**.

7. Názory na uplatnění absolventů 2009 na trhu práce

Se snižováním celkové nezaměstnanosti i nezaměstnanosti absolventů v posledních letech se pomalu vytrácel problém uplatnitelnosti absolventů škol. Poptávka po pracovní síle byla tak vysoká, že zaměstnavatelé přijímali i méně kvalifikované uchazeče, cizince, nebo uchazeče s odlišným zaměřením. To znamená, že si absolventi mnohdy mohli vybírat hned z několika nabídek práce.

S propuknutím ekonomické krize a s růstem počtu nezaměstnaných se však situace na pracovním trhu změnila. O desítky procent ubylo nabízených volných pracovních míst, naopak přibývá počet uchazečů o zaměstnání z různých odvětví a různého vzdělání. Tyto protichůdné procesy výrazně zvyšují konkurenci mezi uchazeči o zaměstnání.

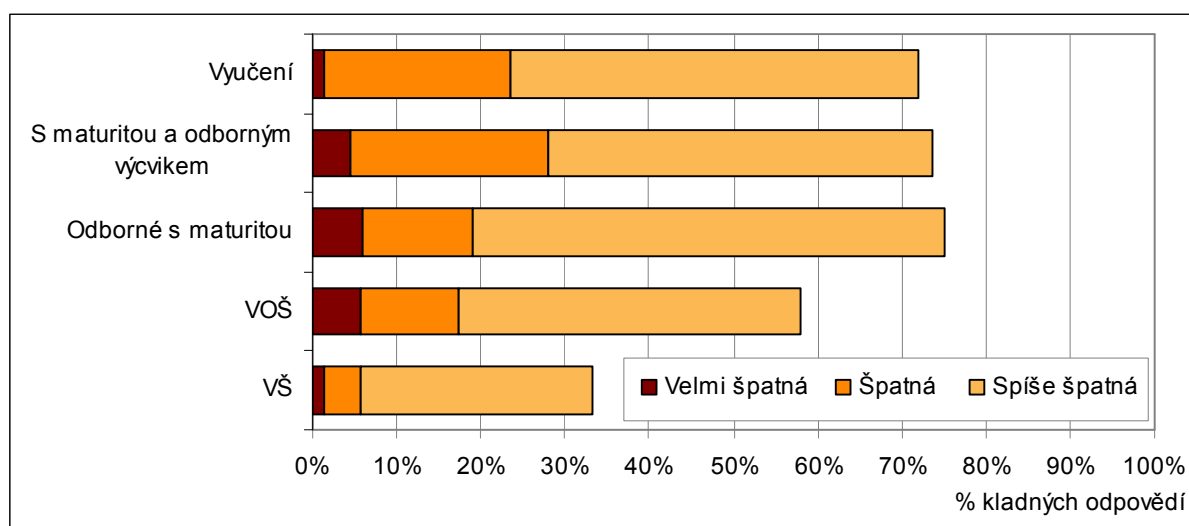
Během prázdnin a v září vstoupí na trh práce letos čerství absolventi, kteří nebudou pokračovat ve vzdělání v nástavbových oborech, na vyšších odborných, či vysokých školách atd. Zeptali jsme se tedy pracovníků úřadů práce, jak by celkově ohodnotili situaci těchto uchazečů-absolventů při jejich uplatnění se na trhu práce, v rozlišení podle úrovně vzdělání.

Podle šestistupňové škály užití v dotazníku lze **nejmenší problémy s uplatněním** na trhu práce očekávat u **absolventů vysokých škol**, v jejichž případě se více než 65 % respondentů přiklonilo k hodnocení spíše dobrá, dobrá a velmi dobrá. Se snižující se úrovní vzdělání se hodnocení uplatnitelnosti absolventů zhoršuje.

U absolventů **vyšších odborných škol** lze podle pracovníků úřadů práce předpokládat **spíše špatné** možnosti uplatnění (41 % odpovědí), i když téměř srovnatelně 40 % respondentů se přiklonilo také ke kategoriím **spíše dobrá a dobrá**, což může být dáno regionálními disproporcemi a odlišnostmi způsobené zaměřením studia.

V případě ostatních kategorií vzdělání lze očekávat podle více než 70 % respondentů spíše špatnou, špatnou nebo velmi špatnou situaci při přechodu ze školy na trh práce. U absolventů **odborných oborů s maturitou** se více než polovina respondentů (56 %) přiklonila k variantě **spíše špatné** uplatnění. U vyučených absolventů a absolventů oborů s maturitní zkouškou a s odborným výcvikem se častěji než u absolventů odborných maturitních oborů vyskytovala odpověď **špatné** uplatnění.

Obrázek 7.1: Názory na uplatnění absolventů škol na trhu práce v druhé polovině roku 2009



Tabulka 7.1: Názory na uplatnění absolventů škol na trhu práce v druhé polovině roku 2009

Vzdělání	Velmi špatné	Špatné	Spíše špatné	Spíše dobré	Dobré	Velmi dobré
Vyučení	1%	22%	49%	24%	4%	0%
S maturitou a odborným výcvikem	4%	24%	46%	22%	4%	0%
Odborné s maturitou	6%	13%	56%	21%	4%	0%
VOŠ	6%	12%	41%	25%	14%	3%
VŠ	1%	4%	28%	32%	30%	4%

7.1. Absolventi 2009 – s problémy při uplatnění

Předchozí výsledky byly vztaženy k úrovni vzdělání jako celku. Ale v rámci podrobnějšího členění například již podle skupiny oborů existují mnohem větší rozdílnosti v uplatnitelnosti absolventů škol. Jelikož situace na trhu práce je dost proměnlivá a nepředvídatelná, není možné predikovat situaci letošních absolventů příliš detailně. Respondenti byli proto osloveni, zda by podle svých zkušeností a znalostí regionálního trhu práce uvedli skupiny oborů v kombinaci s úrovní vzdělání, jejichž absolventi budou mít během podzimu problémy s uplatněním a naopak u kterých problémy spíše neočekávají.

Nejčastěji jmenovaná skupina oborů, jejichž **absolventi budou mít** letos pravděpodobně **velké problémy** s uplatněním na trhu práce, je skupina **63 Ekonomika a administrativa**. Tato odpověď se vyskytovala v 57 % dotaznících, převážně v kombinaci s maturitními obory (nejčastěji obor Ekonomika a podnikání), méně také u oborů VOŠ. Někteří respondenti tuto situaci vztahovali spíše k ekonomickému útlumu, jiní zase k dlouhodobému nezájmu o tyto absolventy ze strany zaměstnavatelů. Je však nutno poznamenat, že míra nezaměstnanosti v těchto oborech není v porovnání s jinými maturitními obory vyšší, ale velký počet absolventů těchto oborů způsobuje vyšší zastoupení těchto uchazečů mezi nezaměstnanými.

Podle pracovníků úřadů práce by horší uplatnění na trhu práce měli letos očekávat také absolventi **oborů** poskytujících výuční list skupin **23 Strojírenství a strojírenská výroba** a **65 Gastronomie, hotelnictví a turismus**. Problémy absolventů strojírenských oborů spojovali respondenti výhradně s útlumem výroby a s ekonomickou krizí, přičemž pravděpodobně nelze podle odpovědí očekávat brzké oživení tohoto odvětví. Naopak o absolventy výučních i maturitních oborů kuchař a číšník není podle odpovědí dlouhodobě zájem, je jich velké množství a mnozí nemají zájem o práci v oboru.

Tabulka 7.2: Nejčastěji uváděné skupiny oborů a kategorie vzdělání, u jejichž absolventů lze v letošním roce očekávat velké problémy s uplatněním na trhu práce

Skupina oborů vzdělání	Výskyt odpovědí	Vzdělání absolventů
63 Ekonomika a administrativa	57%	s maturitou, VOŠ a VŠ
23 Strojírenství a strojírenská výroba	49%	vyučení, s maturitou
65 Gastronomie, hotelnictví a turismus	49%	vyučení, s maturitou
64 Podnikání v oborech, odvětví	30%	s maturitou
26 Elektrotechnika, telekomunikační a výpočetní technika	23%	vyučení, s maturitou
41 Zemědělství a lesnictví	20%	vyučení, s maturitou, VOŠ a VŠ
66 Obchod	20%	vyučení
31 Textilní výroba a oděvnictví	17%	vyučení
69 Osobní a provozní služby	17%	vyučení
79 Obecná příprava	13%	s maturitou
28 Technická chemie a chemie silikátů	7%	vyučení

Z důvodů dlouhodobého nezájmu o absolventy lze předpokládat problémy s uplatněním také u absolventů nástavbových oborů **64 Podnikání v oborech**¹ (uvedlo 30 % respondentů), u vyučených skupiny **66 Obchod** (20 %) a u absolventů všech úrovní vzdělání náležejících do skupiny **41 Zemědělství a lesnictví** (20 % respondentů).

Ekonomická krize a útlum odvětví zhorší možnosti uplatnění také absolventům skupiny **26 Elektrotechnika, telekomunikační a výpočetní technika** a **31 Textilní výroba a oděvnictví**.

V menším rozsahu byli v souvislosti s problémy při uplatnění v letošním roce uvedeni vyučení absolventi skupiny 69 Osobní a provozní služby a 28 Technická chemie a chemie silikátů a gymnazisté. Asi v sedmi procentech případů respondenti uvedli, že problémy s uplatněním na trhu práce v souvislosti se současnou ekonomickou situací budou mít plošně absolventi **většiny oborů vzdělání**.

Tabulka 7.3: Příčiny problémů uplatnění absolventů 2009 na trhu práce

Příčina	Podíl odpovědí	Skupiny oborů
Hlavní potencionální zaměstnavatelé jsou z důvodu ekonomické krize v útlumu a nelze očekávat jejich brzké oživení	31%	Strojírenství a strojírenská výroba, Elektrotechnika, telekomunikační a výpočetní technika, Ekonomika a administrativa, Textilní výroba a oděvnictví
Lze předpokládat ekonomické oživení potencionálních zaměstnavatelů, avšak z odvětví bylo hodně zaměstnanců propouštěno a absolventi budou mít při vstupu na trh práce velkou konkurenci	16%	Strojírenství a strojírenská výroba, Ekonomika a administrativa
O absolventy těchto oborů vzdělání není ze strany zaměstnavatelů dlouhodobě zájem	36%	Gastronomie, hotelnictví a turismus, Ekonomika a administrativa, Podnikání v oborech (odvětví), Zemědělství a lesnictví, Obchod
Jiné	19%	Ekonomika a administrativa, Gastronomie, hotelnictví a turismus
V regionu je velké soustředění škol s výukou tohoto oboru a jsou zde vysoké počty absolventů tohoto oboru	7%	Ekonomika a administrativa, Gastronomie, hotelnictví a turismus
Studenti mají nedostatečnou odbornou kvalifikaci, nebo nemají praxi	7%	Ekonomika a administrativa
Nezájem absolventů o práci v oboru	4%	Gastronomie, hotelnictví a turismus

Pozn. Respondenti uváděli někdy více než jednu příčinu.

Celkově respondenti nejčastěji uváděli skupiny oborů, jejichž absolventi mají dlouhodobě vysoké relativní zastoupení mezi uchazeči o zaměstnání (odpověď o absolventy těchto oborů vzdělání není ze strany zaměstnavatelů dlouhodobě zájem) a skupiny oborů postižené ekonomickou krizí a útlumem zaměstnavatelů, u kterých zatím nelze očekávat brzké oživení.

7.2. Absolventi 2009 – bez problémů při uplatnění

Na trhu práce samozřejmě existují odvětví, kterých se ekonomická krize příliš nedotkla nebo v kterých dlouhodobě chybí kvalifikovaná pracovní síla. Z těchto faktorů lze usoudit a předpovídat, kteří absolventi by neměli mít letos (a asi ani v příštích letech) příliš velké problémy s uplatněním na trhu práce, za předpokladu, že si budou hledat práci.

Z výsledků šetření vyplývá, že obavy z uplatnění na trhu práce nemusí mít absolventi skupiny **53 Zdravotnictví** a spolu s nimi také absolventi lékařských fakult vysokých škol (skupiny **51 Lékařské vědy**). Lékaři a kvalifikovaný zdravotnický personál dlouhodobě patří k zaměstnáním s nedostatečným zaplněním volných pracovních míst. Poptávka po těchto zaměstnancích ze strany nemocnic, zdravotnických zařízení, ze strany krajů i obcí nepolevuje a vzhledem k charakteru odvětví lze tvrdit, že se snižovat nebude.

¹ Zde je podobná situace jako u maturitního oboru Ekonomika a administrativa – z uvedeného oboru vychází 60 % absolventů nástavby, lze však konstatovat, že míra nezaměstnanosti jeho absolventů je vysoká.

Téměř polovina respondentů v dotazníku uvedla, že problémy s uplatněním by letos neměli mít ani absolventi **stavebních oborů**, obzvláště **s výučním listem**, neboť na pracovním trhu je dlouhodobě nedostatek kvalifikovaných pracovníků vyučených v těchto oborech vzdělání.

Tabulka 7.4: Nejčastěji uváděné skupiny oborů a kategorie vzdělání, u jejichž absolventů lze v letošním roce očekávat celkem dobré uplatnění na trhu práce

Skupina oborů vzdělání	Výskyt odpovědí	Vzdělání absolventů
53 Zdravotnictví	58%	s maturitou, VOŠ a VŠ
36 Stavebnictví, geodézie a kartografie	46%	vyučení, s maturitou
23 Strojírenství a strojírenská výroba	28%	vyučení, s maturitou
51 Lékařské vědy	26%	VŠ
65 Gastronomie, hotelnictví a turismus	23%	vyučení
26 Elektrotechnika, telekomunikační a výpočetní technika	20%	vyučení, s maturitou, VOŠ a VŠ
75 Pedagogika, učitelství a sociální péče	17%	VŠ
33 Zpracování dřeva a výroba hudebních nástrojů	9%	vyučení

Dlouhodobý nedostatek kvalifikované pracovní síly uváděli respondenti častěji také u skupin oborů **23 Strojírenství a strojírenská výroba** a **26 Elektrotechnika, telekomunikační a výpočetní technika**. Je zajímavé, že tyto skupiny oborů byly uvedeny také jako skupiny, jejichž absolventi by měli mít problémy s uplatněním. Tato diference je z části způsobená **regionálními rozdíly**, částečně vlivem **různého dopadu ekonomické krize v rámci odvětví** a z části jistou **mírou nejistoty v odhadu budoucího vývoje**. Strojírenské i elektrotechnické odvětví postihla ekonomická krize výrazně a absolventi letos skutečně budou mít problémy se uplatnit, na druhé straně nikdo nedokáže spolehlivě odhadnout, kdy dojde k oživení výroby a k možné návaznosti na vysokou poptávku po kvalifikované pracovní síle potřebné v daných odvětvích.

Tabulka 7.5: Důvody bezproblémového uplatnění absolventů 2009 na trhu práce

Příčina	Podíl odpovědí	Skupiny oborů
Hlavních potencionálních zaměstnavatelů, kteří zaměstnávají tyto absolventy, se ekonomická krize výrazněji nedotkla	34%	Zdravotnictví, Gastronomie, hotelnictví a turismus, Lékařské vědy, Pedagogika, učitelství a sociální péče
Absolventi jsou pro zaměstnavatele atraktivní z důvodu nižších nároků na mzdy	17%	Gastronomie, hotelnictví a turismus, Stavebnictví, geodézie a kartografie
Na pracovním trhu je dlouhodobě nedostatek kvalifikovaných pracovníků vyučených / vystudovaných v těchto oborech vzdělání	62%	Zdravotnictví, Stavebnictví, geodézie a kartografie, Strojírenství a strojírenská výroba, Lékařské vědy, Elektrotechnika, telekomunikační a výpočetní technika
Jiné	3%	

Pozn. Respondenti mohli uvést více příčin.

Podobná disproporce charakteristická tím, že někteří respondenti označili skupinu oborů jako skupinu s problémy i jako skupinu bez problémů při uplatnění absolventů na trhu práce, vyvstala v případě oborů **65 Gastronomie, hotelnictví a turismus**. V tomto případě je však vysvětlení odlišné. Absolventi těchto oborů by podle pracovníků úřadů práce neměli mít problém s uplatněním na pracovním trhu proto, že stravovacích a ubytovacích služeb se krize zatím výrazněji nedotkla a zaměstnávání absolventů je pro zaměstnavatele levnější. Na druhé straně však někteří respondenti označili tuto skupinu jako problémovou z hlediska uplatnění absolventů, neboť absolventů těchto oborů je podle nich mnoho a absolventi nemají zájem v oboru pracovat. Jedná se hlavně o zaměstnání kuchař a číšník, kde podle výsledků šetření dochází k velké fluktuaci zaměstnanců.

Při hledání zaměstnání by neměli mít problémy ani vysokoškolsky vzdělaní pedagogové a sociální pracovníci či absolventi vyučení v některém oboru skupiny 33 Zpracování dřeva a výroba hudebních nástrojů.

8. Charakteristiky ovlivňující uplatnění absolventů škol

8.1. Znalosti, schopnosti a dovednosti požadované od absolventů škol

Trh práce, v kterém nabídku pracovní síly tvoří absolventi, je specifický hned několika charakteristikami – například nedostatkem praxe uchazečů, neosvojenými pracovními návyky, omezenými zkušenostmi absolventů apod. Absolventi jako uchazeči o zaměstnání vstupují do zcela nového prostředí – na pracovní trh, kde se snaží najít uplatnění pro své znalosti, dovednosti a schopnosti (zkráceně kompetence) osvojené v průběhu vzdělávání.

Rozsah a kvalitu těchto kompetencí u absolventa ovlivňuje převážně škola, částečně však také jejich sociální a rodinné prostředí. Z těchto důvodů je nezbytné vědět, jakou míru znalostí, dovedností a schopností zaměstnavatelé od svých budoucích zaměstnanců očekávají. Zjištěné informace by totiž měly školám poskytnout zpětnou vazbu, aby kompetence získávané učením a studiem v jejich instituci co nejvíce odpovídaly požadavkům trhu práce. Také budoucí absolventi by měli být dostatečně informováni, jaké požadavky budou kladeny na jejich kompetence při vstupu na trh práce.

Úřady práce představují zprostředkovatele mezi uchazeči o zaměstnání a potencionálními zaměstnavateli, mají tedy bohaté zkušenosti s požadavky a nároky zaměstnavatelů na své budoucí zaměstnance. V rámci šetření byli tedy pracovníci úřadů práce tázáni, jak důležité jsou podle jejich názoru jednotlivé kompetence pro úspěšné uplatnění absolventů škol na pracovním trhu, a to odlišně pro různé úrovně vzdělání.

Z odpovědí úřadů práce plyne jednoznačná závislost mezi výší úrovně vzdělání absolventů a jejich nutností osvojit si jednotlivé znalosti, schopnosti a dovednosti pro dobré uplatnění. Zatímco možnost „velmi důležité“ označili pracovníci úřadů práce u učebních oborů v 18 % možných odpovědí, u maturitních oborů tato varianta tvořila 48 % odpovědí. Největší podíl kompetencí označených jako „velmi důležité“ bylo vyplněno u absolventů vyšších odborných škol (70 %) a vysokých škol (83 %). Tato závislost samozřejmě souvisí převážně s předpokládaným charakterem vykonávané práce.

Jako celkově nejdůležitější kompetence požadované ze strany zaměstnavatelů označili pracovníci úřadů práce **ochotu učit se a čtení a porozumění pracovním instrukcím**. Na druhém pólu této pomyslné škály naopak stojí **schopnost vést**, která je důležitá převážně jen pro vysokoškolsky vzdělané uchazeče o zaměstnání, popřípadě pro absolventy VOŠ.

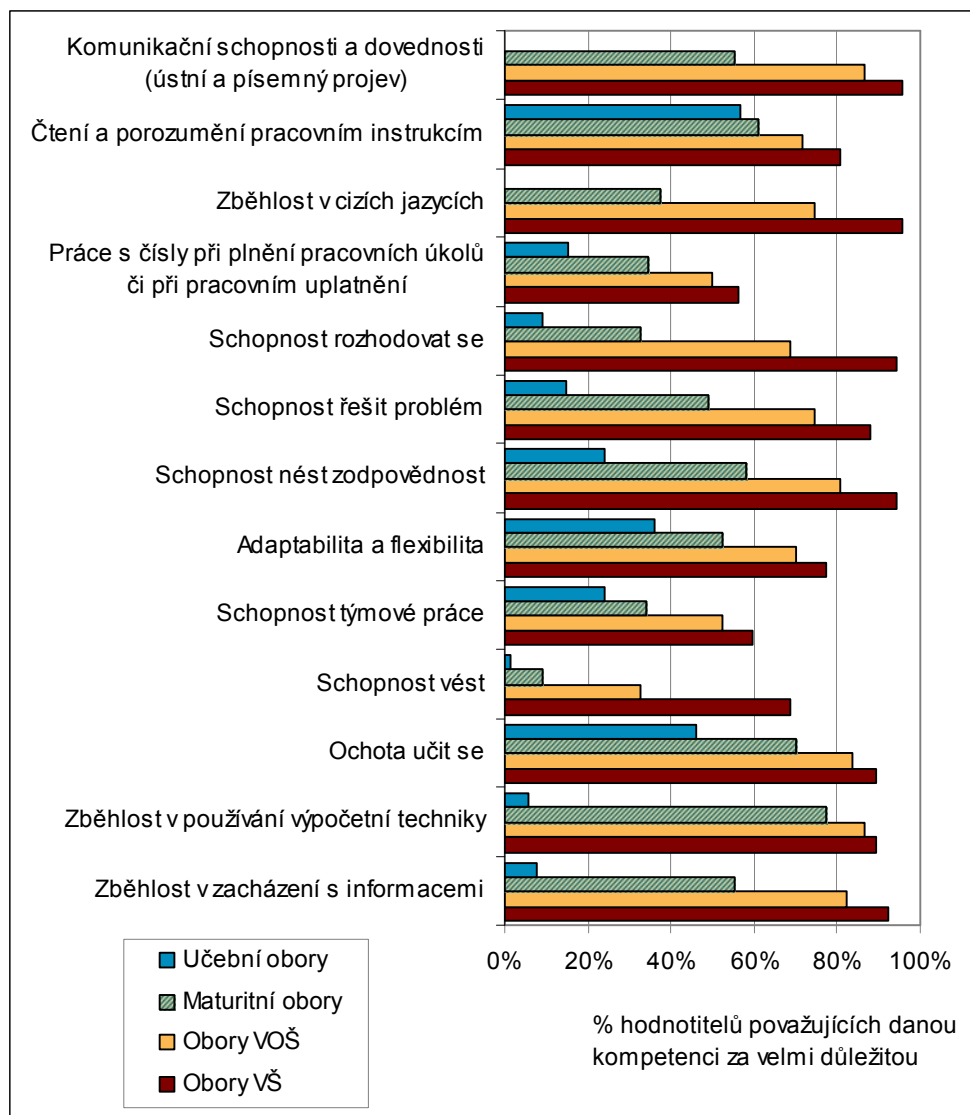
Největší rozdíly v hodnocení důležitosti jednotlivých znalostí, schopností a dovedností lze nalézt mezi absolventy učebních oborů a ostatních úrovní vzdělání. Pokud porovnáme rozdíly v rámci odpovědi „velmi důležitá“ kompetence (viz obrázek 8.1) pro uplatnění absolventů, největší diference mezi učebními obory a ostatními obory se prokázala u **zběhlosti v používání výpočetní techniky**.

Absolventi učebních a vysokoškolských oborů se nejvíce odlišují důležitostí **ústního a písemného projevu a zběhlosti v cizích jazycích**. V případě rozdílnosti velmi důležitých kompetencí mezi absolventy maturitních oborů a vysokých škol nelze opomenout **schopnost rozhodovat se, schopnost vést a zběhlost v cizích jazycích**. Tyto kompetence korespondují s odpovědnými řídicími profesemi, do kterých jsou přijímáni právě spíše vysokoškolsky vzdělaní uchazeči.

Naopak malé rozdíly v hodnocení důležitosti kompetence ve vztahu k úrovni vzdělání vykazují **porozumění pracovním instrukcím, schopnost týmové práce, práce s čísly, adaptabilita a flexibilita a ochota učit se**. Tyto kompetence jsou široce využitelné a tudíž významné v mnoha různých zaměstnáních i na odlišných pracovních pozicích.

Vedle předem vypsanych schopností, znalostí a dovedností mohli pracovníci úřadů práce uvést v dotazníku také jiné kompetence, podle nich důležité pro uplatnění absolventů škol na trhu práce. Zde uváděli například loajalitu k firmě, schopnost organizace práce, samostatnost, spolehlivost, schopnost odolávat stresům a sebekontrolu.

Obrázek 8.1: Hodnocení důležitosti kompetencí absolventů podle úrovně vzdělání



Kompetence důležité pro absolventy učebních oborů

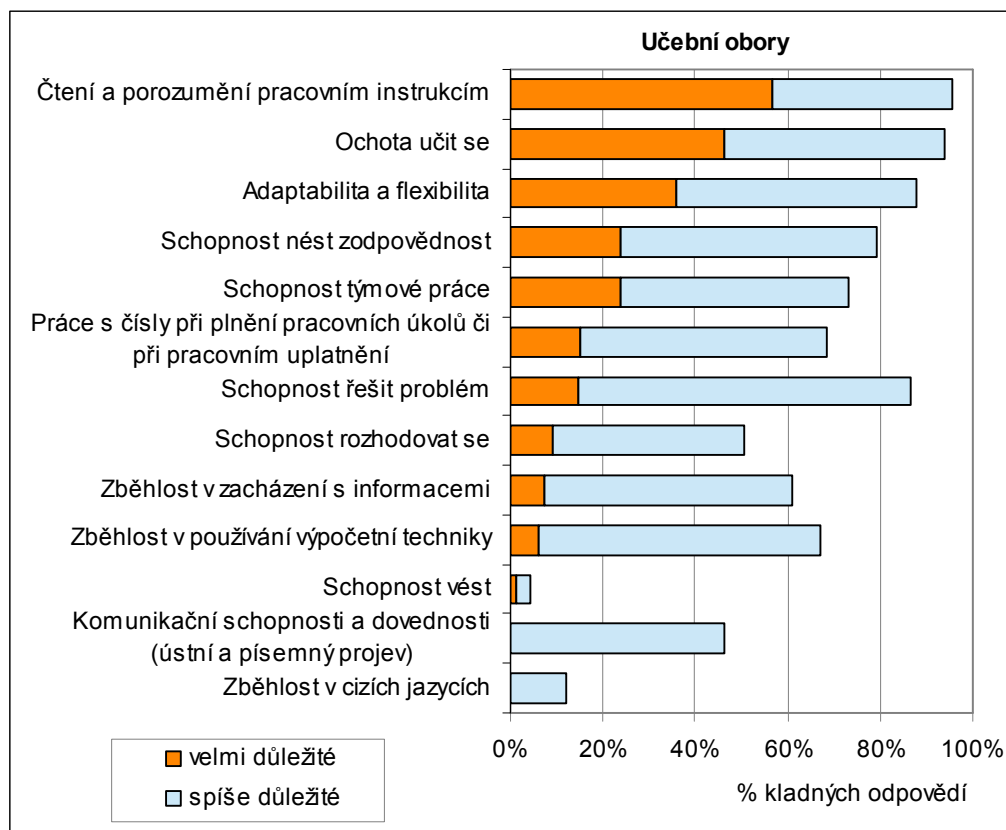
Absolventi s výučním listem patří mezi uchazeče o zaměstnání, u kterých zaměstnavatelé nepředpokládají široké znalosti a nevyžadují tedy osvojení různorodých dovedností a schopností. Přesto i u těchto uchazečů se očekávají jisté kompetence důležité při výkonu povolání.

Při hodnocení důležitosti kompetencí absolventů učebních oborů se celkově nejčastěji vyskytovala v dotaznících odpověď „spíše důležité“. Požadavky zaměstnavatelů na jednotlivé kompetence absolventů se však výrazně liší.

Za nejdůležitější kompetenci je považováno **čtení a porozumění pracovním instrukcím**, které do kategorie **velmi důležitých** schopností, znalostí a dovedností zařadilo **57 %** respondentů. Provoz a práce ve firmách a podnicích se mnohdy výrazně liší od praktických dílen, řada technologií a zařízení se inovuje a zlepšuje, proto se od absolventů očekává také **ochota učit se** a **adaptabilita a flexibilita**. Jedná se o další nezbytné

kompetence absolventa učebních oborů, který se chce dobře uplatnit na trhu práce. Podle vyplněných dotazníků byla ochota učit se označena ve 48 % případů jako důležitá a ve 46 % jako velmi důležitá. Adaptabilitu a flexibilitu považuje za velmi důležitou více než třetina respondentů. Důležité jsou také charakteristiky absolventa, jako schopnost **nést odpovědnost, schopnost týmové práce a schopnost řešit problém**.

Obrázek 8.2: Důležitost kompetencí absolventů učebních oborů pro jejich úspěšné uplatnění



Tabulka 8.1: Důležitost kompetencí absolventů učebních oborů pro jejich úspěšné uplatnění

Znalosti, dovednosti a schopnosti:	velmi důležité	spíše důležité	spíše nedůležité	nedůležité
Komunikační schopnosti a dovednosti (ústní a písemný projev)	0%	46%	52%	1%
Čtení a porozumění pracovním instrukcím	57%	39%	4%	0%
Zběhlost v cizích jazycích	0%	12%	76%	12%
Práce s čísly při plnění pracovních úkolů či při pracovním uplatnění	15%	53%	30%	2%
Schopnost rozhodovat se	9%	42%	46%	3%
Schopnost řešit problém	15%	72%	13%	0%
Schopnost nést zodpovědnost	24%	55%	18%	3%
Adaptabilita a flexibilita	36%	52%	12%	0%
Schopnost týmové práce	24%	49%	24%	3%
Schopnost vést	1%	3%	58%	37%
Ochota učit se	46%	48%	4%	1%
Zběhlost v používání výpočetní techniky	6%	61%	33%	0%
Zběhlost v zacházení s informacemi	7%	54%	37%	1%

Na druhé straně zaměstnavatelé nepoptávají na vedoucí pozice pracovníky z řad vyučených absolventů, proto **schopnost vést** uvedlo jako nedůležitou 37 % a spíše nedůležitou 58 % pracovníků úřadů práce. Také nároky týkající se **zběhlosti v cizích jazycích** jsou u vyučených uchazečů o práci velmi nízké. 88 % respondentů tuto kompetenci

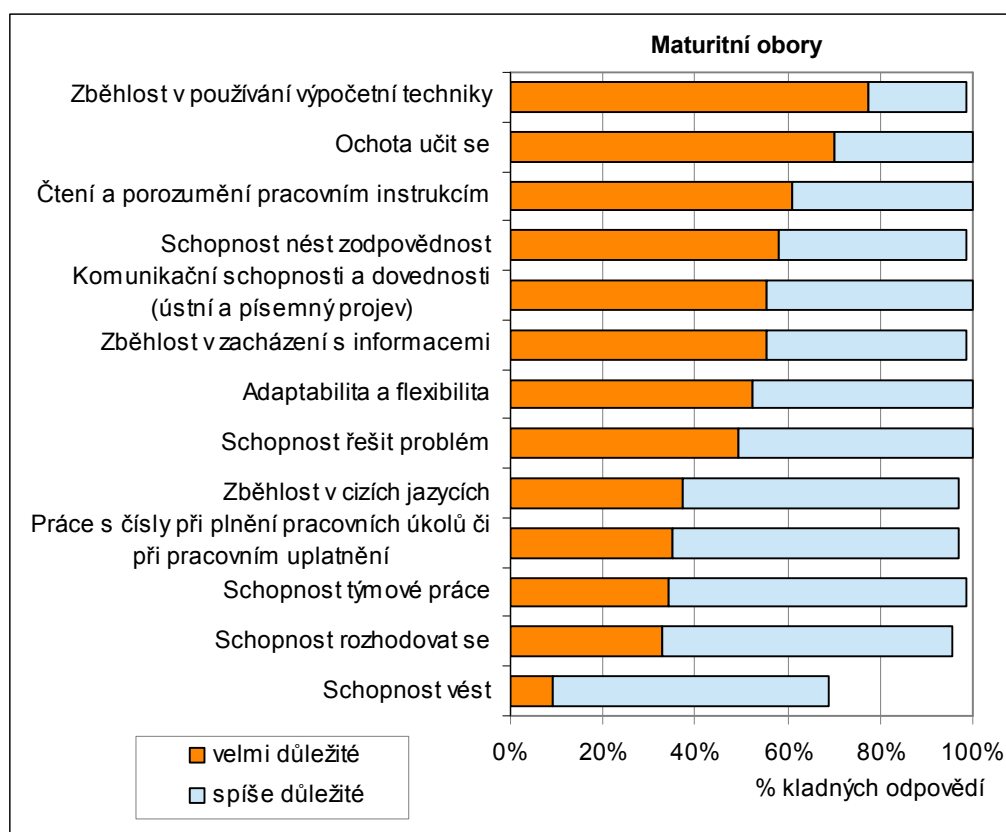
hodnotilo jako spíše nedůležitou nebo nedůležitou. Mezi méně důležité kompetence lze zařadit také **ústní a písemný projev**.

Je však nutno poznamenat, stejně jako upozorňovali pracovníci úřadů práce v dotaznících, že důležitost kompetencí záleží z velké části na konkrétním oboru vzdělání a následně na charakteru povolání.

Kompetence důležité pro absolventy maturitních oborů

Od absolventů středoškolských oborů s maturitní zkouškou se samozřejmě očekává osvojení hlubších znalostí i dalších kompetencí potřebných pro výkon povolání. Z výsledků dotazníkového šetření plyne, že všechny zjišťované kompetence patří pro uchazeče-absolventy s touto úrovní vzdělání mezi důležité. Pouze **schopnost vést** není pro dobré profesní uplatnění absolventů oborů s maturitní zkouškou velmi důležitá, naopak 30 % respondentů ji označilo jako spíše nedůležitou kompetenci. Přesto ve srovnání s vyučenými absolventy je tato kompetence pro dobré profesní uplatnění absolventů s maturitní zkouškou podstatně důležitější.

Obrázek 8.3: Důležitost kompetencí absolventů maturitních oborů pro jejich úspěšné uplatnění



Přes 70 % respondentů považuje za velmi důležité, aby absolventi maturitních oborů dovedli **používat výpočetní techniku** a byli **ochotni se dále učit** a vzdělávat. Mezi více důležité kompetence u této kategorie vzdělání patří též **čtení a porozumění pracovním instrukcím**, **schopnost nést zodpovědnost**, **komunikační dovednosti a schopnosti a zběhlost v zacházení s informacemi**. Tyto kompetence označilo za velmi důležité 55 % pracovníků úřadů práce.

Tabulka 8.2: Důležitost kompetencí absolventů maturitních oborů pro jejich úspěšné uplatnění

Znalosti, dovednosti a schopnosti:	velmi důležité	spíše důležité	spíše nedůležité	nedůležité
Komunikační schopnosti a dovednosti (ústní a písemný projev)	55%	45%	0%	0%
Čtení a porozumění pracovním instrukcím	61%	39%	0%	0%
Zběhlost v cizích jazycích	37%	60%	3%	0%
Práce s čísly při plnění pracovních úkolů či při pracovním uplatnění	35%	62%	3%	0%
Schopnost rozhodovat se	33%	63%	4%	0%
Schopnost řešit problém	49%	51%	0%	0%
Schopnost nést zodpovědnost	58%	40%	1%	0%
Adaptabilita a flexibilita	52%	48%	0%	0%
Schopnost týmové práce	34%	64%	1%	0%
Schopnost vést	9%	60%	30%	1%
Ochota učit se	70%	30%	0%	0%
Zběhlost v používání výpočetní techniky	78%	21%	1%	0%
Zběhlost v zacházení s informacemi	55%	43%	1%	0%

Kompetence důležité pro absolventy vyšších odborných škol

Z odpovědí pracovníků úřadů práce vyplynulo, že na absolventy vyšších odborných škol (VOŠ) jsou v porovnání s maturanty kladeny ze strany zaměstnavatelů větší nároky. Což samozřejmě předurčuje již samotná vzdělávací soustava, neboť studenti VOŠ by své znalosti, schopnosti a dovednosti získané při maturitním studiu měli ještě více rozvíjet a prohlubovat, a to jak všeobecné, tak praktické kompetence.

V případě jednotlivých kompetencí se u absolventů VOŠ považuje za nejdůležitější dovednost v **používání výpočetní techniky** a výborný **ústní a písemný projev**, které uvedlo v kategorii velmi důležité 87 % respondentů. Jako často žádané a vysoce potřebné pro uplatnění absolventů VOŠ byly uvedeny také **ochota učit se**, **zběhlost v zacházení s informacemi** a **schopnost nést zodpovědnost**.

Tabulka 8.3: Důležitost kompetencí absolventů studijních oborů VOŠ pro jejich úspěšné uplatnění

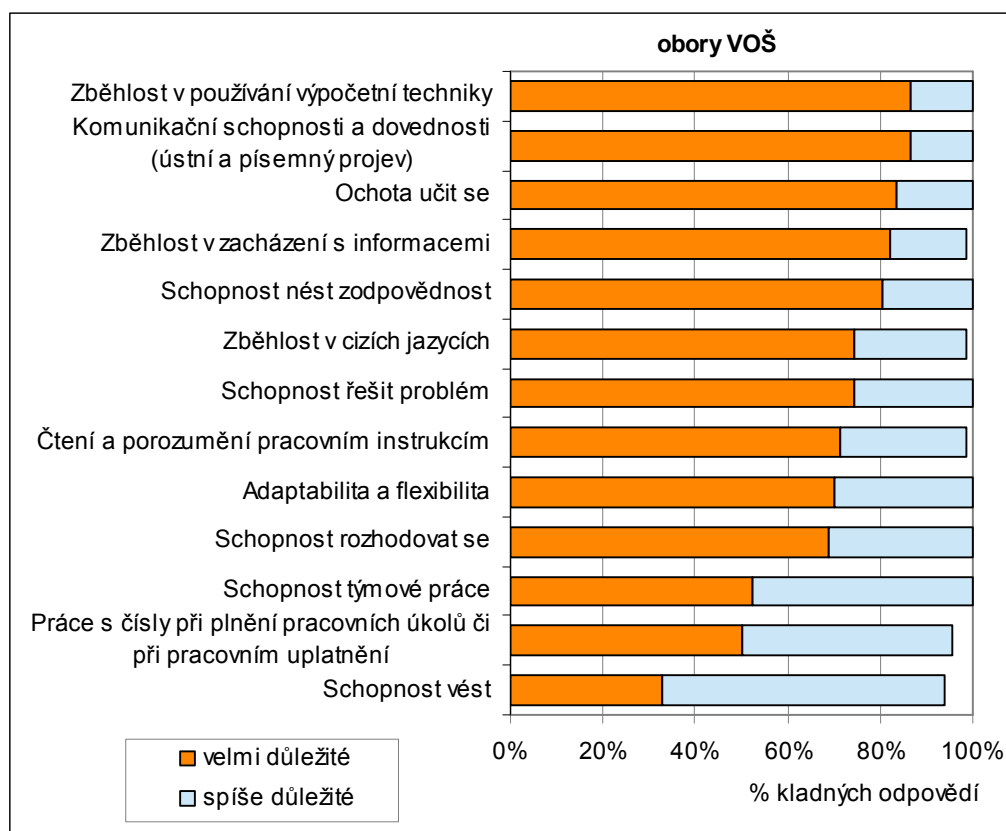
Znalosti, dovednosti a schopnosti:	velmi důležité	spíše důležité	spíše nedůležité	nedůležité
Komunikační schopnosti a dovednosti (ústní a písemný projev)	87%	13%	0%	0%
Čtení a porozumění pracovním instrukcím	72%	27%	1%	0%
Zběhlost v cizích jazycích	75%	24%	1%	0%
Práce s čísly při plnění pracovních úkolů či při pracovním uplatnění	50%	45%	5%	0%
Schopnost rozhodovat se	69%	31%	0%	0%
Schopnost řešit problém	75%	25%	0%	0%
Schopnost nést zodpovědnost	81%	19%	0%	0%
Adaptabilita a flexibilita	70%	30%	0%	0%
Schopnost týmové práce	52%	48%	0%	0%
Schopnost vést	33%	61%	4%	1%
Ochota učit se	84%	16%	0%	0%
Zběhlost v používání výpočetní techniky	87%	13%	0%	0%
Zběhlost v zacházení s informacemi	82%	16%	1%	0%

Pozn.: Vlivem zaokrouhlování může být součet respondentů roven 99 %.

Relativně nejméně respondentů zařadilo do kategorie velmi důležité pro uplatnění absolventů VOŠ na trhu práce **schopnost vést** (konkrétně 33 %). Také schopnost **pracovat s čísly při plnění pracovních úkolů** a **schopnost týmové práce** považuje za velmi důležité kompetence pro tuto úroveň vzdělání jen každý druhý pracovník úřadů práce.

Přesto ve srovnání s nižšími vzdělanostními skupinami jsou i tyto kompetence pro absolventy VOŠ potřebnější.

Obrázek 8.4: Důležitost kompetencí absolventů studijních oborů VOŠ pro jejich úspěšné uplatnění



Kompetence důležité pro absolventy vysokých škol

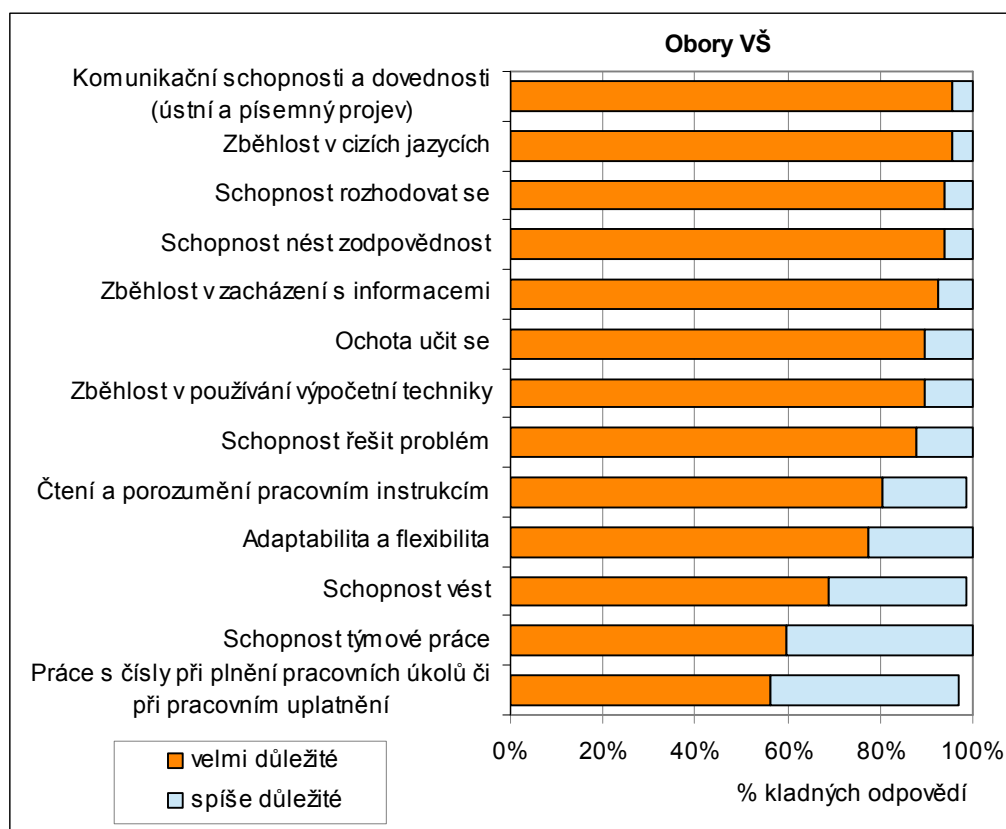
Na absolventy s vysokoškolským diplomem jsou v porovnání s ostatními kategoriemi vzdělání kladeny ze strany zaměstnavatelů největší nároky na jejich znalosti, schopnosti a dovednosti. Přesto lze vyzdvihnout několik kompetencí více a méně důležitých.

Do první skupiny se podle výsledků dotazníkového šetření řadí **komunikační schopnosti a dovednosti** a **zběhlost v cizích jazycích**. Také schopnosti **rozhodovat se**, **nést zodpovědnost** a **zběhlost v zacházení s informacemi** jsou u těchto absolventů hodnoceny - v kontextu s dobrým uplatněním na trhu práce – vysokou důležitostí.

Pokud by měly být zmíněny také kompetence relativně méně důležité (i když důležité jsou všechny), tak je třeba jmenovat **schopnost pracovat s čísly** a **schopnost týmové práce**. Zatímco v nižších úrovních vzdělání respondenti označili škálou velmi důležité relativně nejméně vždy schopnost vést.

Výsledky dotazníkového šetření potvrdily důležitost klíčových kompetencí pro dobré uplatnění absolventů škol na pracovním trhu i difference v hodnocení důležitosti kompetencí u různých vzdělanostních úrovní. Výuka ve všech typech škol by tedy měla být nastavena a směřována tak, aby si jejich žáci či studenti osvojili nebo dále rozvíjeli kompetence, jež po nich budou při vstupu na trhu práce vyžadovány.

Obrázek 8.5: Důležitost kompetencí absolventů studijních oborů VŠ pro jejich úspěšné uplatnění



Tabulka 8.4: Důležitost kompetencí absolventů studijních oborů VŠ pro jejich úspěšné uplatnění

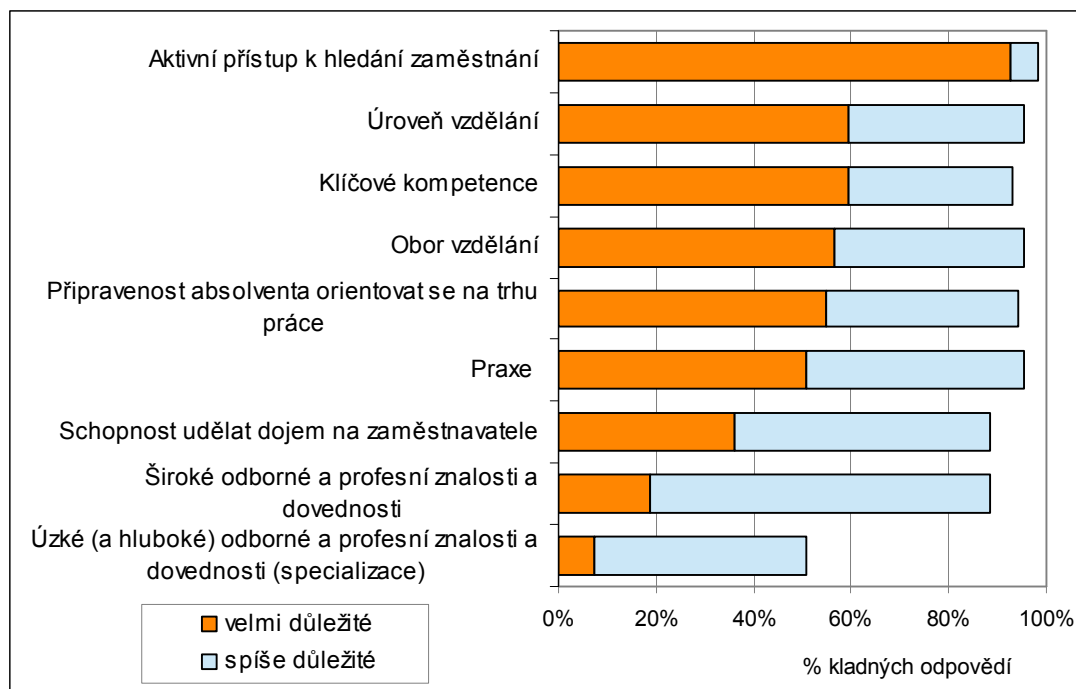
Znalosti, dovednosti a schopnosti:	velmi důležité	spíše důležité	spíše nedůležité	nedůležité
Komunikační schopnosti a dovednosti (ústní a písemný projev)	96%	4%	0%	0%
Čtení a porozumění pracovním instrukcím	81%	18%	1%	0%
Zběhlost v cizích jazycích	96%	4%	0%	0%
Práce s čísly při plnění pracovních úkolů či při pracovním uplatnění	56%	41%	3%	0%
Schopnost rozhodovat se	94%	6%	0%	0%
Schopnost řešit problém	88%	12%	0%	0%
Schopnost nést zodpovědnost	94%	6%	0%	0%
Adaptabilita a flexibilita	78%	22%	0%	0%
Schopnost týmové práce	60%	40%	0%	0%
Schopnost vést	69%	30%	0%	1%
Ochota učit se	90%	10%	0%	0%
Zběhlost v používání výpočetní techniky	90%	10%	0%	0%
Zběhlost v zacházení s informacemi	93%	7%	0%	0%

8.2. Faktory ovlivňující dobré uplatnění absolventů škol na trhu práce

Znalosti, schopnosti a dovednosti absolventů škol nejsou samozřejmě jediným faktorem ovlivňujícím jejich uplatnění na trhu práce. Hlavní faktory, jako hospodářský a sociálně-demografický vývoj regionu a s nimi spojený vývoj nezaměstnanosti, byly zmíněny v prvních kapitolách této publikace, při uplatnění absolventů škol však hrají roli také vlivy subjektivní povahy, jako schopnost prosadit se, odhodlání najít si práci apod. V případě absolventů škol závisí také na úrovni a charakteru jejich vzdělání, ale i na prestiži školy v regionu aj. Dotazník pro úřady práce obsahoval otázku zjišťující i tyto charakteristiky.

V souvislosti s dobrým uplatněním absolventů škol na trhu práce označili pracovníci úřadů práce za nejdůležitější faktor **aktivní přístup při hledání zaměstnání**, a to s velkým odstupem před ostatními faktory, neboť velkou důležitost tomuto faktoru přiřadilo až 93 % respondentů.

Obrázek 8.6: Důležitost faktorů ovlivňujících dobré uplatnění absolventů škol



Více než polovina respondentů (50–60 %) označila za velmi důležité faktory také **úroveň vzdělání, klíčové kompetence, obor vzdělání, připravenost absolventů orientovat se na trhu práce a praxi**. Právě úroveň a zaměření vzdělání výrazně diferencují absolventy podle výše míry jejich nezaměstnanosti. Proto se také na základních školách v rámci kurikulární reformy začlenila do výuky Výchova k volbě povolání, kde by žáci měli být informováni o možnostech volby budoucího studia, stejně jako o jejich možném uplatnění na trhu práce.

Důležitost osvojení jednotlivých klíčových kompetencí už byla zmiňována. V porovnání s jinými faktory ovlivňujícími uplatnění absolventů škol na trhu práce je však potřeba ji ještě zvýraznit. Obecné znalosti, schopnosti a dovednosti absolventů se ukázaly být důležitější než pouze odborně a profesně zaměřené znalosti a dovednosti. Nové učební dokumenty nazvané rámcové vzdělávací programy podporují rozvíjení klíčových kompetencí žáků a studentů, záleží však na jednotlivých školách a učitelích, zda tomu přizpůsobí svou výuku.

S aktivním přístupem při hledání zaměstnání úzce souvisí také faktor připravenost absolventů orientovat se na trhu práce. Také v tomto směru již bylo učiněno v rámci reformy vzdělávání několik změn – jde hlavně o zařazení průřezového tématu Člověk a svět práce do rámcových vzdělávacích programů a tedy i do výuky na středních školách. V případě středních odborných škol se navíc velmi prosazuje spolupráce zaměstnavatelů se školami, také z důvodů přiblížení charakteru výkonu žákům.

Podle odpovědí pracovníků úřadů práce zaměstnavatelé zřejmě preferují více **široké odborné a profesní znalosti a dovednosti** před úzkou specializací absolventů. Z tohoto hlediska se kurikulární reforma taktéž snaží přizpůsobit potřebám trhu práce tím, že vzniká nová soustava oborů vzdělání, v které je omezován počet oborů vzdělání tím, že některé původní obory jsou slučovány dohromady.

Tabulka 8.5: Důležitost faktorů ovlivňujících dobré uplatnění absolventů škol

Jak důležité jsou pro dobré uplatnění absolventů škol na trhu práce?	Odpověď:			
	velmi důležité	spíše důležité	spíše nedůležité	nedůležité
Úroveň vzdělání	59%	36%	4%	0%
Obor vzdělání	57%	39%	4%	0%
Praxe	51%	45%	4%	0%
Široké odborné a profesní znalosti a dovednosti	19%	70%	12%	0%
Úzké (a hluboké) odborné a profesní znalosti a dovednosti (specializace)	7%	43%	46%	3%
Klíčové kompetence	59%	34%	7%	0%
Schopnost udělat dojem na zaměstnavatele	36%	52%	12%	0%
Aktivní přístup k hledání zaměstnání	93%	6%	1%	0%
Připravenost absolventa orientovat se na trhu práce	55%	39%	6%	0%

Pozn.: Vlivem zaokrouhlování může být součet respondentů roven 99 % nebo 101 %.

8.3. Hlavní problémy uplatnitelnosti absolventů škol

Přijetí čerstvého absolventa znamená mnohdy pro zaměstnavatele krok do neznáma, riziko, že jeho kompetence či jeho odborné a profesní znalosti a dovednosti neodpovídají výkonu povolání. Absolventi navíc často nevědí, co konkrétně by chtěli dělat a vyzkouší v krátké době několik zaměstnání. To představuje pro zaměstnavatele zvýšení nákladů na jejich zaučení a nedostatečnou jistotou, že u nich absolvent zůstane pracovat. Z těchto důvodů existovaly a stále existují problémy uplatnitelnosti absolventů škol na trhu práce, a to i např. v době nízké nezaměstnanosti.

K hlavním problémům uplatnitelnosti absolventů škol se v dotazníkovém šetření vyjadřovali i pracovníci úřadů práce. Nejvíce respondentů (81 % a 74 %) se ztotožnilo s názorem, že problém uplatnitelnosti absolventů škol tkví **v nedostatečné spolupráci škol se zaměstnavatelskou sférou a v nedostatečné praxi získané během studia**. Obě tyto příčiny spolu úzce souvisí. Praxe žáků středních škol neprobíhá většinou v reálném pracovním prostředí, u některých odborných maturitních oborů navíc v minimálních hodinových dotacích, u technologicky náročnějších odvětví vybavenost škol neodpovídá konkrétním inovačním trendům a potřebám, neboť školy nemají dostatečné finanční prostředky na obnovu vybavení dílen a laboratoří.

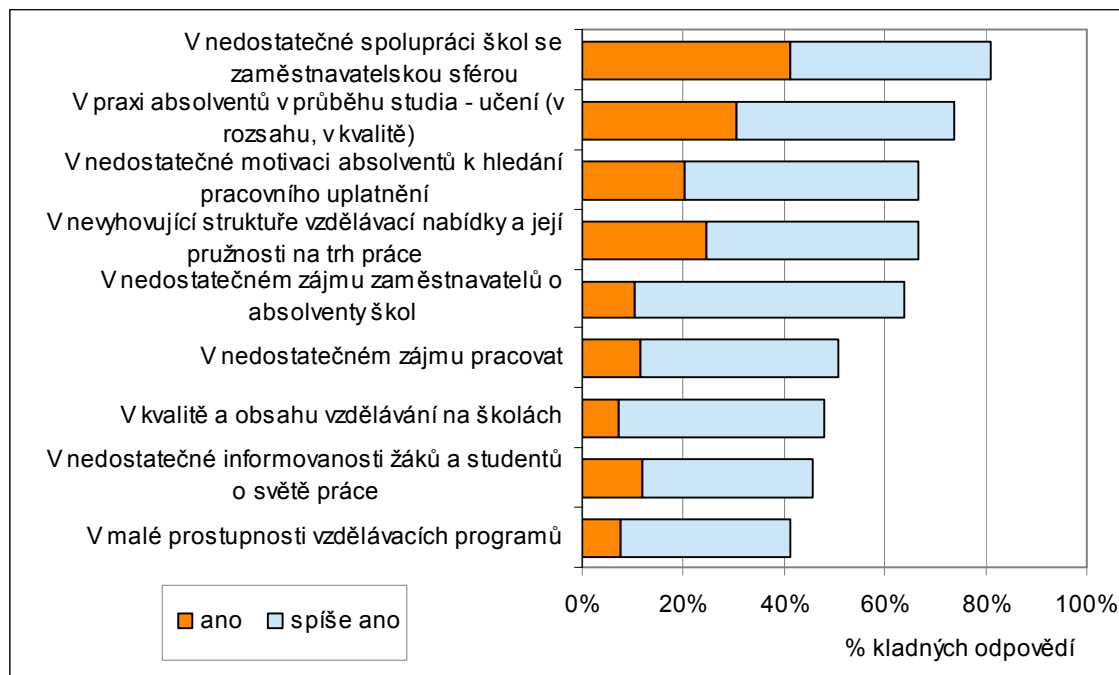
Právě tyto problémy by mohla odstranit úzká spolupráce mezi školami a zaměstnavateli. Zaměstnavatelé a zaměstnavatelské svazy doposud příliš nezasahovali ani do výuky ani do praxe na středních školách. To se mění v rámci kurikulární reformy, kde je poskytován prostor pro spolupráci a účast zaměstnavatelů při vytváření školních vzdělávacích programů. Ministerstvo školství také vydalo na konci roku 2008 **Akční plán podpory odborného vzdělávání**, v kterém se řeší tato problematika komplexněji. Legislativně i finančně by měly být podpořeny různé formy spolupráce mezi školami a zaměstnavateli – např. praktická výuka uskutečňována přímo ve firmách, externí výuka odborníků na školách, stáže apod. Je však zřejmé, že tyto ambice a snahy utlumuje ekonomická krize a současný přebytek uchazečů o zaměstnání.

Jiná forma začlenění zaměstnavatelů do odborného vzdělávání se rozvíjí při přípravě zadání nových závěrečných zkoušek v učebních oborech, kdy zaměstnavatelé ovlivňují jednotné zadání a jejich zástupce se účastní závěrečných zkoušek.

Další problémy uplatnitelnosti absolventů škol na trhu práce lze spatřit **v nedostatečné motivaci absolventů k hledání pracovního uplatnění, v nevyhovující struktuře vzdělávací nabídky a méně v nedostatečném zájmu zaměstnavatelů o absolventy škol**. Aktivní přístup absolventů při hledání zaměstnání je nejdůležitější faktor pro jejich dobré uplatnění. Při absenci motivace najít si pracovní místo, při vysokých nárocích absolventů, či jejich neochotě pracovat v oboru se objeví problémy. Absolventi

nechtějí pracovat v oboru kvůli nezájmu, nebo kvůli špatným pracovním či finančním podmínkám, odmítají mnohdy dojíždět do zaměstnání, nebo pracují načerno.

Obrázek 8.7: Hlavní problémy uplatnitelnosti absolventů škol



Uplatnitelnost absolventů na trhu práce ovlivňuje též struktura vzdělávací nabídky. Kraj jako zřizovatel stanovuje částečně kvóty počtu žáků pro jednotlivé obory, ale i tak nabídka míst v některých oborech vzdělání výrazně převyšuje poptávku po daném odborném zaměření a naopak. V této souvislosti je třeba rozšiřovat a prohlubovat hlavně kariérově-poradenskou činnost na základních školách a s tím spojenou Výchovu k volbě povolání a rozvíjet možnosti celoživotního učení a vzdělávání.

Někteří pracovníci úřadů práce jmenovali i další příčiny horšího uplatnění absolventů, které souvisí s některými již zmiňovanými důvody. Například nedostatečná příprava a motivace k celoživotnímu vzdělání, nízká prestiž a ocenění manuálních a řemeslných profesí, či nízká úroveň samostatnosti a potřeby seberealizace ze strany absolventů.

Tabulka 8.6: Hlavní problémy uplatnitelnosti absolventů škol

V čem vidíte hlavní problémy uplatnitelnosti absolventů škol na trhu práce?	Odpověď:			
	ano	spíše ano	spíše ne	ne
V nevyhovující struktuře vzdělávací nabídky a její pružnosti na trh práce	25%	42%	29%	4%
V malé dostupnosti vzdělávacích programů	7%	34%	47%	12%
V kvalitě a obsahu vzdělávání na školách	7%	41%	49%	3%
V praxi absolventů v průběhu studia - učení (v rozsahu, v kvalitě)	30%	43%	23%	3%
V nedostatečné spolupráci škol se zaměstnavatelskou sférou	41%	40%	18%	1%
V nedostatečné informovanosti žáků a studentů o světě práce	12%	34%	47%	7%
V nedostatečné motivaci absolventů k hledání pracovního uplatnění	20%	46%	32%	1%
V nedostatečném zájmu pracovat	12%	39%	45%	4%
V nedostatečném zájmu zaměstnavatelů o absolventy škol	10%	54%	33%	3%

Pozn.: Vlivem zaokrouhlování může být součet respondentů roven 99 %.

9. Shrnutí

- Z důvodu ekonomického útlumu byla a je většina firem nucena propouštět své zaměstnance. Počet uchazečů o zaměstnání se během ekonomické krize zvýšil téměř o polovinu. Hospodářská krize se přitom dotkla téměř všech profesí, nejvíce však vzrostl počet uchazečů o zaměstnání v případě **řemeslníků a kvalifikovaných zaměstnanců ve strojírenství** (nástrojářů, zámečnicků, svářečů), **montážních dělníků, pomocných a nekvalifikovaných montážních a manipulačních dělníků**, prodavačů v obchodech, řidičů nákladních vozidel, kuchařů a číšníků, úředníků ve skladech atd.
- V souvislosti se zjišťováním nezaměstnanosti absolventů a jejích příčin z pohledu pracovníků úřadů práce je nutné připomenout, že **se informace vztahují především k absolventům oborů, kteří jsou nejvíce zastoupeni v evidenci úřadů práce.**
- Nejčastěji jmenovanou příčinou nezaměstnanosti absolventů byla **nedostatečná odborná praxe absolventů škol**, která je překážkou u většiny nezaměstnaných absolventů. Jako další důležité příčiny velkého počtu absolventů mezi uchazeči o zaměstnání byly uváděny **vysoké počty absolventů oborů** (převážně ekonomických maturitních oborů) a **dlouhodobý nezáměr o dané absolventy** (nástavbové obory, zemědělské obory). **Vlivem ekonomické krize a útlumu průmyslové výroby se zhoršila uplatnitelnost absolventů strojírenských a elektrotechnických oborů**, kteří byli donedávna velice žádaní.
- Uplatnění absolventů na trhu práce úzce souvisí s poptávkou po pracovní síle z řad zaměstnavatelů. Z tohoto pohledu se **situace nezaměstnaných absolventů škol nejvíce příliš příznivě**, neboť počet volných pracovních míst evidovaných úřady práce klesl od října 2008 o dvě třetiny. Vyšší nabídku zaměstnání evidují úřady práce u profesí **pomocný a nekvalifikovaný pracovník, ve zdravotnictví, stavebnictví a v pohostinství**. Šance absolventů škol získat zaměstnání jsou **poměrně dobré u zdravotnického personálu**, v případě ostatních profesí pracovníci úřadů práce zmiňovali jako problém jejich uplatnění **nedostatečnou praxí, znalostí, dovedností a schopností**. Naopak **absolventi často nemají zájem pracovat** v profesích kuchař a číšník (servírka) a jako nekvalifikovaní pomocní pracovníci.
- Během letních měsíců začnou zaměstnání hledat noví absolventi. Obecně by se podle pracovníků úřadů práce měli **snadněji uplatnit absolventi s vysokým a vyšším vzděláním**. Situace se však různí v závislosti na oboru vzdělání.
- **Velké problémy při hledání zaměstnání** očekávají pracovníci úřadů práce nejčastěji u letošních absolventů oborů, jejichž absolventi se **dlouhodobě objevují v evidenci nezaměstnaných** (ekonomické, gastronomické, zemědělské a služební obory), nebo profesí, které jsou **postížené ekonomickou krizí** a útlumem výroby – **středoškolské obory spadající do skupiny Strojírenství a strojírenská výroba a Elektrotechnika, telekomunikační a výpočetní technika**.
- **Snadnější uplatnění na trhu práce** při přechodu ze školy do praxe by podle výsledků šetření měli mít **absolventi všech oborů zaměřených na zdravotnictví, lékařství a ošetrovatelství** a absolventi **stavebních oborů** zakončených výučním listem. Hlavní důvod je ten, že **kvalifikovaných pracovníků** ve zdravotnictví i stavebnictví je **dlouhodobě nedostatek**.
- **Před vypuknutím ekonomické krize se zaměstnavatelům dlouhodobě nedostávalo také kvalifikovaných pracovníků ve strojírenství a elektrotechnice**. Většina absolventů (existují regionální rozdíly) takto zaměřených oborů letos pravděpodobně bude mít problémy se uplatnit, na druhé straně nikdo nedokáže spolehlivě odhadnout, kdy dojde k oživení výroby a k možné návaznosti na vysokou poptávku po kvalifikované pracovní síle potřebné v těchto odvětvích.

- Požadavky zaměstnavatelů na absolventy, konkrétněji na osvojení potřebných znalostí, schopností a dovedností se stupňují s úrovní vzdělání. Pracovníci úřadů práce se shodli, že pro absolventy všech úrovní vzdělání je **velmi důležité pro dobré uplatnění** na trhu práce **být ochotný se dále učit**. Zatímco absolventi s výučním listem potřebují k práci hlavně **být schopni číst a porozumět pracovním instrukcím**, absolventi s maturitní zkouškou by měli být **zběhlí v používání výpočetní techniky**. Absolventi vyšších odborných škol by vedle jiných kompetencí měli mít **dobry ústní a písemný projev**. Schopnosti, dovednosti a znalosti absolventů s vysokoškolským diplomem by měli být všestranné, velmi důležité jsou **zběhlost v cizích jazycích, schopnost rozhodovat se a nést zodpovědnost**.
- Jednoznačně **nejdůležitější faktor ovlivňující dobré uplatnění absolventů na trhu práce je aktivní přístup absolventů k hledání zaměstnání**. Důležitou roli hrají také úroveň a obor vzdělání a šíře klíčových kompetencí, které absolvent ovládá.
- **Za hlavní problémy uplatnitelnosti absolventů škol** na trhu práce považují pracovníci úřadů práce **nedostatečnou spolupráci škol se zaměstnavateli a odbornou úroveň praxe**, uskutečňující se během studia (učení). Obě tyto příčiny spolu úzce souvisí, neboť praxe by měla být koncipována podle konkrétních požadavků zaměstnavatelů v daných oborech tak, aby co nejvíce odpovídala budoucímu pracovnímu prostředí. Problémy při uplatnění absolventů vznikají také podle výsledků šetření z důvodu nedostatečné motivace absolventů najít si práci a nepružnosti vzdělávací nabídky na trh práce.

Informační systém o uplatnění absolventů škol na trhu práce (ISA)

Národní ústav odborného vzdělávání provozuje internetový informační systém ISA, který pomáhá zejména:

- ✚ žákům základních škol při volbě oboru vzdělání a výběru střední školy,
- ✚ žákům středních škol při rozhodování o pokračování ve vzdělávání a při přechodu na trh práce,
- ✚ výchovným-kariérovým poradcům a učitelům při poskytování kariérového poradenství a výuce témat Úvodu do světa práce,
- ✚ managementu škol při úpravách vlastní vzdělávací nabídky a tvorbě školních vzdělávacích programů,

Systém je přístupný na www.infoabsolvent.cz.

Informační systém o uplatnění absolventů škol na trhu práce (ISA) propojuje informace o školách a oborech vzdělání s poznatky o uplatnění absolventů škol na trhu práce a o potřebách zaměstnavatelů. Poskytuje rovněž informace o problémech se studiem a předčasných odchodech ze školy.

O vznik systému ISA se postaral Národní ústav odborného vzdělávání v rámci systémového projektu Ministerstva školství, mládeže a tělovýchovy **Vzdělávání – Informace – Poradenství (VIP Kariéra)**, který je financován z Evropského sociálního fondu a ze státního rozpočtu ČR.

ISA nabízí podrobná data o školách a oborech v jejich vzdělávací nabídce, obsahuje i multimediální průvodce volbou povolání.

ISA obsahuje informace založené na analýzách, které jsou určeny nejen pro žáky a zejména budoucí absolventy středních a vyšších škol, ale i pro management a pedagogy škol pro jejich orientaci v problematice situace na trhu práce.

Informace poskytované systémem ISA vycházejí z podrobných analýz, které se připravují v Národním ústavu odborného vzdělávání v rámci projektu VIP Kariéra. Především jde o každoročně prováděné **rozbory nezaměstnanosti absolventů škol**, z nichž je možné zjistit obory, jejichž absolventi mají v současnosti výraznější problémy s uplatněním na trhu práce, i to, jak se v tomto směru situace vyvíjí. ISA využívá i poznatků, vyplývajících ze **šetření mezi pracovníky úřadů práce**. Na základě jejich zkušeností je totiž možné identifikovat konkrétní problémy absolventů škol při hledání práce či problematické i perspektivní obory vzdělání.

Pro účely nového informačního systému jsou zjišťovány i **názory zaměstnavatelů, pracovníků personálních agentur a provádí se analýza inzerce**. Tato šetření přinášejí představu o tom, jaké jsou vlastně potřeby zaměstnavatelů, jaké jsou jejich kvalifikační požadavky a jaké dovednosti by absolventi měli mít, pokud se chtějí v praxi dobře uplatnit.

Další analýzy, které jsou zde využity, se věnují **přechodu absolventů ze střední školy do praxe či do terciárního vzdělávání**. Lze z nich poznat, jak jsou absolventi připraveni pro vstup na trh práce a výkon své profese, což představuje zpětnou vazbu i pro vzdělávací nabídku a vzdělávací programy středních a vyšších odborných škol.

