

# Česká republika

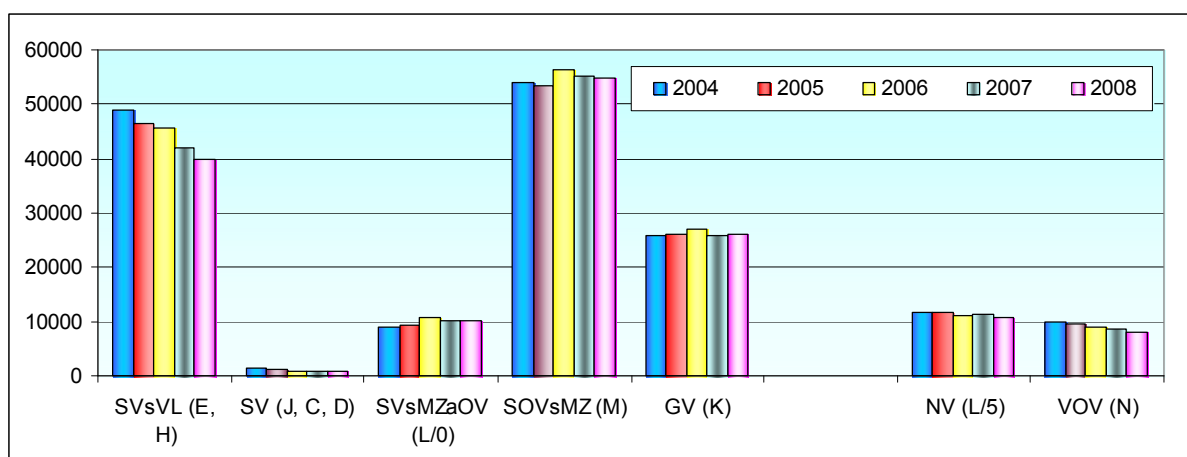
## Přehled o nově přijímaných žácích

**Celkový počet žáků nově přijatých do denního studia** ve školním roce 2008/2009 činil **150 924**, z toho do studia po základní škole jich bylo přijato 131 825<sup>1</sup>, do nástavbového a vyššího odborného vzdělávání 19 099.

Nejvíce žáků bylo přijato do *středního odborného vzdělávání s maturitní zkouškou* (54 935) a do *středního vzdělávání s výučním listem* (39 858); dále do *gymnaziálního vzdělávání* (25 994). Do *středního odborného vzdělávání s maturitní zkouškou a odborným výcvikem* bylo přijato 10 155 žáků a nejméně početné je zastoupení žáků přijímaných do *středního vzdělávání, které není zakončeno výučním listem ani maturitou* (883). Do jiných forem studia (večerní, dálkové ad.) bylo přijato poměrně málo žáků (2 735 do středního odborného vzdělávání s maturitní zkouškou, 474 do středního vzdělávání s výučním listem, 286 do gymnaziálního vzdělávání, 66 do středního vzdělávání bez výučního listu i maturity a 73 do středního odborného vzdělávání s maturitní zkouškou a odborným výcvikem).

Poměrně značné jsou počty žáků přijatých do *nástavbového vzdělávání pro absolventy tříletých učebních oborů* (10 908) a do *vyššího odborného vzdělávání* (8 191). V těchto oborech je přijímán i poměrně vysoký počet žáků do jiných forem studia (nástavbové studium – 11 821, VOŠ – 2 812).

**Obrázek 1: Přehled o vývoji počtů nově přijímaných žáků v ČR**



Kategorie vzdělání	
SVsVL	Střední vzdělání s výučním listem - H, E
SVsMZaOV	Střední odborné vzdělání s MZ a odborným výcvikem - L/O
SV	Střední vzdělání (bez maturity a výučního listu) - J, C, D
SOVsMZ	Střední odborné vzdělání s maturitní zkouškou - M
GV	Gymnaziální vzdělání - K

Kategorie vzdělání	
NV	Nástavbové vzdělání - L/5
VOV	Vyšší odborné vzdělání - N

V průběhu posledních pěti let postupně docházelo především k poklesu podílů žáků nastupujících do středního vzdělávání s výučním listem a k nárůstu přijímaných ke studiu oborů ukončovaných maturitou. Vyšší odborné vzdělávání zaznamenalo v posledních letech postupný pokles. Uvedené skutečnosti jsou důsledkem zájmu o dosažení co nejvyšší vzdělanostní úrovně, v oborech VOŠ se ale projevuje konkurence bakalářské formy vysokoškolského studia i jeho snadnější dosažitelnost.

Pokud jde o **procentní zastoupení nově přijímaných žáků v rámci celé ČR**, přísluší tradičně nejvyšší podíly střednímu odbornému vzdělání s maturitní zkouškou (41,6 % v roce 2008/2009) a střednímu vzdělání s výučním listem (30,3 %); významně nižší je procentní zastoupení žáků přijímaných do gymnaziálního vzdělávání (19,7 %); nejnižší podíly přísluší střednímu odbornému vzdělání s maturitou a odborným výcvikem (7,7 %) a střednímu vzdělání, které není ukončeno výučním listem ani maturitou (0,7 %).

<sup>1</sup> U víceletých gymnázií jsou započítáni žáci vstupující do ročníku, který odpovídá běžnému 1. ročníku SŠ.

**Na úrovni jednotlivých krajů** lze však nalézt zřetelné odchylky od těchto hodnot. Například pro hl. m. Praha je charakteristické výrazně podprůměrné zastoupení nově nastupujících do středního vzdělávání s výučním listem (19,9 % v roce 2008) a naopak zřetelně nadprůměrné podíly žáků přijímaných do gymnaziálního vzdělávání (25,7 %) a středního odborného vzdělávání s maturitní zkouškou (45,6 %); největší podíl žáků přijatých do středního vzdělávání s výučním listem je poprvé v tomto roce v Karlovarském kraji (37,8 %, dříve vždy v Libereckém); v Ústeckém kraji je nejmenší podíl žáků přijatých do gymnaziálního vzdělávání (14,7 %) a v Olomouckém kraji do středního odborného vzdělávání s maturitní zkouškou (37,6 %). Podrobnější srovnání je uvedeno dále.

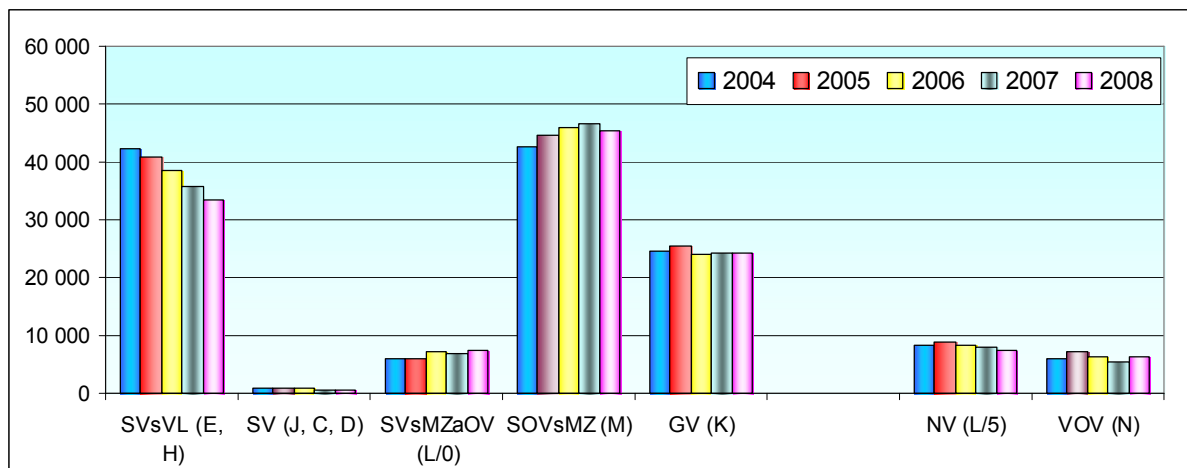
## **Přehled o absolventech**

**Celkový počet absolventů** denního studia v roce 2008 činil 124 162, z toho absolventů studia následujícího po základní škole bylo 111 019, nástavbového a vyššího odborného studia 13 143.

Nejvíce absolventů bylo v oborech *středního odborného vzdělávání s maturitní zkouškou* (45 293) a *středního vzdělávání s výučním listem* (33 514); třetí nejpočetnější skupinu tvoří absolventi *gymnaziálního vzdělávání* (24 284). *Střední odborné vzdělávání s maturitní zkouškou a odborným výcvikem* absolvovalo 7 367 žáků a nejméně početné je zastoupení absolventů *středního vzdělávání, které není zakončené výučním listem ani maturitou* (558). V jiných formách studia (večerní, dálkové ad.) absolvovalo poměrně málo žáků (1 354 v oborech středního odborného vzdělávání s maturitní zkouškou, 419 v oborech středního vzdělávání s výučním listem, 161 v gymnaziálním vzdělávání, 58 v oborech středního vzdělávání bez výučního listu i maturity a 26 v oborech středního odborného vzdělávání s maturitou a odborným výcvikem).

Poměrně značné, i když výrazně nižší než počty přijímaných, jsou počty absolventů *nástavbového studia pro absolventy tříletých učebních oborů* (7 369) a *vyššího odborného vzdělávání* (5 774) v denní formě studia, v jiných formách studia je jich výrazně méně (nástavbové vzdělávání – 4 974, VOV – 649).

## **Obrázek 2: Přehled o vývoji počtů absolventů v ČR**



V průběhu uplynulých pěti let zpočátku docházelo k postupnému nárůstu celkového počtu absolventů, nicméně zejména v posledním roce došlo ke zřetelnému poklesu. V kategorii absolventů středního vzdělávání s výučním listem dochází v posledních letech k permanentnímu poklesu, naopak ve středním odborném vzdělávání s maturitou je zřetelná rostoucí tendence. Poměrně stabilní byl do roku 2005 počet absolventů středního odborného vzdělávání s maturitou a odborným výcvikem, potom dochází k určitému nárůstu. Vývoj počtu absolventů gymnaziálního vzdělávání vykazuje stabilitu. U absolventů nástavbového vzdělávání je zřejmý mírný pokles v posledních třech letech; u vyššího odborného vzdělávání je zřejmé kolísání.

Více informací o vývoji struktury žáků v ČR jako celku a z části i v krajích naleznete v publikaci: Vojtěch, J. – Chamoutová, D.: Vývoj vzdělanostní a oborové struktury žáků ve středním a vyšším vzdělávání v ČR a v krajích ČR a postavení mladých lidí na trhu práce ve srovnání se stavem v Evropské unii – 2008/09. Praha, NÚOV 2009.

## **Vývoj vzdělanostní struktury žáků ve středním a vyšším vzdělávání v krajích ČR v jednotlivých kategoriích vzdělání**

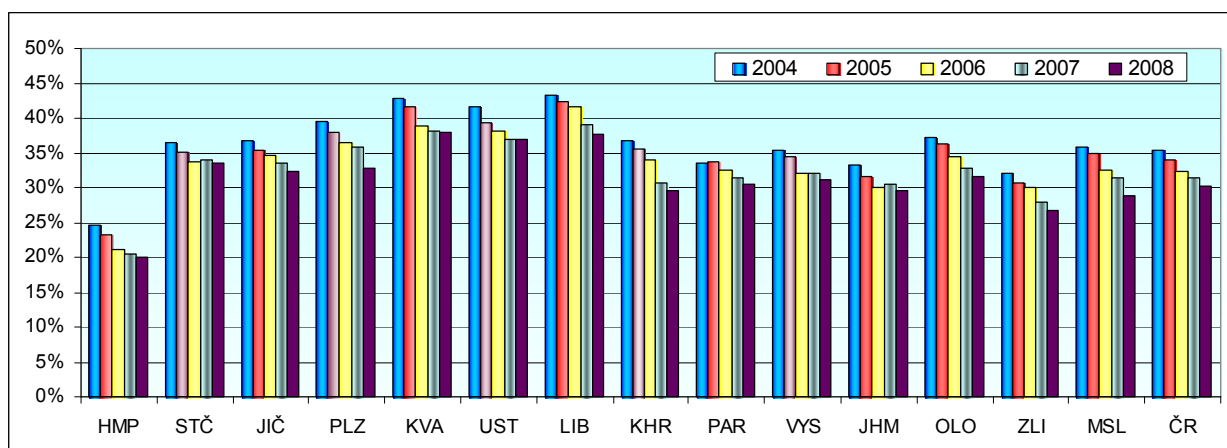
Vzdělanostní struktury a jejich vývoj v jednotlivých krajích jsou představeny v samostatných statích věnovaných jednotlivým krajům. V této části je uvedeno porovnání situace v jednotlivých krajích podle jednotlivých kategorií vzdělání, a to jak z pohledu nově přijatých žáků, tak i absolventů.

### **Střední vzdělání s výučním listem (kategorie E a H)**

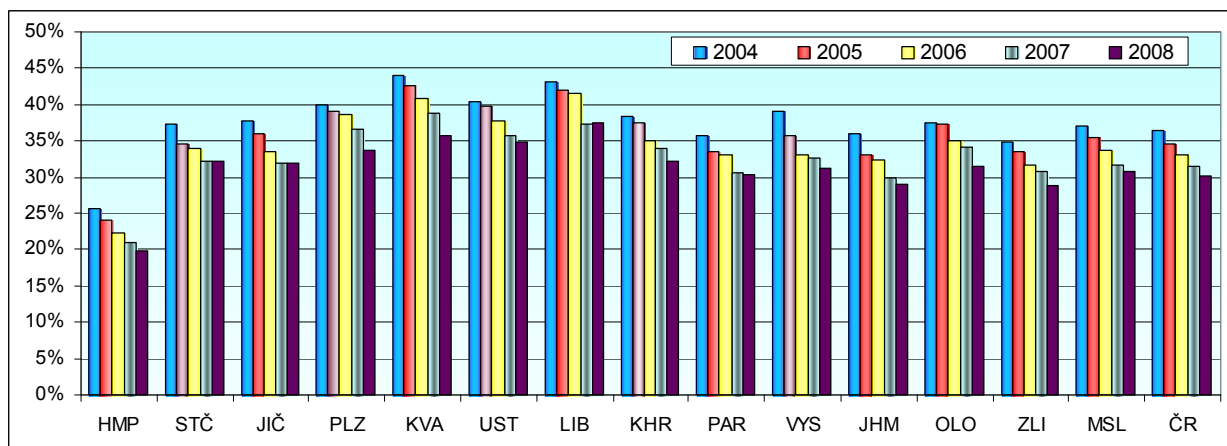
Celkový vývoj nově přijímaných do středního vzdělávání s výučním listem v České republice je charakterizován poklesem podílů nově přijatých. Nejvyšší podíl přijímaných do středního vzdělávání s výučním listem byl v minulých letech v Libereckém kraji, v roce 2008 se na první místo přesunul dříve druhý Karlovarský, třetí v pořadí je Ústecký kraj.

Nejnižší podíl přijímaných do středního vzdělávání s výučním listem vykazuje Hl. m. Praha, které má v tomto ohledu specifické postavení dané především strukturou obyvatel. Nízké podíly přijímaných vykazují i Zlínský kraj, Jihomoravský kraj a Královéhradecký kraj, jde však o hodnoty o cca 10 p.b. vyšší.

**Obrázek 3: Vývoj podílů nově přijatých do středního vzdělávání s výučním listem v krajích ČR**



**Obrázek 4: Vývoj podílů absolventů středního vzdělávání s výučním listem v krajích ČR**



Celkový vývoj podílů absolventů středního vzdělávání s výučním listem v České republice souvisí se změnami v tendenci nově přijímaných po roce 2000, kdy skončil mírný nárůst podílů nově přijímaných a od roku 2004 dochází k poklesu podílů vyučených absolventů.

Trojici krajů s nejnižším podílem absolventů středního vzdělávání s výučním listem tvoří Hl. m. Praha, Jihomoravský kraj a Zlínský kraj. Naopak nejvyšších podílů dosahují ty samé kraje, které figurují na předních místech i v případě podílů nově přijímaných žáků – jde o Liberecký kraj, Karlovarský kraj a Ústecký kraj. Z grafu jsou zřetelné změny v podílech v jednotlivých krajích.

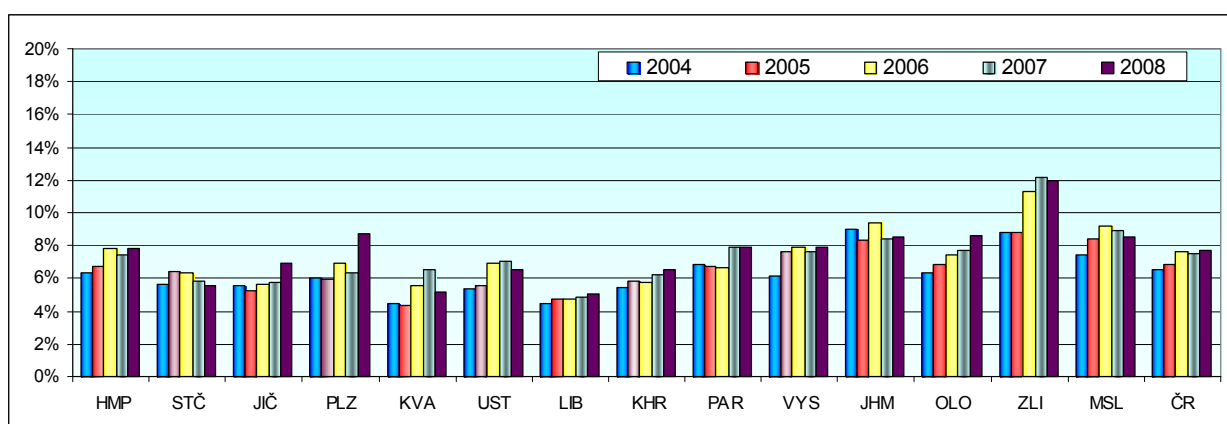
## **Střední odborné vzdělání s maturitní zkouškou a odborným výcvikem (kategorie L0)**

Vývoj podílů nově přijímaných v této kategorii má v celku ČR rostoucí trend, což souvisí s perspektivností této přípravy, která splňuje zájmy žáků a jejich rodičů o maturitní vzdělání a na druhé straně poskytuje pro trh práce potřebné vysoce kvalifikované vyučené pracovníky. Krajské rozdíly jsou však poměrně velké, zřejmý je i poměrně výrazný rozdíl mezi českými a moravskými kraji.

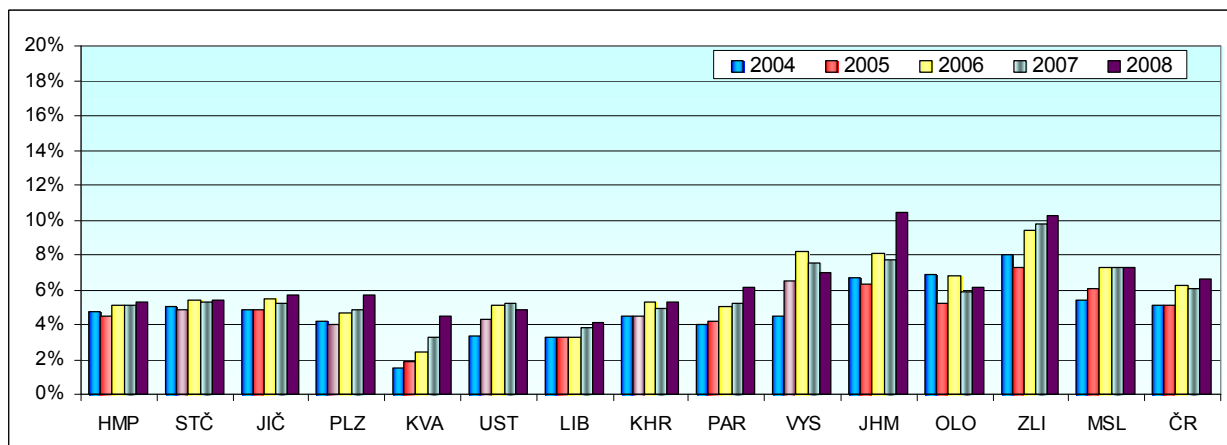
V roce 2008 byl největší podíl nově přijatých ve Zlínském kraji, dále následují Plzeňský, Olomoucký, Moravskoslezský kraj a Jihomoravský kraj. Nejnižší podíly vykazují Liberecký, Karlovarský a Středočeský kraj.

Změny v pořadí krajů podle podílů nově přijatých v roce 2008 a absolventů v roce 2008 jsou docela výrazné, z grafu je zřejmý především skokový nárůst v Plzeňském a Jihočeském kraji.

**Obrázek 9: Vývoj podílů nově přijatých do středního odborného vzdělávání s maturitní zkouškou a odborným výcvikem v krajích ČR**



**Obrázek 10: Vývoj podílů absolventů středního odborného vzdělávání s maturitní zkouškou a odborným výcvikem v krajích ČR**



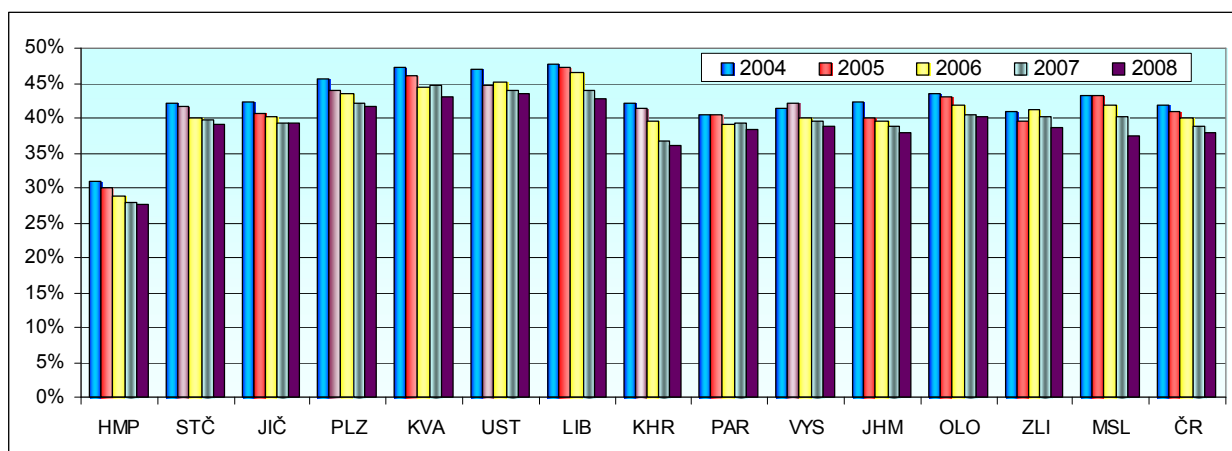
Celkový vývoj podílů absolventů středního odborného vzdělávání s maturitní zkouškou a odborným výcvikem v České republice odpovídá situaci nově přijímaných před čtyřmi lety. Je zřejmé, že i při značném kolísání v jednotlivých krajích je patrná ve vývoji podílů absolventů spíše rostoucí tendence.

## **Střední odborné vzdělání s výučním listem a s maturitní zkouškou a odborným výcvikem (kategorie H, E a L0)**

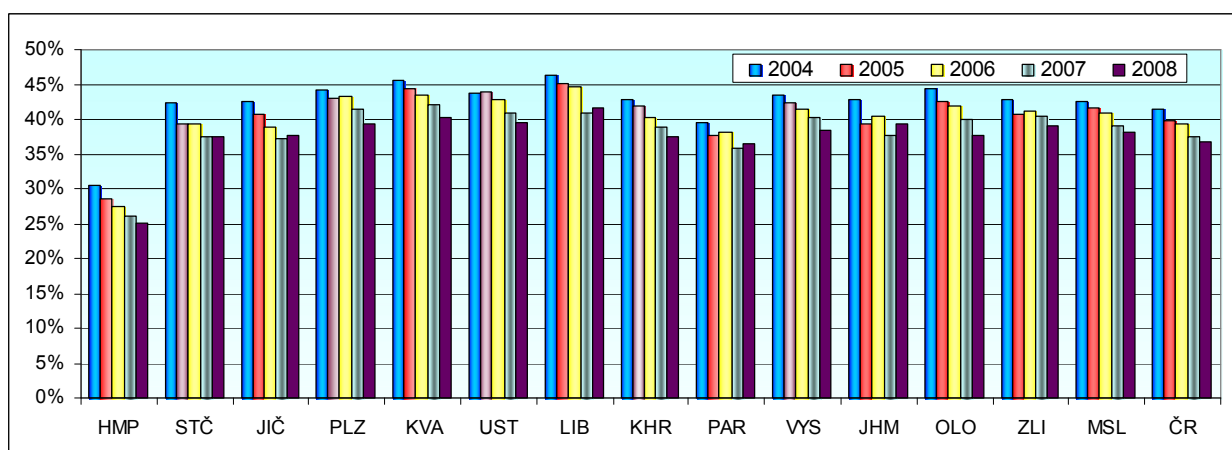
Zájem zaměstnavatelů o přípravu dostatečně vysokého podílu pracovníků pro dělnické pozice vede ke kritice poklesu podílu žáků vstupujících do oborů poskytujících vyučení. Je však potřebné vzít v úvahu i narůstající podíl žáků připravovaných v oborech poskytujících vzdělání s maturitní zkouškou a odborným výcvikem (L0). Tito žáci se převážně uplatňují na místech vyžadujících vyučení. Přitom je zřejmé, že dlouhodobý vývoj na těchto pracovních místech vede k postupně rostoucím požadavkům na vzdělanost pracovníků. Proto je připraven tento přehled poskytující součtové hodnoty uvedených kategorií vzdělání.

Celkový vývoj nově přijímaných do této kategorie vzdělání je sice charakterizován poklesem podílů nově přijatých, celkově jsou však podíly poměrně vysoké. Nejvyšší podíl přijímaných je v Karlovarském, Ústeckém a Libereckém kraji, čtyřicetiprocentní hranici přesahuje ještě Plzeňský kraj.

**Obrázek 5: Vývoj podílů nově přijatých do středního vzdělávání s výučním listem a s maturitní zkouškou a odborným výcvikem v krajích ČR**



**Obrázek 6: Vývoj podílů absolventů středního vzdělávání s výučním listem a s maturitní zkouškou a odborným výcvikem v krajích ČR**



Vývoj v počtu absolventů této součtové kategorie s výstupem na trh práce do oblastí pracovních míst dělnického a manipulačního charakteru nevykazuje zásadní odlišnosti od vývoje přijímaných, lze však dobře sledovat rozdíly v jednotlivých krajích.

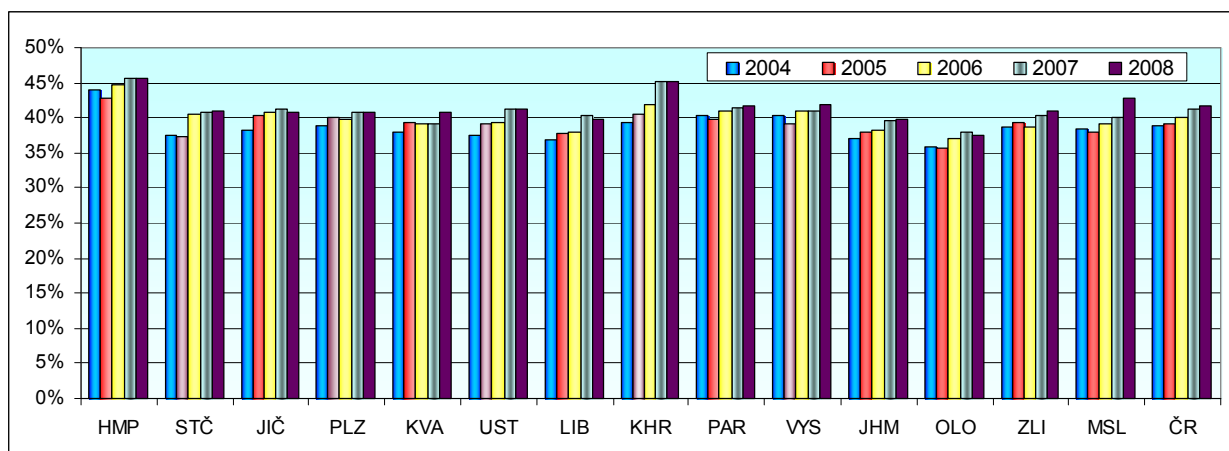
## **Střední odborné vzdělávání s maturitní zkouškou (kategorie M)**

Celkový vývoj nově přijímaných do středního odborného vzdělávání s maturitní zkouškou v ČR je v posledních pěti letech charakterizován nárůstem podílů nově přijatých. V některých krajích není tento vývoj jednoznačný ve všech letech, trend je však všude růstový. Podíly v jednotlivých krajích jsou vyrovnanější, maximální rozdíly se pohybují kolem 7 p.b., zatímco u vyučených je rozdíl až 19 p.b.

Nejvyšší podíl přijímaných do středního odborného vzdělávání s maturitou v roce 2008 je v hl.m. Praha, v Královéhradeckém kraji a nově v Moravskoslezském kraji. Nejvyššího přírůstku za posledních 5 let dosahuje Královéhradecký kraj (5,8 %).

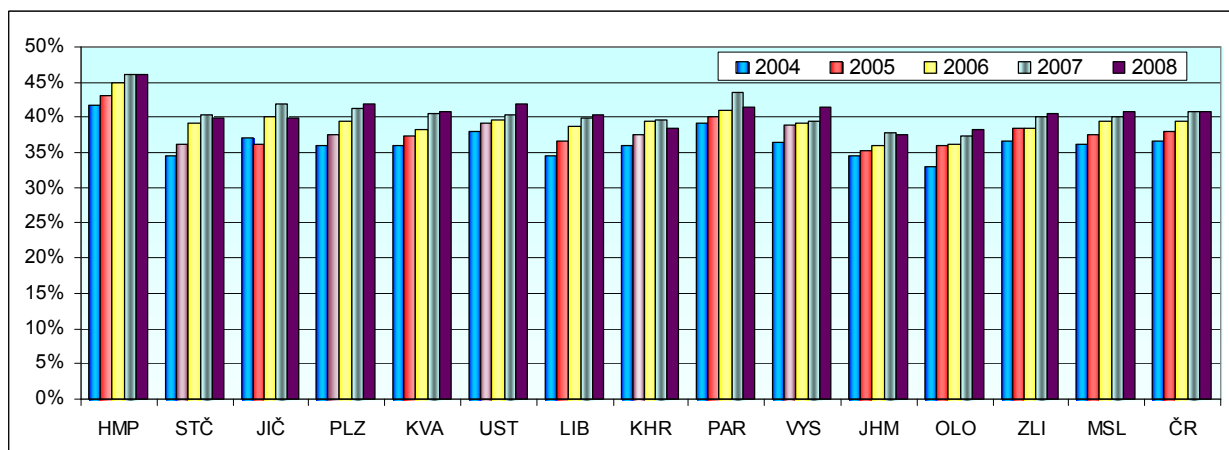
Nejnižší podíl přijímaných do středního odborného vzdělávání s maturitou vykazuje kraj Olomoucký, dále kraje Liberecký a Jihomoravský.

**Obrázek 11: Vývoj podílů nově přijatých do středního odborného vzdělávání s maturitní zkouškou v krajích ČR**



Celkový vývoj podílů absolventů středního odborného vzdělávání s maturitní zkouškou v České republice souvisí se změnami v tendenci nově přijímaných před čtyřmi lety. Po postupném poklesu podílů nově přijímaných, který skončil v roce 1999, je od roku 2004 ve většině krajů patrná rostoucí tendence.

**Obrázek 12: Vývoj podílů absolventů středního odborného vzdělávání s maturitní zkouškou v krajích ČR**



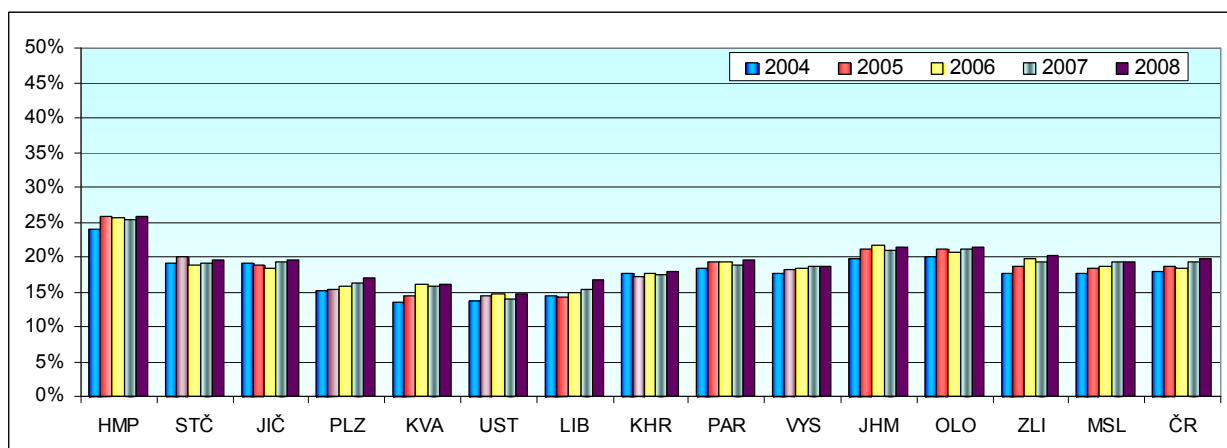
Trojici krajů s nejvyšším podílem absolventů středního odborného vzdělávání s maturitou v roce 2008 tvoří hl. m. Praha, Plzeňský kraj a Ústecký kraj. V seznamu krajů s nejnižšími podíly absolventů středního odborného vzdělávání s maturitou figurují Jihomoravský kraj, Olomoucký kraj a Královéhradecký kraj.

## Gymnaziální vzdělávání (kategorie K)

I když vývoj v oborech gymnázií nepatří do oblasti odborného školství, vzhledem k souvislostem s celkovým rozdělením populačního ročníku vstupujícího do středních škol uvádíme přehled vývoje v této kategorii.

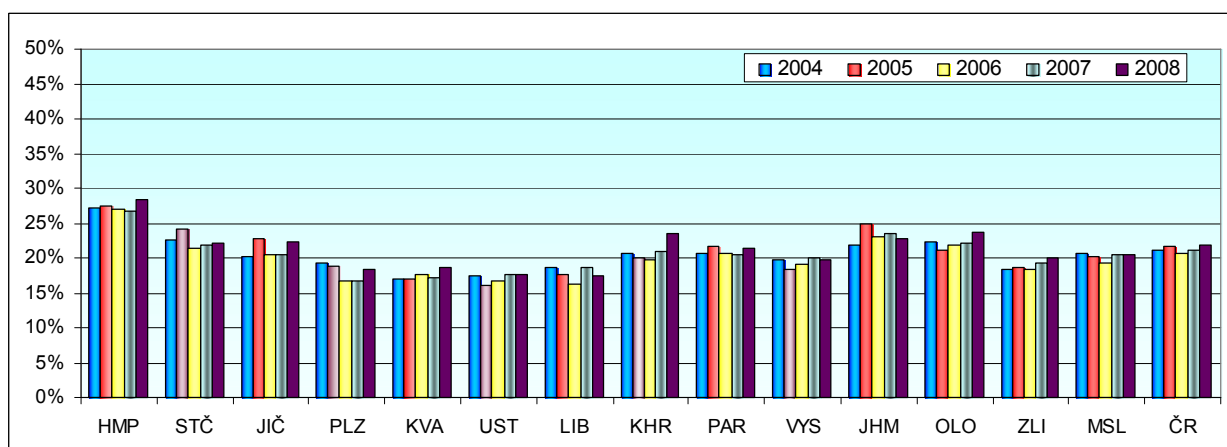
Celkový vývoj nově přijímaných do gymnaziálního vzdělávání v ČR je charakterizován trendem velmi nepatrného nárůstu nově přijatých (do 4letého studia a odpovídajících ročníků víceletých oborů). V podílech nově přijímaných jsou poměrně výrazné krajové rozdíly, zejména nízké podíly jsou v krajích, ve kterých jsou i nízké podíly vysokoškolsky vzdělaného obyvatelstva. Nejvyšší podíl přijímaných v roce 2008 byl v Hl. m. Praze, na dalších místech jsou Olomoucký kraj a Jihomoravský kraj. Nejméně žáků přijímá Ústecký kraj, Karlovarský kraj a Liberecký kraj, pod 17 % hranicí se pohybuje i Plzeňský kraj.

**Obrázek 7: Vývoj podílů nově přijatých do gymnaziálního vzdělávání v krajích ČR**



Celkový vývoj podílů absolventů gymnaziálního vzdělávání v České republice souvisí se změnami v koncipování gymnaziálních oborů v minulých letech. Zřetelný propad podílů absolventů v roce 2002 byl důsledkem prodloužení 7letých oborů na 8leté. Ve sledovaném období však následoval mírný nárůst podílů absolventů, který byl v některých krajích ukončen slabým poklesem v roce 2007. Upozorňujeme, že vzhledem k nezanedbatelnému podílu žáků převážně v učebních oborech, kteří předčasně ukončují vzdělávání, je podíl absolventů gymnázií ztelně vyšší než podíl přijímaných.

**Obrázek 8: Vývoj podílů absolventů gymnaziálního vzdělávání v krajích ČR**



Nejvyšší podíl absolventů gymnaziálního vzdělávání v roce 2008 je opět v Hl. m. Praha, na dalších místech jsou Olomoucký kraj a nově Královéhradecký kraj, nejnižší hodnoty vykazují Liberecký kraj, Ústecký kraj a Plzeňský kraj.

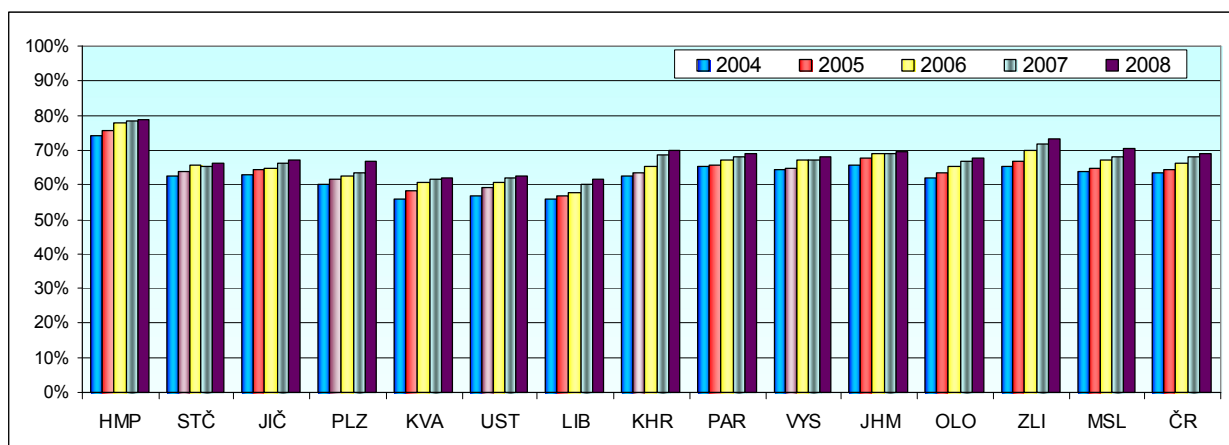
## **Střední vzdělání s maturitní zkouškou navazující na základní školu v souhrnu (kategorie K, M, L0)**

Vývoj nově přijímaných do středního vzdělávání navazujícího na základní vzdělávání a poskytujícího maturitní zkoušku v České republice je jednoznačně růstový, a to jak v celku republiky, tak v každém jednotlivém kraji. Tento vývoj je v souladu se současnou školskou politikou, s cíli, které byly stanoveny pro vývoj vzdělávání.

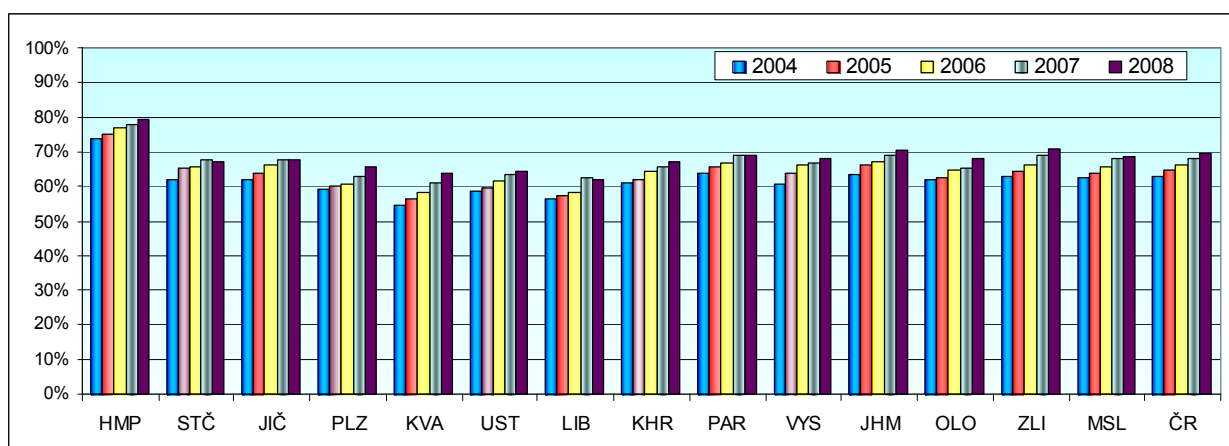
Protože se s rozdíly přijímaných do maturitních oborů v krajích vyrovnávají různě, zůstávají mezi kraji značné rozdíly. V roce 2008 dosahují nejvyšších podílů (70 % a více), Hlavní město Praha (79,1 %), dále Zlínský kraj (73,1 %) a Moravskoslezský kraj (70,6 %). Nejvyšší nárůst nově přijímaných v posledních 5 letech vykazují Zlínský kraj (7,8 %), Královéhradecký kraj (7,4 %) a Moravskoslezský kraj (6,9 %).

Nejnižší podíly nově přijímaných v roce 2008 v tomto souhrnu vykazují Liberecký kraj (61,7 %), Karlovarský kraj (61,8 %) a Ústecký kraj (62,4 %). Protože nedošlo v žádném kraji k poklesu těchto podílů, uvádíme kraje, které vykazují v posledních 5 letech nejmenší nárůst – jsou to Středočeský a Pardubický kraj (shodně 3,7 %) a Jihomoravský kraj (3,8 %).

**Obrázek 13: Vývoj podílů nově přijatých do oborů po základní škole poskytujících maturitu v krajích ČR**



**Obrázek 14: Vývoj podílů absolventů oborů po základní škole poskytujících maturitu v krajích ČR**



Trojici krajů s nejvyšším podílem absolventů s maturitou v roce 2008 tvoří Hl. m. Praha (79,5 %), Zlínský kraj (70,9 %) a Jihomoravský kraj (70,6 %).

V seznamu krajů s nejnižšími podíly absolventů s maturitou nejsou patrné žádné výrazné změny proti podílům nově přijatých, na konci zůstává stejná čtveřice jen s malou obměnou míst (od nejmenšího podílu – Liberecký kraj, Karlovarský kraj, Ústecký kraj a Plzeňský kraj)

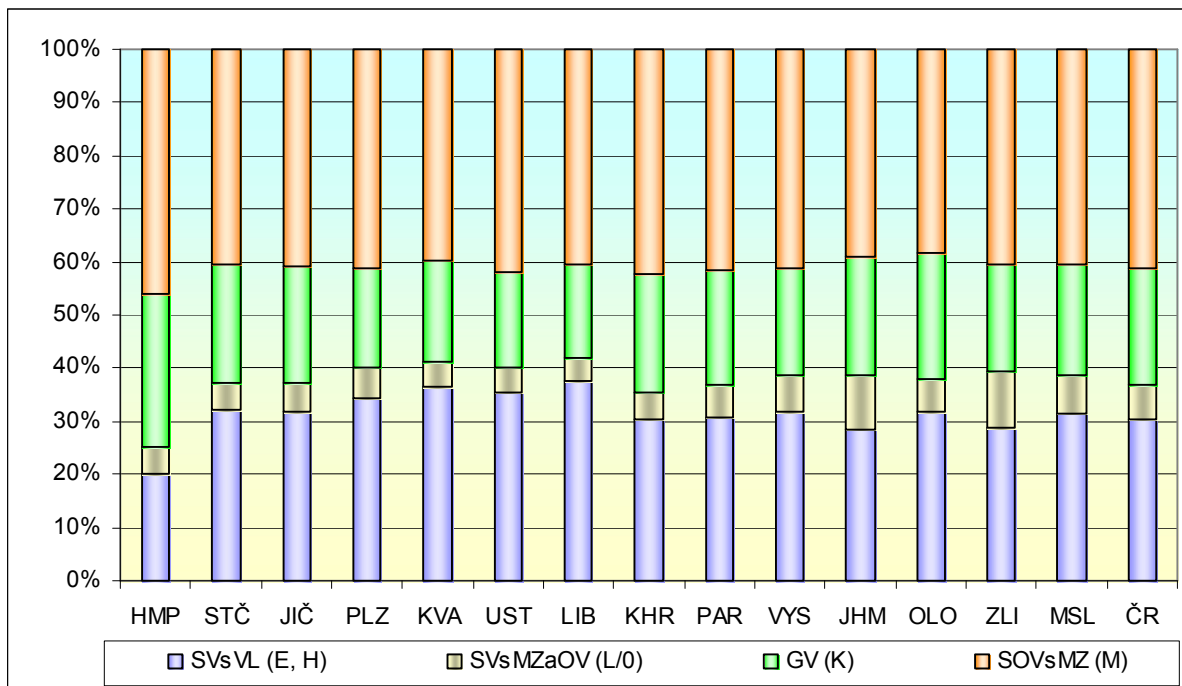


Na závěr ještě připojujeme přehled podílů nově přijatých a absolventů v roce 2008 v jednotlivých krajích a v ČR v celkovém znázornění.

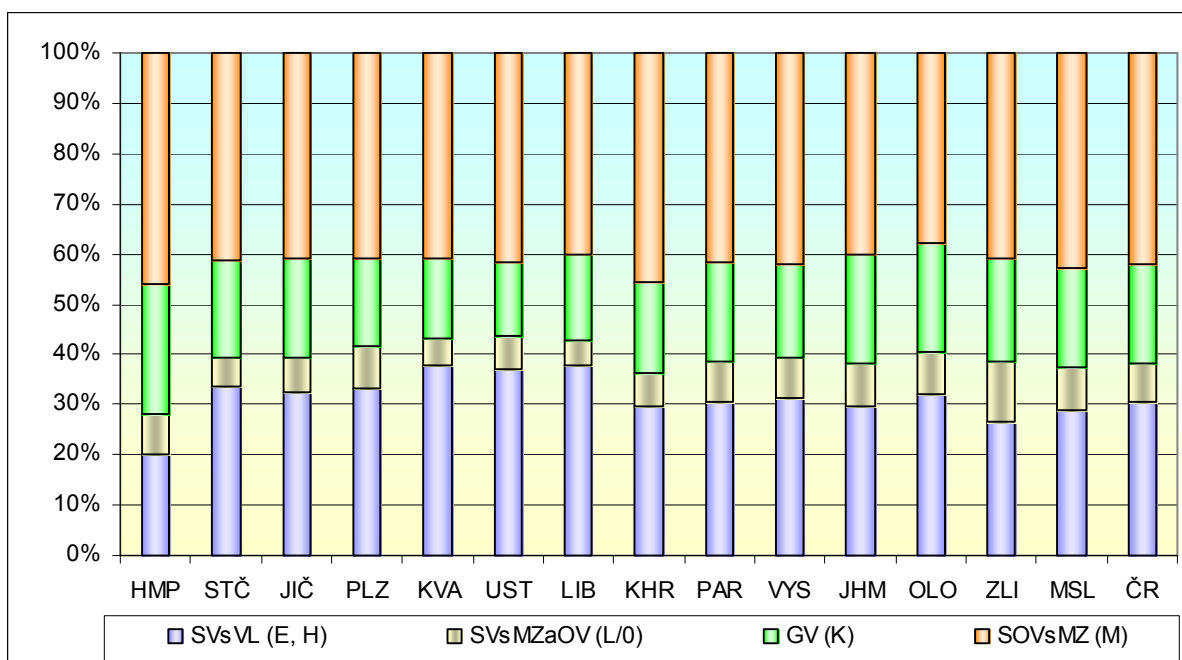
Poslední část tvoří tabulky uvádějící počty nově přijatých a počty absolventů všech kategorií středního vzdělávání v letech 2005/2006 až 2008/2009 – tabulky 1 a 2.

Připravil NÚOV s využitím dat Ústavu pro informace ve vzdělávání.

**Obr. 15: Podíly nově přijatých do středního vzdělávání po základní škole v krajích ČR – kategorie vzdělání E, H, K, L0, M (2008)**



**Obr. 16: Podíly absolventů středního vzdělávání po základní škole v krajích ČR – kategorie vzdělání E, H, K, L0, M (2008)**



**Tabulka 1: Počty nově přijatých žáků**

2008/2009	SVsVL (E,H)	SV (J,C,D)	GV (K)	SVsMZaOV (L0)	SOVsMZ (M)	Celkem po ZŠ	NV (L5)	VOV (N)
Hl. m. Praha	3 226	153	4 162	1 259	7 371	16 171	1 231	1 875
Středočeský kraj	3 949	71	2 294	659	4 838	11 811	1 148	684
Jihočeský kraj	2 709	36	1 646	585	3 408	8 384	730	707
Plzeňský kraj	2 159	49	1 116	574	2 684	6 582	710	391
Karlovarský kraj	1 462	14	618	201	1 572	3 867	220	140
Ústecký kraj	4 149	73	1 647	734	4 635	11 238	900	590
Liberecký kraj	1 995	30	886	268	2 109	5 288	363	242
Královéhradecký kraj	2 199	52	1 340	489	3 361	7 441	555	356
Pardubický kraj	2 020	42	1 297	527	2 766	6 652	294	348
Vysočina	2 074	43	1 243	527	2 792	6 679	563	441
Jihomoravský kraj	4 450	145	3 213	1 280	6 008	15 096	1 194	1 005
Olomoucký kraj	2 602	69	1 753	711	3 096	8 231	974	416
Zlínský kraj	2 090	20	1 582	940	3 214	7 846	767	392
Moravskoslezský kraj	4 774	86	3 197	1 401	7 081	16 539	1 259	604
Celkem ČR	39 858	883	25 994	10 155	54 935	131 825	10 908	8 191

2007/2008	SVsVL (E,H)	SV (J,C,D)	GV (K)	SVsMZaOV (L0)	SOVsMZ (M)	Celkem po ZŠ	NV (L5)	VOV (N)
Hl. m. Praha	3 346	180	4 176	1 224	7 485	16 411	1 361	2 076
Středočeský kraj	4 039	59	2 255	688	4 832	11 873	1 221	567
Jihočeský kraj	2 789	36	1 596	474	3 414	8 309	787	911
Plzeňský kraj	2 351	59	1 075	414	2 678	6 577	681	377
Karlovarský kraj	1 514	16	632	259	1 552	3 973	335	111
Ústecký kraj	4 185	99	1 577	790	4 647	11 298	931	522
Liberecký kraj	2 112	34	826	263	2 172	5 407	324	289
Královéhradecký kraj	2 353	57	1 337	482	3 465	7 694	568	394
Pardubický kraj	2 118	29	1 274	532	2 799	6 752	353	518
Vysočina	2 142	55	1 248	509	2 732	6 686	532	455
Jihomoravský kraj	4 710	112	3 221	1 301	6 114	15 458	1 261	1 002
Olomoucký kraj	2 761	50	1 781	653	3 199	8 444	996	381
Zlínský kraj	2 284	24	1 577	990	3 286	8 161	777	453
Moravskoslezský kraj	5 306	71	3 270	1 517	6 783	16 947	1 279	730
Celkem ČR	42 010	881	25 845	10 096	55 158	133 990	11 406	8 786

2006/2007	SVsVL (E,H)	SV (J,C,D)	GV (K)	SVsMZaOV (L0)	SOVsMZ (M)	Celkem po ZŠ	NV (L5)	VOV (N)
Hl. m. Praha	3 664	162	4 439	1 351	7 730	17 346	1 372	2 057
Středočeský kraj	4 117	72	2 311	777	4 969	12 246	1 175	666
Jihočeský kraj	3 142	41	1 665	507	3 690	9 045	780	905
Plzeňský kraj	2 603	57	1 124	494	2 836	7 114	700	417
Karlovarský kraj	1 555	22	639	223	1 569	4 008	358	99
Ústecký kraj	4 545	122	1 733	818	4 663	11 881	964	510
Liberecký kraj	2 435	32	871	276	2 220	5 834	390	275
Královéhradecký kraj	2 636	61	1 383	449	3 260	7 789	407	357
Pardubický kraj	2 236	40	1 332	457	2 826	6 891	329	566
Vysočina	2 256	48	1 298	556	2 874	7 032	529	468
Jihomoravský kraj	4 783	112	3 421	1 502	6 077	15 895	1 339	1 127
Olomoucký kraj	3 025	43	1 828	653	3 261	8 810	859	417
Zlínský kraj	2 544	30	1 676	958	3 298	8 506	750	455
Moravskoslezský kraj	5 931	63	3 392	1 666	7 115	18 167	1 222	784
Celkem ČR	45 472	905	27 112	10 687	56 388	140 564	11 174	9 103

2005/2006	SVsVL (E,H)	SV (J,C,D)	GV (K)	SVsMZaOV (L0)	SOVsMZ (M)	Celkem po ZŠ	NV (L5)	VOV (N)
Hl. m. Praha	3 923	203	4 345	1 138	7 222	16 831	1 533	2 076
Středočeský kraj	4 124	134	2 337	753	4 374	11 722	1 128	713
Jihočeský kraj	3 114	36	1 647	461	3 539	8 797	753	958
Plzeňský kraj	2 640	42	1 063	416	2 790	6 951	726	418
Karlovarský kraj	1 665	14	573	175	1 578	4 005	345	114
Ústecký kraj	4 559	188	1 684	640	4 562	11 633	972	555
Liberecký kraj	2 425	55	816	269	2 150	5 715	536	300
Královéhradecký kraj	2 631	65	1 281	429	2 996	7 402	377	446
Pardubický kraj	2 248	22	1 287	452	2 660	6 669	314	571
Vysočina	2 346	44	1 229	522	2 665	6 806	536	549
Jihomoravský kraj	4 927	139	3 281	1 297	5 886	15 530	1 370	1 101
Olomoucký kraj	3 143	21	1 825	590	3 080	8 659	1 008	516
Zlínský kraj	2 559	211	1 559	740	3 287	8 356	796	500
Moravskoslezský kraj	6 203	69	3 260	1 485	6 715	17 732	1 314	738
Celkem ČR	46 507	1 243	26 187	9 367	53 504	136 808	11 708	9 555

**Tabulka 2: Počty absolventů**

2008	SVsVL (E,H)	SV (J,C,D)	GV (K)	SVsMZaOV (L0)	SOVsMZ (M)	Celkem po ZŠ	NV (L5)	VOV (N)
Hl.m.Praha	2 738	97	3 914	735	6 368	13 852	892	1 356
Středočeský kraj	3 080	58	2 115	516	3 831	9 600	760	442
Jihočeský kraj	2 264	26	1 578	404	2 824	7 096	535	605
Plzeňský kraj	1 835	21	999	308	2 288	5 451	499	245
Karlovarský kraj	1 020	10	530	128	1 168	2 856	162	76
Ústecký kraj	2 717	68	1 377	377	3 265	7 804	563	329
Liberecký kraj	1 558	21	727	172	1 680	4 158	269	155
Královéhradecký k.	2 054	30	1 494	338	2 453	6 369	290	297
Pardubický kraj	1 670	31	1 181	340	2 293	5 515	208	341
Vysočina	1 839	22	1 164	411	2 429	5 865	389	306
Jihomoravský kraj	3 840	62	3 015	1 381	4 976	13 274	947	681
Olomoucký kraj	2 294	22	1 731	445	2 783	7 275	562	266
Zlínský kraj	2 088	24	1 452	744	2 945	7 253	526	260
Moravskoslezský k.	4 520	66	3 007	1 068	5 990	14 651	767	415
Česká republika	33 517	558	24 284	7 367	45 293	111 019	7 369	5 774

2007	SVsVL (E,H)	SV (J,C,D)	GV (K)	SVsMZaOV (L0)	SOVsMZ (M)	Celkem po ZŠ	NV (L5)	VOV (N)
Hl.m.Praha	3 030	137	3 854	730	6 638	14 389	1 037	1 257
Středočeský kraj	3 148	43	2 128	516	3 946	9 781	729	429
Jihočeský kraj	2 414	25	1 546	396	3 167	7 548	570	501
Plzeňský kraj	2 137	25	983	280	2 413	5 838	513	205
Karlovarský kraj	1 166	9	517	98	1 219	3 009	187	53
Ústecký kraj	3 038	90	1 502	446	3 420	8 496	645	269
Liberecký kraj	1 632	23	814	166	1 749	4 384	351	152
Královéhradecký k.	2 148	29	1 321	313	2 513	6 324	276	271
Pardubický kraj	1 774	23	1 184	305	2 525	5 811	233	360
Vysočina	1 938	37	1 186	447	2 335	5 943	391	264
Jihomoravský kraj	3 935	118	3 097	1 019	4 978	13 147	1 019	660
Olomoucký kraj	2 525	35	1 630	434	2 756	7 380	695	228
Zlínský kraj	2 264	11	1 423	719	2 958	7 375	573	233
Moravskoslezský k.	4 653	48	3 008	1 064	5 894	14 667	923	428
Česká republika	35 802	653	24 193	6 933	46 511	114 092	8 142	5 310

2006	SVsVL (E,H)	SV (J,C,D)	GV (K)	SVsMZaOV (L0)	SOVsMZ (M)	Celkem po ZŠ	NV (L5)	VOV (N)
Hl.m.Praha	3 204	113	3 872	737	6 445	14 371	1 100	1 346
Středočeský kraj	3 388	32	2 127	537	3 906	9 990	846	563
Jihočeský kraj	2 545	35	1 555	418	3 054	7 607	554	585
Plzeňský kraj	2 174	36	950	260	2 217	5 637	475	242
Karlovarský kraj	1 263	20	547	76	1 179	3 085	180	52
Ústecký kraj	3 308	74	1 460	447	3 479	8 768	620	345
Liberecký kraj	1 857	17	728	147	1 734	4 483	368	163
Královéhradecký k.	2 341	28	1 320	352	2 636	6 677	414	323
Pardubický kraj	1 936	21	1 209	296	2 396	5 858	254	372
Vysočina	2 014	30	1 162	498	2 375	6 079	397	367
Jihomoravský kraj	4 395	69	3 107	1 097	4 876	13 544	1 109	908
Olomoucký kraj	2 621	18	1 641	512	2 703	7 495	561	307
Zlínský kraj	2 502	166	1 450	739	3 025	7 882	531	272
Moravskoslezský k.	5 006	58	2 873	1 084	5 847	14 868	864	493
Česká republika	38 554	717	24 001	7 200	45 872	116 344	8 273	6 338

2005	SVsVL (E,H)	SV (J,C,D)	GV (K)	SVsMZaOV (L0)	SOVsMZ (M)	Celkem po ZŠ	NV (L5)	VOV (N)
Hl.m.Praha	3 538	131	4 001	657	6 290	14 617	1 108	1 665
Středočeský kraj	3 569	38	2 506	499	3 730	10 342	761	584
Jihočeský kraj	2 834	17	1 809	385	2 865	7 910	667	563
Plzeňský kraj	2 231	39	1 074	229	2 142	5 715	521	292
Karlovarský kraj	1 366	39	542	60	1 197	3 204	164	72
Ústecký kraj	3 536	71	1 428	383	3 480	8 898	657	316
Liberecký kraj	1 883	25	792	145	1 641	4 486	374	206
Královéhradecký k.	2 469	38	1 324	292	2 479	6 602	319	292
Pardubický kraj	1 954	38	1 254	245	2 333	5 824	347	387
Vysočina	2 190	27	1 130	399	2 382	6 128	442	461
Jihomoravský kraj	4 677	85	3 517	895	4 977	14 151	1 225	941
Olomoucký kraj	2 816	27	1 601	397	2 720	7 561	598	273
Zlínský kraj	2 549	176	1 419	554	2 928	7 626	673	372
Moravskoslezský k.	5 140	101	2 912	868	5 417	14 438	934	601
Česká republika	40 752	852	25 309	6 008	44 581	117 502	8 790	7 025