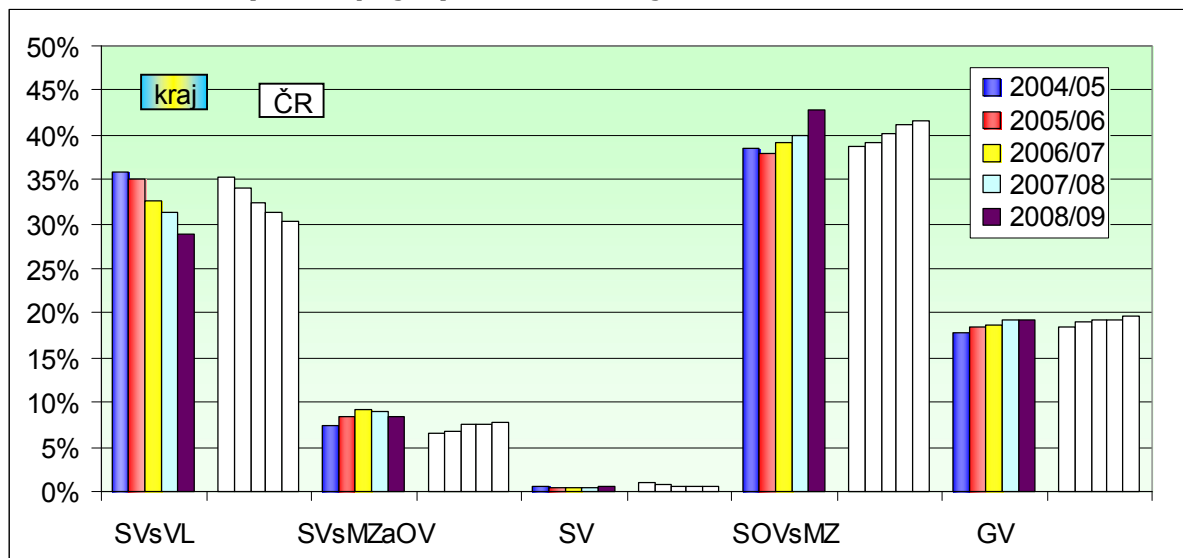


# Moravskoslezský kraj

## Přehled o nově přijímaných žácích

Obrázek 1. Podíly nově přijatých žáků v kraji – denní studium



Podíly nově přijatých žáků v kraji - denní studium

MSK	SVsVL		SVsMZaOV		SV		SOVsMZ		GV		Celkem
	kraj	ČR	kraj	ČR	kraj	ČR	kraj	ČR	kraj	ČR	
2004/05	35,8%	35,2%	7,4%	6,6%	0,5%	1,0%	38,5%	38,8%	17,8%	18,4%	100%
2005/06	35,0%	34,0%	8,4%	6,8%	0,4%	0,9%	37,9%	39,1%	18,4%	19,1%	100%
2006/07	32,6%	32,3%	9,2%	7,6%	0,3%	0,6%	39,2%	40,1%	18,7%	19,3%	100%
2007/08	31,3%	31,4%	9,0%	7,5%	0,4%	0,7%	40,0%	41,2%	19,3%	19,3%	100%
2008/09	28,9%	30,2%	8,5%	7,7%	0,5%	0,7%	42,8%	41,7%	19,3%	19,7%	100%

Počty nově přijatých žáků v kraji - denní studium

MSK	SVsVL	SVsMZaOV	SV	SOVsMZ	GV	Celkem
2004/05	6459	1331	95	6946	3207	18038
2005/06	6203	1485	69	6715	3260	17732
2006/07	5931	1666	63	7115	3392	18167
2007/08	5306	1517	71	6783	3270	16947
2008/09	4774	1401	86	7081	3197	16539

Počty nově přijatých žáků v kraji

MSK	NV - DS	NV - JFS	VOV - DS	VOV - JFS
2004/05	1293	1348	861	220
2005/06	1314	1166	738	271
2006/07	1222	1333	784	179
2007/08	1279	1423	730	326
2008/09	1259	1623	604	302

Kategorie vzdělání	
SVsVL	Střední vzdělání s výučním listem - H, E
SVsMZaOV	Střední odborné vzdělání s MZ a odborným výcvikem - L/0
SV	Střední vzdělání (bez maturity a výučního listu) - J, C, D
SOVsMZ	Střední odborné vzdělání s maturitní zkouškou - M
GV	Gymnaziální vzdělání - K

Kategorie vzdělání	
NV	Nástavbové vzdělání - L/5
VOV	Vyšší odborné vzdělání - N
DS	Denní studium
JFS	Jiné formy studia (např. dálkové)

Připravená soustava grafu a tabulek poskytuje orientaci ve vývoji počtu nově přijímaných žáků do středního a vyššího odborného vzdělávání v kraji.

Pozornost je primárně zaměřena na vývoj počtu žáků vstupujících do středního vzdělávání ve věkové hladině kolem 15 let. V údajích jsou tedy zahrnuti nově přijímaní do 1. ročníků středních škol a věkově odpovídajících tříd víceletých gymnázií; pro úplnost jsou dále uvedeny i počty nově přijímaných do nástavbového vzdělávání a vyššího odborného vzdělávání.

**Graf** (Obr. 1) umožňuje názorné srovnání vývoje podílů žáků nově přijímaných do jednotlivých kategorií vzdělání navazujících na základní vzdělání. Barevné sloupce umožňují sledovat vývoj těchto podílů v jednotlivých letech v kraji. Uvedené bílé sloupce znázorňují příslušné podíly v celku ČR, což umožňuje sledovat nejen vývoj v kraji, ale i porovnávat s vývojem v celé republice.

Konkrétní **hodnoty podílů** uvádí tabulka „Podíly nově přijatých žáků v kraji – denní studium“ umístěná bezprostředně pod grafem, i zde jsou uvedeny hodnoty v průběhu posledních pěti let. Také zde jsou uvedeny pro srovnání hodnoty podílů v celé České republice.

Skutečné **počty žáků** uvádí následující tabulka „Počty nově přijatých žáků v kraji – denní studium“. Počty žáků nejsou pro sledování vývoje příliš vhodné, protože jsou ovlivněny populačními změnami.

*V údajích týkajících se středního vzdělávání navazující na základní vzdělávání nejsou zahrnuti žáci vstupující do jiných forem studia (večerní, dálkové, distanční a kombinované), protože jejich podíl a tedy i počet je malý. Z téhož důvodu nejsou uváděni žáci vstupující do zkráceného studia pro získání výučního listu či do studia umožňujícího složení druhé maturity.*

Poslední tabulka pod grafem „Počty nově přijatých žáků v kraji“ uvádí **počty žáků přijatých do nástavbového a vyššího odborného vzdělávání**. Zde jsou uváděny počty přijatých jak do denní formy, tak i do jiných forem, protože zde je počet přijatých žáků a studentů do jiných forem studia srovnatelný s přijatými do denní formy.

Podrobný přehled o vývoji vzdělanostní struktury žáků ve středním a vyšším vzdělávání v celé České republice v jednotlivých kategoriích vzdělání a dále porovnání podílů nově přijatých žáků ve všech krajích můžete nalézt v části:

***Souhrn informací o všech krajích - struktura zaměstnanosti, nově přijatí žáci a absolventi, nezaměstnanost absolventů***

Tabulka na následující stránce zachycuje **počty a podíly nově přijatých žáků** v kraji v uvedeném školním roce, rozčleněné podle jednotlivých vzdělanostních kategorií a **podle skupin oborů vzdělání**. Pro srovnání jsou rovněž uvedeny relativní hodnoty vztahující se k celé České republice.

**Barevně** jsou pak vyznačeny **nejvýraznější rozdíly mezi podíly nově přijatých žáků v kraji a průměrnými podíly za celou ČR**. Červeně jsou označeny případy, kdy je v kraji přijímán výrazně větší podíl žáků než v České republice, modře případy, kdy je podíl v kraji výrazně menší – vždy v dané kategorii vzdělání. Modré pole ukazuje případy, kdy v kraji v dané skupině oborů není přijímán žádný žák, i když v ČR jsou v dané kategorii a dané skupině oborů žáci přijímáni.

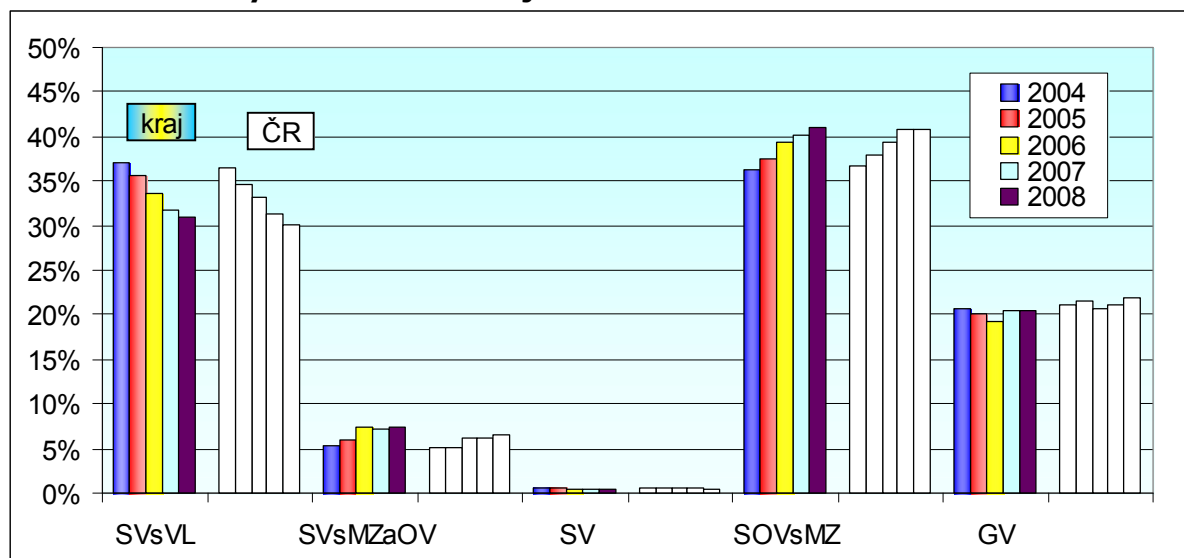
**Počty a podíly nově přijatých žáků ve šk.r. 2008/09 v kraji - denní studium**

(Červená značí ty případy, kdy je podíl nově přijatých žáků v kraji ve srovnání s ČR výrazně větší; modrá značí ty případy, kdy je podíl nově přijatých žáků v kraji výrazně menší.)

Moravskoslezský kraj	SVsVL			SVsMZAoV			SV			SOVsMZ			Celkem - po ZŠ			NV			VOV (vč. konzerv.)				
	Skupina oborů	počet	podíl	ČR	počet	podíl	ČR	počet	podíl	ČR	počet	podíl	ČR	počet	podíl	ČR	počet	podíl	ČR	počet	podíl	ČR	
16 Ekologie a ochr. ŽP											90	1,3%	1,2%	90	0,7%	0,6%						0,5%	
18 Informatické obory											72	1,0%	0,2%	72	0,5%	0,1%							
21 Hornictví, hutn. a slév.	52	1,1%	0,2%		51	3,6%	0,6%				28	0,4%	0,1%	131	1,0%	0,2%							
23 Strojírenství a str.výr.	1264	26,5%	21,7%		347	24,8%	21,1%				613	8,7%	7,1%	2224	16,7%	13,9%	136	10,8%	8,1%	11	1,6%	2,3%	
26 Elektr. telekom. a VT	234	4,9%	6,2%		273	19,5%	20,5%				841	11,9%	11,0%	1348	10,1%	10,0%	110	8,7%	6,9%	16	2,4%	5,0%	
28 Tech. chemie a ch. sil.			0,4%				0,4%				61	0,9%	0,9%	61	0,5%	0,7%			0,2%			0,3%	
29 Potravinářství a p. ch.	216	4,5%	5,0%								14	0,2%	0,5%	230	1,7%	2,2%			0,6%			0,4%	
31 Text.výr. a oděvnictví	27	0,6%	0,6%				0,3%				46	0,6%	0,7%	73	0,5%	0,6%							
32 Kožed. a obuv.-plast			0,1%										0,1%			0,1%							
33 Zprac.dřeva a hud.a.	253	5,3%	5,9%		16	1,1%	1,2%				40	0,6%	0,4%	309	2,3%	2,6%	51	4,1%	3,5%			0,9%	
34 Polygrafie a další	41	0,9%	1,1%				3,1%				91	1,3%	0,5%	132	1,0%	1,0%			0,3%				
36 Stavebnictví, g. a k.	479	10,0%	10,5%								379	5,4%	5,9%	858	6,4%	7,0%	44	3,5%	2,8%			1,5%	
37 Doprava a spoje			0,2%				1,4%				146	2,1%	2,1%	146	1,1%	1,3%	28	2,2%	2,2%			1,1%	
39 Spec. a interd.ob.					170	12,1%	13,1%				30	0,4%	0,7%	200	1,5%	1,6%						1,3%	
41 Zemědělství a lesn.	269	5,6%	8,0%		29	2,1%	0,6%				182	2,6%	4,1%	480	3,6%	5,2%			1,2%	29	4,3%	2,5%	
43 Veterinářství a v.p.													0,6%			0,3%							
53 Zdravotnictví	56	1,2%	0,5%								376	5,3%	6,2%	432	3,2%	3,4%					86	12,7%	21,6%
61 Filozofie, teologie																						0,3%	
63 Ekonomika a adm.							2,0%				1160	16,4%	18,8%	1160	8,7%	10,0%			1,4%	75	11,1%	14,8%	
64 Podnikání v ob.							0,5%				475	6,7%	5,0%	475	3,6%	2,7%	632	50,2%	59,1%	16	2,4%	4,2%	
65 Gastron. ,hotel. a tur.	1082	22,7%	24,0%		121	8,6%	7,6%				639	9,0%	7,9%	1842	13,8%	13,9%	177	14,1%	9,0%	233	34,4%	7,3%	
66 Obchod	355	7,4%	6,4%		213	15,2%	13,0%						0,2%	568	4,3%	3,7%	62	4,9%	2,6%	24	3,5%	0,8%	
68 Právní a veřejn. činn.											301	4,3%	4,5%	301	2,3%	2,3%					23	3,4%	7,4%
69 Osobní a prov.sl.	446	9,3%	8,6%		151	10,8%	11,2%				30	0,4%	0,2%	627	4,7%	4,4%	19	1,5%	1,5%				
72 Public. ,knihov. a inf.											13	0,2%	0,5%	13	0,1%	0,3%						1,9%	
75 Pedag. ,učitel. a soc.p.											286	4,0%	4,6%	286	2,1%	2,4%				91	13,4%	13,7%	
78 Obecné odborná př.								86	100,0%	92,1%	989	14,0%	12,0%	1075	8,1%	7,0%							
82 Umění a užité umění			0,7%		30	2,1%	3,5%				179	2,5%	3,7%	209	1,6%	2,5%			0,5%	74	10,9%	12,3%	
<b>Celkem</b>	<b>4774</b>	<b>100%</b>	<b>100%</b>		<b>1401</b>	<b>100%</b>	<b>100%</b>	<b>86</b>	<b>100%</b>	<b>100%</b>	<b>7081</b>	<b>100%</b>	<b>100%</b>	<b>13342</b>	<b>100%</b>	<b>100%</b>	<b>1259</b>	<b>100%</b>	<b>100%</b>	<b>678</b>	<b>100%</b>	<b>100%</b>	

## Přehled o absolventech

Obrázek 2. Podíly absolventů v kraji – denní studium



Podíly absolventů v kraji - denní studium

MSK	SVsVL		SVsMZaOV		SV		SOVsMZ		GV		Celkem
	kraj	ČR	kraj	ČR	kraj	ČR	kraj	ČR	kraj	ČR	
2004	37,1%	36,4%	5,4%	5,1%	0,6%	0,7%	36,2%	36,6%	20,7%	21,2%	100%
2005	35,6%	34,7%	6,0%	5,1%	0,7%	0,7%	37,5%	37,9%	20,2%	21,5%	100%
2006	33,7%	33,1%	7,3%	6,2%	0,4%	0,6%	39,3%	39,4%	19,3%	20,6%	100%
2007	31,7%	31,4%	7,3%	6,1%	0,3%	0,6%	40,2%	40,8%	20,5%	21,2%	100%
2008	30,9%	30,2%	7,3%	6,6%	0,5%	0,5%	40,9%	40,8%	20,5%	21,9%	100%

Počty absolventů v kraji - denní studium

MSK	SVsVL	SVsMZaOV	SV	SOVsMZ	GV	Celkem
2004	5468	800	92	5334	3053	14747
2005	5140	868	101	5417	2912	14438
2006	5006	1084	58	5847	2873	14868
2007	4653	1064	48	5894	3008	14667
2008	4520	1068	66	5990	3007	14651

Počty absolventů v kraji

MSK	NV - DS	NV - JFS	VOV - DS	VOV - JFS
2004	1059	526	1530	84
2005	1108	524	1665	75
2006	1100	720	1346	121
2007	923	708	428	62
2008	767	575	415	133

Kategorie vzdělání	
SVsVL	Střední vzdělání s výučním listem - H, E
SVsMZaOV	Střední odborné vzdělání s MZ a odborným výcvikem - L/O
SV	Střední vzdělání (bez maturity a výučního listu) - J, C, D
SOVsMZ	Střední odborné vzdělání s maturitní zkouškou - M
GV	Gymnaziální vzdělání - K

Kategorie vzdělání	
NV	Nástavbové vzdělání - L/5
VOV	Vyšší odborné vzdělání - N
DS	Denní studium
JFS	Jiné formy studia (např. dálkové)

Připravená soustava grafu a tabulek poskytuje orientaci ve vývoji počtu absolventů středního a vyššího odborného vzdělávání v kraji.

**Graf** (Obr. 2) umožňuje názorné srovnání vývoje podílů absolventů v jednotlivých kategoriích vzdělání navazujících na základní vzdělání. Barevné sloupce umožňují sledovat vývoj těchto podílů v jednotlivých letech v kraji. Uvedené bílé sloupce znázorňují

příslušné podíly v celku ČR, což umožňuje sledovat nejen vývoj v kraji, ale i porovnávat s vývojem v celé republice.

Konkrétní **hodnoty podílů** uvádí tabulka „Podíly absolventů v kraji – denní studium“ umístěná bezprostředně pod grafem, i zde jsou uvedeny hodnoty v průběhu posledních pěti let. Také jsou zde uvedeny pro srovnání hodnoty podílů v celé České republice.

Skutečné **počty absolventů** uvádí následující tabulka „Počty absolventů v kraji – denní studium“. Počty absolventů nejsou pro sledování vývoje příliš vhodné, protože jsou ovlivněny populačními změnami.

*V údajích týkajících se středního vzdělávání navazující na základní vzdělávání nejsou zahrnuti absolventi vstupující do jiných forem studia (večerní, dálkové, distanční a kombinované), protože jejich podíl a tedy i počet je malý. Z téhož důvodu nejsou uváděni absolventi zkráceného studia pro získání výučního listu či studia umožňujícího složení druhé maturity.*

Poslední tabulka pod grafem „Počty absolventů v kraji“ uvádí **počty absolventů nástavbového a vyššího odborného vzdělávání**. Zde jsou uváděny počty absolventů jak denní formy, tak i jiných forem, protože zde je počet absolventů jiných forem studia srovnatelný s počty absolventů denní formy.

Podrobný přehled o vývoji vzdělanostní struktury absolventů ve středním a vyšším vzdělávání v krajích ČR v jednotlivých kategoriích vzdělání a dále porovnání podílů absolventů ve všech krajích můžete nalézt v části:

***Souhrn informací o všech krajích - struktura zaměstnanosti, nově přijatí žáci a absolventi, nezaměstnanost absolventů***

Tabulka na následující stránce zachycuje **počty a podíly absolventů** v kraji v uvedeném školním roce, rozčleněné podle jednotlivých vzdělanostních kategorií a **podle skupin oborů vzdělání**. Pro srovnání jsou rovněž uvedeny relativní hodnoty nově přijatých žáků v kraji v uvedeném školním roce.

**Barevně** jsou pak vyznačeny **nejvýraznější rozdíly mezi podíly absolventů v kraji a průměrnými podíly za celou ČR**. Červeně jsou označeny případy, kdy je v kraji výrazně větší podíl absolventů než v České republice, modře případy, kdy je jejich podíl v kraji výrazně menší – vždy v dané kategorii vzdělání.

### Počty a podíly absolventů v kraji v roce 2008 - denní studium

(Červená - podíl nově přijatých žáků v kraji (pod-NP) je ve srovnání s podílem absolventů výrazně větší; modrá - podíl nově přijatých žáků v kraji je výrazně menší.)

Moravskoslezský kraj	SVsVL			SVsMZaOV			SV			SOVsMZ			Celkem - po ZS			NV			VOV (vč. konzerv.)			
	Skupina oborů	počet	podíl	pod-NP	počet	podíl	pod-NP	počet	podíl	pod-NP	počet	podíl	pod-NP	počet	podíl	pod-NP	počet	podíl	pod-NP	počet	podíl	pod-NP
16 Ekologie a ochr. ŽP										86	1,4%	1,3%	86	0,7%	0,7%							0,7%
18 Informatické obory												1,0%				0,5%						0,5%
21 Hornictví, hutn. a slév.	36	0,8%	1,1%	30	2,8%	3,6%				29	0,5%	0,4%	95	0,8%	1,0%							1,0%
23 Strojírenství a str.výr.	981	21,7%	26,5%	201	18,8%	24,8%				402	6,7%	8,7%	1584	13,6%	16,7%	54	7,0%	10,8%	5	1,1%		16,7%
26 Elektr. ,telekom. a VT	399	8,8%	4,9%	329	30,8%	19,5%				642	10,7%	11,9%	1370	11,8%	10,1%	66	8,6%	8,7%	13	2,8%		10,1%
28 Tech. chemie a ch.sil.										82	1,4%	0,9%	82	0,7%	0,5%							0,5%
29 Potravinářství a p.ch.	242	5,4%	4,5%									0,2%	242	2,1%	1,7%	6	0,8%					1,7%
31 Text.výr. a oděvnictví	69	1,5%	0,6%	37	3,5%					75	1,3%	0,6%	181	1,6%	0,5%							0,5%
32 Kožed. a obuv.-plast																						
33 Zprac. dřeva a hud. a.	309	6,8%	5,3%			1,1%				34	0,6%	0,6%	343	2,9%	2,3%	45	5,9%	4,1%				2,3%
34 Polygrafie a další	39	0,9%	0,9%							21	0,4%	1,3%	60	0,5%	1,0%							1,0%
36 Stavebnictví, g. a k.	372	8,2%	10,0%							297	5,0%	5,4%	669	5,7%	6,4%	13	1,7%	3,5%				6,4%
37 Doprava a spoje										129	2,2%	2,1%	129	1,1%	1,1%	19	2,5%	2,2%				1,1%
39 Spec. a interd.ob.						12,1%				29	0,5%	0,4%	29	0,2%	1,5%							1,5%
41 Zemědělství a lesn.	250	5,5%	5,6%	20	1,9%	2,1%				239	4,0%	2,6%	509	4,4%	3,6%	16	2,1%					3,6%
43 Veterinářství a v.p.																						
53 Zdravotnictví	48	1,1%	1,2%							490	8,2%	5,3%	538	4,6%	3,2%					48	10,2%	3,2%
61 Filozofie, teologie																						
63 Ekonomika a adm.										1105	18,4%	16,4%	1105	9,5%	8,7%	22	2,9%			78	16,6%	8,7%
64 Podnikání v ob.										409	6,8%	6,7%	409	3,5%	3,6%	419	54,6%	50,2%	21	4,5%		3,6%
65 Gastron. ,hotel. a tur.	999	22,1%	22,7%	110	10,3%	8,6%				432	7,2%	9,0%	1541	13,2%	13,8%	68	8,9%	14,1%	136	28,9%		13,8%
66 Obchod	387	8,6%	7,4%	228	21,3%	15,2%							615	5,3%	4,3%	39	5,1%	4,9%	18	3,8%		4,3%
68 Právní a veřejn. činn.										326	5,4%	4,3%	326	2,8%	2,3%					23	4,9%	2,3%
69 Osobní a prov.sl.	389	8,6%	9,3%	113	10,6%	10,8%						0,4%	502	4,3%	4,7%			1,5%				4,7%
72 Public. ,knihov. a inf.										30	0,5%	0,2%	30	0,3%	0,1%							0,1%
75 Pedag. ,učitel. a soc.p.										301	5,0%	4,0%	301	2,6%	2,1%					73	15,5%	2,1%
78 Obecně odborná př.								66	100,0%	100,0%	672	11,2%	14,0%	738	6,3%	8,1%						8,1%
82 Umění a užité umění						2,1%				160	2,7%	2,5%	160	1,4%	1,6%					56	11,9%	1,6%
<b>Celkem</b>	<b>4520</b>	<b>100,0%</b>	<b>100,0%</b>	<b>1068</b>	<b>100,0%</b>	<b>100,0%</b>	<b>66</b>	<b>100,0%</b>	<b>100,0%</b>	<b>5990</b>	<b>100,0%</b>	<b>100,0%</b>	<b>11644</b>	<b>100,0%</b>	<b>100,0%</b>	<b>767</b>	<b>100,0%</b>	<b>100,0%</b>	<b>471</b>	<b>100,0%</b>	<b>100,0%</b>	<b>100,0%</b>

Pozn. Sloupec pod-NP značí podíl nově přijatých žáků v kraji.

Připravil NÚOV s využitím dat Ústavu pro informace ve vzdělávání.