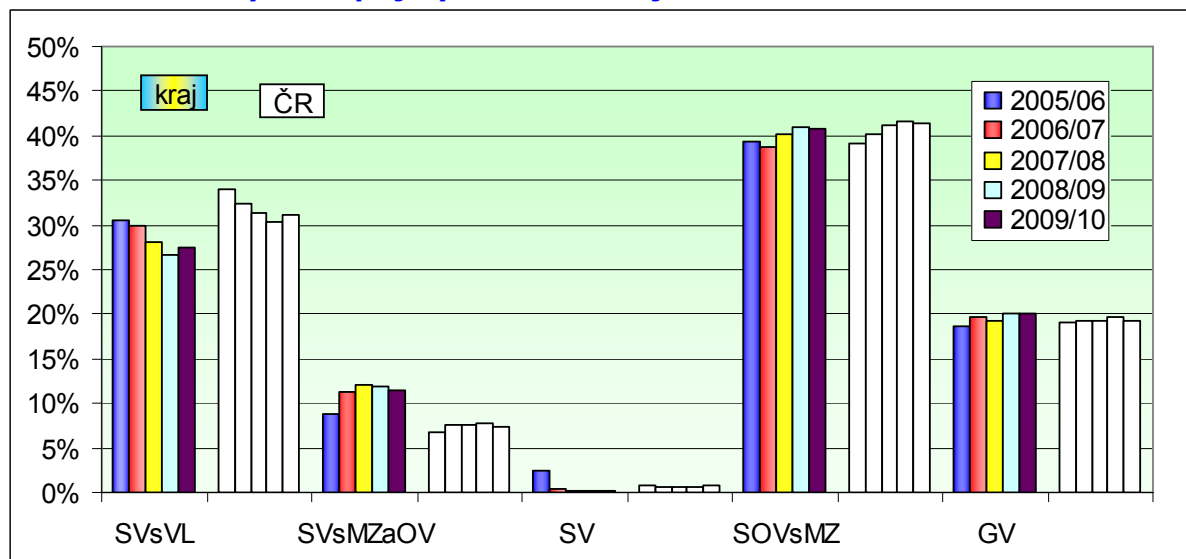


# Zlínský kraj

## Přehled o nově přijímaných žácích

**Obrázek 1. Podíly nově přijatých žáků v kraji – denní studium**



**Podíly nově přijatých žáků v kraji - denní studium**

ZLK	SVsVL		SVsMzaOV		SV		SOVsMZ		GV		Celkem
	kraj	ČR	kraj	ČR	kraj	ČR	kraj	ČR	kraj	ČR	
2005/06	30,6%	34,0%	8,9%	6,8%	2,5%	0,9%	39,3%	39,1%	18,7%	19,1%	100%
2006/07	29,9%	32,3%	11,3%	7,6%	0,4%	0,6%	38,8%	40,1%	19,7%	19,3%	100%
2007/08	28,0%	31,4%	12,1%	7,5%	0,3%	0,7%	40,3%	41,2%	19,3%	19,3%	100%
2008/09	26,6%	30,2%	12,0%	7,7%	0,3%	0,7%	41,0%	41,7%	20,2%	19,7%	100%
2009/10	27,5%	31,1%	11,4%	7,4%	0,2%	0,7%	40,8%	41,5%	20,1%	19,3%	100%

**Počty nově přijatých žáků v kraji - denní studium**

ZLK	SVsVL	SVsMzaOV	SV	SOVsMZ	GV	Celkem
2005/06	2741	758	228	3317	1517	8561
2005/06	2559	740	211	3287	1559	8356
2006/07	2544	958	30	3298	1676	8506
2007/08	2284	990	24	3286	1577	8161
2008/09	2090	940	20	3214	1582	7846
2009/10	2097	868	19	3111	1535	7630

**Počty nově přijatých žáků v kraji**

ZLK	NV - DS	NV - JFS	VOV - DS	VOV - JFS
2005/06	796	414	500	89
2006/07	750	457	455	76
2007/08	777	612	453	124
2008/09	767	611	392	96
2009/10	748	521	459	74

### Kategorie vzdělání

<b>SVsVL</b>	Střední vzdělání s výučním listem - H, E
<b>SVsMzaOV</b>	Střední odborné vzdělání s MZ a odborným výcvikem - L/O
<b>SV</b>	Střední vzdělání (bez maturity a výučního listu) - J, C, D
<b>SOVsMZ</b>	Střední odborné vzdělání s maturitní zkouškou - M
<b>GV</b>	Gymnaziální vzdělání - K

### Kategorie vzdělání

<b>NV</b>	Nástavbové vzdělání - L/5
<b>VOV</b>	Vyšší odborné vzdělání - N
<b>DS</b>	Denní studium
<b>JFS</b>	Jiné formy studia (např. dálkové)

Připravená soustava grafu a tabulek poskytuje orientaci ve vývoji počtu nově přijímaných žáků do středního a vyššího odborného vzdělávání v kraji.

Pozornost je primárně zaměřena na vývoj počtu žáků vstupujících do středního vzdělávání ve věkové hladině kolem 15 let. V údajích jsou tedy zahrnuti nově přijímaní do 1. ročníků středních škol a věkově odpovídajících tříd víceletých gymnázií; pro úplnost

jsou dále uvedeny i počty nově přijímaných do nástavbového vzdělávání a vyššího odborného vzdělávání.

**Graf** (Obr. 1) umožňuje názorné srovnání vývoje podílů žáků nově přijímaných do jednotlivých kategorií vzdělání navazujících na základní vzdělání. Barevné sloupce umožňují sledovat vývoj těchto podílů v jednotlivých letech v kraji. Uvedené bílé sloupce znázorňují příslušné podíly v celku ČR, což umožňuje sledovat nejen vývoj v kraji, ale i porovnávat s vývojem v celé republice.

Konkrétní **hodnoty podílů** uvádí tabulka „Podíly nově přijatých žáků v kraji – denní studium“ umístěná bezprostředně pod grafem, i zde jsou uvedeny hodnoty v průběhu posledních pěti let. Také zde jsou uvedeny pro srovnání hodnoty podílů v celé České republice.

Skutečné **počty žáků** uvádí následující tabulka „Počty nově přijatých žáků v kraji – denní studium“. Počty žáků nejsou pro sledování vývoje příliš vhodné, protože jsou ovlivněny populačními změnami.

*V údajích týkajících se středního vzdělávání navazující na základní vzdělávání nejsou zahrnuti žáci vstupující do jiných forem studia (večerní, dálkové, distanční a kombinované), protože jejich podíl a tedy i počet je malý. Z téhož důvodu nejsou uváděni žáci vstupující do zkráceného studia pro získání výučního listu či do studia umožňujícího složení druhé maturity.*

Poslední tabulka pod grafem „Počty nově přijatých žáků v kraji“ uvádí **počty žáků přijatých do nástavbového a vyššího odborného vzdělávání**. Zde jsou uváděny počty přijatých jak do denní formy, tak i do jiných forem, protože zde je počet přijatých žáků a studentů do jiných forem studia srovnatelný s přijatými do denní formy.

Podrobný přehled o vývoji vzdělanostní struktury žáků ve středním a vyšším vzdělávání v celé České republice v jednotlivých kategoriích vzdělání a dále porovnání podílů nově přijatých žáků ve všech krajích můžete nalézt v části:

**Souhrn informací o všech krajích - struktura zaměstnanosti, nově přijatí žáci a absolventi, nezaměstnanost absolventů**

Tabulka na následující stránce zachycuje **počty a podíly nově přijatých žáků** v kraji v uvedeném školním roce, rozčleněné podle jednotlivých vzdělanostních kategorií a **podle skupin oborů vzdělání**. Pro srovnání jsou rovněž uvedeny relativní hodnoty vztahující se k celé České republice.

**Barevně** jsou pak vyznačeny **nejvýraznější rozdíly mezi podíly nově přijatých žáků v kraji a průměrnými podíly za celou ČR**. Červeně jsou označeny případy, kdy je v kraji přijímán výrazně větší podíl žáků než v České republice, modře případy, kdy je podíl v kraji výrazně menší – vždy v dané kategorii vzdělání. Modré pole ukazuje případy, kdy v kraji v dané skupině oborů není přijímán žádný žák, i když v ČR jsou v dané kategorii a dané skupině oborů žáci přijímáni.

### Počty a podíly nově přijatých žáků ve šk.r. 2009/10 v kraji - denní forma

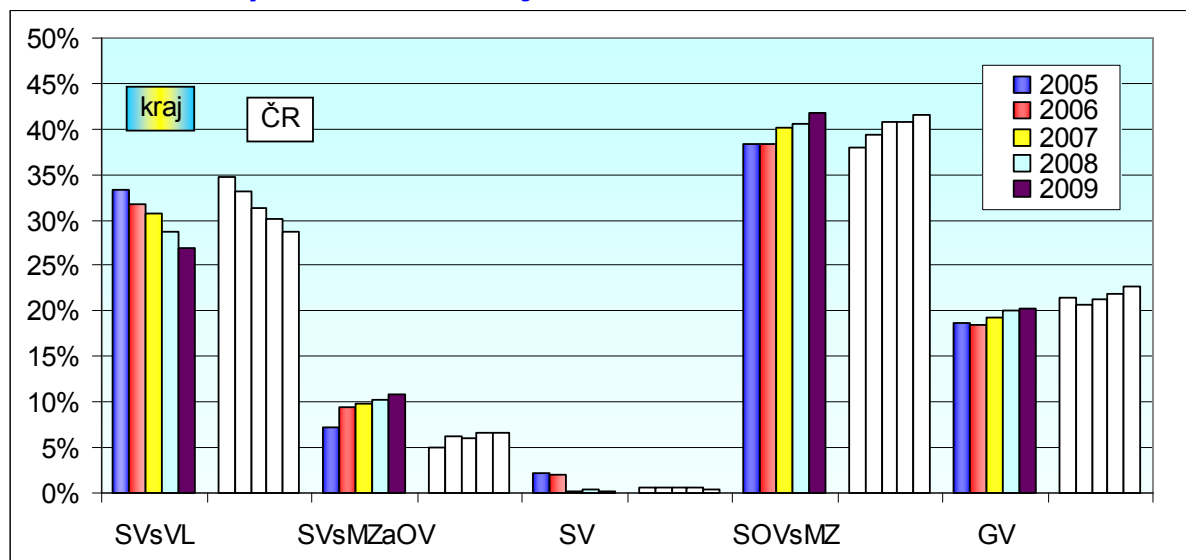
(Červená značí ty případy, kdy je podíl nově přijatých žáků v kraji ve srovnání s ČR výrazně větší; modrá značí ty případy, kdy je podíl nově přijatých žáků v kraji výrazně menší.)

Zlínský kraj Skupina oborů	SVsVL			SVsMZAoV			SV			SOVsMZ			Celkem - po ZŠ			NV			VOV (vč. konzerv.)		
	počet	podíl	ČR	počet	podíl	ČR	počet	podíl	ČR	počet	podíl	ČR	počet	podíl	ČR	počet	podíl	ČR	počet	podíl	ČR
16 Ekologie a ochr. ŽP										53	1,7%	1,3%	53	0,9%	0,7%						0,6%
18 Informatické obory										169	5,4%	4,2%	169	2,8%	2,2%						
21 Hornictví, hutn. a slév.			0,1%			0,5%						0,0%			0,1%						
23 Strojírenství a str.výr.	431	20,6%	19,3%	234	27,0%	18,9%				241	7,7%	6,1%	906	14,9%	12,3%	93	12,4%	8,9%			2,3%
26 Elektr. ,telekom. a VT	198	9,4%	6,3%	156	18,0%	20,0%				142	4,6%	8,3%	496	8,1%	8,5%	73	9,8%	6,7%			4,7%
28 Tech. chemie a ch. sil.			0,2%	5	0,6%	0,8%				31	1,0%	0,8%	36	0,6%	0,6%						0,4%
29 Potravinářství a p.ch.	110	5,2%	5,4%							38	1,2%	0,6%	148	2,4%	2,4%			0,6%	19	3,9%	0,4%
31 Text.výr. a oděvnictví	2	0,1%	0,5%			0,9%				12	0,4%	0,6%	14	0,2%	0,6%						0,1%
32 Kožed. a obuv.-plast			0,1%							42	1,4%	0,1%	42	0,7%	0,1%						
33 Zprac. dřeva a hud. a.	128	6,1%	5,9%	23	2,6%	1,6%				25	0,8%	0,6%	176	2,9%	2,7%	47	6,3%	3,4%			0,8%
34 Polygrafie a další	36	1,7%	0,8%	25	2,9%	3,5%						0,5%	61	1,0%	0,9%			0,2%			
36 Stavebnictví, g. a k.	303	14,4%	12,0%							180	5,8%	6,0%	483	7,9%	7,7%			2,5%			1,6%
37 Doprava a spoje			0,2%			0,3%						2,3%			1,3%			2,3%			1,0%
39 Spec. a interd.ob.	6	0,3%	0,1%	77	8,9%	14,9%						0,1%	83	1,4%	1,5%						1,7%
41 Zemědělství a lesn.	174	8,3%	8,4%							44	1,4%	4,3%	218	3,6%	5,5%			1,3%			2,1%
43 Veterinářství a v.p.										98	3,2%	0,7%	98	1,6%	0,4%						
53 Zdravotnictví			0,4%							176	5,7%	6,1%	176	2,9%	3,3%				99	20,1%	21,4%
61 Filozofie, teologie																					0,3%
63 Ekonomika a adm.												5,4%	789	12,9%	11,7%			0,8%	126	25,6%	15,3%
64 Podnikání v ob.												0,0%			0,0%	506	67,6%	62,2%			4,7%
65 Gastron. ,hotel. a tur.	448	21,4%	23,7%	122	14,1%	10,4%				221	7,1%	8,7%	791	13,0%	14,5%	29	3,9%	7,3%	21	4,3%	5,9%
66 Obchod	87	4,1%	6,4%	116	13,4%	12,5%						0,1%	203	3,3%	3,7%			1,7%			0,8%
68 Právní a veřejn. činn.										120	3,9%	5,0%	120	2,0%	2,6%				81	16,4%	7,5%
69 Osobní a prov.sl.	160	7,6%	9,3%	53	6,1%	12,1%						0,3%	213	3,5%	4,8%			1,6%			
72 Public. ,knihov. a inf.										24	0,8%	0,5%	24	0,4%	0,3%						2,4%
75 Pedag. ,učitel. a soc.p.										155	5,0%	5,0%	155	2,5%	2,6%				69	14,0%	15,2%
78 Obecně odborná př.							19	100%	89,9%	457	14,7%	11,2%	476	7,8%	6,6%						
82 Umění a užité umění	14	0,7%	0,8%	57	6,6%	3,5%				94	3,0%	3,9%	165	2,7%	2,6%			0,6%	78	15,8%	11,0%
<b>Celkem</b>	<b>2097</b>	<b>100%</b>	<b>100%</b>	<b>868</b>	<b>100%</b>	<b>100%</b>	<b>19</b>	<b>100%</b>	<b>100%</b>	<b>3111</b>	<b>100%</b>	<b>100%</b>	<b>6095</b>	<b>100%</b>	<b>100%</b>	<b>748</b>	<b>100%</b>	<b>100%</b>	<b>493</b>	<b>100%</b>	<b>100%</b>

Pozn. Jednotlivé rozdíly mezi krajskými podíly a podíly za ČR jsou počítány jako poměrový ukazatel na základě výpočtu: podíl nově přijatých žáků v kraji/podíl nově přijatých žáků v ČR.

## Přehled o absolventech

Obrázek 2. Podíly absolventů v kraji – denní studium



Podíly absolventů v kraji - denní studium

ZLK	SVsVL		SVsMzOV		SV		SOVsMZ		GV		Celkem
	kraj	ČR	kraj	ČR	kraj	ČR	kraj	ČR	kraj	ČR	
2005	33,4%	34,7%	7,3%	5,1%	2,3%	0,7%	38,4%	37,9%	18,6%	21,5%	100%
2006	31,7%	33,1%	9,4%	6,2%	2,1%	0,6%	38,4%	39,4%	18,4%	20,6%	100%
2007	30,7%	31,4%	9,7%	6,1%	0,1%	0,6%	40,1%	40,8%	19,3%	21,2%	100%
2008	28,8%	30,2%	10,3%	6,6%	0,3%	0,5%	40,6%	40,8%	20,0%	21,9%	100%
2009	27,0%	28,7%	10,8%	6,6%	0,2%	0,5%	41,7%	41,6%	20,2%	22,7%	100%

Počty absolventů v kraji - denní studium

ZLK	SVsVL	SVsMzOV	SV	SOVsMZ	GV	Celkem
2005	2549	554	176	2928	1419	7626
2006	2502	739	166	3025	1450	7882
2007	2264	719	11	2958	1423	7375
2008	2088	744	24	2945	1452	7253
2009	1945	781	16	3008	1459	7209

Počty absolventů v kraji

ZLK	NV - DS	NV - JFS	VOV - DS	VOV - JFS
2005	673	228	372	32
2006	531	288	272	56
2007	573	334	233	26
2008	526	249	260	34
2009	574	313	197	0

Kategorie vzdělání	
SVsVL	Střední vzdělání s výučním listem - H, E
SVsMzOV	Střední odborné vzdělání s MZ a odborným výcvikem - L/O
SV	Střední vzdělání (bez maturity a výučního listu) - J, C, D
SOVsMZ	Střední odborné vzdělání s maturitní zkouškou - M
GV	Gymnaziální vzdělání - K

Kategorie vzdělání	
NV	Nástavbové vzdělání - L/5
VOV	Vyšší odborné vzdělání - N
DS	Denní studium
JFS	Jiné formy studia (např. dálkové)

Připravená soustava grafu a tabulek poskytuje orientaci ve vývoji počtu absolventů středního a vyššího odborného vzdělávání v kraji.

**Graf** (Obr. 2) umožňuje názorné srovnání vývoje podílů absolventů v jednotlivých kategoriích vzdělání navazujících na základní vzdělání. Barevné sloupce umožňují sledovat vývoj těchto podílů v jednotlivých letech v kraji. Uvedené bílé sloupce znázorňují

příslušné podíly v celku ČR, což umožňuje sledovat nejen vývoj v kraji, ale i porovnávat s vývojem v celé republice.

Konkrétní **hodnoty podílů** uvádí tabulka „Podíly absolventů v kraji – denní studium“ umístěná bezprostředně pod grafem, i zde jsou uvedeny hodnoty v průběhu posledních pěti let. Také jsou zde uvedeny pro srovnání hodnoty podílů v celé České republice.

Skutečné **počty absolventů** uvádí následující tabulka „Počty absolventů v kraji – denní studium“. Počty absolventů nejsou pro sledování vývoje příliš vhodné, protože jsou ovlivněny populačními změnami.

*V údajích týkajících se středního vzdělávání navazující na základní vzdělávání nejsou zahrnuti absolventi vstupující do jiných forem studia (večerní, dálkové, distanční a kombinované), protože jejich podíl a tedy i počet je malý. Z téhož důvodu nejsou uváděni absolventi zkráceného studia pro získání výučního listu či studia umožňujícího složení druhé maturity.*

Poslední tabulka pod grafem „Počty absolventů v kraji“ uvádí **počty absolventů nástavbového a vyššího odborného vzdělávání**. Zde jsou uváděny počty absolventů jak denní formy, tak i jiných forem, protože zde je počet absolventů jiných forem studia srovnatelný s počty absolventů denní formy.

Podrobný přehled o vývoji vzdělanostní struktury absolventů ve středním a vyšším vzdělávání v krajích ČR v jednotlivých kategoriích vzdělání a dále porovnání podílů absolventů ve všech krajích můžete nalézt v části:

***Souhrn informací o všech krajích - struktura zaměstnanosti, nově přijatí žáci a absolventi, nezaměstnanost absolventů***

Tabulka na následující stránce zachycuje **počty a podíly absolventů** v kraji v uvedeném školním roce, rozčleněné podle jednotlivých vzdělanostních kategorií a **podle skupin oborů vzdělání**. Pro srovnání jsou rovněž uvedeny relativní hodnoty vztahující se k celé České republice.

**Barevně** jsou pak vyznačeny **nejvýraznější rozdíly mezi podíly absolventů v kraji a průměrnými podíly za celou ČR**. Červeně jsou označeny případy, kdy je v kraji výrazně větší podíl absolventů než v České republice, modře případy, kdy je jejich podíl v kraji výrazně menší – vždy v dané kategorii vzdělání.

### Počty a podíly absolventů v kraji v roce 2009 - denní forma

(Červená - podíl nově přijatých žáků v kraji (pod-NP) je ve srovnání s podílem absolventů výrazně větší; modrá - podíl nově přijatých žáků v kraji je výrazně menší.)

Zlínský kraj	SVsVL			SVsMZAoV			SV			SOVsMZ			Celkem - po ZŠ			NV			VOV (vč. konzerv.)			
	Skupina oborů	počet	podíl	pod-NP	počet	podíl	pod-NP	počet	podíl	pod-NP	počet	podíl	pod-NP	počet	podíl	pod-NP	počet	podíl	pod-NP	počet	podíl	pod-NP
16 Ekologie a ochr. ŽP										58	1,9%	1,7%	58	1,0%	0,9%							
18 Informatické obory												5,4%			2,8%							
21 Hornictví, hutn. a slév.																						
23 Strojírenství a str.výr.	449	23,1%	20,6%	192	24,6%	27,0%				200	6,6%	7,7%	841	14,6%	14,9%	74	12,9%	12,4%				
26 Elektr., telekom. a VT	201	10,3%	9,4%	138	17,7%	18,0%				259	8,6%	4,6%	598	10,4%	8,1%	60	10,5%	9,8%				
28 Tech. chemie a ch. sil.	32	1,6%		25	3,2%	0,6%				41	1,4%	1,0%	98	1,7%	0,6%							
29 Potravinářství a p. ch.	110	5,7%	5,2%							34	1,1%	1,2%	144	2,5%	2,4%					15	6,8%	3,9%
31 Text.výr. a oděvnictví	25	1,3%	0,1%							37	1,2%	0,4%	62	1,1%	0,2%							
32 Kožed. a obuv. plast										128	4,3%	1,4%	128	2,2%	0,7%							
33 Zprac. dřeva a hud. a.	112	5,8%	6,1%	18	2,3%	2,6%				52	1,7%	0,8%	182	3,2%	2,9%	47	8,2%	6,3%				
34 Polygrafie a další	41	2,1%	1,7%	23	2,9%	2,9%							64	1,1%	1,0%							
36 Stavebnictví, g. a k.	174	8,9%	14,4%							170	5,7%	5,8%	344	6,0%	7,9%							
37 Doprava a spoje																						
39 Spec. a interd.ob.			0,3%	27	3,5%	8,9%							27	0,5%	1,4%							
41 Zemědělství a lesn.	125	6,4%	8,3%							44	1,5%	1,4%	169	2,9%	3,6%							
43 Veterinářství a v. p.										91	3,0%	3,2%	91	1,6%	1,6%							
53 Zdravotnictví										124	4,1%	5,7%	124	2,2%	2,9%					48	21,8%	20,1%
61 Filozofie, teologie																						
63 Ekonomika a adm.										667	22,2%	25,4%	667	11,6%	12,9%	12	2,1%			34	15,5%	25,6%
64 Podnikání v ob.										189	6,3%		189	3,3%		364	63,4%	67,6%				
65 Gastron., hotel. a tur.	407	20,9%	21,4%	64	8,2%	14,1%				155	5,2%	7,1%	626	10,9%	13,0%	17	3,0%	3,9%	28	12,7%	4,3%	
66 Obchod	97	5,0%	4,1%	193	24,7%	13,4%							290	5,0%	3,3%							
68 Právní a veřejn. činn.										113	3,8%	3,9%	113	2,0%	2,0%							16,4%
69 Osobní a prov.sl.	148	7,6%	7,6%	22	2,8%	6,1%							170	3,0%	3,5%							
72 Public., knihov. a inf.										27	0,9%	0,8%	27	0,5%	0,4%							
75 Pedag., učitel. a soc.p.										194	6,4%	5,0%	194	3,4%	2,5%					40	18,2%	14,0%
78 Obecně odborná př.							16	100%	100%	354	11,8%	14,7%	370	6,4%	7,8%							
82 Umění a užití umění	24	1,2%	0,7%	79	10,1%	6,6%				71	2,4%	3,0%	174	3,0%	2,7%					55	25,0%	15,8%
<b>Celkem</b>	<b>1945</b>	<b>100%</b>	<b>100%</b>	<b>781</b>	<b>100%</b>	<b>100%</b>	<b>16</b>	<b>100%</b>	<b>100%</b>	<b>3008</b>	<b>100%</b>	<b>100%</b>	<b>5750</b>	<b>100%</b>	<b>100%</b>	<b>574</b>	<b>100%</b>	<b>100%</b>	<b>220</b>	<b>100%</b>	<b>100%</b>	

Pozn. Jednotlivé rozdíly mezi podíly nově přijatých žáků a absolventů jsou počítány jako poměrový ukazatel na základě výpočtu: podíl nově přijatých žáků v kraji/podíl absolventů v kraji.

Připravil NÚOV s využitím dat Ústavu pro informace ve vzdělávání.