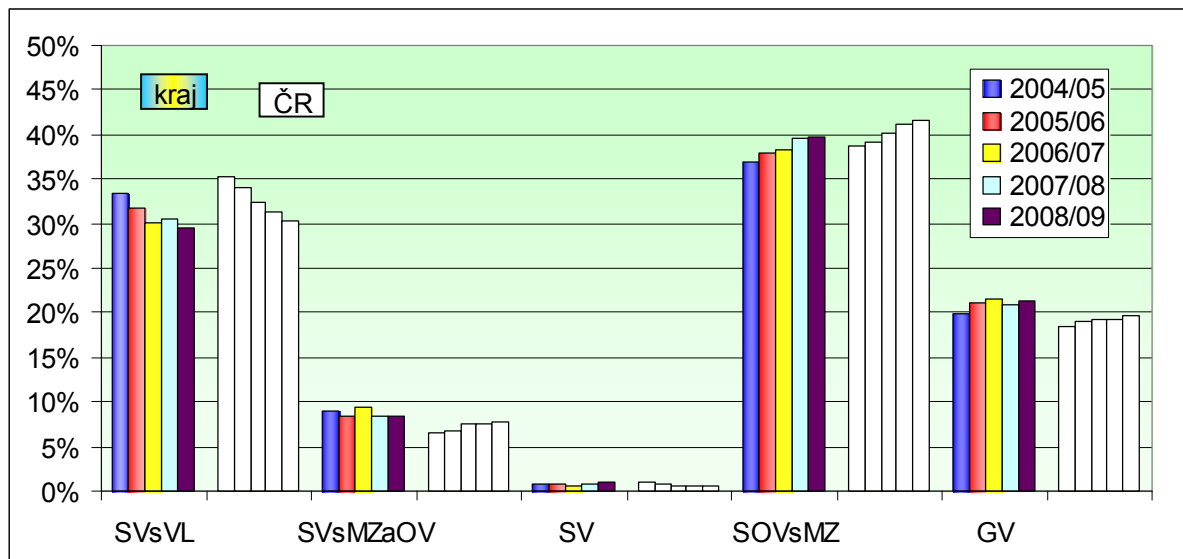


Jihomoravský kraj

Přehled o nově přijímaných žácích

Obrázek 1. Podíly nově přijatých žáků v kraji – denní studium



Podíly nově přijatých žáků v kraji - denní studium

JMK	SVsVL		SVsMzAOV		SV		SOVsMZ		GV		Celkem
	kraj	ČR	kraj	ČR	kraj	ČR	kraj	ČR	kraj	ČR	
2004/05	33,3%	35,2%	9,0%	6,6%	0,9%	1,0%	36,9%	38,8%	19,8%	18,4%	100%
2005/06	31,7%	34,0%	8,4%	6,8%	0,9%	0,9%	37,9%	39,1%	21,1%	19,1%	100%
2006/07	30,1%	32,3%	9,4%	7,6%	0,7%	0,6%	38,2%	40,1%	21,5%	19,3%	100%
2007/08	30,5%	31,4%	8,4%	7,5%	0,7%	0,7%	39,6%	41,2%	20,8%	19,3%	100%
2008/09	29,5%	30,2%	8,5%	7,7%	1,0%	0,7%	39,8%	41,7%	21,3%	19,7%	100%

Počty nově přijatých žáků v kraji - denní studium

JMK	SVsVL	SVsMzAOV	SV	SOVsMZ	GV	Celkem
2004/05	5282	1426	143	5856	3147	15854
2005/06	4927	1297	139	5886	3281	15530
2006/07	4783	1502	112	6077	3421	15895
2007/08	4710	1301	112	6114	3221	15458
2008/09	4450	1280	145	6008	3213	15096

Počty nově přijatých žáků v kraji

JMK	NV - DS	NV - JFS	VOV - DS	VOV - JFS
2004/05	1447	1267	1271	251
2005/06	1370	1132	1101	259
2006/07	1339	1035	1127	192
2007/08	1261	1012	1002	283
2008/09	1194	1114	1005	287

Kategorie vzdělání	
SVsVL	Střední vzdělání s výučním listem - H, E
SVsMzAOV	Střední odborné vzdělání s MZ a odborným výcvikem - L/0
SV	Střední vzdělání (bez maturity a výučního listu) - J, C, D
SOVsMZ	Střední odborné vzdělání s maturitní zkouškou - M
GV	Gymnaziální vzdělání - K

Kategorie vzdělání	
NV	Nástavbové vzdělání - L/5
VOV	Vyšší odborné vzdělání - N
DS	Denní studium
JFS	Jiné formy studia (např. dálkové)

Připravená soustava grafu a tabulek poskytuje orientaci ve vývoji počtu nově přijímaných žáků do středního a vyššího odborného vzdělávání v kraji.

Pozornost je primárně zaměřena na vývoj počtu žáků vstupujících do středního vzdělávání ve věkové hladině kolem 15 let. V údajích jsou tedy zahrnuti nově přijímaní do 1. ročníků středních škol a věkově odpovídajících tříd víceletých gymnázií; pro úplnost

jsou dále uvedeny i počty nově přijímaných do nástavbového vzdělávání a vyššího odborného vzdělávání.

Graf (Obr. 1) umožňuje názorné srovnání vývoje podílů žáků nově přijímaných do jednotlivých kategorií vzdělání navazujících na základní vzdělání. Barevné sloupce umožňují sledovat vývoj těchto podílů v jednotlivých letech v kraji. Uvedené bílé sloupce znázorňují příslušné podíly v celku ČR, což umožňuje sledovat nejen vývoj v kraji, ale i porovnávat s vývojem v celé republice.

Konkrétní **hodnoty podílů** uvádí tabulka „Podíly nově přijatých žáků v kraji – denní studium“ umístěná bezprostředně pod grafem, i zde jsou uvedeny hodnoty v průběhu posledních pěti let. Také zde jsou uvedeny pro srovnání hodnoty podílů v celé České republice.

Skutečné **počty žáků** uvádí následující tabulka „Počty nově přijatých žáků v kraji – denní studium“. Počty žáků nejsou pro sledování vývoje příliš vhodné, protože jsou ovlivněny populačními změnami.

V údajích týkajících se středního vzdělávání navazující na základní vzdělávání nejsou zahrnuti žáci vstupující do jiných forem studia (večerní, dálkové, distanční a kombinované), protože jejich podíl a tedy i počet je malý. Z téhož důvodu nejsou uváděni žáci vstupující do zkráceného studia pro získání výučního listu či do studia umožňujícího složení druhé maturity.

Poslední tabulka pod grafem „Počty nově přijatých žáků v kraji“ uvádí **počty žáků přijatých do nástavbového a vyššího odborného vzdělávání**. Zde jsou uváděny počty přijatých jak do denní formy, tak i do jiných forem, protože zde je počet přijatých žáků a studentů do jiných forem studia srovnatelný s přijatými do denní formy.

Podrobný přehled o vývoji vzdělanostní struktury žáků ve středním a vyšším vzdělávání v celé České republice v jednotlivých kategoriích vzdělání a dále porovnání podílů nově přijatých žáků ve všech krajích můžete nalézt v části:

Souhrn informací o všech krajích - struktura zaměstnanosti, nově přijatí žáci a absolventi, nezaměstnanost absolventů

Tabulka na následující stránce zachycuje **počty a podíly nově přijatých žáků** v kraji v uvedeném školním roce, rozčleněné podle jednotlivých vzdělanostních kategorií a **podle skupin oborů vzdělání**. Pro srovnání jsou rovněž uvedeny relativní hodnoty vztahující se k celé České republice.

Barevně jsou pak vyznačeny **nejvýraznější rozdíly mezi podíly nově přijatých žáků v kraji a průměrnými podíly za celou ČR**. Červeně jsou označeny případy, kdy je v kraji přijímán výrazně větší podíl žáků než v České republice, modře případy, kdy je podíl v kraji výrazně menší – vždy v dané kategorii vzdělání. Modré pole ukazuje případy, kdy v kraji v dané skupině oborů není přijímán žádný žák, i když v ČR jsou v dané kategorii a dané skupině oborů žáci přijímáni.

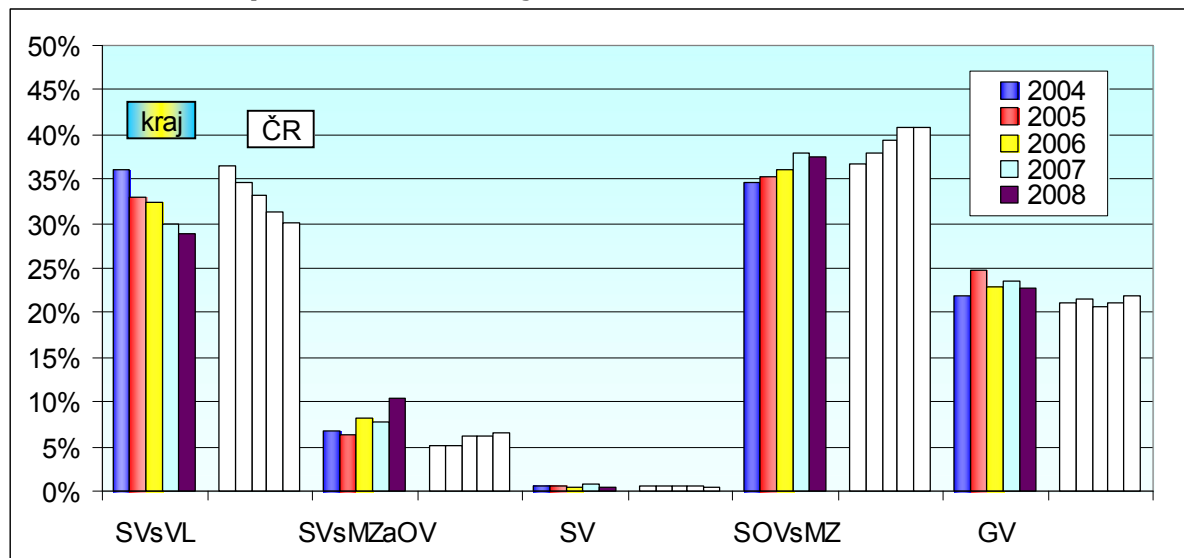
Počty a podíly nově přijatých žáků ve šk.r. 2008/09 v kraji - denní studium

(Červená značí ty případy, kdy je podíl nově přijatých žáků v kraji ve srovnání s ČR výrazně větší; modrá značí ty případy, kdy je podíl nově přijatých žáků v kraji výrazně menší.)

Jihomoravský kraj	SVsVL			SVsMZAoV			SV			SOVsMZ			Celkem - po ZŠ			NV			VOV (vč. konzerv.)				
	Skupina oborů	počet	podíl	ČR	počet	podíl	ČR	počet	podíl	ČR	počet	podíl	ČR	počet	podíl	ČR	počet	podíl	ČR	počet	podíl	ČR	
16 Ekologie a ochr. ŽP											59	1,0%	1,2%	59	0,5%	0,6%						0,5%	
18 Informatické obory													0,2%			0,1%							
21 Hornictví, hutn. a slév.			0,2%			0,6%							0,1%			0,2%							
23 Strojírenství a str.výr.	923	20,7%	21,7%	216	16,9%	21,1%				514	8,6%	7,1%	1653	13,9%	13,9%	93	7,8%	8,1%			2,3%		
26 Elektr. telekom. a VT	377	8,5%	6,2%	397	31,0%	20,5%				610	10,2%	11,0%	1384	11,6%	10,0%	132	11,1%	6,9%	60	5,5%	5,0%		
28 Tech. chemie a ch. sil.			0,4%			0,4%				63	1,0%	0,9%	63	0,5%	0,7%			0,2%			0,3%		
29 Potravinářství a p. ch.	292	6,6%	5,0%							62	1,0%	0,5%	354	3,0%	2,2%			0,6%			0,4%		
31 Text.výr. a oděvnictví	13	0,3%	0,6%			0,3%				49	0,8%	0,7%	62	0,5%	0,6%								
32 Kožed. a obuv.-plast			0,1%									0,1%			0,1%								
33 Zprac.dřeva a hud.a.	261	5,9%	5,9%	29	2,3%	1,2%				48	0,8%	0,4%	338	2,8%	2,6%	45	3,8%	3,5%			0,9%		
34 Polygrafie a další	43	1,0%	1,1%	57	4,5%	3,1%				30	0,5%	0,5%	130	1,1%	1,0%			0,3%					
36 Stavebnictví, g. a k.	510	11,5%	10,5%							348	5,8%	5,9%	858	7,2%	7,0%	47	3,9%	2,8%			1,5%		
37 Doprava a spoje	24	0,5%	0,2%	29	2,3%	1,4%				112	1,9%	2,1%	165	1,4%	1,3%	46	3,9%	2,2%			1,1%		
39 Spec. a interd.ob.				191	14,9%	13,1%						0,7%	191	1,6%	1,6%							1,3%	
41 Zemědělství a lesn.	407	9,1%	8,0%	11	0,9%	0,6%				187	3,1%	4,1%	605	5,1%	5,2%	32	2,7%	1,2%			2,5%		
43 Veterinářství a v.p.										54	0,9%	0,6%	54	0,5%	0,3%								
53 Zdravotnictví	33	0,7%	0,5%					14	9,7%	1,6%	487	8,1%	6,2%	534	4,5%	3,4%				371	33,9%	21,6%	
61 Filozofie, teologie																						0,3%	
63 Ekonomika a adm.				30	2,3%	2,0%	14	9,7%	4,8%	1167	19,4%	18,8%	1211	10,2%	10,0%	25	2,1%	1,4%	134	12,2%	14,8%		
64 Podnikání v ob.						0,5%				112	1,9%	5,0%	112	0,9%	2,7%	679	56,9%	59,1%	20	1,8%	4,2%		
65 Gastron. ,hotel. a tur.	900	20,2%	24,0%	31	2,4%	7,6%				488	8,1%	7,9%	1419	11,9%	13,9%	52	4,4%	9,0%			7,3%		
66 Obchod	268	6,0%	6,4%	94	7,3%	13,0%				24	0,4%	0,2%	386	3,2%	3,7%	29	2,4%	2,6%	19	1,7%	0,8%		
68 Právní a veřejn. činn.										92	1,5%	4,5%	92	0,8%	2,3%						227	20,7%	7,4%
69 Osobní a prov.sl.	368	8,3%	8,6%	148	11,6%	11,2%			1,4%	12	0,2%	0,2%	528	4,4%	4,4%	14	1,2%	1,5%					
72 Public. ,knihov. a inf.										84	1,4%	0,5%	84	0,7%	0,3%						37	3,4%	1,9%
75 Pedag. ,učitel. a soc.p.										306	5,1%	4,6%	306	2,6%	2,4%						85	7,8%	13,7%
78 Obecně odborná př.							117	80,7%	92,1%	839	14,0%	12,0%	956	8,0%	7,0%								
82 Umění a užité umění	31	0,7%	0,7%	47	3,7%	3,5%			0,2%	261	4,3%	3,7%	339	2,9%	2,5%			0,5%	142	13,0%	12,3%		
Celkem	4450	100%	100%	1280	100%	100%	145	100%	100%	6008	100%	100%	11883	100%	100%	1194	100%	100%	1095	100%	100%		

Přehled o absolventech

Obrázek 2. Podíly absolventů v kraji – denní studium



Podíly absolventů v kraji - denní studium

JMK	SVsVL		SVsMzAOV		SV		SOVsMZ		GV		Celkem
	kraj	ČR	kraj	ČR	kraj	ČR	kraj	ČR	kraj	ČR	
2004	36,0%	36,4%	6,7%	5,1%	0,7%	0,7%	34,6%	36,6%	21,9%	21,2%	100%
2005	33,1%	34,7%	6,3%	5,1%	0,6%	0,7%	35,2%	37,9%	24,9%	21,5%	100%
2006	32,4%	33,1%	8,1%	6,2%	0,5%	0,6%	36,0%	39,4%	22,9%	20,6%	100%
2007	29,9%	31,4%	7,8%	6,1%	0,9%	0,6%	37,9%	40,8%	23,6%	21,2%	100%
2008	28,9%	30,2%	10,4%	6,6%	0,5%	0,5%	37,5%	40,8%	22,7%	21,9%	100%

Počty absolventů v kraji - denní studium

JMK	SVsVL	SVsMzAOV	SV	SOVsMZ	GV	Celkem
2004	4993	932	96	4803	3039	13863
2005	4677	895	85	4977	3517	14151
2006	4395	1097	69	4876	3107	13544
2007	3935	1019	118	4978	3097	13147
2008	3840	1381	62	4976	3015	13274

Počty absolventů v kraji

JMK	NV - DS	NV - JFS	VOV - DS	VOV - JFS
2004	1082	491	816	79
2005	1225	536	941	102
2006	1109	724	908	163
2007	1019	709	660	191
2008	947	707	681	128

Kategorie vzdělání	
SVsVL	Střední vzdělání s výučním listem - H, E
SVsMzAOV	Střední odborné vzdělání s MZ a odborným výcvikem - L/O
SV	Střední vzdělání (bez maturity a výučního listu) - J, C, D
SOVsMZ	Střední odborné vzdělání s maturitní zkouškou - M
GV	Gymnaziální vzdělání - K

Kategorie vzdělání	
NV	Nástavbové vzdělání - L/5
VOV	Vyšší odborné vzdělání - N
DS	Denní studium
JFS	Jiné formy studia (např. dálkové)

Připravená soustava grafu a tabulek poskytuje orientaci ve vývoji počtu absolventů středního a vyššího odborného vzdělávání v kraji.

Graf (Obr. 2) umožňuje názorné srovnání vývoje podílů absolventů v jednotlivých kategoriích vzdělání navazujících na základní vzdělání. Barevné sloupce umožňují sledovat vývoj těchto podílů v jednotlivých letech v kraji. Uvedené bílé sloupce znázorňují příslušné podíly v celku ČR, což umožňuje sledovat nejen vývoj v kraji, ale i porovnávat s vývojem v celé republice.

Konkrétní **hodnoty podílů** uvádí tabulka „Podíly absolventů v kraji – denní studium“ umístěná bezprostředně pod grafem, i zde jsou uvedeny hodnoty v průběhu posledních pěti let. Také jsou zde uvedeny pro srovnání hodnoty podílů v celé České republice.

Skutečné **počty absolventů** uvádí následující tabulka „Počty absolventů v kraji – denní studium“. Počty absolventů nejsou pro sledování vývoje příliš vhodné, protože jsou ovlivněny populačními změnami.

V údajích týkajících se středního vzdělávání navazující na základní vzdělávání nejsou zahrnuti absolventi vstupující do jiných forem studia (večerní, dálkové, distanční a kombinované), protože jejich podíl a tedy i počet je malý. Z téhož důvodu nejsou uváděni absolventi zkráceného studia pro získání výučního listu či studia umožňujícího složení druhé maturity.

Poslední tabulka pod grafem „Počty absolventů v kraji“ uvádí **počty absolventů nástavbového a vyššího odborného vzdělávání**. Zde jsou uváděny počty absolventů jak denní formy, tak i jiných forem, protože zde je počet absolventů jiných forem studia srovnatelný s počty absolventů denní formy.

Podrobný přehled o vývoji vzdělanostní struktury absolventů ve středním a vyšším vzdělávání v krajích ČR v jednotlivých kategoriích vzdělání a dále porovnání podílů absolventů ve všech krajích můžete nalézt v části:

Souhrn informací o všech krajích - struktura zaměstnanosti, nově přijatí žáci a absolventi, nezaměstnanost absolventů

Tabulka na následující stránce zachycuje **počty a podíly absolventů** v kraji v uvedeném školním roce, rozčleněné podle jednotlivých vzdělanostních kategorií a **podle skupin oborů vzdělání**. Pro srovnání jsou rovněž uvedeny relativní hodnoty nově přijatých žáků v kraji v uvedeném školním roce.

Barevně jsou pak vyznačeny **nejvýraznější rozdíly mezi podíly absolventů v kraji a průměrnými podíly za celou ČR**. Červeně jsou označeny případy, kdy je v kraji výrazně větší podíl absolventů než v České republice, modře případy, kdy je jejich podíl v kraji výrazně menší – vždy v dané kategorii vzdělání.

Počty a podíly absolventů v kraji v roce 2008 - denní studium

(Červená - podíl nově přijatých žáků v kraji (pod-NP) je ve srovnání s podílem absolventů výrazně větší; modrá - podíl nově přijatých žáků v kraji je výrazně menší.)

Jihomoravský kraj	SVsVL			SVsMZAoV			SV			SOVsMZ			Celkem - po ZS			NV			VOV (vč. konzerv.)			
	Skupina oborů	počet	podíl	pod-NP	počet	podíl	pod-NP	počet	podíl	pod-NP	počet	podíl	pod-NP	počet	podíl	pod-NP	počet	podíl	pod-NP	počet	podíl	pod-NP
16 Ekologie a ochr. ŽP											27	0,5%	1,0%	27	0,3%	0,5%				16	2,2%	0,5%
18 Informatické obory																						
21 Hornictví, hutn.a slév.											35	0,7%		35	0,3%							
23 Strojírenství a str.výr.	790	20,6%	20,7%	308	22,3%	16,9%					343	6,9%	8,6%	1441	14,0%	13,9%	63	6,7%	7,8%			13,9%
26 Elektr. ,telekom.a VT	414	10,8%	8,5%	492	35,6%	31,0%					513	10,3%	10,2%	1419	13,8%	11,6%	95	10,0%	11,1%	32	4,3%	11,6%
28 Tech.chemie a ch.sil.											74	1,5%	1,0%	74	0,7%	0,5%						0,5%
29 Potravinářství a p.ch.	244	6,4%	6,6%								88	1,8%	1,0%	332	3,2%	3,0%				17	2,3%	3,0%
31 Text.výr.a oděvnictví	48	1,3%	0,3%	60	4,3%						39	0,8%	0,8%	147	1,4%	0,5%				13	1,7%	0,5%
32 Kožed.a obuv.-plast	3	0,1%												3	0,0%							
33 Zprac.dřeva a hud.a.	242	6,3%	5,9%	8	0,6%	2,3%					21	0,4%	0,8%	271	2,6%	2,8%	59	6,2%	3,8%			2,8%
34 Polygrafie a další	28	0,7%	1,0%	38	2,8%	4,5%					21	0,4%	0,5%	87	0,8%	1,1%						1,1%
36 Stavebnictví, g.a k.	360	9,4%	11,5%								269	5,4%	5,8%	629	6,1%	7,2%	33	3,5%	3,9%			7,2%
37 Oprava a spoje	23	0,6%	0,5%	25	1,8%	2,3%					84	1,7%	1,9%	132	1,3%	1,4%	29	3,1%	3,9%			1,4%
39 Spec.a interd.ob.				32	2,3%	14,9%					21	0,4%		53	0,5%	1,6%						1,6%
41 Zemědělství a lesn.	336	8,8%	9,1%	9	0,7%	0,9%					224	4,5%	3,1%	569	5,5%	5,1%	21	2,2%	2,7%			5,1%
43 Veterinářství a v.p.											48	1,0%	0,9%	48	0,5%	0,5%						0,5%
53 Zdravotnictví	18	0,5%	0,7%					7	11,3%	9,7%	588	11,8%	8,1%	613	6,0%	4,5%				232	31,2%	4,5%
61 Filozofie, teologie																						
63 Ekonomika a adm.				28	2,0%	2,3%		7	11,3%	9,7%	1060	21,3%	19,4%	1095	10,7%	10,2%	27	2,9%	2,1%	92	12,4%	10,2%
64 Podnikání v ob.											178	3,6%	1,9%	178	1,7%	0,9%	512	54,1%	56,9%			0,9%
65 Gastron. ,hotel.a tur.	725	18,9%	20,2%	42	3,0%	2,4%					339	6,8%	8,1%	1106	10,8%	11,9%	66	7,0%	4,4%			11,9%
66 Obchod	212	5,5%	6,0%	148	10,7%	7,3%					25	0,5%	0,4%	385	3,8%	3,2%	27	2,9%	2,4%			3,2%
68 Právní a veřejn.činn.											68	1,4%	1,5%	68	0,7%	0,8%				149	20,0%	0,8%
69 Osobní a prov.sl.	314	8,2%	8,3%	130	9,4%	11,6%					8	0,2%	0,2%	452	4,4%	4,4%	15	1,6%	1,2%			4,4%
72 Public. ,knihov.a inf.											62	1,2%	1,4%	62	0,6%	0,7%				27	3,6%	0,7%
75 Pedag. ,učitel.a soc.p.											268	5,4%	5,1%	268	2,6%	2,6%				74	9,9%	2,6%
78 Obecně odborná př.								48	77,4%	80,7%	413	8,3%	14,0%	461	4,5%	8,0%						8,0%
82 Umění a užité umění	83	2,2%	0,7%	61	4,4%	3,7%					160	3,2%	4,3%	304	3,0%	2,9%				92	12,4%	2,9%
Celkem	3840	100,0%	100,0%	1381	100,0%	100,0%		62	100,0%	100,0%	4976	100,0%	100,0%	10259	100,0%	100,0%	947	100,0%	100,0%	744	100,0%	100,0%

Pozn. Sloupec pod-NP značí podíl nově přijatých žáků v kraji.

Připravil NÚOV s využitím dat Ústavu pro informace ve vzdělávání.