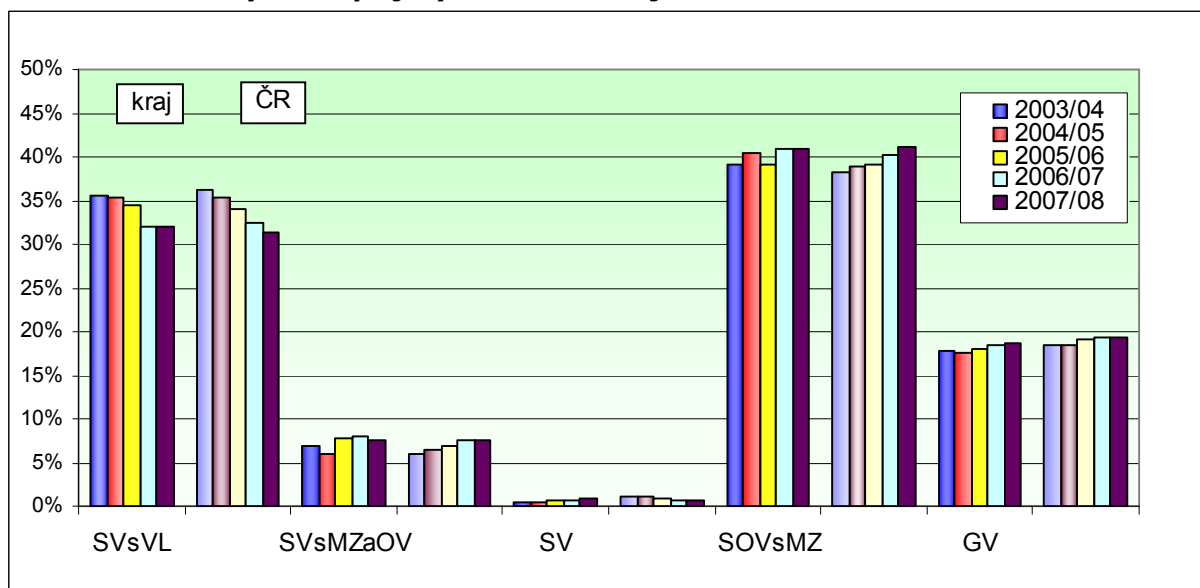


Vysočina

Přehled o nově přijímaných žácích

Obrázek 1. Podíly nově přijatých žáků v kraji – denní studium



Podíly nově přijatých žáků v kraji - denní studium

VYS	SVsVL		SVsMzOV		SV		SOVsMZ		GV		Celkem
	kraj	ČR	kraj	ČR	kraj	ČR	kraj	ČR	kraj	ČR	
2003/04	35,6%	36,2%	6,8%	6,1%	0,5%	1,1%	39,2%	38,2%	17,8%	18,5%	100%
2004/05	35,4%	35,2%	6,1%	6,6%	0,5%	1,0%	40,4%	38,8%	17,7%	18,4%	100%
2005/06	34,5%	34,0%	7,7%	6,8%	0,6%	0,9%	39,2%	39,1%	18,1%	19,1%	100%
2006/07	32,1%	32,3%	7,9%	7,6%	0,7%	0,6%	40,9%	40,1%	18,5%	19,3%	100%
2007/08	32,0%	31,4%	7,6%	7,5%	0,8%	0,7%	40,9%	41,2%	18,7%	19,3%	100%

Počty nově přijatých žáků v kraji - denní studium

VYS	SVsVL	SVsMzOV	SV	SOVsMZ	GV	Celkem
2003/04	2491	474	37	2740	1246	6988
2004/05	2430	420	35	2775	1214	6874
2005/06	2346	522	44	2665	1229	6806
2006/07	2256	556	48	2874	1298	7032
2007/08	2142	509	55	2732	1248	6686

Počty nově přijatých žáků v kraji - denní studium

VYS	NV	VOV	Celkem
2003/04	582	849	1431
2004/05	521	803	1324
2005/06	536	549	1085
2006/07	529	468	997
2007/08	532	455	987

Kategorie vzdělání	
SVsVL	Střední vzdělání s výučním listem - H, E
SVsMzOV	Střední odborné vzdělání s MZ a odborným výcvikem - L/0
SV	Střední vzdělání (bez maturity a výučního listu) - J, C, D
SOVsMZ	Střední odborné vzdělání s maturitní zkouškou - M
GV	Gymnaziální vzdělání - K

Kategorie vzdělání	
NV	Nástavbové vzdělání - L/5
VOV	Vyšší odborné vzdělání - N

- Pozornost je primárně zaměřena na vývoj počtu žáků vstupujících do středního vzdělávání (jsou zde zahrnuti žáci 1. ročníků středních škol a věkově odpovídajících tříd víceletých gymnázií); pro úplnost jsou uvedeny i počty nově přijímaných do nástavbového vzdělávání a vyššího odborného vzdělávání.

- V údajích týkajících se středního vzdělávání nejsou zahrnuti žáci vstupující do zkráceného studia pro získání výučního listu či druhé maturitní zkoušky, jelikož tento typ vzdělávání nenavazuje bezprostředně na základní stupeň vzdělání.
- Přehled o jiných formách studia (večerní, dálkové, distanční a kombinované) není uváděn.
- **V porovnání s celkovým průměrem ČR** nejsou v kraji Vysočina patrné žádné výraznější rozdíly. Podíly nově nastupujících do středního vzdělávání s výučním listem (32,0 %) a středního vzdělávání s maturitní zkouškou a odborným výcvikem (7,6 %) jsou jen slabě nadprůměrné; naopak podíly nově přijímaných do středního odborného vzdělávání s maturitní zkouškou (40,9 %) a gymnaziálního vzdělávání (18,7 %) jsou o něco málo nižší než celorepublikový průměr.
- Podíl žáků v oborech, které poskytují střední vzdělání, které není ukončeno výučním listem ani maturitou, je minimální (0,8 %) a v posledních letech jej tvoří hlavně žáci praktické školy; do roku 2004 sem byli zahrnováni žáci, kteří se připravovali ve společném prvním ročníku.
- **Celkové počty** nově přijímaných žáků do vzdělávání navazujícího na základní stupeň vzdělání v průběhu sledovaného období postupně klesaly, výjimkou byl rok 2006/07, kdy došlo k přechodnému zvýšení. V rámci jednotlivých kategorií vzdělání dochází především k permanentnímu poklesu počtu nově přijímaných do středního vzdělávání s výučním listem; vývoj v případě středního odborného vzdělávání s maturitní zkouškou, gymnaziálního vzdělávání a středního vzdělávání s maturitní zkouškou a odborným výcvikem nebyl zcela jednoznačný, nicméně lze jej označit za poměrně stabilní.
- Stabilně nejvyšší počty žáků jsou přijímány do středního odborného vzdělávání s maturitní zkouškou (2732 v roce 2007/08) a do středního vzdělávání s výučním listem (2142). S určitým odstupem následuje gymnaziální vzdělávání (1248), přibývá i žáků nastupujících do středního vzdělávání s maturitní zkouškou a odborným výcvikem (509). Pouze minimální počty žáků nastupují do středního vzdělávání, které není ukončeno výučním listem ani maturitou (55).
- Vývoj **celkového počtu** nově přijímaných žáků do **nástavbového a vyššího odborného vzdělávání** měl zřetelně klesající tendenci. Nicméně v posledních letech sledovaného období se celkové počty zřetelně snížily. Je to dáno především poměrně výrazným poklesem přijímaných do denní formy studia na VOŠ, který je způsoben převážně snížením převisu poptávky na vysokých školách a rostoucí nabídkou bakalářského studia. Vývoj v případě nástavbového studia byl poměrně stabilní.

Následující tabulka zachycuje **počty a podíly nově přijatých žáků** v kraji Vysočina ve školním roce 2007/08, rozčleněné podle jednotlivých vzdělanostních kategorií a podle skupin oborů vzdělání. Pro srovnání jsou rovněž uvedeny relativní hodnoty vztahující se k celé České republice. **Barevně** jsou pak vyznačeny **nejvýraznější rozdíly mezi podíly nově přijatých žáků v kraji Vysočina a průměrnými podíly za celou ČR**.

Počty a podíly nově přijatých žáků ve šk.r. 2007/08 v kraji - denní studium

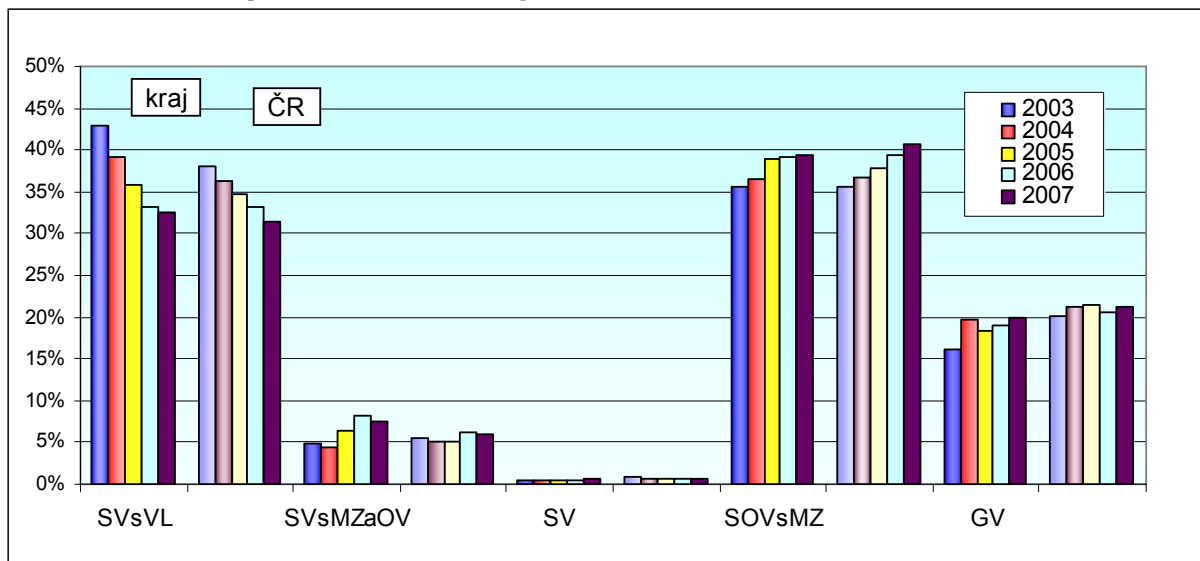
(Červená značí ty případy, kdy je podíl nově přijatých žáků v kraji ve srovnání s ČR výrazně větší; modrá značí ty případy, kdy je podíl nově přijatých žáků v kraji výrazně menší.)

Vysočina skupina oborů	SVsVL			SVsMZAoV			SV			SOVsMZ			NV			VOV			Celkem		
	počet	podíl	ČR	počet	podíl	ČR	počet	podíl	ČR	počet	podíl	ČR	počet	podíl	ČR	počet	podíl	ČR	počet	podíl	ČR
16 Ekologie a ochrana životního prostředí										48	1,8%	1,1%						1,0%	48	0,7%	0,6%
21 Hornictví, hutnictví a slévárenství	7	0,3%	0,1%	4	0,8%	0,5%						0,1%							11	0,2%	0,1%
23 Strojírenství a strojírenská výroba	458	21,4%	20,5%	155	30,5%	18,5%				167	6,1%	7,0%	17	3,2%	8,0%			2,5%	797	12,4%	12,0%
26 Elektrotech., telekom. a výpočet. tech.	155	7,2%	6,4%	90	17,7%	22,8%				224	8,2%	11,1%	57	10,7%	8,9%	24	5,3%	6,9%	550	8,6%	10,0%
28 Technická chemie a chemie silikátů	16	0,7%	0,4%			0,5%						0,8%			0,2%	26	5,7%	0,3%	42	0,7%	0,6%
29 Potravinářství a potravinářská chemie	104	4,9%	5,2%							20	0,7%	0,6%	10	1,9%	0,8%			0,6%	134	2,1%	2,1%
31 Textilní výroba a oděvnictví	10	0,5%	1,2%	11	2,2%	1,5%						0,8%						0,2%	21	0,3%	0,9%
32 Kožed. a obuv. výroba a zprac. plastů			0,1%									0,1%									0,1%
33 Zprac. dřeva a výroba hudeb. nástrojů	171	8,0%	6,2%	19	3,7%	1,3%						0,6%	33	6,2%	4,5%			0,5%	223	3,5%	2,8%
34 Polygrafie, zpr. papíru, filmu, fotografie	25	1,2%	0,9%			3,0%						0,4%			0,4%				25	0,4%	0,7%
36 Stavebnictví, geodézie a kartografie	184	8,6%	10,0%							178	6,5%	6,1%	10	1,9%	2,6%			2,5%	372	5,8%	6,3%
37 Doprava a spoje	6	0,3%	0,2%			1,3%						2,1%			1,6%			0,8%	6	0,1%	1,3%
39 Speciální a interdisciplinár. tech. obory				61	12,0%	12,9%				22	0,8%	0,8%			0,1%	26	5,7%	1,0%	109	1,7%	1,4%
41 Zemědělství a lesnictví	251	11,7%	8,0%			0,6%				159	5,8%	4,3%			1,4%	40	8,8%	3,3%	450	7,0%	4,9%
43 Veterinářství a veterinární prevence										30	1,1%	0,7%							30	0,5%	0,3%
53 Zdravotnictví			0,5%							180	6,6%	6,6%				151	33,2%	19,4%	331	5,2%	4,3%
61 Filozofie, teologie																		0,3%			0,0%
63 Ekonomika a administrativa						1,6%				552	20,2%	18,8%			2,9%	82	18,0%	18,0%	634	9,9%	9,8%
64 Podnikání v oborech, v odvětvích						0,5%				189	6,9%	5,2%	358	67,3%	54,4%	22	4,8%	4,9%	569	8,9%	7,4%
65 Gastronomie, hotelnictví a turismus	473	22,1%	24,3%			7,3%				249	9,1%	7,3%	47	8,8%	8,9%	15	3,3%	8,0%	784	12,2%	13,0%
66 Obchod	92	4,3%	7,0%	92	18,1%	13,6%						0,1%			3,0%			0,9%	184	2,9%	3,7%
68 Právo, právní a veřejnosprávní činnost										163	6,0%	4,2%			0,2%			7,0%	163	2,5%	2,3%
69 Osobní a provozní služby	174	8,1%	8,3%	48	9,4%	10,4%						0,2%			1,6%				222	3,5%	3,8%
72 Publicistika, knihovnictví a informatika												0,5%						2,5%			0,4%
75 Pedagogika, učitelství a sociální péče										110	4,0%	4,7%				61	13,4%	13,3%	171	2,7%	2,9%
78 Obecně odborná příprava								55	100,0%	91,1%	304	11,1%	12,2%						359	5,6%	5,9%
82 Umění a užité umění	16	0,7%	0,7%	29	5,7%	3,5%				137	5,0%	3,5%			0,6%	8	1,8%	6,1%	190	3,0%	2,5%
91 Teorie vojenského umění																					
Celkem	2142	100%	100%	509	100%	100%	55	100%	100%	2732	100%	100%	532	100%	100%	455	100%	100%	6425	100%	100%

Pozn. Jednotlivé rozdíly mezi krajskými podíly a podíly za ČR jsou počítány jako poměrový ukazatel na základě výpočtu: podíl nově přijatých žáků v kraji/podíl nově přijatých žáků v ČR.

Přehled o absolventech

Obrázek 2. Podíly absolventů v kraji – denní studium



Podíly absolventů v kraji - denní studium

VYS	SVsVL		SVsMZaOV		SV		SOVsMZ		GV		Celkem
	kraj	ČR	kraj	ČR	kraj	ČR	kraj	ČR	kraj	ČR	
2003	43,0%	38,1%	5,0%	5,4%	0,4%	0,8%	35,5%	35,6%	16,1%	20,0%	100%
2004	39,1%	36,4%	4,4%	5,1%	0,4%	0,7%	36,4%	36,6%	19,7%	21,2%	100%
2005	35,7%	34,7%	6,5%	5,1%	0,4%	0,7%	38,9%	37,9%	18,4%	21,5%	100%
2006	33,1%	33,1%	8,2%	6,2%	0,5%	0,6%	39,1%	39,4%	19,1%	20,6%	100%
2007	32,6%	31,4%	7,5%	6,1%	0,6%	0,6%	39,3%	40,8%	20,0%	21,2%	100%

Počty absolventů v kraji - denní studium

VYS	SVsVL	SVsMZaOV	SV	SOVsMZ	GV	Celkem
2003	2676	309	26	2210	999	6220
2004	2432	276	26	2266	1224	6224
2005	2190	399	27	2382	1130	6128
2006	2014	498	30	2375	1162	6079
2007	1938	447	37	2335	1186	5943

Počty absolventů v kraji - denní studium

VYS	NV	VOV	Celkem
2003	399	298	697
2004	444	466	910
2005	442	461	903
2006	397	367	764
2007	391	264	655

Kategorie vzdělání	
SVsVL	Střední vzdělání s výučním listem - H, E
SVsMZaOV	Střední odborné vzdělání s MZ a odborným výcvikem - L/0
SV	Střední vzdělání (bez maturity a výučního listu) - J, C, D
SOVsMZ	Střední odborné vzdělání s maturitní zkouškou - M
GV	Gymnaziální vzdělání - K

Kategorie vzdělání	
NV	Nástavbové vzdělání - L/5
VOV	Vyšší odborné vzdělání - N

- **V porovnání s ČR** jsou podíly absolventů středního vzdělávání s výučním listem (32,6 %) a středního vzdělávání s maturitní zkouškou a odborným výcvikem (7,5 %) mírně nadprůměrné, podíly absolventů středního vzdělávání bez výučního listu i maturity (0,6 %), středního odborného vzdělávání s maturitní zkouškou (39,3 %) a gymnaziálního vzdělávání (20,0 %) jsou naopak jen slabě podprůměrné.
- **Celkové počty absolventů** středního vzdělávání navazujícího na základní stupeň vzdělání měly v průběhu sledovaného zřetelně klesající tendenci.
- Vývoj počtu absolventů jednotlivých kategorií vzdělávání je úzce svázan s vývojem počtu nově přijímaných. Nejvýraznější tendencí je permanentní pokles počtu absolventů středního vzdělávání s výučním listem a naopak spíše rostoucí tendence počtu absolventů středního vzdělávání s maturitní zkouškou a odborným výcvikem. Vývoj počtu absolventů středního odborného vzdělávání s maturitou a gymnaziálního vzdělávání nebyl zcela jednoznačný.
- Od roku 2005 jsou nejpočetnější skupinou absolventi středního odborného vzdělávání s maturitní zkouškou (2335 v roce 2007), následováni absolventy středního vzdělávání s výučním listem (1938). Další v pořadí jsou absolventi gymnaziálního vzdělávání (1186), přibývá i absolventů středního vzdělávání s maturitní zkouškou a odborným výcvikem (447). Pouze minimální jsou počty absolventů středního vzdělání bez výučního listu i maturity (37).
- Vývoj celkového počtu absolventů **nástavbového a vyššího odborného vzdělávání** měl od roku 2004 zřetelně klesající tendenci. Obdobný vývoj proběhl i v obou dílčích kategoriích. Situace vyššího odborného vzdělávání je přitom do značné míry ovlivňována jednak rozšiřováním nabídky tohoto studia, jednak celkovými možnostmi přijetí na vysokou školu, které jsou úzce svázané s vývojem počtu soukromých škol a klesající žákovskou populací.

Následující tabulka zachycuje **počty a podíly absolventů** v kraji Vysočina v roce 2007, rozčleněné podle jednotlivých vzdělanostních kategorií a podle skupin oborů vzdělání. Pro srovnání jsou rovněž uvedeny relativní hodnoty vztahující se k celé České republice. **Barevně** jsou vyznačeny případy, ve kterých jsou **rozdíly mezi podíly nově přijatých žáků v roce 2007/08 a podíly absolventů v roce 2007** v kraji Vysočina **nejvýraznější**.

Počty a podíly absolventů v kraji v roce 2007 - denní studium

(Červená značí ty případy, kdy je podíl nově přijatých žáků v kraji ve srovnání s podílem absolventů výrazně větší; modrá značí ty případy, kdy je podíl nově přijatých žáků v kraji výrazně menší.)

Vysočina skupina oborů	SVsVL			SVsMZaOV			SV			SOVsMZ			NV			VOV			Celkem					
	počet	podíl	ČR	počet	podíl	ČR	počet	podíl	ČR	počet	podíl	ČR	počet	podíl	ČR	počet	podíl	ČR	počet	podíl	ČR			
16 Ekologie a ochrana životního prostředí										28	1,2%	1,2%						1,6%	28	0,5%	0,6%			
21 Hornictví, hutnictví a slévárenství	8	0,4%	0,2%			0,4%						0,2%							8	0,1%	0,2%			
23 Strojírenství a strojírenská výroba	329	17,0%	17,8%	104	19,4%	18,6%				149	6,4%	7,4%	14	3,6%	7,3%			3,3%	596	11,0%	11,5%			
26 Elektrotech., telekom. a výpočet. tech.	209	10,8%	8,9%	58	10,8%	31,3%				146	6,3%	10,6%	48	12,3%	8,5%	35	13,3%	7,5%	496	9,2%	11,0%			
28 Technická chemie a chemie silikátů	11	0,6%	0,7%			1,1%						1,2%			0,1%				11	0,2%	0,9%			
29 Potravinářství a potravinářská chemie	108	5,6%	5,4%							45	1,9%	0,9%			1,1%			0,7%	153	2,8%	2,4%			
31 Textilní výroba a oděvnictví	43	2,2%	2,1%	33	6,1%	2,4%						1,2%			0,6%				76	1,4%	1,5%			
32 Kožed. a obuv. výroba a zprac. plastů			0,1%									0,1%									0,1%			
33 Zprac. dřeva a výroba hudeb. nástrojů	156	8,0%	7,1%	23	4,3%	0,8%						0,6%	36	9,2%	4,9%			0,5%	215	4,0%	3,2%			
34 Polygrafie, zpr. papíru, filmu, fotografie	23	1,2%	0,9%			1,8%						0,3%			1,6%				23	0,4%	0,7%			
36 Stavebnictví, geodézie a kartografie	162	8,4%	8,9%							194	8,3%	6,4%			2,4%			2,8%	356	6,6%	6,3%			
37 Doprava a spoje	12	0,6%	0,3%	27	5,0%	2,1%						2,2%	9	2,3%	1,4%			0,4%	48	0,9%	1,4%			
39 Speciální a interdisciplinár. tech. obory										16	0,7%	0,7%			0,1%			0,9%	16	0,3%	0,4%			
41 Zemědělství a lesnictví	158	8,2%	7,3%			0,8%				121	5,2%	4,6%			1,9%	20	7,6%	4,2%	299	5,5%	5,0%			
43 Veterinářství a veterinární prevence												0,6%									0,3%			
53 Zdravotnictví			0,3%							1,7%	230	9,9%	9,0%					9	3,4%	12,0%	239	4,4%	4,8%	
61 Filozofie, teologie																		0,5%			0,0%			
63 Ekonomika a administrativa			1,8%			0,4%				11,0%	494	21,2%	21,9%			4,9%	66	25,0%	20,6%	560	10,3%	12,0%		
64 Podnikání v oborech, v odvětvích						0,3%					263	11,3%	5,9%	253	64,7%	49,4%	9	3,4%	4,1%	525	9,7%	6,8%		
65 Gastronomie, hotelnictví a turismus	423	21,8%	21,5%			5,7%				184	7,9%	6,1%	21	5,4%	8,3%	68	25,8%	9,5%	696	12,9%	11,7%			
66 Obchod	147	7,6%	8,0%	84	15,6%	17,7%						0,2%	10	2,6%	4,4%			0,7%	241	4,5%	4,5%			
68 Právo, právní a veřejnosprávní činnost										110	4,7%	3,8%			0,1%			8,6%	110	2,0%	2,2%			
69 Osobní a provozní služby	134	6,9%	7,6%	45	8,4%	11,0%			1,5%			0,0%			1,8%				179	3,3%	3,5%			
72 Publicistika, knihovnictví a informatika												0,4%						2,0%			0,3%			
75 Pedagogika, učitelství a sociální péče												4,0%	94	4,0%	4,9%				34	12,9%	14,1%	128	2,4%	2,9%
78 Obecně odborná příprava								37	100,0%	85,6%	155	6,6%	6,7%							192	3,5%	3,6%		
82 Umění a užité umění	15	0,8%	1,0%	73	13,6%	5,7%			0,2%	106	4,5%	2,9%			1,0%	23	8,7%	5,8%	217	4,0%	2,4%			
91 Teorie vojenského umění																								
Celkem	1938	100,0%	100%	537	100,0%	100%	37	100,0%	100%	2335	100,0%	100%	391	100,0%	100%	264	100,0%	100%	5412	100,0%	100%			

Pozn. Jednotlivé rozdíly mezi podíly nově přijatých žáků a absolventů jsou počítány jako poměrový ukazatel na základě výpočtu: podíl nově přijatých žáků v kraji/podíl absolventů v kraji.

Připravil NÚOV s využitím dat Ústavu pro informace ve vzdělávání.