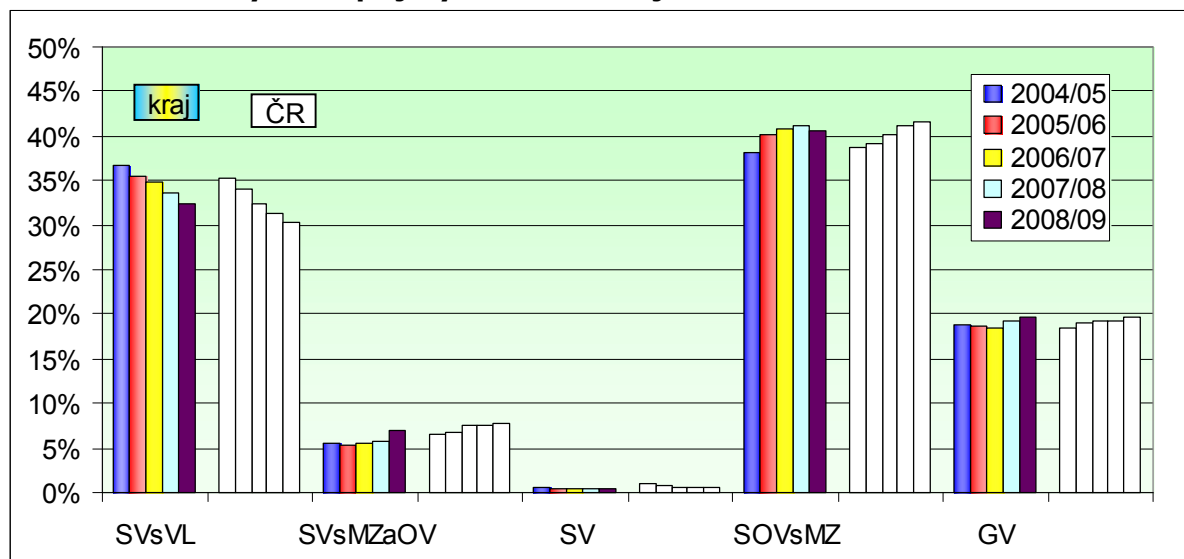


Jihočeský kraj

Přehled o nově přijímaných žácích

Obrázek 1. Podíly nově přijatých žáků v kraji – denní studium



Podíly nově přijatých žáků v kraji - denní studium

JCK	SVsVL		SVsMzOV		SV		SOVsMZ		GV		Celkem
	kraj	ČR	kraj	ČR	kraj	ČR	kraj	ČR	kraj	ČR	
2004/05	36,8%	35,2%	5,6%	6,6%	0,5%	1,0%	38,2%	38,8%	19,0%	18,4%	100%
2005/06	35,4%	34,0%	5,2%	6,8%	0,4%	0,9%	40,2%	39,1%	18,7%	19,1%	100%
2006/07	34,7%	32,3%	5,6%	7,6%	0,5%	0,6%	40,8%	40,1%	18,4%	19,3%	100%
2007/08	33,6%	31,4%	5,7%	7,5%	0,4%	0,7%	41,1%	41,2%	19,2%	19,3%	100%
2008/09	32,3%	30,2%	7,0%	7,7%	0,4%	0,7%	40,6%	41,7%	19,6%	19,7%	100%

Počty nově přijatých žáků v kraji - denní studium

JCK	SVsVL	SVsMzOV	SV	SOVsMZ	GV	Celkem
2004/05	3215	489	45	3336	1657	8742
2005/06	3114	461	36	3539	1647	8797
2006/07	3142	507	41	3690	1665	9045
2007/08	2789	474	36	3414	1596	8309
2008/09	2709	585	36	3408	1646	8384

Počty nově přijatých žáků v kraji

JCK	NV - DS	NV - JFS	VOV - DS	VOV - JFS
2004/05	737	846	895	60
2005/06	753	766	958	122
2006/07	780	845	905	127
2007/08	787	852	911	300
2008/09	730	839	707	178

Kategorie vzdělání	
SVsVL	Střední vzdělání s výučním listem - H, E
SVsMzOV	Střední odborné vzdělání s MZ a odborným výcvikem - L/0
SV	Střední vzdělání (bez maturity a výučního listu) - J, C, D
SOVsMZ	Střední odborné vzdělání s maturitní zkouškou - M
GV	Gymnaziální vzdělání - K

Kategorie vzdělání	
NV	Nástavbové vzdělání - L/5
VOV	Vyšší odborné vzdělání - N
DS	Denní studium
JFS	Jiné formy studia (např. dálkové)

Připravená soustava grafu a tabulek poskytuje orientaci ve vývoji počtu nově přijímaných žáků do středního a vyššího odborného vzdělávání v kraji.

Pozornost je primárně zaměřena na vývoj počtu žáků vstupujících do středního vzdělávání ve věkové hladině kolem 15 let. V údajích jsou tedy zahrnuti nově přijímaní do 1. ročníků středních škol a věkově odpovídajících tříd víceletých gymnázií; pro úplnost

jsou dále uvedeny i počty nově přijímaných do nástavbového vzdělávání a vyššího odborného vzdělávání.

Graf (Obr. 1) umožňuje názorné srovnání vývoje podílů žáků nově přijímaných do jednotlivých kategorií vzdělání navazujících na základní vzdělání. Barevné sloupce umožňují sledovat vývoj těchto podílů v jednotlivých letech v kraji. Uvedené bílé sloupce znázorňují příslušné podíly v celku ČR, což umožňuje sledovat nejen vývoj v kraji, ale i porovnávat s vývojem v celé republice.

Konkrétní **hodnoty podílů** uvádí tabulka „Podíly nově přijatých žáků v kraji – denní studium“ umístěná bezprostředně pod grafem, i zde jsou uvedeny hodnoty v průběhu posledních pěti let. Také zde jsou uvedeny pro srovnání hodnoty podílů v celé České republice.

Skutečné **počty žáků** uvádí následující tabulka „Počty nově přijatých žáků v kraji – denní studium“. Počty žáků nejsou pro sledování vývoje příliš vhodné, protože jsou ovlivněny populačními změnami.

V údajích týkajících se středního vzdělávání navazující na základní vzdělávání nejsou zahrnuti žáci vstupující do jiných forem studia (večerní, dálkové, distanční a kombinované), protože jejich podíl a tedy i počet je malý. Z téhož důvodu nejsou uváděni žáci vstupující do zkráceného studia pro získání výučního listu či do studia umožňujícího složení druhé maturity.

Poslední tabulka pod grafem „Počty nově přijatých žáků v kraji“ uvádí **počty žáků přijatých do nástavbového a vyššího odborného vzdělávání**. Zde jsou uváděny počty přijatých jak do denní formy, tak i do jiných forem, protože zde je počet přijatých žáků a studentů do jiných forem studia srovnatelný s přijatými do denní formy.

Podrobný přehled o vývoji vzdělanostní struktury žáků ve středním a vyšším vzdělávání v celé České republice v jednotlivých kategoriích vzdělání a dále porovnání podílů nově přijatých žáků ve všech krajích můžete nalézt v části:

Souhrn informací o všech krajích - struktura zaměstnanosti, nově přijatí žáci a absolventi, nezaměstnanost absolventů

Tabulka na následující stránce zachycuje **počty a podíly nově přijatých žáků** v kraji v uvedeném školním roce, rozčleněné podle jednotlivých vzdělanostních kategorií a **podle skupin oborů vzdělání**. Pro srovnání jsou rovněž uvedeny relativní hodnoty vztahující se k celé České republice.

Barevně jsou pak vyznačeny **nejvýraznější rozdíly mezi podíly nově přijatých žáků v kraji a průměrnými podíly za celou ČR**. Červeně jsou označeny případy, kdy je v kraji přijímán výrazně větší podíl žáků než v České republice, modře případy, kdy je podíl v kraji výrazně menší – vždy v dané kategorii vzdělání. Modré pole ukazuje případy, kdy v kraji v dané skupině oborů není přijímán žádný žák, i když v ČR jsou v dané kategorii a dané skupině oborů žáci přijímáni.

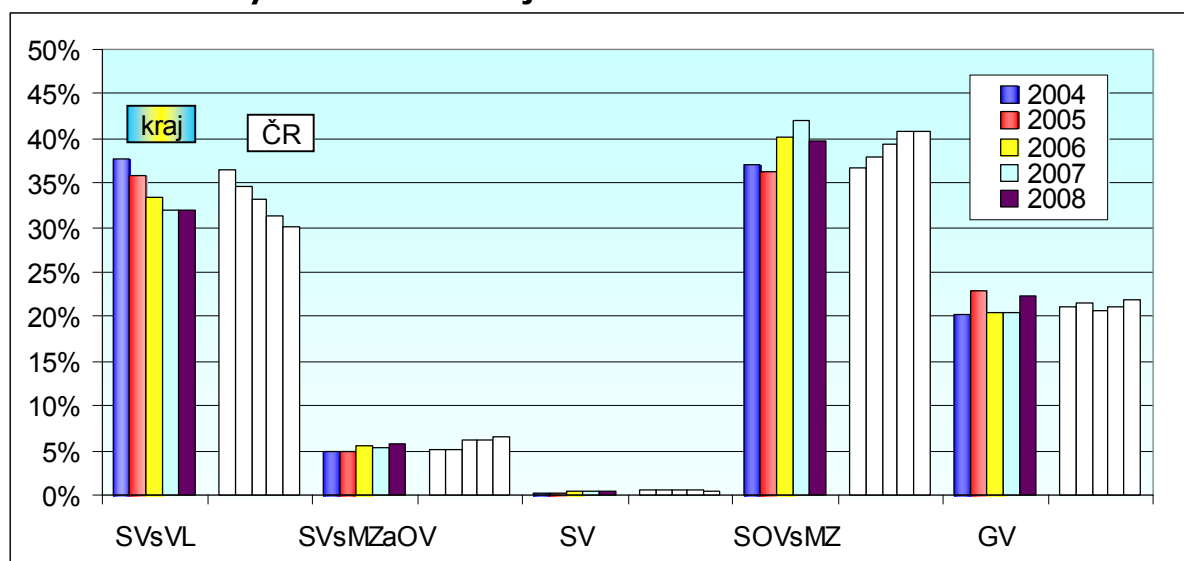
Počty a podíly nově přijatých žáků ve šk.r. 2008/09 v kraji - denní studium

(Červená značí ty případy, kdy je podíl nově přijatých žáků v kraji ve srovnání s ČR výrazně větší; modrá značí ty případy, kdy je podíl nově přijatých žáků v kraji výrazně menší.)

Jihočeský kraj	SVsVL			SVsMZAoV			SV			SOVsMZ			Celkem - po ZŠ			NV			VOV (vč. konzerv.)			
	Skupina oborů	počet	podíl	ČR	počet	podíl	ČR	počet	podíl	ČR	počet	podíl	ČR	počet	podíl	ČR	počet	podíl	ČR	počet	podíl	ČR
16 Ekologie a ochr. ŽP										76	2,2%	1,2%	76	1,1%	0,6%					15	2,0%	0,5%
18 Informatické obory												0,2%			0,1%							
21 Hornictví, hutn. a slév.			0,2%			0,6%						0,1%			0,2%							
23 Strojírenství a str.výr.	524	19,3%	21,7%	187	32,0%	21,1%				246	7,2%	7,1%	957	14,2%	13,9%	22	3,0%	8,1%	63	8,5%	2,3%	
26 Elektr. telekom. a VT	165	6,1%	6,2%	136	23,2%	20,5%				381	11,2%	11,0%	682	10,1%	10,0%	55	7,5%	6,9%	68	9,2%	5,0%	
28 Tech. chemie a ch. sil.			0,4%			0,4%				7	0,2%	0,9%	7	0,1%	0,7%			0,2%			0,3%	
29 Potravinářství a p. ch.	133	4,9%	5,0%							39	1,1%	0,5%	172	2,6%	2,2%	13	1,8%	0,6%			0,4%	
31 Text.výr. a oděvnictví			0,6%			0,3%						0,7%			0,6%							
32 Kožed. a obuv.-plast			0,1%									0,1%			0,1%							
33 Zprac. dřeva a hud.a.	152	5,6%	5,9%			1,2%				35	1,0%	0,4%	187	2,8%	2,6%	34	4,7%	3,5%	79	10,7%	0,9%	
34 Polygrafie a další	39	1,4%	1,1%			3,1%				28	0,8%	0,5%	67	1,0%	1,0%			0,3%				
36 Stavebnictví, g. a k.	308	11,4%	10,5%							239	7,0%	5,9%	547	8,1%	7,0%	17	2,3%	2,8%			1,5%	
37 Doprava a spoje	5	0,2%	0,2%	16	2,7%	1,4%				56	1,6%	2,1%	77	1,1%	1,3%	29	4,0%	2,2%	36	4,9%	1,1%	
39 Spec. a interd.ob.				77	13,2%	13,1%						0,7%	77	1,1%	1,6%							1,3%
41 Zemědělství a lesn.	305	11,3%	8,0%			0,6%				267	7,8%	4,1%	572	8,5%	5,2%			1,2%	53	7,2%	2,5%	
43 Veterinářství a v.p.										65	1,9%	0,6%	65	1,0%	0,3%							
53 Zdravotnictví			0,5%							252	7,4%	6,2%	252	3,7%	3,4%				91	12,3%	21,6%	
61 Filozofie, teologie																						0,3%
63 Ekonomika a adm.				30	5,1%	2,0%				641	18,8%	18,8%	671	10,0%	10,0%			1,4%	187	25,3%	14,8%	
64 Podnikání v ob.						0,5%				116	3,4%	5,0%	116	1,7%	2,7%	506	69,3%	59,1%			4,2%	
65 Gastron. ,hotel. a tur.	620	22,9%	24,0%	18	3,1%	7,6%				201	5,9%	7,9%	839	12,5%	13,9%	54	7,4%	9,0%	41	5,5%	7,3%	
66 Obchod	222	8,2%	6,4%	57	9,7%	13,0%						0,2%	279	4,1%	3,7%			2,6%			0,8%	
68 Právní a veřejn. činn.										126	3,7%	4,5%	126	1,9%	2,3%						7,4%	
69 Osobní a prov.sl.	224	8,3%	8,6%	53	9,1%	11,2%						0,2%	277	4,1%	4,4%			1,5%				
72 Public. ,knihov. a inf.										25	0,7%	0,5%	25	0,4%	0,3%						1,9%	
75 Pedag. ,učitel. a soc.p.										99	2,9%	4,6%	99	1,5%	2,4%				24	3,2%	13,7%	
78 Obecně odborná př.							36	100,0%	92,1%	363	10,7%	12,0%	399	5,9%	7,0%							
82 Umění a užité umění	12	0,4%	0,7%	11	1,9%	3,5%				146	4,3%	3,7%	169	2,5%	2,5%			0,5%	83	11,2%	12,3%	
Celkem	2709	100%	100%	585	100%	100%	36	100%	100%	3408	100%	100%	6738	100%	100%	730	100%	100%	740	100%	100%	

Přehled o absolventech

Obrázek 2. Podíly absolventů v kraji – denní studium



Podíly absolventů v kraji - denní studium

JCK	SVsVL		SVsMzAOV		SV		SOVsMZ		GV		Celkem
	kraj	ČR	kraj	ČR	kraj	ČR	kraj	ČR	kraj	ČR	
2004	37,7%	36,4%	4,9%	5,1%	0,1%	0,7%	37,0%	36,6%	20,3%	21,2%	100%
2005	35,8%	34,7%	4,9%	5,1%	0,2%	0,7%	36,2%	37,9%	22,9%	21,5%	100%
2006	33,5%	33,1%	5,5%	6,2%	0,5%	0,6%	40,1%	39,4%	20,4%	20,6%	100%
2007	32,0%	31,4%	5,2%	6,1%	0,3%	0,6%	42,0%	40,8%	20,5%	21,2%	100%
2008	31,9%	30,2%	5,7%	6,6%	0,4%	0,5%	39,8%	40,8%	22,2%	21,9%	100%

Počty absolventů v kraji - denní studium

JCK	SVsVL	SVsMzAOV	SV	SOVsMZ	GV	Celkem
2004	2901	375	10	2848	1561	7695
2005	2834	385	17	2865	1809	7910
2006	2545	418	35	3054	1555	7607
2007	2414	396	25	3167	1546	7548
2008	2264	404	26	2824	1578	7096

Počty absolventů v kraji

JCK	NV - DS	NV - JFS	VOV - DS	VOV - JFS
2004	625	293	446	17
2005	667	286	563	62
2006	554	461	585	56
2007	570	474	501	31
2008	535	318	605	40

Kategorie vzdělání	
SVsVL	Střední vzdělání s výučním listem - H, E
SVsMzAOV	Střední odborné vzdělání s MZ a odborným výcvikem - L/O
SV	Střední vzdělání (bez maturity a výučního listu) - J, C, D
SOVsMZ	Střední odborné vzdělání s maturitní zkouškou - M
GV	Gymnaziální vzdělání - K

Kategorie vzdělání	
NV	Nástavbové vzdělání - L/5
VOV	Vyšší odborné vzdělání - N
DS	Denní studium
JFS	Jiné formy studia (např. dálkové)

Připravená soustava grafu a tabulek poskytuje orientaci ve vývoji počtu absolventů středního a vyššího odborného vzdělávání v kraji.

Graf (Obr. 2) umožňuje názorné srovnání vývoje podílů absolventů v jednotlivých kategoriích vzdělání navazujících na základní vzdělání. Barevné sloupce umožňují

sledovat vývoj těchto podílů v jednotlivých letech v kraji. Uvedené bílé sloupce znázorňují příslušné podíly v celku ČR, což umožňuje sledovat nejen vývoj v kraji, ale i porovnávat s vývojem v celé republice.

Konkrétní **hodnoty podílů** uvádí tabulka „Podíly absolventů v kraji – denní studium“ umístěná bezprostředně pod grafem, i zde jsou uvedeny hodnoty v průběhu posledních pěti let. Také jsou zde uvedeny pro srovnání hodnoty podílů v celé České republice.

Skutečné **počty absolventů** uvádí následující tabulka „Počty absolventů v kraji – denní studium“. Počty absolventů nejsou pro sledování vývoje příliš vhodné, protože jsou ovlivněny populačními změnami.

V údajích týkajících se středního vzdělávání navazující na základní vzdělávání nejsou zahrnuti absolventi vstupující do jiných forem studia (večerní, dálkové, distanční a kombinované), protože jejich podíl a tedy i počet je malý. Z téhož důvodu nejsou uváděni absolventi zkráceného studia pro získání výučního listu či studia umožňujícího složení druhé maturity.

Poslední tabulka pod grafem „Počty absolventů v kraji“ uvádí **počty absolventů nástavbového a vyššího odborného vzdělávání**. Zde jsou uváděny počty absolventů jak denní formy, tak i jiných forem, protože zde je počet absolventů jiných forem studia srovnatelný s počty absolventů denní formy.

Podrobný přehled o vývoji vzdělanostní struktury absolventů ve středním a vyšším vzdělávání v krajích ČR v jednotlivých kategoriích vzdělání a dále porovnání podílů absolventů ve všech krajích můžete nalézt v části:

Souhrn informací o všech krajích - struktura zaměstnanosti, nově přijatí žáci a absolventi, nezaměstnanost absolventů

Tabulka na následující stránce zachycuje **počty a podíly absolventů** v kraji v uvedeném školním roce, rozčleněné podle jednotlivých vzdělanostních kategorií a **podle skupin oborů vzdělání**. Pro srovnání jsou rovněž uvedeny relativní hodnoty nově přijatých žáků v kraji v uvedeném školním roce.

Barevně jsou pak vyznačeny **nejvýraznější rozdíly mezi podíly absolventů v kraji a průměrnými podíly za celou ČR**. Červeně jsou označeny případy, kdy je v kraji výrazně větší podíl absolventů než v České republice, modře případy, kdy je jejich podíl v kraji výrazně menší – vždy v dané kategorii vzdělání.

Počty a podíly absolventů v kraji v roce 2008 - denní studium

(Červená - podíl nově přijatých žáků v kraji (pod-NP) je ve srovnání s podílem absolventů výrazně větší; modrá - podíl nově přijatých žáků v kraji je výrazně menší.)

Jihočeský kraj	SVsVL			SVsMZAoV			SV			SOVsMZ			Celkem - po ZS			NV			VOV (vč. konzerv.)			
	Skupina oborů	počet	podíl	pod-NP	počet	podíl	pod-NP	počet	podíl	pod-NP	počet	podíl	pod-NP	počet	podíl	pod-NP	počet	podíl	pod-NP	počet	podíl	pod-NP
16 Ekologie a ochr. ŽP											55	1,9%	2,2%	55	1,0%	1,1%				20	3,2%	1,1%
18 Informatické obory																						
21 Hornictví, hutn.a slév.																						
23 Strojírenství a str.výr.	404	17,8%	19,3%	95	23,5%	32,0%					184	6,5%	7,2%	683	12,4%	14,2%	12	2,2%	3,0%	28	4,5%	14,2%
26 Elektr. ,telekom. a VT	231	10,2%	6,1%	107	26,5%	23,2%					303	10,7%	11,2%	641	11,6%	10,1%	51	9,5%	7,5%	48	7,6%	10,1%
28 Tech. chemie a ch.sil.											11	0,4%	0,2%	11	0,2%	0,1%						0,1%
29 Potravinářství a p.ch.	128	5,7%	4,9%								38	1,3%	1,1%	166	3,0%	2,6%	6	1,1%	1,8%			2,6%
31 Text.výr. a oděvnictví	23	1,0%									20	0,7%		43	0,8%							
32 Kožed. a obuv.-plast																						
33 Zprac. dřeva a hud. a.	146	6,4%	5,6%								58	2,1%	1,0%	204	3,7%	2,8%	26	4,9%	4,7%	25	4,0%	2,8%
34 Polygrafie a další	21	0,9%	1,4%								15	0,5%	0,8%	36	0,7%	1,0%						1,0%
36 Stavebnictví, g. a k.	221	9,8%	11,4%								229	8,1%	7,0%	450	8,2%	8,1%	8	1,5%	2,3%	68	10,8%	8,1%
37 Doprava a spoje	3	0,1%	0,2%	10	2,5%	2,7%					24	0,8%	1,6%	37	0,7%	1,1%			4,0%	20	3,2%	1,1%
39 Spec. a interd.ob.				18	4,5%	13,2%								18	0,3%	1,1%						1,1%
41 Zemědělství a lesn.	254	11,2%	11,3%								235	8,3%	7,8%	489	8,9%	8,5%				48	7,6%	8,5%
43 Veterinářství a v.p.											64	2,3%	1,9%	64	1,2%	1,0%						1,0%
53 Zdravotnictví											291	10,3%	7,4%	291	5,3%	3,7%				38	6,0%	3,7%
61 Filozofie, teologie																						
63 Ekonomika a adm.						5,1%					644	22,8%	18,8%	644	11,7%	10,0%	19	3,6%		186	29,6%	10,0%
64 Podnikání v ob.											96	3,4%	3,4%	96	1,7%	1,7%	365	68,2%	69,3%			1,7%
65 Gastron. ,hotel. a tur.	459	20,3%	22,9%			3,1%					137	4,9%	5,9%	596	10,8%	12,5%	48	9,0%	7,4%	41	6,5%	12,5%
66 Obchod	192	8,5%	8,2%	116	28,7%	9,7%								308	5,6%	4,1%						4,1%
68 Právní a veřejn. činn.											93	3,3%	3,7%	93	1,7%	1,9%						1,9%
69 Osobní a prov.sl.	173	7,6%	8,3%	49	12,1%	9,1%								222	4,0%	4,1%						4,1%
72 Public. ,knihov. a inf.											19	0,7%	0,7%	19	0,3%	0,4%						0,4%
75 Pedag. ,učitel. a soc.p.											83	2,9%	2,9%	83	1,5%	1,5%				49	7,8%	1,5%
78 Obecně odborná př.								26	100,0%	100,0%	115	4,1%	10,7%	141	2,6%	5,9%						5,9%
82 Umění a užité umění	9	0,4%	0,4%	9	2,2%	1,9%					110	3,9%	4,3%	128	2,3%	2,5%				58	9,2%	2,5%
Celkem	2264	100,0%	100,0%	404	100,0%	100,0%		26	100,0%	100,0%	2824	100,0%	100,0%	5518	100,0%	100,0%	535	100,0%	100,0%	629	100,0%	100,0%

Pozn. Sloupec pod-NP značí podíl nově přijatých žáků v kraji.

Připravil NÚOV s využitím dat Ústavu pro informace ve vzdělávání.