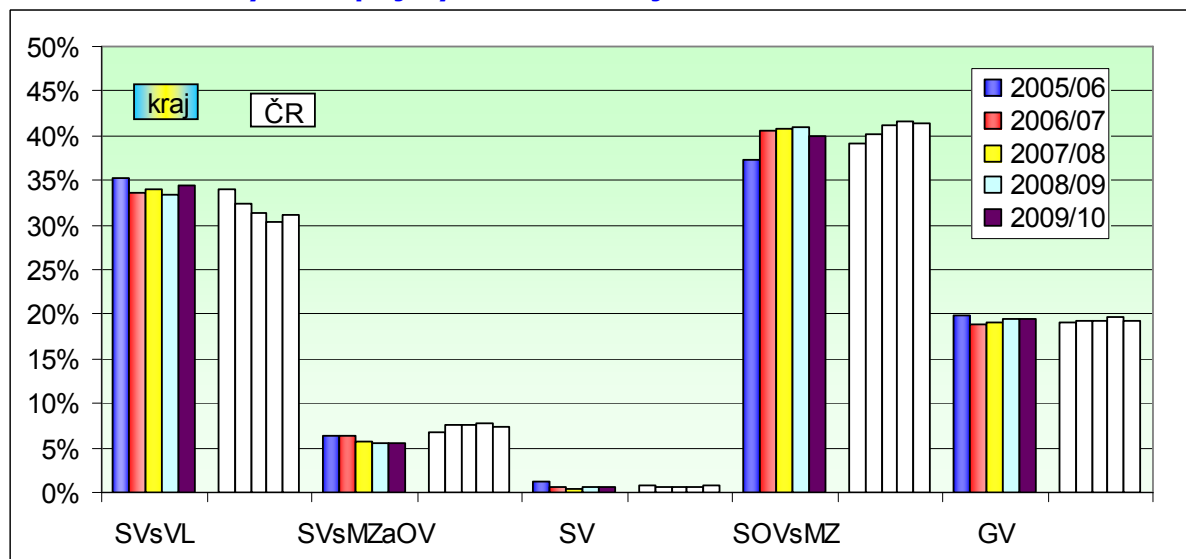


Středočeský kraj

Přehled o nově přijímaných žácích

Obrázek 1. Podíly nově přijatých žáků v kraji – denní studium



Podíly nově přijatých žáků v kraji - denní studium

SCK	SVsVL		SVsMZaOV		SV		SOVsMZ		GV		Celkem
	kraj	ČR	kraj	ČR	kraj	ČR	kraj	ČR	kraj	ČR	
2005/06	35,2%	34,0%	6,4%	6,8%	1,1%	0,9%	37,3%	39,1%	19,9%	19,1%	100%
2006/07	33,6%	32,3%	6,3%	7,6%	0,6%	0,6%	40,6%	40,1%	18,9%	19,3%	100%
2007/08	34,0%	31,4%	5,8%	7,5%	0,5%	0,7%	40,7%	41,2%	19,0%	19,3%	100%
2008/09	33,4%	30,2%	5,6%	7,7%	0,6%	0,7%	41,0%	41,7%	19,4%	19,7%	100%
2009/10	34,4%	31,1%	5,5%	7,4%	0,7%	0,7%	40,0%	41,5%	19,4%	19,3%	100%

Počty nově přijatých žáků v kraji - denní studium

SCK	SVsVL	SVsMZaOV	SV	SOVsMZ	GV	Celkem
2005/06	4124	753	134	4374	2337	11722
2006/07	4117	777	72	4969	2311	12246
2007/08	4039	688	59	4832	2255	11873
2008/09	3949	659	71	4838	2294	11811
2009/10	3876	617	79	4505	2183	11260

Počty nově přijatých žáků v kraji

SCK	NV - DS	NV - JFS	VOV - DS	VOV - JFS
2005/06	1128	935	713	179
2006/07	1175	808	666	349
2007/08	1221	879	567	437
2008/09	1148	1179	684	511
2009/10	1106	983	759	529

Kategorie vzdělání	
SVsVL	Střední vzdělání s výučním listem - H, E
SVsMZaOV	Střední odborné vzdělání s MZ a odborným výcvikem - L/O
SV	Střední vzdělání (bez maturity a výučního listu) - J, C, D
SOVsMZ	Střední odborné vzdělání s maturitní zkouškou - M
GV	Gymnaziální vzdělání - K

Kategorie vzdělání	
NV	Nástavbové vzdělání - L/5
VOV	Vyšší odborné vzdělání - N
DS	Denní studium
JFS	Jiné formy studia (např. dálkové)

Připravená soustava grafu a tabulek poskytuje orientaci ve vývoji počtu nově přijímaných žáků do středního a vyššího odborného vzdělávání v kraji.

Pozornost je primárně zaměřena na vývoj počtu žáků vstupujících do středního vzdělávání ve věkové hladině kolem 15 let. V údajích jsou tedy zahrnuti nově přijímaní do 1. ročníků středních škol a věkově odpovídajících tříd víceletých gymnázií; pro úplnost jsou dále uvedeny i počty nově přijímaných do nástavbového vzdělávání a vyššího odborného vzdělávání.

Graf (Obr. 1) umožňuje názorné srovnání vývoje podílů žáků nově přijímaných do jednotlivých kategorií vzdělání navazujících na základní vzdělání. Barevné sloupce umožňují sledovat vývoj těchto podílů v jednotlivých letech v kraji. Uvedené bílé sloupce znázorňují příslušné podíly v celku ČR, což umožňuje sledovat nejen vývoj v kraji, ale i porovnávat s vývojem v celé republice.

Konkrétní **hodnoty podílů** uvádí tabulka „Podíly nově přijatých žáků v kraji – denní studium“ umístěná bezprostředně pod grafem, i zde jsou uvedeny hodnoty v průběhu posledních pěti let. Také zde jsou uvedeny pro srovnání hodnoty podílů v celé České republice.

Skutečné **počty žáků** uvádí následující tabulka „Počty nově přijatých žáků v kraji – denní studium“. Počty žáků nejsou pro sledování vývoje příliš vhodné, protože jsou ovlivněny populačními změnami.

V údajích týkajících se středního vzdělávání navazující na základní vzdělávání nejsou zahrnuti žáci vstupující do jiných forem studia (večerní, dálkové, distanční a kombinované), protože jejich podíl a tedy i počet je malý. Z téhož důvodu nejsou uváděni žáci vstupující do zkráceného studia pro získání výučního listu či do studia umožňujícího složení druhé maturity.

Poslední tabulka pod grafem „Počty nově přijatých žáků v kraji“ uvádí **počty žáků přijatých do nástavbového a vyššího odborného vzdělávání**. Zde jsou uváděny počty přijatých jak do denní formy, tak i do jiných forem, protože zde je počet přijatých žáků a studentů do jiných forem studia srovnatelný s přijatými do denní formy.

Podrobný přehled o vývoji vzdělanostní struktury žáků ve středním a vyšším vzdělávání v celé České republice v jednotlivých kategoriích vzdělání a dále porovnání podílů nově přijatých žáků ve všech krajích můžete nalézt v části:

Souhrn informací o všech krajích - struktura zaměstnanosti, nově přijatí žáci a absolventi, nezaměstnanost absolventů

Tabulka na následující stránce zachycuje **počty a podíly nově přijatých žáků** v kraji v uvedeném školním roce, rozčleněné podle jednotlivých vzdělanostních kategorií a **podle skupin oborů vzdělání**. Pro srovnání jsou rovněž uvedeny relativní hodnoty vztahující se k celé České republice.

Barevně jsou pak vyznačeny **nejvýraznější rozdíly mezi podíly nově přijatých žáků v kraji a průměrnými podíly za celou ČR**. Červeně jsou označeny případy, kdy je v kraji přijímán výrazně větší podíl žáků než v České republice, modře případy, kdy je podíl v kraji výrazně menší – vždy v dané kategorii vzdělání. Modré pole ukazuje případy, kdy v kraji v dané skupině oborů není přijímán žádný žák, i když v ČR jsou v dané kategorii a dané skupině oborů žáci přijímáni.

Počty a podíly nově přijatých žáků ve šk.r. 2009/10 v kraji - denní forma

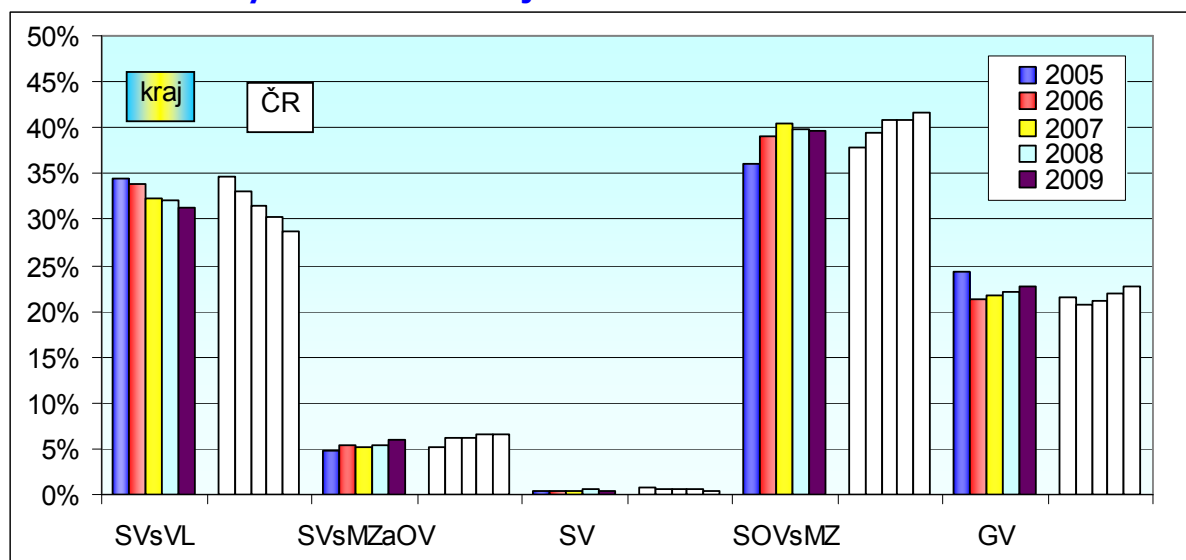
(Červená značí ty případy, kdy je podíl nově přijatých žáků v kraji ve srovnání s ČR výrazně větší; modrá značí ty případy, kdy je podíl nově přijatých žáků v kraji výrazně menší.)

Středočeský kraj Skupina oborů	SVsVL			SVsMZAoV			SV			SOVsMZ			Celkem - po ZŠ			NV			VOV (vč. konzerv.)		
	počet	podíl	ČR	počet	podíl	ČR	počet	podíl	ČR	počet	podíl	ČR	počet	podíl	ČR	počet	podíl	ČR	počet	podíl	ČR
16 Ekologie a ochr. ŽP										93	2,1%	1,3%	93	1,0%	0,7%						0,6%
18 Informatické obory										99	2,2%	4,2%	99	1,1%	2,2%						
21 Hornictví, hutn. a slév.			0,1%			0,5%						0,0%			0,1%						
23 Strojírenství a str.výr.	795	20,5%	19,3%	132	21,4%	18,9%				339	7,5%	6,1%	1266	13,9%	12,3%	131	11,8%	8,9%			2,3%
26 Elektr. ,telekom. a VT	244	6,3%	6,3%	176	28,5%	20,0%				349	7,7%	8,3%	769	8,5%	8,5%	85	7,7%	6,7%	14	1,8%	4,7%
28 Tech. chemie a ch. sil.			0,2%	11	1,8%	0,8%						0,8%	11	0,1%	0,6%						0,4%
29 Potravinářství a p. ch.	242	6,2%	5,4%									0,6%	242	2,7%	2,4%	25	2,3%	0,6%			0,4%
31 Text.výr. a oděvnictví	9	0,2%	0,5%			0,9%				10	0,2%	0,6%	19	0,2%	0,6%						0,1%
32 Kožed. a obuv.-plast			0,1%									0,1%			0,1%						
33 Zprac. dřeva a hud. a.	229	5,9%	5,9%	24	3,9%	1,6%				34	0,8%	0,6%	287	3,2%	2,7%	7	0,6%	3,4%			0,8%
34 Polygrafie a další			0,8%	14	2,3%	3,5%				10	0,2%	0,5%	24	0,3%	0,9%			0,2%			
36 Stavebnictví, g. a k.	411	10,6%	12,0%							274	6,1%	6,0%	685	7,5%	7,7%	15	1,4%	2,5%			1,6%
37 Doprava a spoje			0,2%			0,3%				42	0,9%	2,3%	42	0,5%	1,3%	43	3,9%	2,3%			1,0%
39 Spec. a interd.ob.			0,1%	82	13,3%	14,9%						0,1%	82	0,9%	1,5%				79	10,4%	1,7%
41 Zemědělství a lesn.	327	8,4%	8,4%							253	5,6%	4,3%	580	6,4%	5,5%	16	1,4%	1,3%	101	13,3%	2,1%
43 Veterinářství a v.p.												0,7%			0,4%						
53 Zdravotnictví			0,4%							270	6,0%	6,1%	270	3,0%	3,3%				200	26,4%	21,4%
61 Filozofie, teologie																			23	3,0%	0,3%
63 Ekonomika a adm.								5,4%	1020	22,6%	22,7%	1020	11,2%	11,7%			0,8%	117	15,4%	15,3%	
64 Podnikání v ob.									19	0,4%	0,0%	19	0,2%	0,0%	735	66,5%	62,2%	36	4,7%	4,7%	
65 Gastron. ,hotel. a tur.	1025	26,4%	23,7%	15	2,4%	10,4%				578	12,8%	8,7%	1618	17,8%	14,5%	49	4,4%	7,3%	92	12,1%	5,9%
66 Obchod	301	7,8%	6,4%	83	13,5%	12,5%						0,1%	384	4,2%	3,7%			1,7%			0,8%
68 Právní a veřejn. činn.										210	4,7%	5,0%	210	2,3%	2,6%				52	6,9%	7,5%
69 Osobní a prov.sl.	285	7,4%	9,3%	80	13,0%	12,1%			3,2%			0,3%	365	4,0%	4,8%			1,6%			
72 Public. ,knihov. a inf.												0,5%			0,3%						2,4%
75 Pedag. ,učitel. a soc. p.										360	8,0%	5,0%	360	4,0%	2,6%				45	5,9%	15,2%
78 Obecně odborná př.							79	100%	89,9%	478	10,6%	11,2%	557	6,1%	6,6%						
82 Umění a užité umění	8	0,2%	0,8%			3,5%			0,1%	67	1,5%	3,9%	75	0,8%	2,6%			0,6%			11,0%
Celkem	3876	100%	100%	617	100%	100%	79	100%	100%	4505	100%	100%	9077	100%	100%	1106	100%	100%	759	100%	100%

Pozn. Jednotlivé rozdíly mezi krajskými podíly a podíly za ČR jsou počítány jako poměrový ukazatel na základě výpočtu: podíl nově přijatých žáků v kraji/podíl nově přijatých žáků v ČR.

Přehled o absolventech

Obrázek 2. Podíly absolventů v kraji – denní studium



Podíly absolventů v kraji - denní studium

SČK	SVsVL		SVsMzOV		SV		SOVsMZ		GV		Celkem
	kraj	ČR	kraj	ČR	kraj	ČR	kraj	ČR	kraj	ČR	
2005	34,5%	34,7%	4,8%	5,1%	0,4%	0,7%	36,1%	37,9%	24,2%	21,5%	100%
2006	33,9%	33,1%	5,4%	6,2%	0,3%	0,6%	39,1%	39,4%	21,3%	20,6%	100%
2007	32,2%	31,4%	5,3%	6,1%	0,4%	0,6%	40,3%	40,8%	21,8%	21,2%	100%
2008	32,1%	30,2%	5,4%	6,6%	0,6%	0,5%	39,9%	40,8%	22,0%	21,9%	100%
2009	31,4%	28,7%	5,9%	6,6%	0,4%	0,5%	39,6%	41,6%	22,7%	22,7%	100%

Počty absolventů v kraji - denní studium

SČK	SVsVL	SVsMzOV	SV	SOVsMZ	GV	Celkem
2005	3569	499	38	3730	2506	10342
2006	3388	537	32	3906	2127	9990
2007	3148	516	43	3946	2128	9781
2008	3080	516	58	3831	2115	9600
2009	2960	556	41	3737	2144	9438

Počty absolventů v kraji

SČK	NV - DS	NV - JFS	VOV - DS	VOV - JFS
2005	761	428	584	176
2006	846	487	563	112
2007	729	366	429	126
2008	760	480	442	103
2009	766	480	357	123

Kategorie vzdělání	
SVsVL	Střední vzdělání s výučním listem - H, E
SVsMzOV	Střední odborné vzdělání s MZ a odborným výcvikem - L/O
SV	Střední vzdělání (bez maturity a výučního listu) - J, C, D
SOVsMZ	Střední odborné vzdělání s maturitní zkouškou - M
GV	Gymnaziální vzdělání - K

Kategorie vzdělání	
NV	Nástavbové vzdělání - L/5
VOV	Vyšší odborné vzdělání - N
DS	Denní studium
JFS	Jiné formy studia (např. dálkové)

Připravená soustava grafu a tabulek poskytuje orientaci ve vývoji počtu absolventů středního a vyššího odborného vzdělávání v kraji.

Graf (Obr. 2) umožňuje názorné srovnání vývoje podílů absolventů v jednotlivých kategoriích vzdělání navazujících na základní vzdělání. Barevné sloupce umožňují sledovat vývoj těchto podílů v jednotlivých letech v kraji. Uvedené bílé sloupce znázorňují

příslušné podíly v celku ČR, což umožňuje sledovat nejen vývoj v kraji, ale i porovnávat s vývojem v celé republice.

Konkrétní **hodnoty podílů** uvádí tabulka „Podíly absolventů v kraji – denní studium“ umístěná bezprostředně pod grafem, i zde jsou uvedeny hodnoty v průběhu posledních pěti let. Také jsou zde uvedeny pro srovnání hodnoty podílů v celé České republice.

Skutečné **počty absolventů** uvádí následující tabulka „Počty absolventů v kraji – denní studium“. Počty absolventů nejsou pro sledování vývoje příliš vhodné, protože jsou ovlivněny populačními změnami.

V údajích týkajících se středního vzdělávání navazující na základní vzdělávání nejsou zahrnuti absolventi vstupující do jiných forem studia (večerní, dálkové, distanční a kombinované), protože jejich podíl a tedy i počet je malý. Z téhož důvodu nejsou uváděni absolventi zkráceného studia pro získání výučního listu či studia umožňujícího složení druhé maturity.

Poslední tabulka pod grafem „Počty absolventů v kraji“ uvádí **počty absolventů nástavbového a vyššího odborného vzdělávání**. Zde jsou uváděny počty absolventů jak denní formy, tak i jiných forem, protože zde je počet absolventů jiných forem studia srovnatelný s počty absolventů denní formy.

Podrobný přehled o vývoji vzdělanostní struktury absolventů ve středním a vyšším vzdělávání v krajích ČR v jednotlivých kategoriích vzdělání a dále porovnání podílů absolventů ve všech krajích můžete nalézt v části:

Souhrn informací o všech krajích - struktura zaměstnanosti, nově přijatí žáci a absolventi, nezaměstnanost absolventů

Tabulka na následující stránce zachycuje **počty a podíly absolventů** v kraji v uvedeném školním roce, rozčleněné podle jednotlivých vzdělanostních kategorií a **podle skupin oborů vzdělání**. Pro srovnání jsou rovněž uvedeny relativní hodnoty vztahující se k celé České republice.

Barevně jsou pak vyznačeny **nejvýraznější rozdíly mezi podíly absolventů v kraji a průměrnými podíly za celou ČR**. Červeně jsou označeny případy, kdy je v kraji výrazně větší podíl absolventů než v České republice, modře případy, kdy je jejich podíl v kraji výrazně menší – vždy v dané kategorii vzdělání.

Počty a podíly absolventů v kraji v roce 2009 - denní forma

(Červená - podíl nově přijatých žáků v kraji (pod-NP) je ve srovnání s podílem absolventů výrazně větší; modrá - podíl nově přijatých žáků v kraji je výrazně menší.)

Středočeský kraj	SVsVL			SVsMZAoV			SV			SOVsMZ			Celkem - po ZŠ			NV			VOV (vč. konzerv.)			
	Skupina oborů	počet	podíl	pod-NP	počet	podíl	pod-NP	počet	podíl	pod-NP	počet	podíl	pod-NP	počet	podíl	pod-NP	počet	podíl	pod-NP	počet	podíl	pod-NP
16 Ekologie a ochr. ŽP											103	2,8%	2,1%	103	1,4%	1,0%						
18 Informatické obory													2,2%			1,1%						
21 Hornictví, hutn. a slév.											22	0,6%		22	0,3%							
23 Strojírenství a str. výr.	696	23,5%	20,5%	90	16,2%	21,4%					315	8,4%	7,5%	1101	15,1%	13,9%	88	11,5%	11,8%	12	3,4%	
26 Elektr., telekom. a VT	224	7,6%	6,3%	184	33,1%	28,5%					318	8,5%	7,7%	726	10,0%	8,5%	74	9,7%	7,7%			1,8%
28 Tech. chemie a ch. sil.				15	2,7%	1,8%								15	0,2%	0,1%						
29 Potravinářství a p. ch.	212	7,2%	6,2%											212	2,9%	2,7%	7	0,9%	2,3%			
31 Text. výr. a oděvnictví	21	0,7%	0,2%	12	2,2%						4	0,1%	0,2%	37	0,5%	0,2%						
32 Kožed. a obuv.-plast																						
33 Zprac. dřeva a hud. a.	200	6,8%	5,9%			3,9%					26	0,7%	0,8%	226	3,1%	3,2%	14	1,8%	0,6%			
34 Polygrafie a další						2,3%					20	0,5%	0,2%	20	0,3%	0,3%						
36 Stavebnictví, g. a k.	231	7,8%	10,6%								175	4,7%	6,1%	406	5,6%	7,5%	7	0,9%	1,4%			
37 Doprava a spoje				16	2,9%						66	1,8%	0,9%	82	1,1%	0,5%			3,9%			
39 Spec. a interd. ob.				44	7,9%	13,3%								44	0,6%	0,9%				31	8,7%	10,4%
41 Zemědělství a lesn.	216	7,3%	8,4%								259	6,9%	5,6%	475	6,5%	6,4%			1,4%	41	11,5%	13,3%
43 Veterinářství a v. p.																						
53 Zdravotnictví											286	7,7%	6,0%	286	3,9%	3,0%				68	19,0%	26,4%
61 Filozofie, teologie																				9	2,5%	3,0%
63 Ekonomika a adm.											1012	27,1%	22,6%	1012	13,9%	11,2%	21	2,7%		86	24,1%	15,4%
64 Podnikání v ob.											167	4,5%	0,4%	167	2,3%	0,2%	472	61,6%	66,5%	1	0,3%	4,7%
65 Gastron., hotel. a tur.	650	22,0%	26,4%	21	3,8%	2,4%					205	5,5%	12,8%	876	12,0%	17,8%	68	8,9%	4,4%	39	10,9%	12,1%
66 Obchod	237	8,0%	7,8%	97	17,4%	13,5%					16	0,4%		350	4,8%	4,2%	15	2,0%				
68 Právní a veřejn. činn.											208	5,6%	4,7%	208	2,9%	2,3%				12	3,4%	6,9%
69 Osobní a prov. sl.	272	9,2%	7,4%	77	13,8%	13,0%								349	4,8%	4,0%						
72 Public., knihov. a inf.																						
75 Pedag., učitel. a soc. p.											156	4,2%	8,0%	156	2,1%	4,0%				58	16,2%	5,9%
78 Obecně odborná př.							41	100%	100%		364	9,7%	10,6%	405	5,6%	6,1%						
82 Umění a užité umění	1	0,0%	0,2%								15	0,4%	1,5%	16	0,2%	0,8%						
Celkem	2960	100%	100%	556	100%	100%	41	100%	100%	3737	100%	100%	7294	100%	100%	766	100%	100%	357	100%	100%	

Pozn. Jednotlivé rozdíly mezi podíly nově přijatých žáků a absolventů jsou počítány jako poměrový ukazatel na základě výpočtu: podíl nově přijatých žáků v kraji/podíl absolventů v kraji.

Připravil NÚOV s využitím dat Ústavu pro informace ve vzdělávání.