



Vzdělávání – Informace – Poradenství

## **Shoda dosaženého vzdělání a vykonávaného zaměstnání - 2005**

**Mgr. Gabriela Doležalová  
Ing. Jiří Vojtěch**

**Praha 2006**

Projekt je financován Evropskou unií a rozpočtem ČR

# OBSAH

<b>1. Úvod</b> .....	<b>2</b>
<b>2. Východiska analýzy, metodika a cíle</b> .....	<b>3</b>
<b>3. Profesní struktura absolventů podle jednotlivých kategorií vzdělání</b> .....	<b>6</b>
3.1 Struktura absolventů v jednotlivých kategoriích vzdělání podle klasifikace zaměstnání (KZAM) .....	6
3.2 Struktura absolventů v jednotlivých kategoriích vzdělání podle hlavních seskupení zaměstnání.....	10
<b>4. Struktura absolventů v hlavních seskupeních zaměstnání z hlediska skupin oborů a kategorií vzdělání</b> .....	<b>13</b>
<b>5. Shoda získaného vzdělání a vykonávaného zaměstnání</b> .....	<b>17</b>
5.1 Kritéria shody získaného vzdělání a vykonávaného zaměstnání .....	17
5.2 Celkové hodnocení shody získaného vzdělání a vykonávaného zaměstnání .....	19
5.3 Shoda získaného vzdělání a vykonávaného zaměstnání ve skupinách oborů .....	22
5.3.1 Hodnocení shody u vyučených.....	22
5.3.2 Hodnocení shody u maturantů SOŠ a SOU .....	26
<b>6. Shoda zaměstnání a vzdělání</b> .....	<b>32</b>
<b>7. Závěr</b> .....	<b>36</b>
<b>8. Přílohy</b> .....	<b>37</b>

# 1. Úvod

Potřeba zlepšit podmínky pro kvalifikované rozhodování o volbě vzdělávací dráhy a o následné profesní kariéře vyžaduje poskytnout žákům a rodičovské veřejnosti, ale i školské sféře, poradenským pracovníkům škol a pedagogům v oblasti kariérového poradenství rozsáhlou informační základnu. Nástrojem ke splnění tohoto cíle je vybudování komplexního integrovaného informačního systému, který by poskytoval široké spektrum informací v optimální a srozumitelné formě. Vytvoření tohoto informačního systému, jehož hlavním cílem je efektivní zpřístupnění informací pro všechny cílové skupiny, je realizováno v rámci systémového projektu „VIP-Kariéra“. V rámci tohoto projektu byla připravena i tato analytická studie „**Shoda dosaženého vzdělání a vykonávaného zaměstnání – 2005**“. Další informace o projektu i o jiných publikacích naleznete na [www.karieroveporadestvi.cz](http://www.karieroveporadestvi.cz)

Studie patří mezi práce zaměřené na sledování potřeb trhu práce, což zahrnuje především sledování vývoje ekonomiky, vývoje technologií a nových kvalifikačních požadavků profesí. Systematicky je sledováno a vyhodnocováno i uplatnění absolventů na trhu práce, vývojové trendy ve strukturách zaměstnanosti a navrhuje se opatření, která mohou napomoci úspěšnému přechodu absolventů škol na trh práce.

Šetření shody získaného vzdělání a vykonávaného zaměstnání přináší jednu z možností hodnocení uplatnění absolventů ve sféře práce. Umožňuje získat základní přehled o uplatňování pracovníků středoškolského odborného vzdělávání ve sféře práce a o vztahu získaného vzdělání a vykonávaného zaměstnání (zejména u mladé populace). Studie vychází z analýzy údajů získaných ve Výběrovém šetření pracovních sil (VŠPS) a navazuje na předešlé šetření v této problematice za roky 1996 a 2001.

V první části studie se hodnotí využití dosažené úrovně vzdělání absolventů středního odborného vzdělávání. Hodnocení je realizováno na základě zjišťování vztahu mezi kategorií vzdělání absolventů (vyučení nebo maturanti SOŠ a SOU) a uplatněním absolventů ve třídách Klasifikace zaměstnání (KZAM) nebo ve vytvořených čtyřech seskupeních. Seskupení tříd bylo vytvořeno na základě předpokládané potřebné úrovně vzdělání. Hodnocení je uskutečněno z celkového hlediska, ale i podle jednotlivých skupin oborů, ve kterých se absolventi připravovali.

Analýza, kterou nám poskytuje druhá část publikace, se věnuje určení **shody získaného vzdělání a vykonávaného zaměstnání**, a to z hlediska odbornosti. To znamená, že hodnocením shody se posuzuje **využití kvalifikace absolventů nejen z hlediska úrovně dosaženého vzdělání, ale i z hlediska vhodnosti absolvovaného vzdělání pro výkon příslušného zaměstnání**. Pro hodnocení souladu mezi vzděláním a zaměstnáním je použita čtyřstupňová škála – úplná shoda, částečná shoda, dílčí neshoda a hrubá neshoda. Hodnocení se realizuje na více úrovních. Základní rozdělení je podle kategorií vzdělání na vyučené a maturanty středního odborného vzdělávání. Sleduje se úroveň shody zejména u absolventů do pěti let od ukončení vzdělávání (tj. ve věku 20-24 let) a výsledky se srovnávají s hodnotami všech ekonomicky aktivních lidí. Důležitý rozměr hodnocení podává i analýza stavu uplatnění absolventů ve vybraných skupinách oborů vzdělání.

Zajímavé informace o uplatnění absolventů v jednotlivých zaměstnáních nám podává poslední kapitola, která se věnuje zjišťování opačného vztahu, tj. jaké vzdělání mají pracovníci jednotlivých zaměstnání. Zajímalo nás, která zaměstnání jsou vykonávána pracovníky, kteří pro danou činnost byli připravováni a naopak zaměstnání, ve kterých pracují převážně pracovníci, kteří se pro výkon dané činnosti nepřipravovali.

## 2. Východiska analýzy, metodika a cíle

Analýza shody získaného vzdělání a vykonávaného zaměstnání vychází ze dvou předešlých šetření, které zpracovávají data za roky 1996 a 2001. Do značné míry byla zachována stejná struktura analýzy, ve většině analýz použita stejná metodika (případně s malými změnami) a použity stejné kategorie na vymezení zájmových skupin obyvatelstva (to nebylo možné ve všech případech). To vše pro možnost srovnání a sledování vývoje v této oblasti.

Datová základna vychází z Výběrového šetření pracovních sil (VŠPS). Současná metodika sběru dat nám umožňuje korektně zpracovat jenom dvě kategorie úrovně vzdělání, vyučení a maturanti SOŠ a SOU, a neumožňuje vyjmout samostatnou kategorii vyučení s maturitou, jako tomu bylo v předešlých šetřeních.

**Hodnocení shody získaného vzdělání a vykonávaného zaměstnání se provádí v stejné čtyřstupňové škále** jako v předešlém šetření v roce 2001 – úplná shoda, částečná shoda, dílčí neshoda a hrubá neshoda. V důsledku toho, že ve VŠPS není uváděn obor vzdělání, ale pouze skupina oborů vzdělání respondentů, můžeme shodu vzdělání a zaměstnání hodnotit pouze tak, že za zaměstnání, pro které je absolvent připravován, je považováno takové, které koresponduje alespoň s jedním oborem vzdělání vyskytujícím se v dané skupině oborů.

Vyhodnocení shody dosaženého vzdělání (přípravy ve skupině oborů) a vykonávaných zaměstnání bylo podle jednotné metodiky provedeno odbornými pracovníky NUOV (garanty oborů vzdělání), a to samostatně pro každou uvedenou skupinu oborů. Znamená to, že posouzení zejména v oblasti úplné shody či hrubé neshody je individuální z hlediska skupiny oborů. Stejná vykonávaná zaměstnání jsou hodnocena podle faktické úrovně shody vzdělání a zaměstnání, tedy z hlediska možnosti využití vzdělání absolventa.

### Cíle analýzy:

- získání informací o uplatnění absolventů středoškolského odborného vzdělávání v jednotlivých hlavních seskupeních zaměstnání z hlediska úrovně dosaženého vzdělání a také podle jednotlivých skupin oborů vzdělání,
- získání informací o uplatnění absolventů středoškolského odborného vzdělávání z hlediska shody získaného vzdělání (kvalifikace) a vykonávaného zaměstnání podle kategorií vzdělání v jednotlivých skupinách oborů vzdělání,
- doplnit analýzu o informace z roztřídění zaměstnání na ta, které jsou vykonávaná v převažující míře pracovníky připravenými pro příslušnou práci a naopak ta, která jsou vykonávaná pracovníky, kteří se pro výkon příslušné činnosti nepřipravovali.

Pro hodnocení **profesní struktury** absolventů byla využita jako základ Klasifikace **zaměstnání (KZAM)**, kterou používá Český statistický úřad a zahrnuje 10 hlavních tříd zaměstnání<sup>1</sup>. Pro možnost snadnějšího sledování struktury zaměstnání byly na jejím základě zkonstruovány také čtyři hlavní seskupení zaměstnání – střední a vyšší odborní pracovníci, úředníci (třídy 1-4); provozní pracovníci ve službách a obchodě (třída 5); kvalifikovaní dělníci a výrobci (třídy 6-8) a pomocní a nekvalifikovaní pracovníci (třída 9).

### **Nejvýše dosažené vzdělání členíme:**

- **podle úrovně dosaženého vzdělání:** na vyučené a maturanty SOŠ a SOU
- **podle skupin oborů vzdělání:** použili jsme současně používanou Klasifikaci kmenových oborů vzdělání (**KKOV**) – klasifikace oborů vzdělání, kmenových oborů a skupin oborů vzdělání. Pro hodnocení uplatnitelnosti absolventů bylo vybráno

---

<sup>1</sup> V analýzách budeme používat jenom 9 tříd zaměstnání bez poslední třídy, která zahrnuje příslušníky armády.

15 skupin oborů vzdělání. Při výběru bylo uplatněno hledisko významnosti příslušného odvětví v naší hospodářské struktuře a také počet absolventů s ukončeným vzděláním v příslušné skupině oborů vzdělání.

**Podle věku** rozlišujeme tři věkové kategorie absolventů:

- **20 až 24 letí**, tj. přibližně 5 let po absolvování střední školy,
- **25 až 29 letí**, tj. přibližně 5 let po absolvování vysoké školy a 10 let po absolvování střední školy,
- **všichni ekonomicky aktivní obyvatelé** (zaměstnaní a nezaměstnaní), tj. získáme přehled o celkovém rozložení pracovníků.

Pro **třídění zaměstnání**, které pracovník vykonává – využívá se kategorizace **Klasifikace zaměstnání (KZAM) na úrovni čtyřmístného členění**.

V publikaci je používán termín **absolvent**, který není jednoznačně definován. Obecněji se dá za absolventa nějakého oboru považovat každý, kdo ukončí vzdělávání v daném oboru. V šetření zaměřujeme pozornost hlavně na uplatnění mladých lidí, z toho důvodů je absolvent chápán spíše jako mladý člověk do pěti let od ukončení vzdělávání, tj. ve věku 20-24 let u středoškoláků a 25-29 let u vysokoškoláků (těm se věnujeme jen částečně).

**Analýza zahrnuje tedy ve věkové kategorii 20-24 let absolventy s maturitou, kteří ukončili studium v letech 2000 až 2004, a vyučených, kteří ukončili přípravu v letech 1999 až 2003** (v obou případech s minimálně ročním rozptylem). **Hodnotí se přitom zaměstnání, které vykonávali v roce 2005.** Vzhledem k tomu, že se šetření opakuje znovu po 5 letech, věková kategorie 25-29 letých zahrnuje absolventy, kteří v předešlém šetření odpovídali věkové kategorii 20-24 let.

Vzhledem k tomu, že pracujeme s daty z VŠPS, což jsou jenom přepočtené skutečné počty osob, je korektní porovnání znemožněno. Ve studii se proto více orientujeme na procentní podíly (%) a absolutním hodnotám věnujeme menší pozornost.

### **Počty a podíly absolventů škol**

Kategorie středoškolského vzdělávání a jejich popis (za pomlčkou jsou uvedeny zkratky absolventů použité níže v grafech a textu):

#### **Vzdělávání v oborech odborných učilišť a učilišť – „Vyučení“**

Jde o vyučení s nižšími nároky v oblasti všeobecného a obecně odborného vzdělání, absolventi jsou připraveni pro výkon jednoduchých prací v rámci dělnických povolání, certifikátem je výuční list, doba přípravy je obvykle tři roky, někdy dva. Příprava poskytuje střední vzdělání s výučním listem, ovšem neumožňuje přímé pokračování v nástavbovém studiu, které vede k získání maturity.

#### **Vzdělávání v učebních oborech SOU (středních odborných učilišť) – „Vyučení“**

Příprava poskytuje střední vzdělání s výučním listem, doba přípravy je obvykle tři roky, je možno pokračovat v nástavbovém studiu k získání maturity.

#### **Vzdělávání v nematuritních oborech SOŠ - „SO“**

Studium poskytuje střední vzdělání bez maturity i výučního listu, je ukončeno závěrečnou zkouškou, certifikátem je vysvědčení, doba studia dva roky.

#### **Gymnaziální vzdělávání - „Gymnázium“**

Studium poskytuje střední vzdělání s maturitní zkouškou, studium má všeobecný neprofesní charakter, vyšší stupeň trvá čtyři roky, certifikátem je maturitní vysvědčení, je možno pokračovat ve vysokoškolském nebo vyšším odborném vzdělávání.

#### **Vzdělávání v oborech středních odborných učilišť s maturitou (vyučení s maturitou) – „studijní SOU“**

Studium poskytuje střední vzdělání s maturitní zkouškou, součástí přípravy je odborný výcvik, délka studia je 4 roky, připravuje pro náročná dělnická povolání a nižší řídicí funkce, certifikátem je maturitní vysvědčení, je možno pokračovat ve vysokoškolském nebo vyšším odborném vzdělávání.

## Vzdělávání v maturitních oborech SOŠ – „SOŠ“

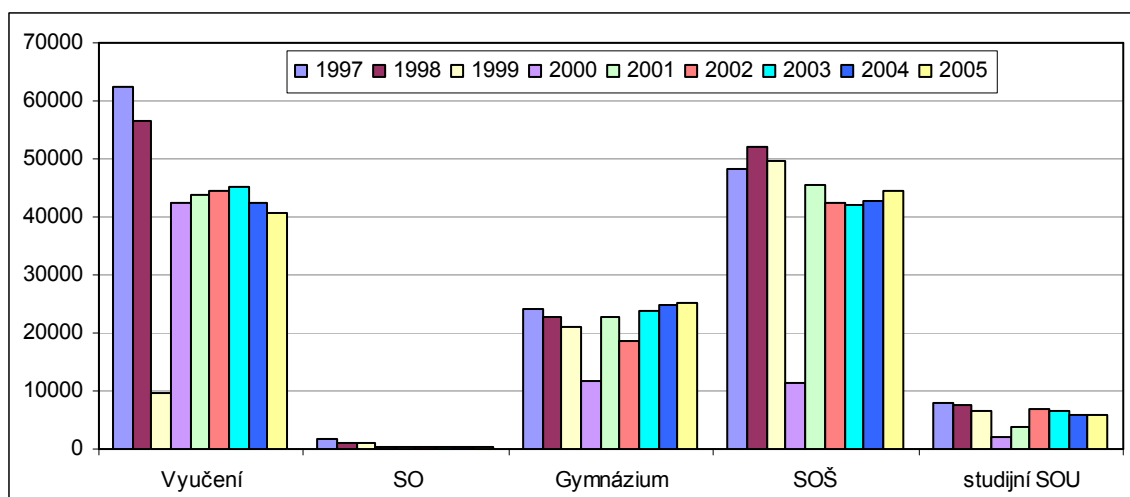
Poskytuje střední vzdělání s maturitní zkouškou (bez vyučení), délka studia je 4 roky, certifikátem je maturitní vysvědčení, je možno pokračovat ve vysokoškolském nebo vyšším odborném vzdělávání.

### Nástavbové studium

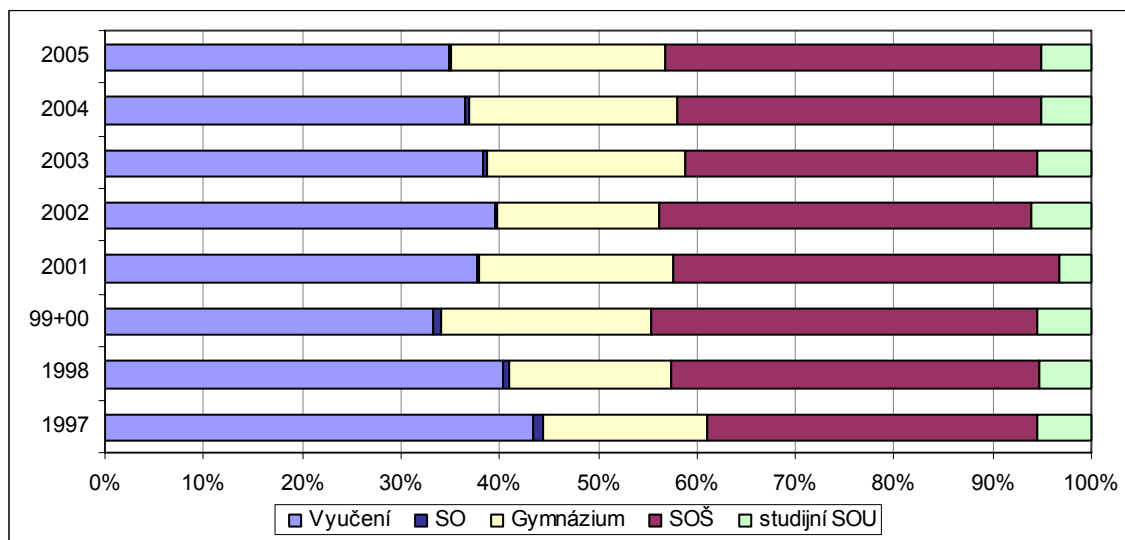
Studium poskytuje střední vzdělání s maturitní zkouškou, je určeno pro vyučené ve tříletých učebních oborech SOU, je určena návaznost mezi oborem vyučení a možností vstoupit do nástavbového oboru. Studium trvá dva roky, certifikátem je maturitní vysvědčení. Nástavbové studium umožňuje pokračovat ve vysokoškolském nebo vyšším odborném vzdělávání.

Pro lepší představu o počtu a struktuře absolventů, kteří ukončili středoškolské vzdělávání v letech 1997-2005 jsou zde uvedeny následující grafy (obr. 1 a 2). Výrazně nižší počty vyučených v roce 1999 a maturantů v roce 2000 jsou důsledkem zavedení povinné devítileté školní docházky v roce 1996. V grafu, který znázorňuje podíly absolventů jednotlivých kategorií vzdělání z celkového počtu daného roku, je proto pro přehlednost a určitou srovnatelnost uveden za roky 1999 a 2000 průměr obou let.

**Obrázek 1: Počty absolventů, kteří v letech 1997-2005 ukončili vzdělávání (abs.)**



**Obrázek 2: Podíly absolventů kategorií vzdělání navazujících na základní školu v letech 1997-2005 (v %)**



### 3. Profesní struktura absolventů podle jednotlivých kategorií vzdělání

#### 3.1 Struktura absolventů v jednotlivých kategoriích vzdělání podle klasifikace zaměstnání (KZAM)

Pro hodnocení profesní struktury absolventů máme k dispozici Klasifikaci zaměstnání (KZAM), kterou používá Český statistický úřad. Předmětem klasifikace je zaměstnání, tj. konkrétní činnost, kterou pracovník vykonává (i když není jeho povoláním) a která je zdrojem jeho hlavních pracovních příjmů<sup>2</sup>. Klasifikace se tedy soustřeďuje na kvalifikaci požadovanou pro provádění úkolů a nikoliv na to, zda pracovník mající konkrétní zaměstnání je více nebo méně kvalifikovaný než jiný pracovník ve stejném zaměstnání. Na to je potřebné upozornit v úvodu této kapitoly.

V definici hlavních tříd jsou používány dvě dimenze koncepce kvalifikace **úroveň (tj. stupeň) vzdělání**, která je funkcí rozsahu a složitosti zahrnutých úkolů, přičemž složitost má prioritu před rozsahem. Druhou dimenzí je **specializace vzdělání**, která odráží typ použité znalosti, používané nástroje a zařízení, zpracovaný materiál a charakter produkovaného zboží a služeb. Osm z deseti hlavních tříd bylo sestaveno s ohledem na čtyři stupně vzdělání.

Klasifikace KZAM, obsahuje tyto hlavní třídy zaměstnání:

- 1 Zákonodárci, vedoucí a řídicí pracovníci
- 2 Vědečtí a odborní duševní pracovníci – *jedná se převážně o zaměstnání vyžadující vysokoškolské vzdělání*. Je zde zařazena i většina zaměstnání pedagogických pracovníků
- 3 Techničtí, zdravotničtí, pedagogičtí pracovníci a pracovníci v příbuzných oborech - *jde převážně o zaměstnání, kde se předpokládá středoškolské vzdělání s maturitou. Z pedagogických pracovníků do této třídy patří jenom pedagogové pro předškolní výchovu, vychovatelé a mistři OV*
- 4 Nižší administrativní pracovníci (úředníci) – *jedná se o zaměstnání s nižšími nároky, dříve obvykle pro střední odborné vzdělání, dnes jsou běžně vykonávána pracovníky se středoškolským maturitním vzděláním*
- 5 Provozní pracovníci ve službách a obchodě - *jsou zde začleněna zaměstnání vyžadující maturitní úroveň, tak i zaměstnání vhodná pro úroveň učební<sup>3</sup>*
- 6 Kvalifikovaní dělníci v zemědělství, lesnictví a v příbuzných oborech (kromě obsluhy strojů a zařízení, která patří do třídy 8)
- 7 Řemeslníci a kvalifikovaní výrobci, zpracovatelé, opraváři (kromě obsluhy strojů a zařízení, která patří do třídy 8)
- 8 Obsluha strojů a zařízení
- 9 Pomocní a nekvalifikovaní pracovníci

Názorný přehled o podílech absolventů v jednotlivých třídách zaměstnání přináší tabulka (tab. 1) a následně i grafy. Dostupné údaje z Výběrového šetření pracovních sil nám umožňují rozdělení absolventů na kategorie vzdělání, z nichž blíže jsou hodnocení vyučení, maturanti SOŠ a SOU a vysokoškoláci. Pro lepší srovnání je uvedena i struktura absolventů všech úrovní vzdělání jako celek (kategorie „všichni“).

<sup>2</sup> Naproti tomu povolání označuje způsobilost vykonávat pracovní činnosti, která se získává určitým stupněm vzdělání a ovládnutím potřebných praktických dovedností.

<sup>3</sup> Pět z hlavních tříd a to 4, 5, 6, 7 a 8 se posuzuje jako by měly stejný stupeň vzdělání - střední vzdělání příj. úplné střední vzdělání a rozlišují se vztahem k širokým skupinám specializace vzdělání.

Tabulka (tab. 1) umožňuje srovnání rozložení pracovníků se středním a vysokoškolským vzděláním v hlavních třídách zaměstnání a to ve třech věkových kategoriích – 20 až 24 let (přibližně 5 let po absolvování střední školy), 25 až 29 let (přibližně 5 let po absolvování vysoké školy a 10 let po absolvování střední školy) a všichni ekonomicky aktivní obyvatelé (celkové rozložení pracovníků).

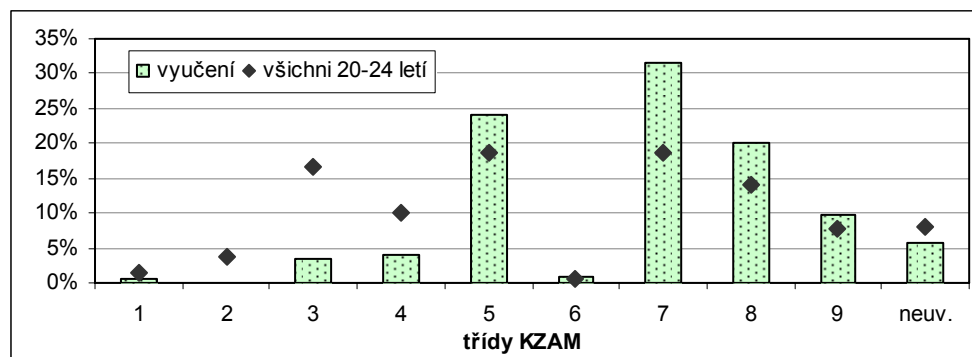
**Tabulka 1: Profesní struktura absolventů podle KZAM (2005, v %)**

Hlavní třídy KZAM	20-24 let				25-29 let				EAO			
	VYU	MZ	VŠ	všichni	VYU	MZ	VŠ	všichni	VYU	MZ	VŠ	všichni
1-Zákonodárci, vedoucí a řídicí pracovníci	1%	2%	4%	1%	2%	5%	11%	4%	2%	8%	16%	6%
2-Vědečtí a odborní duševní pracovníci	0%	5%	39%	4%	0%	6%	53%	11%	1%	7%	53%	10%
3-Techničtí, zdravotničtí, pedagog. pracovníci	3%	29%	31%	17%	4%	35%	27%	21%	5%	41%	24%	21%
4-Nižší administrativní pracovníci (úředníci)	4%	16%	6%	10%	5%	14%	2%	8%	5%	12%	2%	7%
5-Provozní pracovníci ve službách a obchodě	24%	16%	3%	19%	18%	17%	3%	15%	16%	11%	2%	12%
6-Kvalif. dělníci v zemědělství, lesnictví apod.	1%	1%	0%	1%	2%	1%	0%	1%	2%	1%	0%	2%
7-Řemeslníci a kvalif. výrobci, zprac., opraváři	32%	11%	0%	19%	38%	11%	1%	19%	34%	9%	1%	18%
8-Obsluha strojů a zařízení	20%	10%	0%	14%	22%	9%	0%	13%	22%	7%	1%	14%
9-Pomocní a nekvalifikovaní pracovníci	10%	3%	0%	8%	8%	2%	0%	6%	10%	3%	0%	8%
neuv.	6%	7%	17%	8%	2%	0%	2%	2%	2%	1%	1%	2%
celkem	100%	100%	100%	100%	100%	100%	100%	100%	100%	100%	100%	100%

VYU=vyučení, MZ=maturanti SOŠ a SOU, VŠ=vysokoškoláci

Ve věkové kategorii **20-24 let**, tj. zhruba do pěti let po absolvování střední školy, je rozložení mladých lidí v jednotlivých třídách klasifikace zaměstnání odlišné od jejich úrovně nejvýše dosaženého vzdělání. Nejvíce **vyučených** pracuje v zaměstnáních zařazených do třídy 7 (řemeslníci, zpracovatelé a opraváři – 32 %) a ve třídě 5 (Provozní pracovníci ve službách a obchodě) a třídě 8 (Obsluha strojů a zařízení). Všechna zaměstnání patřící do těchto tříd plně odpovídají kvalifikaci výučního listu. Poměrně vysoké procento z vyučených pracují i na pozicích pomocných a nekvalifikovaných pracovníků (6 %), což je pod úroveň jejich vzdělání, protože tyto pozice často nevyžadují kvalifikaci, kterou vyučení samozřejmě mají.

**Obrázek 3: Profesní struktura vyučených ve věku 20-24 let podle KZAM (2005, v %)**



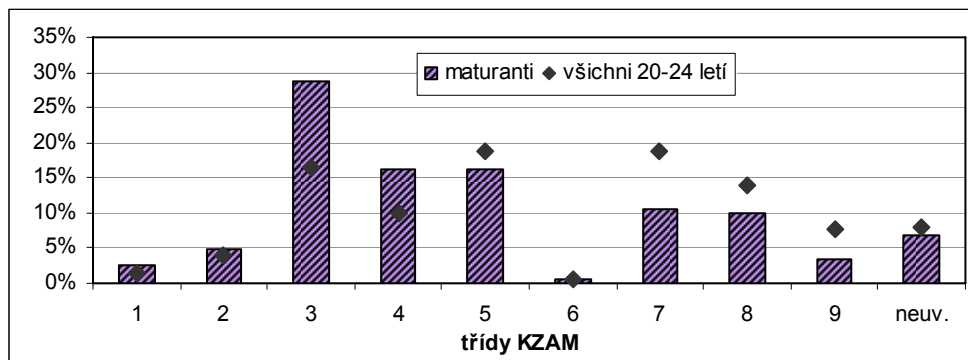
Rozložení absolventů odborného středního vzdělávání s **maturitní zkouškou** je poměrně rovnoměrnější než u vyučených. Nejvíce je jich podle svého nynějšího zaměstnání zařazeno do třídy 3 (Techničtí, zdravotničtí a pedagogičtí pracovníci) – 29 %. Úrovní jejich dosaženého vzdělání odpovídají i zaměstnání ve třídě 4 (Nižší administrativní pracovníci – úředníci), do které jich patří 16 %. Značná část maturantů ve věku 20-24 let patří i do nižších tříd 5 až 9 (40 %). Z toho jenom část z nich jsou pozice, které vyžadují maturitní vzdělání<sup>4</sup>. V některých firmách se zejména činnosti na pozicích u obsluhu strojů a zařízení stávají složitějšími a pokládají na zaměstnance zvýšené nároky na jejich dovednosti. Jsou do značné míry proto obsazovány pracovníky s maturitním vzděláním. Přibližně 5 % maturantů je zařazeno do třídy 2 (Vědečtí a odborní duševní pracovníci), což odpovídá ukončenému

<sup>4</sup> Podle metodických principů klasifikace zaměstnání (KZAM) se u pěti hlavních tříd 4 až 8 posuzuje jako by měly stejný stupeň vzdělání - střední vzdělání příp. úplné střední vzdělání a rozlišují se vztahem k širokým skupinám specializace vzdělání.



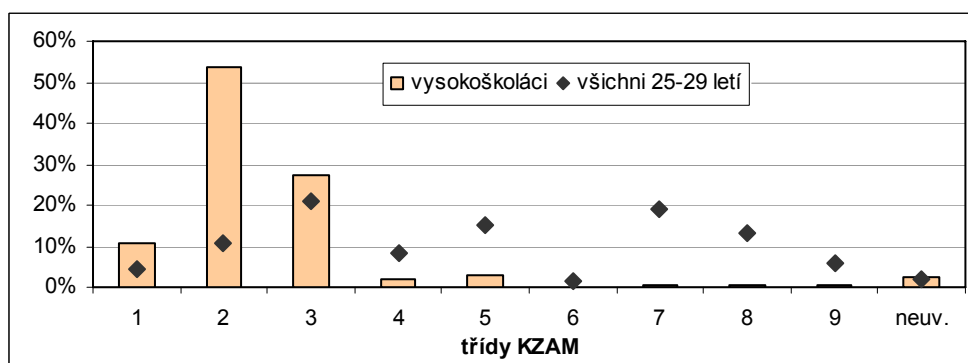
vysokoškolskému vzdělání, a jsou to tedy pozice, na kterých by se podle úrovně svého dosaženého vzdělání neměli vyskytovat.

**Obrázek 4: Profesní struktura maturantů SOŠ a SOU ve věku 20-24 let podle KZAM (2005, v %)**



Absolventi **vysokoškolského studia** zhruba do pěti let po jeho ukončení (tj. ve věku **25-29 let**) pracují převážně na pozicích zařazených do tříd 1 až 3. Více než polovina vysokoškoláků patří do třídy 2 (Vědečtí a odborní duševní pracovníci), která zahrnuje zaměstnání zpravidla vyžadující znalosti a dovednosti odpovídající vysokoškolskému (i bakalářskému) vzdělání nebo vědecké kvalifikaci. Značná část absolventů pracuje i na pozicích zařazených do třídy 3 (Techničtí, zdravotničtí a pedagogičtí pracovníci), které odpovídají úplnému středoškolskému vzdělání.

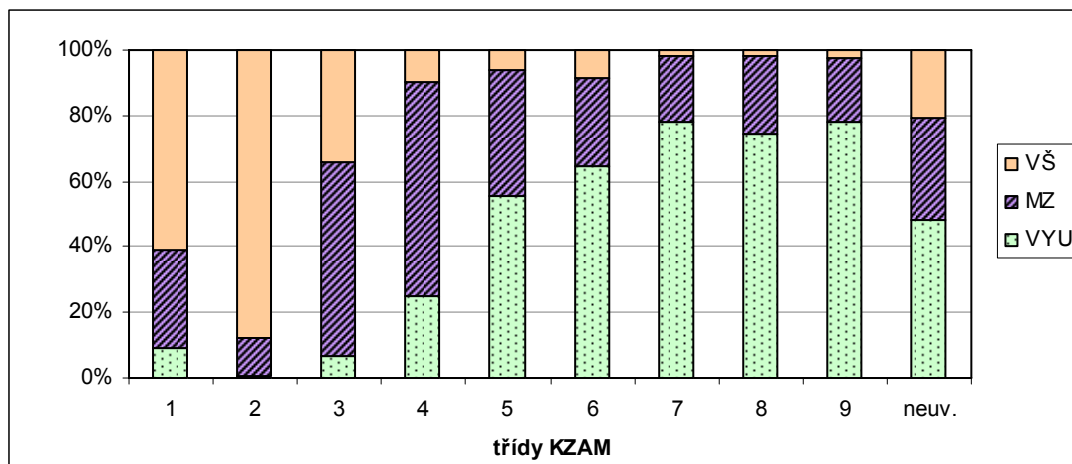
**Obrázek 5: Profesní struktura vysokoškoláků ve věku 25-29 let podle KZAM (2005, v %)**



Celkový pohled na strukturu ekonomicky aktivních obyvatel (tj. ne jenom absolventů zhruba do pěti let od ukončení školy) v jednotlivých třídách zaměstnání nám podává následující graf (obr. 6). Velikosti podílů jsou ovlivněny počtem lidí s daným ukončeným vzděláním, tj. vzdělanostní strukturou.<sup>5</sup> Metodika klasifikace zaměstnání však byla sestavována tak, aby třídám odpovídala určitá úroveň dosaženého vzdělání. Na pozicích třídy 2 by měli být jenom lidé s ukončeným vysokoškolským vzděláním. Ve skutečnosti vysokoškoláci tam převažují, ale vyskytují se tam i lidé s nižším vzděláním. Obrácená situace je u ostatních tříd. Zejména ve třídách 5 až 9 (pozice pro vyučené) je minimálně pětina lidí se vzděláním vyšším - maturitním a dokonce i s vysokoškolským. Odráží to situaci o zvyšování složitosti některých pracovních činností zařazených jako učňovské pozice popsanou výše, ale také situaci na trhu práce. Lidé jsou ochotni za určitých podmínek vzít i méně kvalifikovanou práci, např. dají přednost méně kvalifikované práci před nezaměstnaností.

<sup>5</sup> Vzdělanostní struktura ekonomicky aktivních obyvatel v roce 2005: 7 % základní, 43 % střední bez maturity, 36 % střední s maturitou, 14 % vysokoškolské vzdělání.

**Obrázek 6: Struktura ekonomicky aktivních obyvatel ve třídách KZAM (2005, v %)**



Následující tabulka (tab. 2) obsahuje porovnání údajů let 1996, 2001 a 2005 o začlenění vyučených a absolventů maturitních oborů SOŠ a SOU ve věku 20-24 let do jednotlivých tříd podle klasifikace zaměstnání. Tabulka je sestavena tak, že podíly jsou vypočteny z celkového počtu absolventů odborného středního vzdělání, tj. vyučených i těch s maturitou. Důvodem je možnost přehlednějšího sledování vývoje poměru podílu vyučených a maturantů v celku absolventů středního odborného vzdělávání.

Ze sledování vývoje celkového podílu vyučených a maturantů je zřejmé, že **podíl absolventů s vyučením postupně klesá** (za posledních deset let jenom o 6 %), naopak **podíl maturantů se zvyšuje**. I do budoucna můžeme s největší pravděpodobností předpokládat, že tento trend bude pokračovat. Směřuje k tomu vývoj naší ekonomické základny, zájem ze strany společnosti (žáků i rodičů) a vlády (dlouhodobé záměry v oblasti školství a vzdělávání).

Podíl **vyučených** nejvýrazněji poklesl ve třídě 7 (Řemeslníci a kvalifikovaní výrobci, zpracovatelé a opraváři) z 23 % v roce 1996 na 17 % v roce 2005. Významný celkový pokles nastal i ve třídě 5 (Provozní pracovníci ve službách a obchodě), i když tam byl vývoj trochu kolísavý. Významnější nárůst vyučených zaznamenala jenom třída 8 (Obsluha strojů a zařízení) a také třída 9, což pro vyučené není moc příznivé, protože se jedná o pomocnou a nekvalifikovanou práci.

Celkový podíl absolventů **maturitních** oborů SOU a SOŠ se ve sledovaném období zvýšil, což se projevilo i ve většině tříd klasifikace zaměstnání. Nejvyšší nárůst (o 2,2 %) za posledních deset let měli provozní pracovníci pracující v službách a obchodě (třída 5) a pracovníci u obsluhy strojů a zařízení (třída 8). Vesměš jde o pozice, na které většinou postačuje učňovské vzdělání s výučním listem. Jak už bylo řečeno, složitost některých operací při obsluze strojů a zařízení se v posledních letech tak zvýšila, že vyžaduje kvalifikovanější pracovníky. V některých případech zahraniční investoři přímo vyhledávají zaměstnance s maturitním vzděláním na pozice u obsluhy komplikovanějších strojů. Narostl i podíl zaměstnaných na pozicích, které odpovídají maturitnímu vzdělání. Nejvyšší nárůst byl ve třídě 4 úředníků (nižších administrativních pracovníků) o 1,7 %.

**Celkově u absolventů středního odborného vzdělání (bez ohledu na kategorii dosaženého vzdělání) roste zaměstnanost absolventů ve třídách 8, 9 a 4 a mírněji ve třídách 1 až 3. Klesá ve třídách 5 až 7, nejvýrazněji ve třídě 7 (Řemeslníci a kvalifikovaní výrobci, zpracovatelé a opraváři), kde pokles během posledních 10 let byl až o 7,6 %.**

**Tabulka 2: Vývoj podílu struktury absolventů podle klasifikace zaměstnání (v %)**

Hlavní třídy KZAM	Vyučení			Maturanti SOŠ a SOU		
	1996	2001	2005	1996	2001	2005
1-Zákonodárci, vedoucí a řídicí pracovníci	0,3%	0,3%	0,3%	0,8%	1,1%	1,3%
2-Vědečtí a odborní duševní pracovníci	0,1%	0,2%	0,0%	2,1%	3,1%	2,5%
3-Techničtí, zdravotničtí, pedagog. pracovníci	1,4%	2,0%	1,8%	14,3%	15,7%	15,1%
4-Nižší administrativní pracovníci (úředníci)	1,9%	2,0%	2,1%	7,1%	8,1%	8,7%
5-Provozní pracovníci ve službách a obchodě	15,1%	11,5%	12,8%	6,6%	8,9%	8,8%
6-Kvalif. dělníci v zemědělství, lesnictví apod.	1,2%	1,2%	0,5%	0,4%	0,5%	0,3%
7-Řemeslníci a kvalif. výrobci, zpracovatelé, opraváři	23,4%	20,9%	16,8%	6,8%	4,8%	5,8%
8-Obsluha strojů a zařízení	9,4%	10,2%	10,7%	3,5%	3,3%	5,5%
9-Pomocní a nekvalifikovaní pracovníci	3,7%	3,8%	5,1%	1,5%	2,5%	2,0%
Celkem	56,6%	52,1%	50,0%	43,4%	47,9%	50,0%

Absolventi: 1996 - vyučení - osoby do 23 let, s maturitou - osoby do 24 let  
2001, 2005 - vyučení i s maturitou - věková skupina 20 až 24 let

Pozn.: Vyu + Maturanti = dohromady 100 % v daném roce

### 3.2 Struktura absolventů v jednotlivých kategoriích vzdělání podle hlavních seskupení zaměstnání

Pro možnost snadnějšího sledování jsou v další části jednotlivé třídy zaměstnání sloučeny. Z celkového pohledu a hodnocení souladu kategorie vzdělání a zaměstnání jsme dospěli k názoru, že není nutno odlišovat např. kvalifikované dělníky v zemědělství, lesnictví atd. od řemeslníků, kvalifikovaných výrobců a obsluhy strojů a zařízení. Proto vzniklo sestoupení 9 tříd klasifikace zaměstnání do čtyř větších skupin, které označujeme jako **hlavní seskupení zaměstnání**:

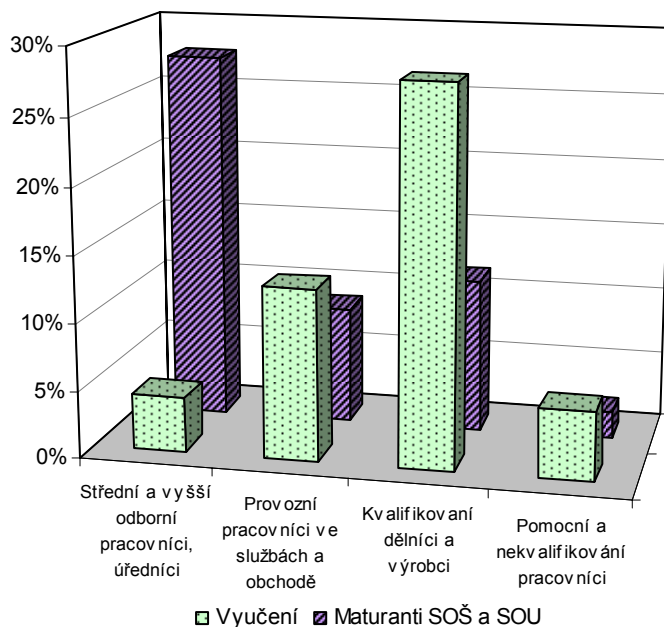
- **Střední a vyšší odborní pracovníci, úředníci** - kde jsou seskupeny třídy 1 až 4 - odpovídající je maturitní (třída 3 a 4) a vysokoškolské vzdělání (třída 2).
- **Provozní pracovníci ve službách a obchodě** - kde je zařazena třída 5 - uplatňují se jak maturanti, tak vyučení - zde KZAM dostatečně nerozlišuje.
- **Kvalifikovaní dělníci a výrobci** - kde jsou seskupeny třídy 6 až 8 - předpokládané vzdělání je vyučení, příp. vyučení s maturitou, které je profilováno jako příprava vysoce kvalifikovaných dělníků pro náročná povolání nebo nižší řídicí funkce.
- **Pomocní a nekvalifikovaní pracovníci** - kde je zařazena třída 9 - kde by se pracovníci se středním vzděláním měli vyskytovat jen minimálně.

V prvním seskupení „**Střední a vyšší odborní pracovníci, úředníci**“ nacházejí uplatnění převážně absolventi s maturitou ze SOŠ a SOU a v menší míře i absolventi učebních oborů. V dalším seskupení „**Provozní pracovníci ve službách a obchodě**“ je zastoupení absolventů učebních oborů vyšší, než podíl absolventů maturitních oborů SOŠ a SOU. V tomto seskupení jsou však jejich podíly nejvyrovnanější, v ostatních jeden nebo druhý značně převyšují. Značný podíl maturantů mezi provozními pracovníky ve službách a obchodě je dán tím, že do mnohých zaměstnání v oblasti Hotelnictví, gastronomie a turismus (kuchaři, číšníci, průvodci ad.) jsou připravováni pracovníci v oborech SOŠ, obvykle pro první fázi pracovní kariéry.

Seskupení „**Kvalifikovaní dělníci a výrobci**“ je významné tím, že zahrnuje 40 %, což je největší část, všech absolventů ve sledované věkové kategorii. V tomto seskupení nacházejí uplatnění zejména absolventi učebních oborů. V posledních deseti letech však jejich podíl klesá a naopak mírně se zvyšuje podíl maturantů. Podíl lidí zaměstnaných na těchto pracovních pozicích celkově klesá (poklesl podíl zejména zemědělských dělníků a řemeslníků, ale i zpracovatelů a opravářů; podíl obsluhy strojů a zařízení se zvýšil). Zahraniční investoři u nás ale rozvíjejí své aktivity zrovna v činnostech, které vytvářejí pracovní místa, která jsou zařazena do tohoto seskupení. Kvalifikovaná pracovní síla v oblasti obsluhy strojů a zařízení, nebo kvalifikovaní výrobci a opraváři jsou pro mnohé investory lákavá investiční pobídka. Zvyšující se podíl maturantů v tomto seskupení

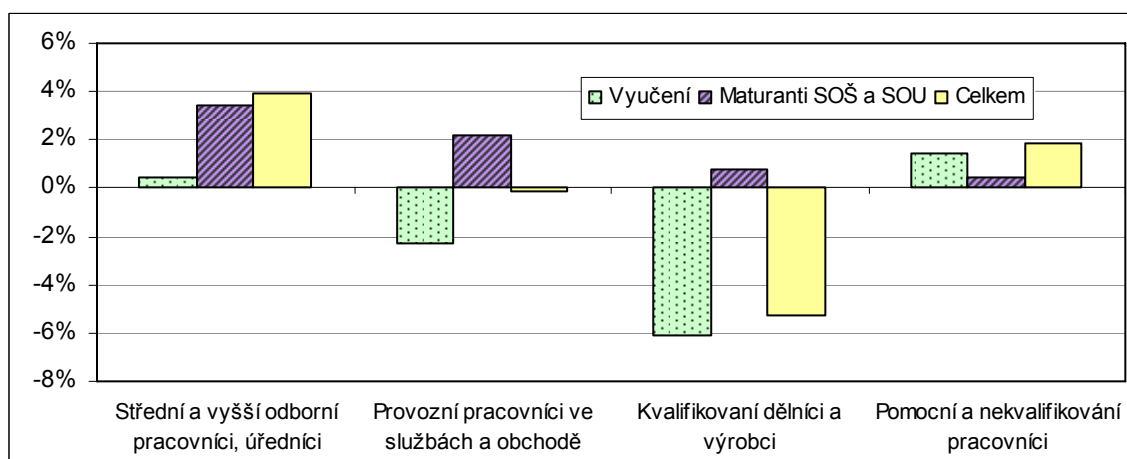
zaměstnání je výsledkem narůstající složitosti některých činností např. u obsluhy strojů a zařízení - stroje jsou složitější, řízené počítačem. To klade vyšší požadavky na dovednosti a schopnosti absolventů a vyžadují jinou kategorii vzdělání než klasické vyučení. Vytváření tlaku na produkci učňů, které se ze strany zaměstnavatelů objevují, tedy nejsou zcela na místě a pracovníky lze na náročnějších pozicích doplnit maturanty středních odborných škol nebo středních odborných učilišť.

**Obrázek 7: Přehled o podílech absolventů (20 až 24 let) v hlavních seskupeních zaměstnání (2005, v %)**



Poslední hlavní seskupení „**Pomocní a nekvalifikovaní pracovníci**“ zahrnuje jenom malou část absolventů. Větší díl připadá na absolventy učebních oborů, nacházíme zde i poměrně vysoký podíl maturantů SOŠ a SOU, kteří by se v této skupině neměli vyskytovat vůbec.

**Obrázek 8: Změny v podílech absolventů (20-24 let) v hlavních seskupeních zaměstnání (2005-1996, v %)**



Pro přehlednější informaci o změnách podílu absolventů učebních i maturitních oborů SOŠ a SOU ve vytvořených seskupeních zaměstnání je vytvořen další graf (obr. 8). Změny za posledních deset let jsou poměrně výrazné. **Nejvýraznějších změn bylo dosaženo ve skupině kvalifikovaných dělníků a výrobců, kde poklesl celkový podíl absolventů o 5,3 %.** Hlavní podíl na tomto poklesu měli vyučení. Naopak podíl maturantů mírně vzrostl (důvody byly popsány výše). Ve skupině *provozních pracovníků ve službách a obchodě* byl

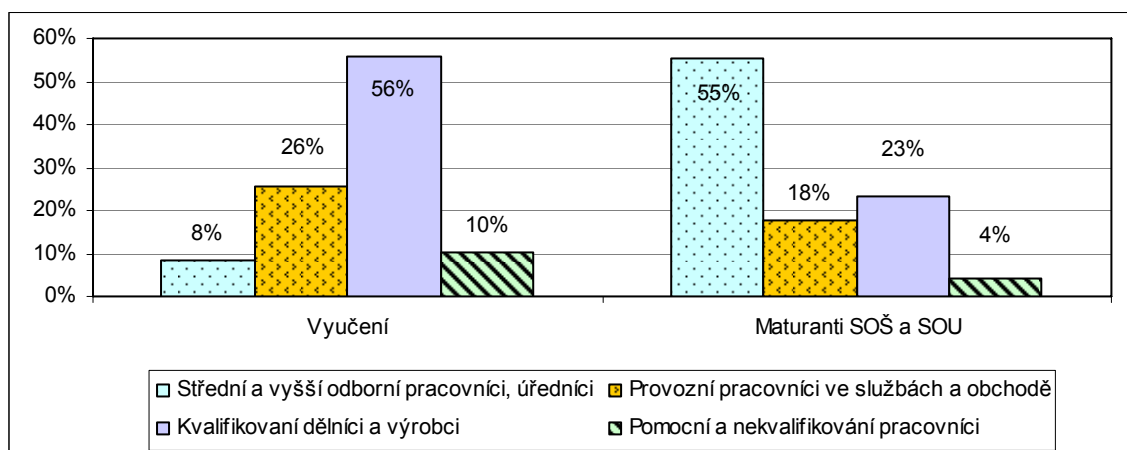
celkový úbytek minimální – o co se podíl vyučených snížil, o tu samou část se podíl maturantů zvýšil. V dalších dvou seskupeních bylo zaznamenáno navýšení celkového podílu. **Výrazný nárůst byl zejména u středních a vyšších odborných pracovníků a úředníků (o 4 %) a hlavní zásluhu na tom měli maturanti.** Tento nárůst lze hodnotit pozitivně, což nelze říci o zvýšení podílu seskupení *pomocných a nekvalifikovaných pracovníků*.

Předešlé hodnocení a konstruování grafických výstupů vycházelo z celkového počtu absolventů středního odborného vzdělání. Pro lepší orientaci v **profesní struktuře absolventů podle druhu vzdělání** (vyučení a maturanti) je zkonstruován další graf (obr. 9). Podává přehlednější informaci o tom, jakou strukturu pracujících podle sestavených 4 hlavních seskupení mají vyučení a maturanti SOŠ a SOU – umožňuje i vzájemné srovnání těchto dvou skupin.

Ve struktuře **vyučených** nadpoloviční většina (56 %) pracuje na pozicích zařazených do seskupení Kvalifikovaných dělníků a výrobců, což odpovídá jejich kvalifikaci. Další čtvrtina patří k Provozním pracovníkům ve službách a obchodě. **Dohromady tedy 82 % vyučených pracují na pozicích, které odpovídají úrovni jejich dosaženého vzdělání.** Zbýlých 18 % vyučených pracuje buď na pozicích, které vyžadují vyšší úroveň vzdělání (seskupení Střední a vyšší odborní pracovníci – 8 %), nebo na pozicích, které nedosahují úrovně jejich vzdělání (Pomocní a nekvalifikovaní pracovníci – 10%).

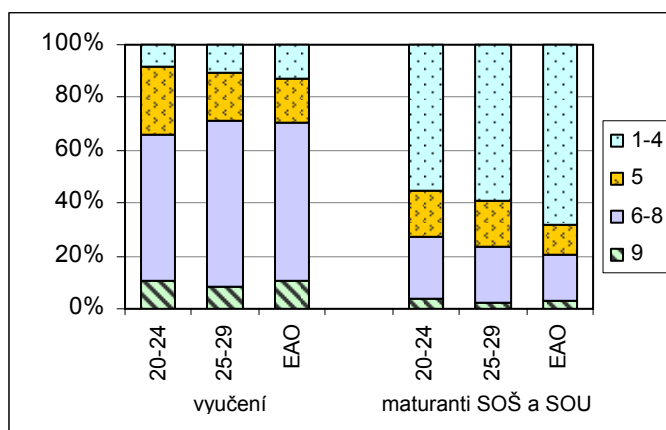
Z absolventů **maturitního** odborného středoškolského vzdělání 55 % pracuje na pozicích zařazených do seskupení Střední a vyšší odborní pracovníci a úředníci. Polovina absolventů tedy pracuje na pozicích, které odpovídají dosažené úrovni jejich vzdělání. O absolventech pracujících jako Provozní pracovníci ve službách a obchodě (18 %), se lze také vyjádřit, že pracují v souladu s jejich úrovní dosaženého vzdělání. Poměrně vysoký podíl maturantů v pozicích kvalifikovaných dělníků a výrobců je dán jednak odpovídajícím uplatněním absolventů studijních oborů SOU, jednak i uplatněním absolventů SOŠ v náročnějších dělnických pozicích.

**Obrázek 9: Podíly uplatnění absolventů (20-24 let) jednotlivých kategorií vzdělání v hlavních seskupeních tříd KZAM (2005, v %)**



Porovnání situace v profesní struktuře absolventů ve věku 20-24 let (podle hlavních seskupení tříd KZAM) s ostatními ekonomicky aktivními obyvateli (EAO) přináší následující část. Z grafu (obr. 10) je zřejmé, že rozdíly ve struktuře absolventů zhruba do pěti let po ukončení studia na střední škole (věk 20-24 let) se příliš neliší od struktury absolventů, kteří ukončili své studium zhruba pět let před nimi. O něco větší jsou rozdíly ve srovnání se všemi ekonomicky aktivními obyvateli.

**Obrázek 10: Porovnání zaměstnanecké struktury absolventů a ostatních pracovníků v hlavních seskupeních tříd (2005, v %)**



U **vyučených** je možné pozorovat výraznější rozdíl v podílu seskupení Provozní pracovníci ve službách a obchodě (třída 5) – 26 % ve věku 20-24 let a jenom 17 % u všech EAO. U **maturantů** je příznačný věkem se zvyšující podíl pracovníků zařazených do seskupení Střední a vyšší odborní pracovníci a úředníci (třídy 1 až 4).

Závěrem lze konstatovat, že uplatnění absolventů středního odborného vzdělání je vcelku v souladu s jejich úrovní dosaženého

vzdělání. Odchytky jsou do značné míry způsobené kombinací vnějších a vnitřních faktorů působících nejen na absolventy, ale i všechno praceschopné obyvatelstvo. Z vnějších faktorů lze za všechny uvést současnou ekonomickou situaci a hospodářský vývoj, které ovlivňují strukturu pracovních sil na trhu práce. Odchytky poukazují na nerovnováhu mezi strukturou pracovních sil a požadavky trhu práce. Pokud odchýlení není příliš rozsáhlé, lze je tedy chápat i pozitivně, odpovídající vývojovým trendům. Projevují se požadavky na vyšší úroveň odborného vzdělání, a to z důvodu postupně změny struktury nabídky pracovních míst na trhu práce pro kvalifikovanější pracovní sílu. I když z některých stran vyvstávají požadavky na vyšší produkci absolventů učňovských oborů, je na zvážení, jestli těmto „hlasům“ dát „zelenou“.

#### 4. Struktura absolventů v hlavních seskupeních zaměstnání z hlediska skupin oborů a kategorií vzdělání

Shoda dosaženého vzdělání a vykonávaného zaměstnání je hodnocena v další kapitole. Hlavním kritériem hodnocení shody je podle skupin oborů vzdělání<sup>6</sup>. Proto jsme se rozhodli uvést předtím kapitolu, která by se věnovala struktuře absolventů<sup>7</sup> z hlediska skupin oborů a kategorií vzdělání. Tato část tedy podává přehled o uplatnění absolventů (vyučených a maturantů středního odborného vzdělání odděleně) v hlavních seskupeních zaměstnání<sup>8</sup> podle skupin oborů vzdělání. Pro lepší představivost lze uvést příklad – struktura vyučených absolventů skupiny strojírenských oborů podle hlavních seskupení zaměstnání, tj. jejich profesní začlenění.

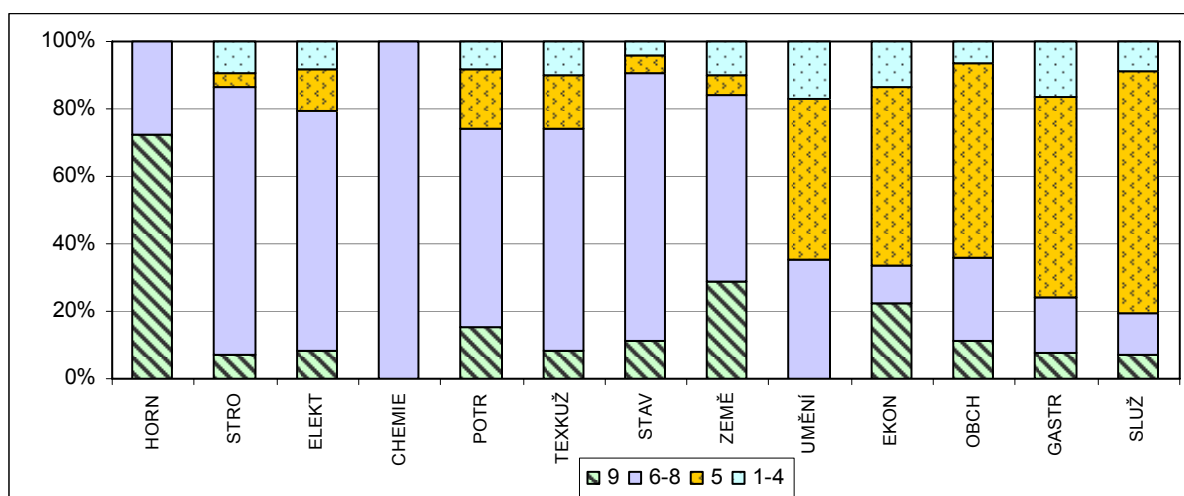
Následující graf (obr. 11) umožňuje názorné srovnání podílu **absolventů učebních oborů** v jednotlivých skupinách oborů vzdělání podle jejich začlenění do hlavních seskupení zaměstnání. Ve skupinách oborů, které můžeme zjednodušeně zařadit mezi obory primárního a sekundárního sektoru (od hornictví až po zemědělství a lesnictví – v obr. 11 a 12 seřazeny za sebou), výrazně převládají vyučení, kteří patří do seskupení Kvalifikovaných dělníků a výrobců (třídy 6 až 8). Ve skupinách oborů, které lze začlenit do terciárního sektoru (sektor služeb), mají výrazný podíl absolventi, kteří spadají do seskupení Provozních pracovníků ve službách a obchodě.

<sup>6</sup> KKO – klasifikace kmenových oborů vzdělání – současně používaná klasifikace oborů vzdělání, kmenových oborů a skupin oborů vzdělání.

<sup>7</sup> Za absolventy jsou považováni všichni ekon. aktivní lidé ve věku 20 až 24 let, tj. přibližně 5 let po absolvování střední školy.

<sup>8</sup> Hlavní seskupení zaměstnání naleznete na začátku kapitoly 3.2.

**Obrázek 11: Struktura vyučených absolventů v hlavních seskupeních zaměstnání z hlediska skupin oborů vzdělání (2005, v %)**

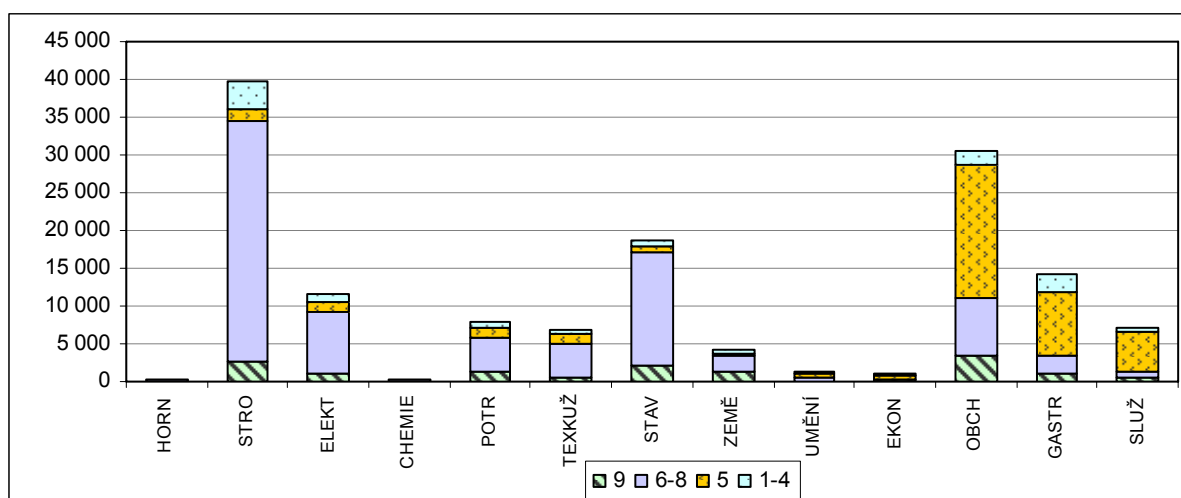


Podrobnější hodnocení profesní struktury vyučených absolventů bude uskutečněno u skupin oborů vzdělání, které jsou významné i z hlediska počtu absolventů (obr. 12). Nejčetnější skupinou oborů je **Strojírenství a strojírenská výroba** (bezmála 40 tisíc absolventů). Je to odvětví, které si v naší hospodářské struktuře i nadále udržuje velice důležité postavení, i když podíl pracujících ve strojírenství má po změnách v devadesátých letech klesající tendenci. V zaměstnanecké struktuře vyučených absolventů strojírenských oborů tvoří značnou část (80 %) kvalifikovaní dělníci a výrobci. Vyšší podíl dělníků má jenom skupina oborů **Technická chemie a chemie silikátů**, ve které je však počet absolventů velice nízký. Stejný podíl je u skupiny **Stavebnictví, geodézie a kartografie** (tj. taky 80 %). Ve strojírenství i stavebnictví je část absolventů, kteří pracují na pozicích nekvalifikovaných a pomocných dělníků, což příliš neodpovídá úrovni jejich dosaženého vzdělání. Zrovna tak poměrně vysoké podíly vyučených patřících do seskupení tříd 1 až 4, což jsou pozice pro absolventy s maturitou (9 % ve strojírenství, 8 % v elektrotechnice nebo 10 % v textilní a kožedělné výrobě).

Zcela jinou strukturu vyučených absolventů mají tři nejpočetnější skupiny oborů vzdělání ze sektoru služeb - **Obchod, Gastronomie, hotelnictví a turismus a Osobní a provozní služby**<sup>9</sup>. Největší část vyučených absolventů patří do seskupení Provozní pracovníci ve službách a obchodě – v obchodě 58 %, v gastronomii 59 % a nejvíce v osobních a provozních službách 72 %. Z hlediska absolutního počtu je nejvýznamnější právě počet provozních pracovníků v obchodě – téměř polovina všech vyučených absolventů zařazených jako provozní pracovníci nachází své uplatnění právě v obchodě. Už i název seskupení naznačuje, že jejich vysoký podíl je v této skupině zcela namístě. Další čtvrtina pracujících v obchodě patří do seskupení kvalifikovaných dělníků (třídy 6-8), poměrně vysoký podíl mají i pomocní a nekvalifikovaní pracovníci (11 %) a zbytek jsou absolventi na pozicích maturanů patřících do třídy 1-4, tj. na pozicích, které neodpovídají úrovni jejich dosaženého vzdělání a na kterých by se vyskytovat neměli.

<sup>9</sup>Ostatní skupiny oborů vzdělání (zdravotnické, umění i ekonomika) nejsou podrobněji rozebrány z důvodů malého počtu absolventů. Data se zpracovávají z VŠPS a na této úrovni by neměla odpovídající vypovídací hodnotu.

**Obrázek 12: Počty vyučených absolventů v hlavních seskupeních zaměstnání z hlediska skupin oborů vzdělání (2005, abs.)**



**Srovnáním se strukturou vyučených v roce 2001** ve vybraných oborech lze konstatovat, že ve většině skupin oborů vzdělání k významným změnám za poslední čtyři roky nedošlo (srovnáváme zejména strukturu vyučených ve skupinách oborů s významnějším počtem absolventů). Výraznější změna nastala u skupiny strojírenských oborů a v obchodě. Ve strojírenských oborech poklesl podíl absolventů v seskupení tříd 1 až 4 a vzrostl v seskupení kvalifikovaných dělníků. U vyučených je tento přesun v souladu s jejich kvalifikací (třídy 1-4 by měly zahrnovat maturanty, třídy 6-8 vyučené). V obchodě poklesl podíl absolventů v seskupení odborných pracovníků, ale i u provozních pracovníků. Naopak vzrostl podíl dělníků a výrazně i pomocných a nekvalifikovaných pracovníků, což není pozitivní jev.

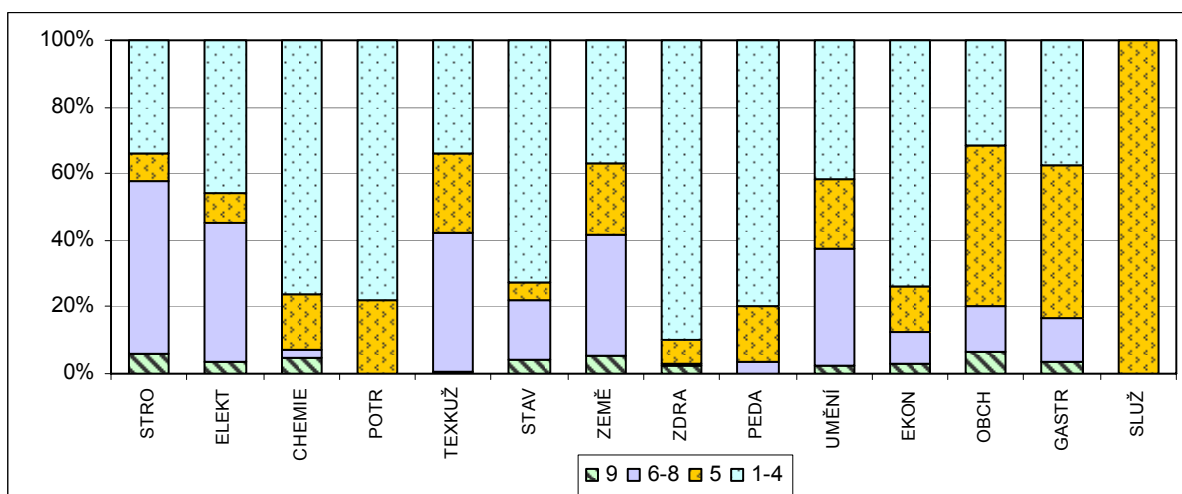
Profesní struktura absolventů středního odborného vzdělání ukončeného **maturitou** je odlišná od struktury vyučených. Celkově patří polovina absolventů s maturitou do seskupení středních a vyšších odborných pracovníků a úředníků (třídy 1 až 4), která plně odpovídá výši jejich dosaženého vzdělání. Ve skupinách oborů obchod, gastronomie a služby mají nejvyšší podíl provozní pracovníci (třída 5). V některých skupinách oborů převládají zaměstnanci dělnických profesí (zarážející je zejména vysoký podíl dělníků u strojírenských oborů - obr. 13), což zcela neodpovídá úrovni jejich dosaženého vzdělání.

Nejdůležitější ze skupin oborů vzdělání z hlediska počtu absolventů je **Ekonomika a administrativa** (obr. 14). V současné době zahrnuje téměř třetinu všech absolventů středního odborného vzdělání s maturitou (pozn. z těch, co spadají do našeho vzorku vymezených pro hodnocení shody). Není překvapující, že většina absolventů ekonomických oborů spadá do seskupení odborných pracovníků a úředníků (třídy 1-4) – 74 %, kam patří. Další 14 % absolventů pracuje jako provozní pracovníci ve službách a obchodě, což lze považovat v tomto případě za spíše nižší kvalifikační úroveň. Zbýlých 12 % absolventů pracuje na pozicích zcela v nesouladu s jejich kvalifikací a vzděláním – na pozicích dělníků a nekvalifikovaných pracovníků.

Významnými skupinami oborů, z hlediska vysokého podílu absolventů v seskupení tříd 1 až 4 (odborní pracovníci a úředníci), jsou zejména skupiny **zdravotnických a pedagogických oborů**. Ze skupiny Zdravotnictví pracuje až 90 % absolventů na pozicích zařazených do seskupení odborných pracovníků. Absolventi (převážně absolventky) těchto oborů nemají problém s uplatněním ve svém oboru. Jejich nezaměstnanost je nízká. Navíc jde o natolik specifickou pracovní činnost, ve které se člověk bez příslušného vzdělání může uplatnit jenom na pozicích, které udržují a zabezpečují chod zdravotnických zařízení (od účetních přes kuchařky až po uklízečky). Vysoký podíl odborných pracovníků ve skupině zdravotnických oborů je tedy namístě.

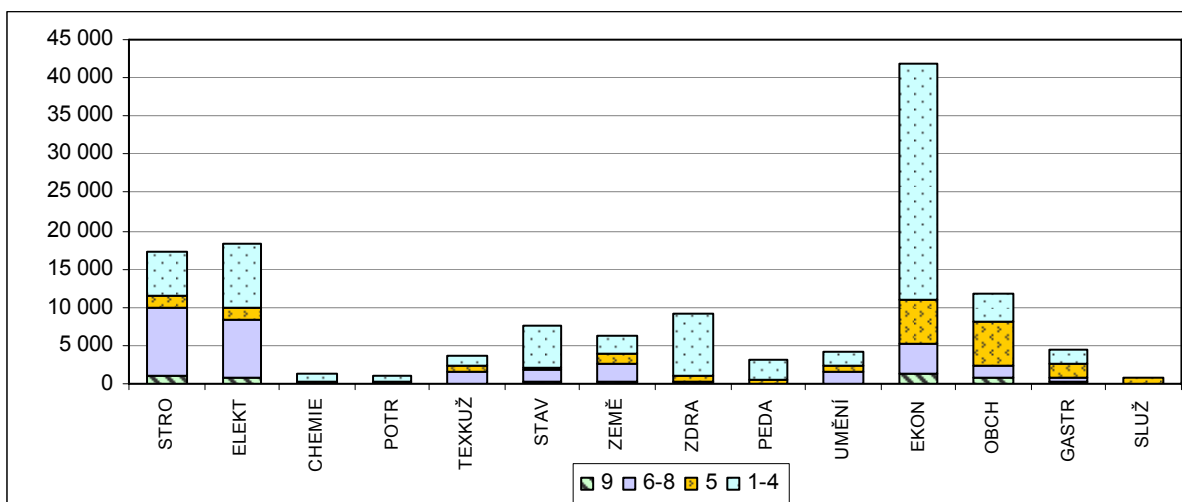


**Obrázek 13: Struktura absolventů s maturitou ze SOŠ a SOU v hlavních seskupeních zaměstnání z hlediska skupin oborů vzdělání (2005, v %)**



Vysoký podíl absolventů v seskupení Provozních pracovníků ve službách a obchodě (třída 5) mají skupiny oborů Osobní a provozní služby (zahrnuje ale malý počet absolventů), **Obchod** (49 %) a **Gastronomie, hotelnictví a turismus** (46 %). Metodika tvorby tříd KZAM nerozlišuje v této třídě 5 mezi maturanaty a vyučenými (nestanovuje jakou úroveň dosaženého vzdělání by měli pracující na těchto pozicích dosahovat). Není tedy možné dostatečně kvalifikovaně říci, jestli je uplatnění absolventů na pozicích třídy 5 v souladu s jejich kvalifikací, nebo ne (a je tedy pod jejich úroveň). V Obchodě i gastronomii se uplatňují do značné míry i absolventi zařazení do tříd 1-4, což ale lze jednoznačně zhodnotit jako v souladu s jejich úrovní vzdělání.

**Obrázek 14: Počty absolventů s maturitou ze SOŠ a SOU v hlavních seskupeních zaměstnání z hlediska skupin oborů vzdělání (2005, abs.)**



Ve **Strojírenství a strojírenské výrobě** je podíl maturanatů v dělnických profesích (třída 6-8) nejvyšší (52 %) ve srovnání s ostatními skupinami oborů vzdělání. Vysoký je i u maturanatů **Elektrotechniky, telekomunikační a výpočetní techniky** (41 %). U mladých absolventů těchto dvou skupin s krátkou praxí (či bez praxe) je to do určité míry pochopitelné a vysvětlitelné. Studenti maturitních oborů z hlediska lepších možností jejich uplatnění jsou také připravováni i pro výkon dělnických funkcí, tj. jsou připravováni pro zvládnutí základních dovedností a manuálních zručností, které získávají vyučením v těchto oborech. Někteří absolventi si tedy raději zvolí na začátku své pracovní kariéry nižší pozici před nezaměstnaností, nebo dlouhodobým hledáním uplatnění a získají tak potřebnou praxi. Dalším, ale jiným důvodem je také zvyšující se složitost některých činností v odvětví

strojírenství a elektrotechniky. Mnohé pracovní pozice vyžadují vyšší nároky po pracujících, než tomu bylo předtím. Znalosti a dovednosti vyučených absolventů na některé činnosti prostě nestačí, a proto jsou jejich pozice obsazovány maturanty.

**Srovnání se strukturou absolventů maturitních oborů v roce 2001** se objevují ne zrovna pozitivní výsledky. Ve většině skupin oborů vzdělání se profesní struktura absolventů podstatně nezměnila. V některých oborech však dost významně poklesl podíl pracujících v seskupení tříd 1-4 a naopak vzrostl podíl u ostatních seskupení, především u dělnických profesí (třídy 6 až 8). Nejvýrazněji se tato negativní změna projevila v uplatnění absolventů skupiny Obchod, kde poklesl podíl odborných pracovníků na úkor dělníků a provozních pracovníků. Výraznější pokles nastal také ve skupinách strojírenských a elektrotechnických oborů.

Závěrem je nutno upozornit, že hodnocení profesní struktury podle hlavních seskupení v jednotlivých skupinách oborů vzdělání je velice „hrubé“ a nemůže kvalifikovaně zhodnotit, zda vykonávané zaměstnání absolventů odpovídá či neodpovídá jejich získanému odbornému vzdělání (hodnotí pouze úroveň vzdělání). Touto problematikou se zabývá další část této publikace – shoda získaného vzdělání a vykonávaného zaměstnání.

## 5. Shoda získaného vzdělání a vykonávaného zaměstnání

V předchozích kapitolách jsme hodnotili využití dosažené úrovně vzdělání absolventů středního odborného vzdělávání. Hodnocení bylo realizováno na základě zjišťování vztahu mezi kategorií vzdělání absolventů (vyučení nebo maturanti SOŠ a SOU) a uplatněním absolventů ve třídách klasifikace zaměstnání nebo ve vytvořených čtyřech seskupeních. Seskupení tříd bylo vytvořeno na základě předpokládané potřebné úrovně vzdělání. Hodnocení bylo uskutečněno z celkového hlediska, ale i podle jednotlivých skupin oborů, ve kterých se absolventi připravovali.

Hodnocení, které nám poskytne tato část publikace, se věnuje určení shody získaného vzdělání a vykonávaného zaměstnání, a to z **hlediska odbornosti**. To znamená, že se zjišťuje využití kvalifikace absolventů nejenom z hlediska úrovně dosaženého vzdělání, ale i z hlediska vhodnosti absolvovaného vzdělání pro výkon příslušného zaměstnání.

### 5.1 Kritéria shody získaného vzdělání a vykonávaného zaměstnání

V interpretaci jsme omezeni možnostmi, které nám poskytují získaná vstupní data z Výběrového šetření pracovních sil ČR (VŠPS). Porovnání je provedeno pouze pro absolventy středního odborného vzdělávání, vzhledem k malým počtům vysokoškolsky vzdělaných (jsme omezeni velikostí souboru VŠPS), což neumožňuje výsledky korektně zpracovat.

V rámci VŠPS jsou podrobně identifikována vykonávána zaměstnání. Klasifikace zaměstnání KZAM na čtvrté úrovni člení zaměstnání dosti podrobně; do našeho vzorku zkoumání se dostalo víc než 500 druhů zaměstnání. Vzdělání pracovníků podle Klasifikace kmenových oborů vzdělání (KKOV) zahrnuje asi 55 skupin oborů vzdělání. Pro účel našeho hodnocení byly vybrány jenom některé z nich (uvedeno včetně použitých zkratk, které se vyskytují v následném hodnocení shody)<sup>10</sup>:

Strojírenství a strojírenská výroba	STRO
Elektrotechnika, telekomunikace, výpočetní technika	ELEKT
Technická chemie a chemie silikátů	CHEMIE
Hornictví, těžební průmysl	HORN
Potravinářství a potravinářská chemie	POTR

<sup>10</sup> Nejsou uváděny např. skupiny oborů vyskytující se pouze ve vysokoškolském vzdělání. Některé skupiny byly spojeny, aby výstup pro oblast středních škol byl srovnatelný se skupinami oborů, které jsou běžné v našem školství.

Textilní výroba, oděvnictví, kožedělná a obuv.výroba	TEXKUŽ
Stavebnictví, geodézie a kartografie	STAV
Zemědělství, lesnictví a rybářství	ZEMĚ
Zdravotnictví	ZDRA
Vzdělávání učitelů a pedagogické vědy	PEDA
Umění a užité umění	UMĚNÍ
Ekonomika a administrativa	EKON
Obchod (provoz, sklad, prodavači)	OBCH
Gastronomie, hotelnictví a turismus	GASTR
Osobní a provozní služby	SLUŽ

V důsledku toho, že ve VŠPS není uváděn obor vzdělání, ale pouze skupina oborů vzdělání respondentů, můžeme **shodu mezi dosaženým vzděláním a vykonávaným zaměstnáním hodnotit pouze tak, že za zaměstnání, pro které je absolvent připravován, je považováno takové, které koresponduje alespoň s jedním oborem vzdělání, vyskytujícím se v dané skupině oborů.**

Pro hodnocení souladu mezi vzděláním a zaměstnáním byla použita stejná čtyřstupňová škála jako v předešlém šetření v roce 2001. Kritéria hodnocení byla vyjádřena následovně:

**A – úplná shoda – absolvent byl pro uvedenou činnost (práci) v některém z oborů skupiny přímo připravován.**

**B – částečná shoda – absolvent nebyl připravován přímo pro uvedenou činnost (práci), ale jeho uplatnění v dané činnosti je značně logické** (odpovídající neboli přiměřené – např. absolvent skupiny strojírenství pracuje jako důlní či hutní technik).

**C – dílčí neshoda – absolvent nebyl připravován pro uvedenou činnost (práci) v žádném oboru skupiny, ale jeho uplatnění v dané činnosti lze alespoň vzdáleně akceptovat,** není v protikladném vztahu s jeho přípravou (absolvent skupiny strojírenství, stavebnictví apod. oborů SOŠ pracuje jako obchodní agent, celník apod. – lze předpokládat, že toto uplatnění poskytuje alespoň v části případů možnost dílčího uplatnění získaných znalostí a dovedností).

**D – hrubá neshoda – uplatnění absolventa v dané činnosti (práci) je v protikladu s jeho přípravou,** absolvent vůbec nevyužívá své kvalifikace, v této činnosti nemá co pohledávat (např. absolvent skupiny strojírenství nebo stavebnictví pracuje jako barman, kuchař či jako sekretářka).

**Pro sjednocení názoru jednotlivých hodnotitelů byla stanovena další upřesnění:**

- ❖ je-li vykonávána dělnická práce, která odpovídá skupině oborů (vyučený by měl zařazení A)
  - pak absolvent studijního oboru SOU (maturitní zkouška) dostává hodnocení
    - A - za předpokladu, že uvedená práce je náročnější na kvalifikaci
    - B - když k výkonu této dělnické práce není vyšší úroveň vzdělání potřebná
  - pak absolvent studijního oboru SOŠ dostává hodnocení
    - B - za předpokladu, že uvedená práce je náročnější na kvalifikaci
    - C - když k výkonu této dělnické práce není vyšší úroveň vzdělání potřebná
- ❖ je-li vykonávána práce určená pro pracovníka s maturitou odpovídající skupině oborů (hodnocení A), pak pokud ji vykonává pracovník vyučený, dostává hodnocení B
- ❖ pokud absolvent vykonává práci ředitele či vedoucího
  - pak je hodnocen A, pokud jde o oborovou shodu a vzdělání s maturitou, vyučený má C
  - není-li oborová shoda, dostává absolvent s maturitou C (je alespoň částečně připravován pro řízení), vyučený dostává hodnocení D
- ❖ absolvent s maturitou na SOU ve funkci učitele odborného výcviku má hodnocení B
- ❖ úředníci ve vztahu k výrobě - pokud jsou pouze vyučení, jsou hodnoceni obvykle C, s výjimkou dílenských plánovačů, kteří jsou hodnoceni B

- ❖ uplatnění v zaměstnání prodavač ve stáncích se hodnotí stupněm D (kromě profesních prodavačů, kteří i zde mají A), v zaměstnání prodavač v obchodě se hodnotí podle možnosti využití vzdělání v dané skupině oborů
- ❖ uplatnění jako řidiči - hodnotí se D, kromě alespoň částečné oborové shody - tj. např. vyučení strojaři A, odstupuňovaně některé další (zemědělci - hodnotíme B), absolventi ze skupin textil-oděv, stavebnictví apod. pokud pracují jako řidiči, jsou hodnoceni D. Pokud dělají řidiče absolventi s maturitou, jsou hodnoceni lépe než D jen výjimečně (např. řidiči speciálních vozidel - C).

Vyhodnocení shody dosaženého vzdělání (přípravy ve skupině oborů) a vykonávaných zaměstnání bylo podle jednotné metodiky provedeno odbornými pracovníky NUOV (garanty oborů vzdělání), a to samostatně pro každou uvedenou skupinu oborů, vždy minimálně dvěma pracovníky. Znamená to, že posouzení zejména v oblasti úplné shody, či hrubé neshody je individuální z hlediska skupiny oborů. Stejná vykonávaná zaměstnání (např. řidič, prodavač apod.) jsou hodnocena podle faktické úrovně shody vzdělání a zaměstnání, tedy z hlediska možnosti využití vzdělání absolventa.

Z uvedených definicí shody je zřejmé, že i při použití čtyřstupňové škály, je výrazný rozdíl mezi prvními třemi hodnotami škály (A, B, C). kdy absolvované vzdělání je vhodné (i když jenom částečně) pro výkon daného zaměstnání, a hodnocením D – **hrubá neshoda, kdy získané vzdělání není využito a naprosto neodpovídá práci, kterou absolvent vykonává.**

V celé práci se pokoušíme o **srovnání s výsledky získanými při předchozích šetřeních** shody získaného vzdělání a vykonávaného zaměstnání, zejména za rok 2001, případně i za rok 1996. Srovnání však skýtá řadu nedostatků a problémů. V nynějším šetření se vyskytuje méně sledovaných skupin oborů vzdělání, čímž může být výsledek za celek absolventů odborného středního vzdělání zkreslen. Skupiny oborů textilní a kožedělné výroby byly nyní sloučené do jedné, tj. obtížně lze srovnávat tyto dvě skupiny oborů (zejména v podílové podobě). Významnou změnou je i snížení počtu kategorií vzdělání pro sledování shody. V roce 2001 se sledovaly tři kategorie – vyučení, vyučení s maturitou a SOŠ. Český statistický úřad však pozměnil metodiku a VŠPS v roce 2005 už nerozlišuje kategorii vyučení s maturitou. Z tohoto důvodu je nynější hodnocení shody skutečně jenom ve dvou kategoriích – „vyučení“ a „maturanti SOŠ a SOU“.

Srovnání výsledků s výsledky shody v roce 1996 je ještě více obtížné. Uplatňuje se vliv rozdílných použitých skupin oborů. V roce 1996 byly ve skupinách oborů obvykle spojeny dvě současné skupiny oborů. Pokud je při hodnocení shody aplikován přístup, že každé zaměstnání, které odpovídá byť jedinému oboru dané skupiny, je nutno hodnotit jako shodu celé skupiny (tedy všech absolventů skupiny), pak v roce 1996 obvyklé spojení dvou skupin oborů vlastně způsobilo, že hodnocení bylo mírnější (bylo více případů shody než hrubé neshody). Výsledky hodnocení z roku 1996 tedy spíše doplňují a dokreslují informace při hodnocení vývoje a změn ve shodě vzdělání a zaměstnání, které se zaměří na změny mezi roky 2001 a 2005.

## 5.2 Celkové hodnocení shody získaného vzdělání a vykonávaného zaměstnání

Hodnocení shody získaného vzdělání a vykonávaného zaměstnání absolventů středního odborného vzdělávání znamená, že budeme zjišťovat **využití kvalifikace absolventů nejen z hlediska vzdělání, ale i z hlediska vhodnosti absolvovaného vzdělání pro výkon příslušného zaměstnání.**

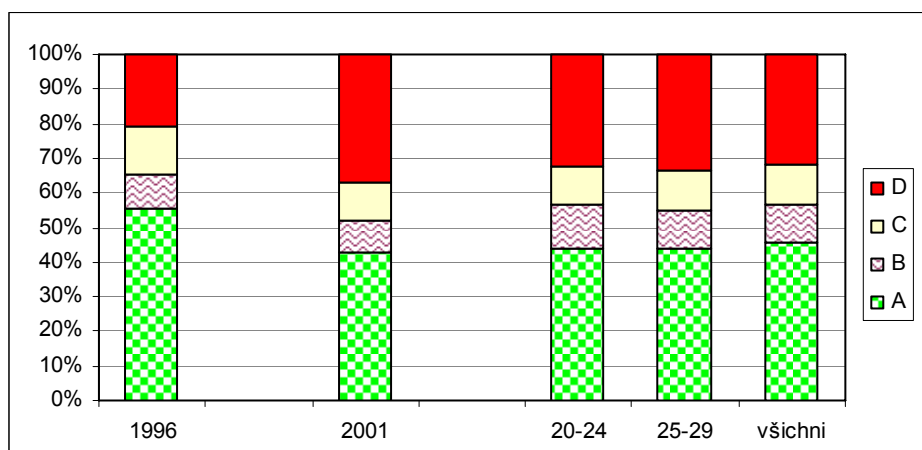
Hodnocení shody získaného vzdělání a vykonávaného zaměstnání je nejprve provedeno v celkovém pohledu, tj. srovnává a hodnotí se shoda vzdělání a zaměstnání společně pro vyučené a maturanty, a to pro věkové kategorie 20–24 a 25–29 a všechny ekonomicky aktivní (graf 15). Pro srovnání výsledků shody jsou uvedeny i hodnoty získané v roce 2001 a 1996 (i s vědomím určitých problémů ve srovnání - viz výše).

Úrovně shody dosaženého vzdělání a vykonávaného zaměstnání jsou rozděleny do čtyř kategorií – úplná shoda, částečná shoda, dílčí neshoda a hrubá neshoda. Při hodnocení se zaměříme především na dvě hraniční kategorie, tj. úplnou shodu a hrubou neshodu. Uplatnění absolventů středního odborného vzdělávání ve výsledcích hodnocení shody

získaného vzdělání a vykonávaného zaměstnání v roce 2005 je následující. Ze všech sledovaných EAO jich **45 % pracuje v úplné shodě** se svým dosaženým vzděláním. Dalších 11 % využívá svoji kvalifikaci jenom částečně, tj. v částečné shodě se svým dosaženým vzděláním a kvalifikací. V dílčí neshodě se nachází 12 % EAO. Poměrně vysoký podíl lidí, však **svoje vzdělání a kvalifikaci ze středního odborného vzdělání nevyužívá vůbec – 32 % ekonomicky aktivních vyučených a maturantů** spadá do kategorie hrubé neshody mezi vzděláním a zaměstnáním.

Srovnání situace shody vzdělání a zaměstnání všech s vybranými mladšími věkovými kategoriemi poukazuje na to, že situace je velmi obdobná a žádné velké odchylky zde nenacházíme (jedno až dvou procentní odchylky v podílech). V roce 2001 byly tyto rozdíly mezi všemi EAO a EAO ve věku 20-24 let, nebo 25-29 let výraznější. Jak bude hodnoceno níže, rozdíly v uplatnění mladých absolventů (zejména do pěti let po absolvování studia, tj. ve věku 20-24 let) a všech jsou, ale projevují se více až při rozdělení podle kategorií vzdělání.

**Obrázek 15: Celkové hodnocení shody absolventů středního odborného vzdělávání (1996, 2001, 2005, v %)**



**A - úplná shoda, B - částečná shoda, C - dílčí neshoda, D - hrubá neshoda**

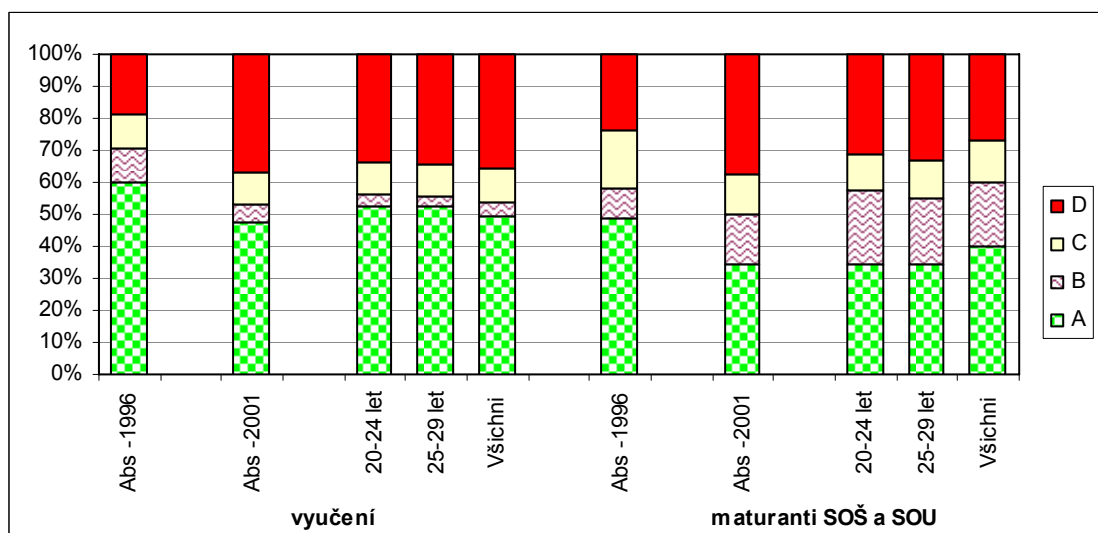
Ze srovnání nynějších úrovní jednotlivých kategorií shody u EAO se stavem z předešlých hodnocení za rok 2001, 1996 je možné vyzorovat určité odlišnosti<sup>11</sup>. Odlišnosti nelze považovat za zcela zásadní, což do značné míry vyplývá i z velikosti zkoumaného vzorku. Ve velké skupině, kterou skupina všech EAO určitě je, se hodnoty meziročně mění menší dynamikou než v rozčlenění na menší skupiny. Úroveň úplné shody se mezi uvedenými šetřeními nepatrně zvýšila – z 42,5 % na 45,5 % v roce 2005. Naopak úroveň hrubé neshody se snížila, a to dost výrazně – z 37 % na 32 %. Vývoj podílu ve dvou hlavních kategoriích hodnocení shody tedy naznačuje pozitivní směr ve vývoji uplatnění absolventů středního odborného vzdělávání z hlediska uplatnění jejich nadobytého vzdělání a využití jejich kvalifikace v zaměstnání. Je namístě předpokládat, že uvedené zlepšení situace je jenom do jisté míry skutečným (reálným) zlepšením uplatnění absolventů ve svých kvalifikacích a do jisté míry je ovlivněno právě vypuštěním některých oborů z hodnocení shody nyní (viz výše)<sup>12</sup>. Jde ale o skupiny oborů s malým počtem absolventů a uplatnění jejich absolventů z hlediska shody není jednoznačné (u výroby dřeva vyšší míra úplné shody, u výroby skla vyšší podíl hrubé neshody), tedy velký podíl na změně celkových hodnot shody jejich vypuštění nemá.

<sup>11</sup> Na tomto místě je potřebné ale upozornit, že hodnocení shody v roce 2005 nezahrnuje úplně stejnou skupinu lidí jako tomu bylo v roce 2001 nebo 1996 (viz kap. 5.1).

<sup>12</sup> Z hodnocení byly vypuštěny skupiny oborů vzdělání – Hutnictví a slévárenství, Zprac. dřeva a výroba hudeb. nástrojů, Polygrafie, zprac. papíru, filmu a fotografie, Výroba a zpracování skla, plastu aj. – celkem přibližně 56 tis. EAO v roce 2001 (tj. necelé 2 % z celkového počtu EAO, u kterých se hodnotila shoda).

Rozdělení absolventů **podle kategorií vzdělání** přináší další rozměr našemu hodnocení shody získaného vzdělání a vykonávaného zaměstnání (obr. 16). Už na první pohled jsou patrné rozdíly mezi vyučenými a maturanty SOŠ a SOU. Výrazné rozdíly jsou zejména ve dvou kategoriích – úplná shoda a částečná shoda. **Vyučení vykazují mnohem vyšší úroveň úplné shody ve srovnání s maturanty ve všech věkových kategoriích.** U maturitních oborů je mnohem vyšší podíl těch, co spadají do kategorie částečné shody. Už v samotných definicích kategorií úplné shody a částečné shody<sup>13</sup> jsou položeny základy našich zjištění. Kategorie částečné shody se častěji vyskytuje právě u absolventů maturitních oborů, protože obory SOŠ jsou koncipovány se širokým odborným základem a umožňují kvalifikované uplatnění absolventů v zaměstnáních s volnější vazbou na konkrétní obor vzdělání. Učební obory naopak připravují absolventy pro jedno či několik konkrétních povolání a často jsou při přijímání do zaměstnání rozlišovány ještě užší kvalifikace, než odpovídá vzdělání. Je nutné si uvědomit, že pokud bychom shodu zjišťovali uvnitř skupin oborů, tak podíl absolventů s úplnou shodou by byl mnohem nižší. Například ve strojírenských učebních oborech je výrazný rozdíl mezi přípravou automechanika a obráběče, a vzájemné zastoupení by neodpovídalo úplné shodě. Skutečné hodnoty úplné shody zejména u vyučených jsou tedy v realu nižší.

**Obrázek 16: Celkové hodnocení shody podle kategorií vzdělání (1996, 2001, 2005, v %)**



A - úplná shoda, B - částečná shoda, C - dílčí neshoda, D - hrubá neshoda

**Hodnoty hrubé neshody jsou vysoké – 36 % u vyučených a 27 % u maturantů.** Vyšší jsou tedy u vyučených než u absolventů s maturitou, a to ve všech věkových kategoriích. Ve srovnání s hodnocením shody u absolventů (20 - 24 let) v roce 2001 jsou na tom o něco lépe vyučení i maturanti. Vysoké hodnoty hrubé neshody poukazují na nesoulad mezi strukturou i objemy absolventů a strukturou potřeb trhu práce. Na druhé straně ukazují na adaptabilitu a flexibilitu absolventů. Vede to k úvahám o změnách ve vzdělávacím systému a přípravě absolventů na výkon svého povolání. Zároveň k potřebě informovat potenciální studenty jednotlivých oborů o možnostech uplatnění a problémech s tím souvisejících, aby jejich rozhodnutí studovat daný obor, bylo zvaženo i s ohledem na budoucnost a možnostmi jejich uplatnění po ukončení studia.

V hodnocení shody získaného vzdělání a vykonávaného zaměstnání dosahují **vyučení** poměrně **vysokých hodnot úplné shody (až 50 %)**. Zároveň mají i vysoký podíl těch, kteří pracují v zaměstnáních, které vůbec neodpovídají jejich úrovni dosaženého vzdělání a kvalifikaci – **hrubá neshoda dosahuje u nich až 36 %**. Poměrně málo vyučených je zařazeno do „přechodných“ kategorií, tj. zejména částečné shody a také dílčí neshody. Zdá

<sup>13</sup> Absolvent není přímo pro uvedenou činnost připravován, ale jeho uplatnění v dané činnosti je odpovídající – např. absolvent strojírenství pracuje jako hutní technik.

se, že uplatnění poloviny absolventů ve své kvalifikaci je dobrý výsledek. Ve skutečnosti je ten výsledek pravděpodobně horší (viz výše) a nedosahuje tak vysokých hodnot. Rozdíly mezi mladými absolventy ve věku 20-24 let, 25–29 let a všemi EAO jsou, ale jenom malé (viz obr. 16). Mladí mají o něco vyšší hodnoty úplné shody a naopak nižší u hrubé neshody (2-3 %).

**Maturanti se uplatňují** v souladu se svou úrovní dosaženého vzdělání a se svou kvalifikací **v úplné shodě jenom ve 40 %**. Poměrně vysoký podíl maturantů (20 %) však nachází uplatnění na pozicích, které sice plně neodpovídají jejich získanému vzdělání, ale lze je hodnotit jako logické, protože nějakým způsobem souvisí s jejich kvalifikací, tj. hodnotíme jejich postavení jako částečnou shodu. **Hrubou neshodu** vzdělání a zaměstnání vykazuje **27 % u kategorie „všichni“**. Ze srovnání mladých lidí ve věkových kategoriích

20-24 a 25-29 let se všemi EAO, vychází hodnocení shody u mladých lidí hůře. Mají o 5 % nižší podíl těch, kteří pracují v zaměstnáních v úplné shodě se svým dosaženým vzděláním, a naopak o 4-5 % těch, kteří neuplatňují svoji kvalifikaci vůbec (hodnotíme to jako hrubou neshodu). Ve srovnání se stavem v roce 2001 se však podíl absolventů ve věku 20-24 let zaměstnaných v hrubé neshodě se svým vzděláním značně snížil. Můžeme tedy říci, že uplatnění absolventů maturitních oborů z hlediska hodnocení shody se zlepšilo.

Uvedené hodnocení shody získaného vzdělání a vykonávaného zaměstnání poskytuje přehled o absolventech středního odborného vzdělávání jako celku. Mezi jednotlivými skupinami oborů vzdělání se však vyskytují výrazné rozdíly. Proto se v dalším hodnocení budeme zabývat podrobnějším hodnocením podle jednotlivých skupin oborů vzdělání. Vzhledem k možnostem statistického zpracování a původů dat (z VŠPS) se nemůžeme podrobněji zabývat skupinami s malým počtem absolventů (to se projeví tím, že v některých věkových kategoriích v grafech jsou vynechány sloupce pro určité skupiny oborů – např. u vyučených chybí skupina chemických oborů).

### **5.3 Shoda získaného vzdělání a vykonávaného zaměstnání ve skupinách oborů**

V této části přinášíme informace o míře uplatnění kvalifikace vyučených a maturantů vyjádřené podílem pracovníků hodnocených jednotlivými stupni škály shody. Podílové hodnocení vyjádřené v procentech pracovníků v jednotlivých skupinách oborů vzdělání umožňuje analýzu stavu uplatnění absolventů v dané skupině i porovnání mezi jednotlivými skupinami oborů. Korektnost propočtů souvisí s velikostí vzorku a počtem absolventů. Hodnocení nelze provést ve všech skupinách oborů, ale je nutné skupiny s malým podílem pracovníků opominout (viz výše). Blíže se budeme zabývat pouze vybranými skupinami oborů vzdělání. Zejména skupinami s vysokým počtem pracovníků a s nejlepšími, či nejhoršími stavy shody dosaženého vzdělání a vykonávaného zaměstnání. Porovnávána bude situace mladých pracovníků s celou populací ekonomicky aktivních osob (EAO).

Mnoho zajímavých údajů lze nalézt v grafickém znázornění níže, které umožňuje provést si také vlastní srovnání. Grafy na obr. 17 uvádějí procentní rozložení hodnot shody, což umožňuje porovnání situace v jednotlivých skupinách oborů. Na obr. 18 je uvedeno rozložení hodnot shody absolutními počty pracovníků připravených v daných skupinách oborů, což dává představu o skutečném zastoupení jednotlivých skupin oborů vzdělání.

#### **5.3.1 Hodnocení shody u vyučených**

##### **Úplná shoda:**

Kategorie úplné shody získaného vzdělání a vykonávaného zaměstnání nám vyjadřuje stav, kdy absolvent vykonává určitou činnost (zaměstnání) v některém z oborů skupiny pro kterou je přímo připravován.

Vyučení mají v průměru vysokou úroveň úplné shody – 50 % všech EAO, 53 % u absolventů ve věku 20-24 let. V jednotlivých skupinách oborů vzdělání jsou hodnoty úplné shody velice odlišné.

Výrazně nejlépe z hlediska uplatnění své kvalifikace jsou na tom absolventi skupiny oborů **Osobní a provozní služby** – až **62 % všech EAO** vykazuje úplnou shodu vzdělání a zaměstnání, u absolventů ve věku 25-29 let je to ještě více. V šetření v roce 2001 vykazovali absolventi služeb také poměrně vysoké hodnoty úplné shody.

Vysoké hodnoty úplné shody získaného vzdělání a vykonávaného zaměstnání mají i vyučení ve skupině oborů **Strojírenství a strojírenská výroba** – **59 % všech EAO**, u absolventů ve věku 20-24 let až 62 %. Strojírenství je skupina oborů s nejvyšším počtem vyučených. Uplatnění vyučených strojírenských oborů na pozicích kde využijí své vzdělání, lze hodnotit jako dobré. Svou roli hraje současný zájem zahraničních investorů i našich firem o vyučené v klasických strojírenských oborech.

Přes nadpoloviční hranici podílu vyučených pracujících v úplné shodě se přehouply i skupiny oborů **Stavebnictví, geodézie a kartografie (55 % EAO)** a **Gastronomie, hotelnictví a turismus (také 55 % EAO)**.

Na základě hodnocení úrovně úplné shody je nutno za velmi špatné považovat uplatnění vyučených ve skupině oborů **Umění a užité umění**, jenom **12 %** všech EAO pracuje v zaměstnáních, které plně odpovídají úrovni jejich vzdělání a kvalifikaci získané v uměleckých oborech středních škol. Špatná situace je i ve skupině oborů **Technická chemie a chemie silikátů** (22 %) a v **hornických oborech** (25 %). Vesměs všechny tyto tři skupiny oborů vykazovaly nízkou úroveň úplné shody i v šetření v roce 2001 (obr. 18). Na druhou stranu zahrnují jenom nepatrnou část absolventů učebních oborů (žáci se již několik let v tomto oboru na SOU neučí).

Ze skupin oborů, které zahrnují aspoň 50 tisíc vyučených EAO mají nejnižší hodnotu úplné shody skupina **textilní a kožedělné výroby** a skupina zahrnující **zemědělské obory** (obě po 30 %). Obě odvětví v devadesátých letech prošla hlubokou krizí a restrukturalizací. Zemědělství také výrazně zasáhla změna vlastnických poměrů. Úpadek těchto odvětví se zákonitě projevuje i v uplatnění jejich absolventů. Mnozí byli nuceni změnit své zaměstnání a rekvalifikovat se.

### **Hrubá neshoda:**

Hrubá neshoda nám vyjadřuje spíše něco negativního. Absolventi, kteří spadají do této kategorie hodnocení shody, vůbec nevyužívají ve svém zaměstnání kvalifikace, kterou získali na středních školách. Uplatnění absolventů v daném zaměstnání je v rozporu s jejich přípravou a na základě jejich dosažené kvalifikace by neměli v tomto zaměstnání pracovat. Hrubá neshoda naznačuje problémy v uplatnění absolventů daných skupin oborů. Na hodnocení dobré či špatné uplatnitelnosti absolventů je potřebné přihlídnout i k dalším faktorům – k míře nezaměstnanosti apod. Hrubá neshoda vzdělání a zaměstnání hodnotí tedy jenom míru uplatnitelnosti ve svém oboru, nehodnotí ale co je za tím. Vysoké hodnoty můžou ukazovat i na vyšší míru přizpůsobivosti se (flexibility) absolventů požadavkům trhu práce nebo na nadprodukcii absolventů určitých skupin oborů.

Úroveň hrubé neshody za vyučené jako celek dosahuje hodnot 36 %. U vyučených absolventů mladších věkových kategorií 20-24 let je úroveň hrubé neshody o něco nižší – 34 %. I tady lze pozorovat velké rozdíly mezi jednotlivými skupinami oborů.

Nejnižší hodnoty hrubé neshody, tj. což svědčí o dobrém uplatnění absolventů ve svém oboru, má skupina **strojírenských oborů** – **22 % všech EAO**, ještě méně u mladých **ve věku 20-24 let** jenom **19 %**. Na poměrně dobré možnosti uplatnění absolventů strojírenských oborů ve svém oboru poukazují i jejich poměrně vysoké hodnoty úplné shody a nižší míru nezaměstnanosti (12 % u vyučených absolventů a 10 % u maturantů).<sup>14</sup> Nízké hodnoty hrubé neshody mají také skupiny oborů **Osobní a provozní služby (22 % EAO)** a **gastronomických oborů (30 % EAO)**.

---

<sup>14</sup> Festová, J., Vojtěch, J.: Nezaměstnanost absolventů škol se středním a vyšším odborným vzděláním – 2006. Praha, 2006.



Nejhoršího výsledku z hlediska hodnocení hrubé neshody (tj. nejvyšších hodnot) dosáhla skupina oborů **Umění a užité umění – 69 % EAO**, u absolventů v mladších věkových kategoriích jsou tyto podíly nižší – ve věku 20-24 let 61 %, ve věku 25-29 let 50 % (velké rozdíly mohou vznikat i nepřesnostmi, které vyplývají z malého vzorku hodnocených osob). Dalšími skupinami oborů, které dosahují vysokých hodnot hrubé neshody získaného vzdělání a vykonávaného zaměstnání jsou skupiny **zdravotnických (63 %) a hornických (61 %) oborů**. Ze skupin oborů s větším počtem absolventů je na tom nejhůře skupina **textilní a kožedělné výroby - 58 % EAO**. U vyučených v mladších věkových kategoriích je tento podíl o dost nižší, zároveň však poklesl počet těchto absolventů – zhruba 19 tisíc je jich ve věku 25-29 let a jenom 7 tisíc ve věku 20-24 let. Takto významný pokles počtu absolventů má i výrazný vliv na podílové změny v hodnocení shody vzdělání a zaměstnání.

#### **Celkové hodnocení některých skupin oborů v kategorii vyučení:**

**Osobní a provozní služby** – uplatnění absolventů z hlediska hodnocení shody je v této skupině oborů nejpříznivější (ve srovnání s ostatními). Patří sem profese učebních oborů, které prokazují vysokou mírou shody, např. kadeřnice a kosmetičky (kadeřnice 98 % - viz kap. 6). Služby obyvatelstvu patřící do této skupiny jsou rozmístněny relativně rovnoměrně po území, protože je po nich poptávka všude. Nepodléhají příliš novodobým strukturálním změnám v ekonomice, lidé je využívali před dvaceti lety a poptávka po těchto službách se spíše zvyšuje. Vyučení v těchto oborech tedy nemají mnoho vnějších důvodů ke změně své profese (i když nějaké důvody určitě existují – např. nízké mzdy, určitá kapitálová náročnost v začátcích podnikání atd.). Z hlediska hodnocení shody jsou tedy její výsledky značně příznivé.

**Strojírenství a strojírenská výroba** – z hlediska shody dosaženého vzdělání a vykonávaného zaměstnání je hodnocení této skupiny oborů poměrně příznivé. Zahrnuje celou škálu profesí od automechaniků, mechaniků různých strojírenských zařízení, přes montéry a zámečníky až po slévače, taviče i hodináře. Zanalýzování situace jednotlivých pozic strojírenských oborů by bylo vhodné k samostatné analýze. Na základě dalších informací se můžeme domnívat, že některé profese jsou na tom z hlediska uplatnění absolventů lépe. Mezi ty zařazujeme i např. automechaniky. Ti mají vysokou hodnotu identifikace s oborem a značný zájem jako automechanici skutečně pracovat. V současné době je velký zájem o studium oboru automechanik na středních školách.

Svoji roli na poměrně dobrém uplatnění vyučených ve strojírenských oborech sehrává zájem zahraničních investorů i našich firem o vyučené v klasických strojírenských oborech. Celkový počet lidí pracujících ve strojírenství se dlouhodobě snižuje. Na trhu práce bude přebytek nabídky pomocné pracovní síly. Pracovníci budou nacházet uplatnění na pozicích jednoduchých, trvale se opakujícími operacemi ve vícesměnném provozu velkosériové i hromadné výroby.

**Gastronomie, hotelnictví a turismus** – uplatnění absolventů z hlediska shody dosaženého vzdělání a vykonávaného zaměstnání je na poměrně dobré úrovni (ve srovnání s jinými skupinami oborů). Úroveň úplné shody dosahuje hodnot kolem 55 %. Vyučení absolventi ve věkové kategorii 20-24 let mají výsledky o něco horší - 53 % z nich pracuje v úplné shodě a 37 % v hrubé neshodě se svým dosaženým vzděláním. Jejich pracovní zařazení buď neodpovídá jejich úrovni získaného vzdělání nebo kvalifikaci. I tyto výsledky jsou však velice příznivé a lepší vykazují jenom absolventi skupiny oborů služeb a strojírenských oborů. Na poměrně dobré uplatnění absolventů všech věkových kategorií gastronomických oborů má vliv i příznivý vývoj v oblasti poskytovaných stravovacích i ubytovacích služeb.

Přílivová vlna zahraničních návštěvníků do České republiky po otevření hranic dramatickým způsobem zvýšila poptávku po službách, zejména v oblasti ubytování a stravování. Roste i poptávka po službách cestovního ruchu. Zvyšuje se množství sezónní a dočasné práce, práce na částečný úvazek a práce na směny. V návaznosti na změny v životním stylu a návycích spotřebitelů se přizpůsobují i poskytované služby – rozmach podniků poskytujících rychlé občerstvení nebo v ubytovacích službách, nárůst poptávky po

doprovodných službách a programech (fitness centra, půjčovny sportovního nářadí, kurzy jízdy na koni atd).

**Stavebnictví, geodézie a kartografie** – hodnocení shody absolventů stavebních oborů je možné ohodnotit jako průměrné. Úroveň úplné shody je u EAO o něco vyšší než průměr všech vyučených (55 %), u absolventů ve věku 20-24 i 25-29 let je na úrovni průměru (52 %).

V oblasti stavebnictví se projevuje ustupující zájem o klasické učňovské obory orientované na stavebnictví (zedník, atd.). Zhoršuje se kvalifikační struktura zaměstnanců ve stavebnictví, je více nekvalifikovaných pracovníků, zaměstnanců pracujících tzv. načerno a také cizinců, kteří jsou ochotni pracovat za nižší mzdy.

**Obchod** – hrubá neshoda získaného vzdělání a vykonávaného zaměstnání je u vyučených obchodních oborů (prodavač, aranžér, skladník apod.) velice vysoká – 47 % EAO, u vyučených ve věku 20-24 let je nižší – 36 %. Horší uplatnitelnost absolventů těchto oborů lze vidět i v současném stavu obchodu jako odvětví národního hospodářství a podmínkami, ve kterých vyučení mají možnost uplatnit se ve své kvalifikaci.

Vstupem nadnárodních řetězcových firem na náš trh začaly vznikat ve větší míře velkoplošné prodejny a současně se snižovaly počty maloplošných prodejen – nárůst celkových prodejních ploch se stal klíčovým trendem. V oblasti prodeje, kde se vyučení uplatňují nejvíce, se na jedné straně zvyšují požadavky i na odborné znalosti z oblasti prodáváného sortimentu a na schopnosti poskytovat odborné poradenství zákazníkům. Na straně druhé ve velkoobchodě s potravinářským zbožím a zbožím denní spotřeby se uplatňují i pracovníci bez příslušné kvalifikace, zaměstnávají se lidé na krátkodobé či částečné úvazky (např. v letním období si na pokladnách hypermarketů a supermarketů přivydělávají studenti středních a vysokých škol).

**Elektrotechnika, telekomunikační a výpočetní technika** - v elektrotechnických oborech je nepříznivá situace z hlediska hodnocení uplatnitelnosti absolventů na základě shody a to nejen u mladých pracovníků (hodnoty hrubé neshody u nich dosahují až hodnoty 51 %), ale i u všech ekonomicky aktivních lidí, což pravděpodobně souvisí se zvyšujícími se nároky na praxi a na získání další elektrotechnické kvalifikace (v budoucnu může nastat situace, že učební úroveň přípravy nebude dostatečnou pro příslušná povolání).

Odvětví elektrotechniky zaznamenalo v posledním desetiletí velké strukturální změny. Došlo k útlumu v oblasti výroby součástkové základny. Zahraniční investice ve výrazné míře směřovaly do staveb montážních hal, kde se montují výrobky ze zahraničních dílů. Tady nacházejí uplatnění zejména vyučení elektrotechnici. Příznivý vývoj byl zaznamenán v oblasti výpočetní techniky (výroba počítačů) a v oblasti produkce optických vláken. Pro zaměstnání v těchto oblastech je však často potřebná vyšší kvalifikace.

**Textilní a kožedělná výroba** - míra úplné shody je nízká a hrubá neshoda naopak vysoká. Uplatnění vyučených přímo ve své kvalifikaci je obtížné a někdy i málo chtěné ze strany absolventů těchto oborů. Vysokou shodu vykazují např. dámské a pánské krejčí, švadleny nebo přadláci, ruční tkalci, pletaři. Na druhou stranu značná část absolventů textilních a kožedělných oborů si hledají uplatnění v oborech zcela mimo jejich kvalifikaci – např. jako montážní dělníci, pečovatelé v domácnostech a v dalších pomocných a nekvalifikovaných zaměstnáních.

V textilní i kožedělné výrobě v devadesátých letech nastal útlum, který se projevil i v útlumu přípravy žáků na povolání způsobeném jejich klesajícím zájmem o učební i studijní obory. Mnozí služebně starší pracovníci byli často nuceni se rekvalifikovat na jiná zaměstnání, často však odcházejí i vzhledem k horším finančním podmínkám. Naše výroba čelí vysokému konkurenčnímu tlaku z východní Asie – dovoz levných výrobků produkovaných v zemích s levnější pracovní silou. U nás má dobré předpoklady na udržení se na trhu produkce výrobků zaměřených pro určitý segment trhu se zachováním vysoké kvality. V kožedělné výrobě zejména výroba malých sérií v malých progresivních firmách.

### 5.3.2 Hodnocení shody u maturantů SOŠ a SOU

#### Úplná shoda:

Úplná shoda získaného vzdělání a vykonávaného zaměstnání je v průměru dosahována ve 40 % případů u maturantů v celku EAO. U mladších věkových kategorií 20-24 let a 25-29 let je podíl případů úplné shody nižší – jenom 34 %. Ve srovnání s vyučenými jsou hodnoty úplné shody u maturantů značně nižší. Mladí lidé s maturitním vzděláním dosahují nižších hodnot úplné shody ve srovnání se všemi EAO; u vyučených je to naopak.

Maturanti středního odborného vzdělávání jsou připravováni na výkon svého povolání v širších profílacích, tj. připravují se pro širší škálu uplatnění. Projevuje se to vyššími hodnotami částečné shody a také dílčí neshody. Ve výsledku jsou hodnoty hrubé neshody (absolutní rozpor mezi dosaženou kvalifikací a vykonávaným zaměstnáním) mnohem nižší (což je příznivé a hodnotí se kladně – ve smyslu čím nižší tím lepší) u maturantů než u vyučených.

Také lze předpokládat, že vzhledem k obecnější přípravě absolventů maturitních oborů, by ve srovnání s úzce zaměřenými učebními obory bylo i příznivější hodnocení úplné shody, kdyby se provádělo uvnitř skupin oborů (vzhledem k charakteru dat z VŠPS to nelze korektně zpracovat).

Hodnoty podílu úplné shody dosaženého vzdělání a vykonávaného zaměstnání se liší v jednotlivých skupinách oborů. Z těch, které dosahují vysokých hodnot úplné shody je na prvním místě potřeba uvést skupinu **zdravotnických oborů** se **73 %** podílem EAO, kteří pracují v zaměstnáních, které plně odpovídají jejich kvalifikaci. U mladých lidí ve věku 20-24 let je tento podíl ještě vyšší – **77 %**. Vyšších hodnot úplné shody dosahují absolventi skupiny **Osobní a provozní služby**, ale jejich počet je velice nízký (možnost hodnocení je tedy omezena).

Nejčetnější skupina oborů **Ekonomika a administrativa**, zahrnuje čtvrtinu všech EAO, dosahuje také poměrně vysoké hodnoty úplné shody – **58 %**. Za příznivé považujeme i dosažené úrovně v skupinách **Obchod (53 %)**, **Gastronomie, hotelnictví a turismus (52 %)** i v **Pedagogika, učitelství a sociální péče (52 %)**.

Naopak **nejnižší hodnoty úplné shody** se nacházejí ve skupině oborů **textilní a kožedělné výroby**. Lidé s tímto vzděláním (20-29letí stejně tak jako ekonomicky aktivní obyvatelé jako celek) se jen ve velmi malé míře uplatňují ve svém oboru vzdělání, a pracují v jiných činnostech, které buď částečně, nebo vůbec neodpovídají jejich dosaženému vzdělání.

Nízká shoda získaného vzdělání a vykonávaného zaměstnání je i ve skupinách **strojírenských (13 %)** a **potravinářských (17 %) oborů** a **v zemědělství (22 %)**. Nejvíce znepokojujivá je situace ve strojírenských oborech a od posledního šetření shody v roce 2001 se nezměnila, v případě 20-24letých absolventů ještě poklesl podíl případů úplné shody z 8 % na 5 % nyní.

#### Hrubá neshoda:

Hrubá neshoda u 20-24letých absolventů s maturitním vzděláním dosahuje 31 % (25-29 letí – 33 %) a je jenom mírně vyšší než u ekonomicky aktivních obyvatel jako celku – 27 %. Což jinak řečeno znamená, že přibližně 30 % lidí s maturitním vzděláním nachází uplatnění v zaměstnáních, která vůbec neodpovídají jejich dosaženému vzdělání. Tento údaj se může zdát vysoký, ale ve skutečnosti je podíl nižší než u vyučených.

Srovnání hrubé neshody vykonávaného zaměstnání a dosaženého vzdělání maturantů středních škol jednotlivých oborů, je omezené do určité míry ovlivněno i nízkým počtem absolventů některých skupin oborů (na základě omezení velikostí vzorku VŠPS nelze jejich výsledky analyzovat).

Nejpříznivější situace (nejnižší hodnota hrubé neshody) ze sledovaných skupin oborů je ve skupině **Zdravotnictví (10 %)**, hned po skupině **Osobní a provozní služby (3 %)**.

Zdravotnické obory patří mezi obory s nejvyššími podíly úplné shody, což vyplývá i ze specifického charakteru jejich vykonávané činnosti.

Poměrně dobrá situace z hlediska hodnocení hrubé neshody je i ve skupinách **ekonomických (25 %), gastronomických (25 %), strojírenských (27 %) a elektro-technických oborů (27 %)**. Čtvrtinový podíl absolventů patřících do kategorie hrubé neshody je příznivý zejména pro skupinu strojírenských oborů, u které je ale podíl absolventů v úplné shodě velice nízký.

Nejvyšší hodnota hrubé neshody je ve skupině oborů **Umění a užité umění (49 %)** a ve skupině **textilní a kožedělná výroba (46 %)**. Vyšší hodnoty jsou i ve skupinách zemědělských a hornických oborů. Kromě skupiny **Zemědělství a lesnictví** se jedná o málo čtené skupiny maturitních oborů.

### **Celkové hodnocení některých skupin oborů v kategorii maturanti SOŠ a SOU:**

**Zdravotnictví** – vysoký podíl absolventů s úplnou shodou dosaženého vzdělání a vykonávaného zaměstnání u zdravotnických oborů spolu s jejich výrazně nízkou mírou nezaměstnanosti ukazuje na dobrou uplatnitelnost těchto absolventů na trhu práce. Ze všech EAO s maturitou vzdělaných ve zdravotnických oborech 73 % pracuje v úplné shodě (v roce 2001 až 80 %) a jenom 10 % v hrubé neshodě se svou kvalifikací, což je velice dobrý výsledek ve srovnání s ostatními obory vzdělání. U absolventů ve věku 20-24 let jsou tyto výsledky ještě příznivější. Přesto, že jde o příznivé hodnocení, ukazuje na skutečnost, že je těchto absolventů připravován nedostačující počet. Část zdravotnických absolventů odchází za lépe placenou prací do zahraničí. V našich zdravotnických zařízeních se tak setkáváme se zahraničními pracovníky, kteří vyplňují mezeru nedostatku zdravotnického personálu.

**Ekonomika a administrativa** – tento obor vzdělání je nejčetnější z hlediska počtu absolventů ukončujících studium na střední škole s maturitou. Jejich nezaměstnanost je však mnohem vyšší než u absolventů zdravotnických oborů. U EAO je úplná shoda vysoká (59 %) a hrubá neshoda průměrná. U absolventů ve věku 20-24 let už není podíl úplné shody tak příznivý (jenom 40 %) a hrubá neshoda vzdělání a zaměstnání je nadprůměrná (34 %). Poukazuje to na dostatečný počet absolventů v ekonomických oborech a problémy části absolventů s uplatněním na trhu práce.

Nárůst počtu absolventů (počtu míst na středních školách) vyvolala změna ekonomických a společenských poměrů na začátku 90. let minulého století, která výrazným způsobem ovlivnila vývoj ve všech ekonomických činnostech. Vznikla celá řada nových služeb a produktů, změnil se požadavek na odbornost pracovníků a celkové fungování a organizace ve firmách a institucích působících v této oblasti i podmínky a fungování trhu obecně. Významným mezníkem byl i vstup do Evropské unie. Výrazným způsobem se změnila i organizační a personální struktura zejména v organizacích se zahraničními vlastníky. Zvyšují se požadavky na odbornou kompetenci ve vybraných činnostech, což spolu s dostatečným počtem absolventů některých ekonomických oborů dává možnost umístit se na pozicích odpovídajících jejich kvalifikaci jenom těm nejlepším.

**Gastronomie, hotelnictví a turismus** – z hlediska shody vzdělání a zaměstnání zaujímají mezi všemi EAO čtvrté nejlepší postavení pracovníci vzdělání v gastronomických oborech (hned za skupinou oborů Osobní a provozní služby, která má ale velice nízký počet absolventů a podrobněji ji nehodnotíme a skupinami zdravotnických a ekonomických oborů). Úroveň úplné shody dosahuje u EAO hodnoty 52 % a hrubá neshody jenom 25 %.

Poptávka po službách zejména v oblasti ubytování a stravování se zvýšila po otevření hranic, kdy k nám dorazila přílivová vlna zahraničních návštěvníků. Na trh vstoupili podnikatelé a investoři ze zahraničí, čímž se na našem trhu zvýšilo konkurenční prostředí. Odvětví se stalo více závislé na mezinárodní situaci, podléhá nejrůznějším globálním a lokálním vlivům. V oblasti turismu se zvyšuje nabídka i poptávka po službách cestovního ruchu, zejména poptávka po službách cestovních kanceláří, organizátorů zájezdů a dopravních společností. Z dopravy vykazuje největší nárůst letecká doprava.

Změny v odvětví vyžadují i zvýšené nároky na zaměstnance. U absolventů končících maturitní zkouškou se vyžadují dovednosti jako práce s informacemi a informačními technologiemi, kreativita, schopnost pracovat s lidmi, výborné komunikační dovednosti minimálně v jednom cizím jazyce, ale i znalosti legislativy (v oblasti hygieny, bezpečnosti práce) atd. Na uchazeče o práci v oblasti organizace cestovního ruchu se neustále zvyšují požadavky a vyžaduje se spíše ukončená příprava na vyšší úrovni.

**Obchod** – počet absolventů obchodních studijních oborů není moc, ale jejich uplatnění na trhu práce z hlediska shody vzdělání a zaměstnání lze vcelku hodnotit příznivě. V úplné shodě se svým získaným vzděláním pracuje 52 % EAO a až o deset procent více ve věkové kategorii 20- 24 let.

Obchod je odvětvím našeho hospodářství, které se vyvíjí poměrně příznivě. V současné době roste dominance hypermarketů, supermarketů diskontů v obchodě s potravinářským zbožím a zbožím denní spotřeby. Vysoké konkurenční prostředí si vynucuje realizaci marketingových aktivit směřujících k podpoře prodeje. Propagace je velice úzce spjatá s obchodem a stává se důležitým činitelem. Pro absolventy obchodních oborů s maturitou jsou určeny právě pozice v provozu obchodu a v propagaci. Poměrně příznivý a bouřlivý vývoj v obchodě však vyžaduje potřebu dalšího odborného vzdělávání, a tím lepších možností uplatnění na trhu práce. Významným prvkem obchodního podnikání se stává internet jako prezentační médium i jako zásilkový prodej. Vývoj nových technologií, pracovních činností, změn v organizaci a řízení práce ovlivňuje i požadavky na kvalifikaci zaměstnanců.

**Stavebnictví, geodézie a kartografie** – hodnocení uplatnění absolventů stavebních oborů lze označit jako průměrné, tj. odpovídá zhruba průměrným hodnotám maturantů všech skupin oborů – 40 % EAO pracuje v úplné shodě se svým vzděláním a 29 % v hrubé neshodě. U absolventů ve věku 20-24 let jsou tyto hodnoty příznivější – 46 % je zaměstnáno v úplné shodě a jenom 21 % v hrubé neshodě se svou kvalifikací a dosaženou úrovní vzdělání.

V průběhu ekonomické transformace v 90. letech prokázalo stavebnictví schopnost rychle se adaptovat na tržní podmínky. Postupně se vyrovnalo se změnou poptávky, s nároky na vyšší kvalitu, technologickou i architektonickou úroveň stavebních děl. Proběhla privatizace a významný podíl získali zahraniční investoři, kteří si přinesli svoje know-how. Výrobní základna českého stavitelství je tvořená klasickými dodavatelsko-odběratelskými sítěmi se širokým zázemím subdodavatelů, developerských firem, architektů, projektantů a s vazbami na aktivity v oblasti trhu s pozemky a ostatními nemovitostmi. Lidský potenciál patří mezi nejsilnější stránky českého stavebnictví. Z hlediska dlouhodobého vývoje je nutné směřovat k posílení kvalifikovanosti pracovní síly, zejména a v řemeslných činnostech.

**Strojírenství a strojírenská výroba** – je po skupině Ekonomika a administrativa druhá nejčetnější skupina z hlediska počtu absolventů. U absolventů strojírenských maturitních oborů je však situace z hlediska shody získaného vzdělání a vykonávaného zaměstnání žalostně jiná než u absolventů ekonomických oborů. Jen malá část strojařů pracuje v zaměstnáních, která jsou úplně v souladu s jejich vzděláním (kolem 6 % ve věku 20-24 let, všech ekonomicky aktivních 13 %). Hrubou neshodu vzdělání a vykonávaného zaměstnání má přibližně čtvrtina lidí. Významná většina absolventů maturitních strojírenských oborů pracuje tedy v částečné shodě nebo dílčí neshodě se svým dosaženým vzděláním, tj. v zaměstnáních, kde alespoň částečně využívají své kvalifikace. Část absolventů maturitních oborů zastává práci, která je podle metodiky klasifikace zaměstnání určena pro vyučené. To souvisí se skutečností, že v mnoha dělnických povoláních se nároky na dovednosti absolventů zvyšují v souvislosti se vrůstající náročností některých činností a jsou obsazovány maturanty.

Obdobně jako celé naše hospodářství i strojírenství prošlo výraznými změnami v devadesátých letech. Naše země však přilákala zahraniční investory a část strojírenské výroby se velice dobře uchytila i v nových tržních podmínkách. Zvyšující se mzdy nás ale postupně připravují o konkurenční výhodu levné kvalifikované pracovní síly, což vede

některé zahraniční investory k přesunu strojírenských investic dále na východ. Roste poptávka po odborných strojařských profesích zejména v průmyslových zónách určitých regionů mimo velká města. Projevuje se nedostatek mladých kvalifikovaných pracovníků technických profesí, přitom kvalifikovaná pracovní síla patří k našim nejdůležitějším faktorům rozvoje konkurenceschopnosti. I když se do budoucna počítá spíše se snižováním celkového počtu lidí pracujících ve strojírenství, kvalifikovaní dělníci, technici a inženýři budou mít i nadále dobré či velmi dobré výhledy na uplatnění.

**Elektrotechnika, telekomunikační a výpočetní technika** – z hlediska hodnocení shody získaného vzdělání a vykonávaného zaměstnání lze hodnotit uplatnění absolventů elektrotechnických oborů jako méně příznivé – podíl těch, kteří pracují v úplné shodě je nízký (30 % EAO). Podobně jako ve strojírenských oborech, i zde je vysoký podíl těch, kteří se uplatňují na pozicích, které jenom částečně odpovídají jejich kvalifikaci – 35 % EAO pracuje v částečné shodě se svým získaným vzděláním. Platí tady také, že část absolventů s maturitou pracuje na pozicích, které jsou metodicky začleněny jako pozice pro vyučené, ale se zvyšující náročností jsou obsazovány a odpovídají spíše maturantům. Širší profil přípravy absolventů maturitních oborů umožňuje i jejich uplatnění v zaměstnáních, pro která sice nejsou přímo připravováni, ale kde dobře využijí získané kompetence.

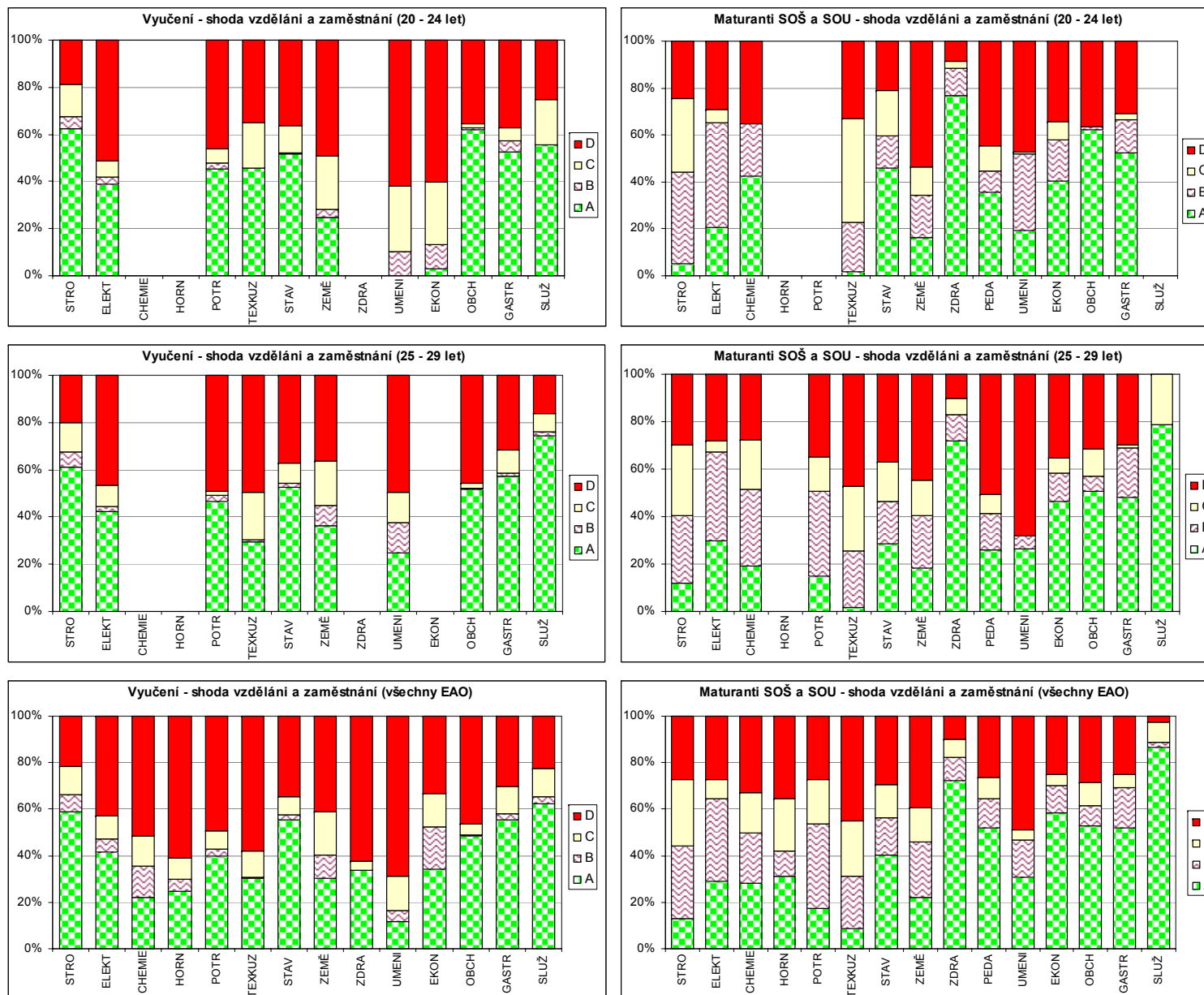
Velké strukturální změny zasáhly i odvětví elektrotechniky. Výroba, která nebyla konkurenceschopná, zanikla. Byly však realizovány přímé investice velkých firem formou realizace projektů na tzv. zelené louce nebo získáním podílu v existujících firmách a následných investic do nových technologií. Vznikla nová centra elektrotechnické a elektronické výroby. Příznivý vývoj nastal zejména ve výrobě výpočetní techniky, výrobě rádiových, televizních a spojových zařízení a ve výrobě optických vláken. V některých regionech se nyní projevuje nedostatek mladých techniků. Přitom pro další rozvoj odvětví bude jedním z určujících faktorů dostatek kvalifikovaných techniků. Nároky na odbornou způsobilost rostou a mění se v čase. V zájmu všech je tedy zlepšení spolupráce škol se sociálními partnery a formulování základních kompetencí a požadavků na odbornou způsobilost ze strany zaměstnavatelů a profesní sféry.

**Zemědělství a lesnictví** – stav shody získaného vzdělání a vykonávaného zaměstnání v zemědělství a lesnictví odpovídá celkovému vývoji a změnám v tomto odvětví. Nyní pracuje 22 % EAO v úplné shodě a 40 % v hrubé neshodě se svým získaným vzděláním. U absolventů je stav kritičtější. Jenom 16 % absolventů ve věku 20-24 let se uplatňuje v zaměstnáních, které plně odpovídají jejich kvalifikaci a až 54 % se neuplatňuje vůbec, tj. pracuje v zcela jiných zaměstnáních, které nemají žádnou souvislost s jejich získaným vzděláním. Podíl absolventů s hrubou neshodou je nejvyšší ze všech skupin oborů.

Počet pracujících má v tomto odvětví klesající tendenci. Probíhá zde daleko výraznější zhoršování věkové struktury pracovníků než v celém národním hospodářství. Zemědělská pracovní síla má i nižší kvalifikační úroveň. Na druhé straně dochází k postupnému zlepšování vzdělanosti struktury pracovníků, ubývá těch se základním vzděláním a narůstá podíl pracovníků s vyšší kvalifikací. Je to doprovodný efekt podstatného snížení počtu pracovních sil v zemědělství. Kvalifikovanější pracovní sílu a zvýšení produktivity práce si vyžaduje i další vývoj v zemědělství po začlenění se do tržního prostředí EU. Snižuje se počet výrobních odvětví a podniky se budou muset specializovat na technologicky vysokou úroveň výroby. Celkové změny v zemědělském hospodářském sektoru se promítly i do změn v přípravě na povolání pro tento sektor – např. změny ve struktuře studijních a učebních oborů škol a učilišť.

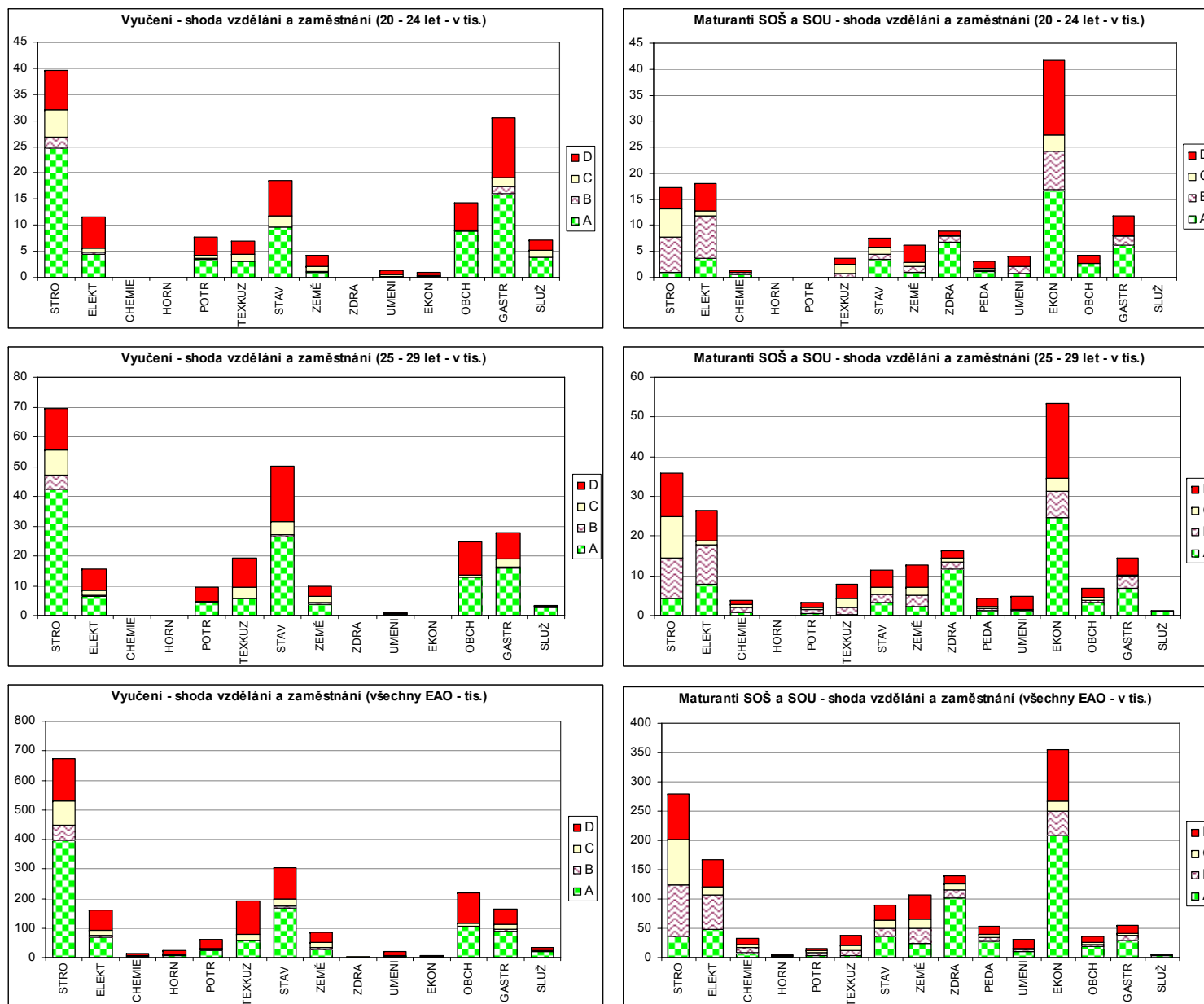
**Obrázek 17: Hodnocení shody získaného vzdělání a vykonávaného zaměstnání (2005, v %)**

Škála hodnocení shody: A – úplná shoda, B – částečná shoda, C – dílčí neshoda, D – hrubá neshoda



### Obrázek 18: Hodnocení shody získaného vzdělání a vykonávaného zaměstnání (2005, abs.)

Škála hodnocení shody: A – úplná shoda, B – částečná shoda, C – dílčí neshoda, D – hrubá neshoda





## 6. Shoda zaměstnání a vzdělání

Po zhodnocení shody získaného vzdělání a vykonávaného zaměstnání se nám nabízí i zjišťování opačného vztahu, tj. zjistit a zhodnotit, jaké vzdělání mají pracovníci jednotlivých zaměstnání. Zajímá nás, ve kterých profesích jsou pracovníci zaměstnání v souladu se svým vzděláním a naopak, u kterých profesí bychom hledali kvalifikované pracovníky připravované pro tuto činnost jenom stěží.

Zkoumaný výběrový soubor vymezený na základě určitých požadavků (viz kap. 5.1) zahrnuje více než 500 položek ve čtvrtém stupni třídění KZAM. Na jedné straně je tento vysoký počet zahrnujících zaměstnání výhodou pro velkou rozlišovací schopnost. Na druhé straně to způsobuje velké rozptýlení údajů i nepřehlednost získaných výsledků. Vzhledem k tomu, že jde o pouhé doplnění hlavního tématu této práce, po zvážení všech okolností jsme se rozhodli pro určitá zjednodušení a spíše ilustrativní přístup než o systematické zkoumání této problematiky.

Z důvodů co nejobektivnějšího hodnocení se výběrový soubor v tomto případě neomezil jenom na absolventy, ale zahrnuje všechny ekonomicky aktivní obyvatele. I nadále budeme rozlišovat mezi vyučenými a maturanty SOŠ a SOU. Výběr zaměstnání se omezil na ta, ve kterých se uplatňuje minimálně 2 000 pracovníků ve zkoumaných dvou kategoriích vzdělání, tj. u vyučených na ta zaměstnání, které zahrnují aspoň 2 tisíce lidí, podobně u maturantů. Tím se nám výběr zaměstnání zúžil na 153 u vyučených a 152 u maturantů.

Cílem zkoumání v této doplňující kapitole je určitým způsobem roztrždit zaměstnání na ta, která jsou:

- vykonávaná pouze nebo v převažující míře pracovníky připravenými pro příslušnou práci (činnost),
- vykonávaná převážně pracovníky, kteří se pro příslušnou práci (činnost) nepřipravovali.

### **Zaměstnání vykonávaná pracovníky, kteří jsou pro výkon dané činnosti připraveni**

K tomu, abychom našli zaměstnání, která jsou ve velké míře vykonávaná pracovníky připravovanými pro příslušnou práci, jsme využili hodnocení shody. Kategorie úplné shody vyjadřuje soulad mezi získaným vzděláním a vykonávaným zaměstnáním. Zjistili jsme tedy, ve kterých zaměstnáních jsou hodnoty úplné shody nejvyšší, jako hranici jsme stanovili podíl 75 %. Zaměstnání, která splňují všechny podmínky, jsou zahrnuta do tabulky (tab. 3). Zaměstnání v tabulce jsou seřazena sestupně, kromě čísla a zkráceného názvu čtvrtého stupně třídění KZAM obsahují i další údaje. „P“ je podíl pracovníků připravených pro činnost a „skupina“ je uvedena skupina oborů vzdělání, do které zaměstnání patří.

U **vyučených** se nejvyšších hodnot využití kvalifikace v zaměstnání dosahuje v povoláních **kadeřník a holič (98 %)** ze skupiny Osobní a provozní služby spolu se zaměstnáním **dámský či pánský krejčí (také 98 %)**, ze skupiny textilní výroby. Jde o zaměstnání, která jsou úzce kvalifikačně specializovaná. Tato skutečnost může souviset nejen se značnou specifičností těchto zaměstnání, ale i s přebytkem pracovníků s odpovídajícím vzděláním, mnozí jsou pak nuceni hledat zaměstnání v jiných profesích (viz textilní výroba).

Přehled zaměstnání a podíly pracovníků plně kvalifikovaných je vykonávat je uveden v tabulce 3 a zahrnuje především vyučené ve skupinách **strojírenských, stavebnických a elektrotechnických oborech** (strojírenství je zároveň nejčetnější skupinou oborů z hlediska počtu absolventů). Četnější výskyt zaměstnání s vysokou úplnou shodou byl i u skupiny **textilní a oděvní výroba**. Po jednom se do přehledu propracovali i zaměstnání ze skupin služby, gastronomických oborů a obchodu.

**Tabulka 3: Podíl pracovníků, kteří jsou pro výkon dané práce připravováni, v zaměstnáních**

KZAM	Vyučení	P	skupina
5141	kadeřníci a holiči	98%	služby
7433	dámští a pánští krejčí a kloboučníci	98%	textil
7136	instalatéři, potrubáři, stavební zámečníci, klempíři	94%	staveb., stroj.
7231	mechanici a opraváři motorových vozidel (kromě autoklempířů)	94%	strojírenství
7137	stavební a provozní elektrikáři	93%	elektrotechnika
7246	montéři a opraváři silnoproudých elektrických vedení	93%	elektrotechnika
7220	kováři, nástrojaři, zámečníci a pracovníci v příbuzných oborech	92%	strojírenství
7222	nástrojaři, kovomodeláři, kovodělníci, zámečníci	88%	strojírenství
7122	zedníci, kameníci, omítkáři	88%	stavebnictví
7124	tesaři a truhláři	86%	stavebnictví
7126	asfaltéři, dlaždiči	85%	stavebnictví
7436	švadleny, vyšíváči a pracovníci v příbuzných oborech	85%	textil
7223	seřizovači a obsluha obráběcích strojů	84%	strojírenství
7235	mechanici a opraváři obráběcích strojů, zem. strojů	84%	strojírenství
7432	přadláci, ruční tkalci, pletaři a jiní výrobci ručně vyráběných tkanin	83%	textil
7213	výrobci a opraváři výrobků a dílů z plechů	83%	strojírenství
7142	lakýrníci a pracovníci v příbuzných oborech	82%	stroj., staveb.
7131	stavební pokrývači	82%	stavebnictví
7241	elektromechanici, opraváři a seřizovači různých typů elektr. zařiz. a přístř.	82%	elektrotechnika
7234	mechanici a opraváři kolejových vozidel	82%	elektrotechnika
8263	obsluha šicích a vyšívacích strojů	81%	textil
7247	montéři a opraváři slaboproudých elektrických vedení	81%	elektrotechnika
7212	svářeči, řezači plamenem a páječi	80%	strojírenství
7221	kováři, obsluha kovacích lisů, obsluha bucharů	80%	strojírenství
5122	kuchaři	80%	gastronomie
7311	výrobci, mechanici a opraváři přesných přístrojů a zařízení	79%	stroj., elektro
7214	montéři kovových konstrukcí	79%	strojírenství
8125	obsluha zařízení na tváření kovů ve válcovnách	79%	strojírenství
8262	obsluha tkacích a pletacích strojů	78%	textil
7224	brusiči, leštiči a ostříči nástrojů	78%	strojírenství
7437	čalouníci a pracovníci v příbuzných oborech	77%	textil
4213	pokladníci v obchodě, společném stravování apod.	77%	obchod
7141	malíři a tapetáři	76%	stavebnictví
7121	zedníci pracující s tradičními materiály (bambus, hlína atd.)	75%	stavebnictví
KZAM	Maturanti SOŠ a SOU	P	skupina
2332	učitelé předškolní výchovy	99%	vzdělávání
3233	sestry pro péči o dítě	99%	zdravotnictví
3232	ženské sestry, porodní asistentky	99%	zdravotnictví
3228	farmaceutičtí asistenti	98%	zdravotnictví
3231	ošetřovatelé, všeobecné zdravotní sestry	98%	zdravotnictví
3320	pedagogové pro předškolní výchovu	96%	vzdělávání
3235	sestry pro intenzivní péči	95%	zdravotnictví
3225	zubní asistenti	94%	zdravotnictví
3226	rehabilitační a fyzioterapeutičtí pracovníci (vč. odb. masérů)	93%	zdravotnictví
2142	projektanti staveb a areálů, stavební inženýři	87%	stavebnictví
6121	chovatelé hospodářských zvířat (kromě drůbeže a včel)	86%	zemědělství
3212	technici v agronomii, v lesnictví a v zemědělství	83%	zemědělství
3113	elektrotechnici	82%	elektrotechnika
3115	strojírenští technici	82%	strojírenství
3442	berní a daňoví pracovníci	81%	ekonomika
4111	písačky - opisovačky, stenotypistky	80%	ekonomika
3433	pracovníci v oblasti účetnictví, fakturace, rozpočetnictví, kalkulace	78%	ekonomika
2452	sochaři, malíři, umělečtí restaurátoři, umělečtí grafici a výtvarníci	78%	umění
3114	elektronici a technici v radiokomunikacích a telekomunikacích	78%	elektrotechnika
3112	stavební technici	77%	stavebnictví
2412	odborní pracovníci na úseku zaměstnaneckých, personálních věcí	76%	ekonomika

U zaměstnání vyžadujících vzdělání s **maturitou** dominuje na předních místech jednoznačně skupina zdravotnických oborů – zaměstnání **sestry pro péči o dítě, ženské sestry a porodní asistentky** dosahují až v **99 %** úplné shody. **Farmaceutičtí asistenti, ošetřovatelé a všeobecné zdravotní sestry 98 %**. I další zaměstnání ze zdravotnictví vykazují vysoké hodnoty úplné shody vzdělání a zaměstnání. Více než 90% shoda se objevuje i v zaměstnáních **učitelé předškolní výchovy (99 %)** a **pedagogové pro předškolní výchovu (96 %)** patřících do skupiny pedagogických oborů.

Z nejčtenější skupiny **ekonomických oborů** se do přehledu zaměstnání s vysokou hodnotou úplné shody prosadilo také několik zaměstnání – berní a daňový pracovníci, písáčky (opisovačky, stenotypistky) i pracovníci v oblasti účetnictví a fakturace. Většinou jde o vysoce kvalifikované činnosti v oblasti ekonomiky a administrativy.

U většiny zaměstnání, která se nacházejí v přehledu v tabulce 3 lze předpokládat, že jde o vysoce kvalifikovaná zaměstnání, která může jenom stěží vykonávat někdo, kdo nebyl pro danou činnost připravován. Zároveň se pravděpodobně jedná o zaměstnání, ve kterých se absolventi dobře uplatňují na trhu práce a absolventi příslušných kvalifikací mají zájem vykonávat činnost pro kterou byli připraveni.

#### **Zaměstnání vykonávaná pracovníky, kteří pro výkon dané činnosti nebyli připraveni**

Pro nalezení zaměstnání, která jsou ve velké míře vykonávaná pracovníky nepřipravenými pro danou činnost, jsme také využili hodnocení shody, tentokrát ale kategorie hrubé neshody. Hrubá neshoda nám vyjadřuje hrubý nesoulad mezi získaným vzděláním a vykonávaným zaměstnáním. Seřadili jsme tedy zaměstnání podle hodnoty podílu pracovníků v kategorii hrubé neshody. Jako spodní hranici jsme stanovili podíl 75 %. Zaměstnání, která splňují všechny podmínky jsou zahrnuta do tabulky (tab. 4). Zaměstnání v tabulce jsou seřazena sestupně, kromě čísla a zkráceného názvu čtvrtého stupně třídění KZAM obsahuje i další údaje. „P“ je podíl pracovníků nepřipravených pro příslušnou práci a „skupina“ (pozn. představuje něco jiného než „skupina“ v tab. 3) uvádí, že které skupinu oborů vzdělání se absolventi nejvíce uplatňují v uvedeném zaměstnání.

Ve značné míře se zde objevují zaměstnání, pro které školská sféra absolventy nepřipravuje. Nachází se zde ale i několik případů, kde příprava existuje (např. umělečtí truhláři, řezbáři a výrobci výrobků ze dřeva). Zajímavé je nejenom zjištění profesí, které vykonávají lidé bez příslušné kvalifikace, ale také z jakých skupin oborů tito pracovníci přicházejí. Existuje vysoký předpoklad, že právě v těchto skupinách oborů je připravován nadměrný počet absolventů a nejsou schopni se uplatnit na trhu práce. Na trhu práce ale může být i dostatek míst pro absolventy příslušných oborů, ale není o ně z různých důvodů u absolventů zájem. Značná část těchto zaměstnání je spíše na částečné či krátkodobé úvazky a vykonávají je např. studenty či důchodci – např. telefonisté (časté studentské brigády), domovníci a správci domů nebo vrátní a hlídači, prodavači vstupenek atd.

Mezi **vyučenými**, kteří vykonávají zaměstnávání bez příslušné kvalifikace se vyskytli zejména vyučení ze skupiny **strojírenských oborů, textilní a kožedělné výroby a obchodu**. Vyučení ze skupiny Obchod vykonávají zaměstnání, která aspoň částečně korespondují s názvem skupiny, ve které se vyučili – poštovní doručovatelé, ruční baliči a pytlouači, nižší účetní a úředníci nebo sekretářky. U skupiny strojírenských a zvláště textilních oborů je situace jiná. Absolventi se vyskytují i v činnostech, kde bychom je vůbec neočekávali – např. pojišťovací agenti neboli pečovatelé v domácnosti.

Z **maturantů** středního odborného vzdělávání, kteří se objevují v zaměstnáních, která jsou vykonávána lidmi, kteří na to nebyli připravováni, se vyskytují zejména maturanti **ekonomických a strojírenských oborů**. Toto zjištění souvisí jednak s vysokým počtem absolventů maturitních oborů ze skupin ekonomických a strojnických oborů, ale také s výsledky hodnocení shody. Z obou skupin oborů se podle hodnocení shody získaného vzdělání a vykonávaného zaměstnání až čtvrtina absolventů vůbec neuplatňuje ve své dosažené kvalifikaci, ale ve zcela jiných zaměstnáních, která nekorrespondují s jejich vzděláním.

**Tabulka 4: Podíl pracovníků, kteří pro výkon dané práce nejsou připraveni, v zaměstnáních**

KZAM	Vyučení	P	skupina
4142	poštovní doručovatelé, úředníci v třídárnách	100%	obchod
5162	pracovníci bezpečnostních orgánů (např. policisté, strážníci, ostraha)	100%	strojírenství
5169	ostatní pracovníci ochrany (např. tělesní strážci, plavčíci, polesní)	100%	strojírenství
8139	obsluha ostatních zařízení na výrobu skla a keramiky	100%	strojírenství
8240	obsluha automatických nebo poloautomat. dřevoobráběcích strojů	100%	strojírenství
8313	brzdaři, signalisté, výhybkáři, posunovači apod.	100%	strojírenství
9161	sběrači odpadků, popeláři	100%	stavebnictví
9162	metaři, čističi záchodků, žump, kanálů apod. zařízení	100%	strojírenství
9322	ruční baliči a pytlavači	100%	obchod
9339	pomocní a nekvalifik. pracovníci v dopravě, ve skladech, na poštách	100%	strojírenství
9152	vrátní, hlídači, uvaděči a šatnářky	99%	strojírenství
9132	pomocníci a uklízeči v kancelářích, hotelích, nemocnicích apod.	99%	textil+kožeděl.
4121	nižší účetní	97%	obchod
7322	dělníci při výrobě skla, skláři vč. brusičů a leštičů	96%	strojírenství
4190	ostatní nižší úředníci jinde neuvedení	95%	obchod
5149	pracovník v lázních, hosteska, společnice apod.	95%	strojírenství
7421	impregnační a úpraváři dřeva	94%	strojírenství
7422	umělečtí truhláři, řezbáři a výrobci výrobků ze dřeva vč. opravářů	90%	strojírenství
3119	ostatní techničtí pracovníci jinde neuvedení	90%	strojírenství
9212	pomocní a nekvalifikovaní dělníci v lesnictví	87%	textil+kožeděl.
3412	pojišťovací agenti	85%	strojírenství
9313	pomocní a nekvalifikovaní dělníci na stavbách budov	83%	strojírenství
8159	obsluha ostatních zařízení při chem. výrobě (např. při chem. bělení)	83%	strojírenství
9211	pomocní a nekvalifikovaní dělníci v zemědělství	83%	textil+kožeděl.
9131	pomocníci a uklízeči v domácnostech	83%	textil+kožeděl.
8285	montážní dělníci montující výrobky ze dřeva a podobných materiálů	82%	strojírenství
8283	montážní dělníci montující elektronická zařízení	81%	textil+kožeděl.
5133	pečovatelé v domácnosti (o nemocné, invalidy, přestárlé občany apod.)	81%	textil+kožeděl.
9321	pomocní a nekvalifikovaní montážní a manipulační dělníci	80%	strojírenství
4115	sekretářky, sekretáři	77%	obchod
KZAM	Maturanti SOŠ a SOU	P	skupina
4142	poštovní doručovatelé, úředníci v třídárnách	100%	ekonomika
5162	pracovníci bezpečnostních orgánů (např. policisté, strážníci, ostraha)	100%	strojírenství
5169	ostatní pracovníci ochrany (např. tělesní strážci, plavčíci, polesní)	100%	strojírenství
8284	montážní dělníci montující výrobky z kovů, pryže a plastů	100%	ekonomika
9152	vrátní, hlídači, uvaděči a šatnářky	100%	ekonomika
9321	pomocní a nekvalifikovaní montážní a manipulační dělníci	100%	ekonomika
9339	pomocní a nekvalifik. pracovníci v dopravě, ve skladech, na poštách	100%	strojírenství
9132	pomocníci a uklízeči v kancelářích, hotelích, nemocnicích apod.	93%	ekonomika
8283	montážní dělníci montující elektronická zařízení	93%	strojírenství
8321	řidiči osobních a malých dodávkových automobilů, taxikáři	91%	strojírenství
7422	umělečtí truhláři, řezbáři a výrobci výrobků ze dřeva vč. opravářů	87%	zemědělství
4223	telefonisté	87%	ekonomika
3482	trenéři, cvičitelé a úředníci sportovních podniků a klubů	85%	strojírenství
9141	domovníci, správci domů	83%	strojírenství
5124	barmani	80%	ekonomika
8282	montážní dělníci montující elektrická zařízení	77%	ekonomika
4214	prodavači vstupenek, jízdenek apod.	76%	ekonomika

## Hodnocení zaměstnání podle skupin oborů vzdělání

Trochu jiný pohled na zaměstnání nám umožňují tabulky v příloze 1. Obsahují údaje o vyučených a maturantech středního odborného vzdělávání odděleně. **Pro každou skupinu oborů jsou uvedena zaměstnání, která nejčastěji vykonávají pracovníci připravení v oborech této skupiny.** Umožňují tak nahlédnout do struktury zaměstnání, která jsou nejfrekventovanější v jednotlivých vybraných skupin oborů. Jsou zde uvedena jenom zaměstnání, která dosahují minimálně 2% podílu pracovníků vzdělaných v oborech dané skupiny. Pro ucelenější představu je u každé skupiny oborů uveden celkový počet EAO a u každého zaměstnání počet a podíl pracovníků, které zahrnuje. Sloupec „náčet“ nám podává informaci o tom, jaký podíl pracovníků s daným vzděláním je v uvedených zaměstnáních zahrnut.

Za povšimnutí stojí zejména skupina Strojírenství a strojírenská výroba, která zahrnuje nejvyšší počet vyučených a Ekonomika a administrativa, která dominuje u maturitních oborů. **Vysoký podíl absolventů pracujících v jednom zaměstnání nacházíme ve skupině Zdravotnictví,** kde jako ošetřovatelé a všeobecné zdravotní sestry pracuje až polovina (47 %) všech EAO. Nacházíme zde tedy výraznou dominanci jednoho zaměstnání. **Opačným příkladem je skupina zemědělských oborů a skupina zahrnující obory textilní a kožedělné výroby.** U vyučených i maturanů zde nenacházíme výraznou převahu jednoho zaměstnání, ale spíše širší škálu různých zaměstnání, z toho jenom část z nich je v souladu s dosaženým vzděláním a získanou kvalifikací těchto absolventů.

Podrobnější údaje o složení pracovníků vykonávajících určitá zaměstnání z hlediska vzdělání jsou uvedeny v příloze 2. V této tabulce jsou uvedena zaměstnání, ve kterých je zaměstnáno více než 2 tisíce ekonomicky aktivních obyvatel (253 zaměstnání). **Pro každé zaměstnání je uveden podíl pracovníků se vzděláním ve skupinách oborů uvedených v záhlaví tabulky, kteří v daném zaměstnání pracují.**

Zaměstnání jsou seřazena podle maxima (MAX), což je maximum podílu nejfrekventovanější skupiny oborů vzdělání v daném zaměstnání (nejvyšší podíl EAO ze struktury pracovníků v jednotlivých zaměstnáních podle skupin oborů vzdělání). Nejvyššího podílu dosáhly 2 zaměstnání - **sestry pro péči o dítě a ženské sestry, porodní asistentky,** které v 99 % jsou vzdělané ve skupině oborů Zdravotnictví. Naopak nejnižších podílů nacházíme u zaměstnání **poštovní doručovatelé a úředníci v třídních,** jenom 17 % z nich je vzděláno ve skupině Obchod a zbylých 83 % je vzdělaných ve 12ti jiných oborech, což vypovídá o vysokém rozptylu kvalifikace pracovníku pracujících na těchto pozicích. Obdobně jsou na tom i **chovatelé drůbeže.** Kromě maxima je u každého zaměstnání uveden i celkový počet pracujících v daném zaměstnání a procentní podíly pracovníků jednotlivých skupin oborů vzdělání v daném zaměstnání.

## 7. Závěr

Provedená analýza shody získaného vzdělání a vykonávaného zaměstnání přináší informace z oblasti uplatnění absolventů škol na trhu práce. Způsoby a možnosti uplatnění absolventů po ukončení středního odborného vzdělávání se po roce 1989 výrazně změnily. Pevnější spojení učilišť s podniky, například v perspektivě zaměstnání pro absolventy, bylo s privatizací rozděleno a v dnešní době se jenom pomalu a v menší míře znova obnovují vztahy a komunikace mezi nimi. Absolvent se tak musí postarat o svoje uplatnění ve sféře práce nyní sám. V průběhu studia a po jeho ukončení někteří z nich dospějí k rozhodnutí, že o práci ve vystudovaném oboru nemají zájem a hledají uplatnění někde jinde. Značná část absolventů odchází ze zaměstnání odpovídajícího jejich oboru vzdělání i po určité době praxe. Část absolventů sice má zájem o práci v oboru, ale trh práce jim nenabízí dostatek možností se uplatnit ve své profesi. Jenom část absolventů se tedy skutečně uplatňuje ve skupinách oborů a na pozicích, pro které byli v průběhu středního odborného vzdělávání připravováni.

Ze sledování vývoje podílu absolventů jednotlivých kategorií vzdělání vyplývá, že **podíl absolventů s vyučením dlouhodobě klesá a naopak podíl maturantů se zvyšuje**. V současné době je podíl obou skupin absolventů odborného vzdělávání zhruba stejný, v nejbližších letech maturanti budou převládat.

Z absolventů rozdělených z hlediska profesní struktury do čtyř vytvořených hlavních tříd zaměstnání je nejvyšší podíl vyučených zaměstnán jako kvalifikovaní dělníci a výrobci; maturanti pak jako střední a vyšší odborní pracovníci a úředníci. Od posledního šetření v roce 2001 nejvýraznější pokles nastal v počtu a podílu pracovníků ve skupině kvalifikovaných dělníků a výrobců. Výrazný nárůst byl zaznamenán u středních a vyšších odborných pracovníků a přitom hlavní část přírůstku tvoří maturanti, což přímo souvisí se zjištěními uvedenými výše, tj. že podíl vyučených klesá, ale podíl maturantů narůstá.

Samotné hodnocení shody získaného vzdělání a vykonávaného zaměstnání zjišťuje využití kvalifikace absolventů z hlediska úrovně dosaženého vzdělání, ale i z hlediska vhodnosti absolvovaného vzdělání pro výkon příslušného povolání, tj. odbornosti. **Úplnou shodu vzdělání a zaměstnání vykazuje až polovina všech vyučených a 40 % všech maturantů**. Vyučení dosahují poměrně vysoké hodnoty úplné shody, na druhé straně podíl těch, kteří pracují v zaměstnáních, které vůbec neodpovídají jejich vzdělání a kvalifikaci, tj. v hrubé neshodě, je značně vysoký, až 36 %. Poměrně málo vyučených spadá to „přechodných“ kategorií – částečná shoda a dílčí neshoda. Maturanti středního odborného vzdělávání jsou ve srovnání s vyučenými připravováni na výkon svého povolání v širších profilacích, tj. připravují se pro širší škálu uplatnění. Projevuje se to vyššími podíly maturantů, kteří pracují v částečné shodě nebo v dílčí neshodě vzdělání a zaměstnání. Absolventi maturitních oborů ve srovnání s vyučenými dosahují také nižších hodnot hrubé neshody, v průměru jenom 27 %.

**Výrazně nejlépe z hlediska uplatnění své kvalifikace jsou na tom absolventi učebních skupin oborů Osobní a provozní služby**, ale také vyučených **strojírenských oborů**. Jako špatné z hlediska shody vzdělání a zaměstnání hodnotíme uplatnění absolventů oborů textilních a kožedělné výroby a zemědělských oborů.

**Nejlepší uplatnění absolventů maturitních oborů nacházíme u zdravotnických oborů**. Úroveň úplné shody dosahuje až 73 % absolventů. Za poměrně příznivé lze hodnotit i uplatnění maturantů nejčetnější skupiny oborů – **Ekonomika a administrativa**. Naopak znepokojují situace z hlediska hodnocení shody vzdělání a zaměstnání je ve skupinách potravinářských a zemědělských oborů, ale také ve skupinách strojírenských a elektrotechnických oborů, které ve struktuře pracovní síly zabírají důležité postavení. Část absolventů maturitních strojírenských a elektrotechnických oborů zastává práci, která je určena pro vyučené. Nároky na dovednosti v dělnických povoláních se zvyšují v souvislosti se vrůstající náročností některých činností a jsou proto obsazovány maturanty, z čehož vyplývá nesoulad mezi úrovní vzdělání a pozicí v zaměstnání.

Z pohledu zaměstnání nejvyšších hodnot úplné shody mezi zaměstnáním a vzděláním dosahují kadeřníci a holiči spolu s dámskými a pánskými krejčími. V zaměstnáních vyžadujících maturitu na předních místech dominují sestry pro péči o dítě, ženské sestry a porodní asistentky a učitelé předškolní výchovy, tedy zaměstnání pro absolventy zdravotnických a pedagogických oborů.

Nejzajímavější kategorie z hlediska hodnocení shody je hrubá neshoda. **Vysoké hodnoty hrubé neshody na jedné straně poukazují na nesoulad mezi strukturou a objemy absolventů se strukturou potřeb trhu práce**. Na druhé straně ukazují na **adaptabilitu a flexibilitu absolventů**. Vede to k úvahám o změnách ve vzdělávacím systému a přípravě absolventů pro výkon svého povolání. Zároveň k potřebě informovat potencionální studenty jednotlivých oborů o možnostech uplatnění a o problémech s tím souvisejících, aby jejich rozhodnutí studovat daný obor, bylo zváženo a přihlédnuto k budoucím možnostem jejich uplatnění po ukončení studia.

## 8. Přílohy

**Příloha 1: Nejfrekventovanější zaměstnání – počty a podíly EAO (2005)**

Vyučení	v tis.	%	náčet
<b>celkem Strojírenství a strojírenská výroba</b>	<b>674,4</b>	<b>100%</b>	
7222 nástrojaři, kovomodeláři, kovodělníci, zámečníci	89,0	13%	13%
8324 řidiči nákladních automobilů a tahačů	64,9	10%	23%
7231 mechanici a opraváři motorových vozidel	37,3	6%	28%
7235 mechanici a opraváři obráběcích strojů	22,2	3%	32%
7223 seřizovači a obsluha obráběcích strojů	21,4	3%	35%
7212 svářeči, řezači plamenem a páječi	17,8	3%	37%
8321 řidiči osobních a dodáv. automobilů, taxikáři	13,6	2%	39%
8211 obsluha automat. nebo poloaut. obráb. strojů	13,3	2%	41%
8331 obsluha zemědělských a lesních strojů	12,7	2%	43%
5211 prodavači v obchodech	12,5	2%	45%
7136 instalatéři, potrubáři, staveb. zámečníci, klempíři	11,4	2%	47%
8323 řidiči autobusů, trolejbusů a tramvajů	11,4	2%	49%
8326 řidiči speciálních vozidel	10,9	2%	50%
<b>celkem Elektrotech., telekom. a výpočetní technika</b>	<b>160,1</b>	<b>100%</b>	
7241 elektromechanici, opraváři elektr. zařiz., přístř.	31,5	20%	20%
7137 stavební a provozní elektrikáři	13,0	8%	28%
7246 montéři a opraváři silnoproudých el. vedení	5,4	3%	31%
5211 prodavači v obchodech	4,6	3%	34%
3113 elektrotechnici	4,3	3%	37%
8324 řidiči nákladních automobilů a tahačů	4,1	3%	39%
9321 pomocní a nekvalifikovaní montážní dělníci	3,3	2%	41%
4131 úředníci ve skladech (vč. vážních)	3,0	2%	43%
7243 mechanici, seřizovači, opraváři elektron. zařízení	2,7	2%	45%
8282 montážní dělníci montující elektrická zařízení	2,5	2%	46%
7136 instalatéři, potrubáři, staveb. zámečníci, klempíři	2,5	2%	48%
<b>celkem Textilní a kožedělná výroba</b>	<b>190,7</b>	<b>100%</b>	
9132 pomocníci a uklízeči v kancelářích, hotelích apod.	17,5	9%	9%
7436 švadleny, vyšivači a pracovníci v příb. oborech	13,7	7%	16%
5211 prodavači v obchodech	13,1	7%	23%
8263 obsluha šicích a vyšívacích strojů	13,0	7%	30%
9321 pomocní a nekvalifikovaní montážní dělníci	10,6	6%	36%
7433 dámské a pánské krejčí a kloboučníci	7,2	4%	39%
5122 kuchaři	4,7	2%	42%
4131 úředníci ve skladech (vč. vážních)	3,7	2%	44%
8262 obsluha tkacích a pletacích strojů	3,6	2%	46%
<b>celkem Stavebnictví, geodézie a kartografie</b>	<b>304,2</b>	<b>100%</b>	
7122 zedníci, kameníci, omítkáři	81,1	27%	27%
7136 instalatéři, potrubáři, staveb. zámečníci, klempíři	33,1	11%	38%
8324 řidiči nákladních automobilů a tahačů	14,5	5%	42%
7124 tesaři a truhláři	12,1	4%	46%
7141 malíři a tapetáři	11,1	4%	50%
7132 stavební podlaháři, parketaři a obkladači	6,4	2%	52%
7222 nástrojaři, kovomodeláři, kovodělníci, zámečníci	5,7	2%	54%
7131 stavební pokrývači	5,4	2%	56%
9321 pomocní a nekvalifikovaní montážní dělníci	4,9	2%	57%
<b>celkem Zemědělství a lesnictví</b>	<b>86,7</b>	<b>100%</b>	
8324 řidiči nákladních automobilů a tahačů	5,6	6%	6%
8331 obsluha zemědělských a lesních strojů	5,5	6%	13%
6113 zahradníci a pěstitelé zahrad, plodin a sazenic	5,1	6%	19%
6121 chovatelé hospodářských zvířat	4,6	5%	24%
9132 pomocníci a uklízeči v kancelářích, hotelích apod.	4,3	5%	29%
9321 pomocní a nekvalifikovaní montážní dělníci	4,2	5%	34%
5211 prodavači v obchodech	3,3	4%	38%
6142 dělníci pro těžbu dřeva	2,3	3%	40%
4131 úředníci ve skladech (vč. vážních)	1,9	2%	43%
8326 řidiči speciálních vozidel	1,5	2%	44%

Maturanti SOŠ a SOU	v tis.	%	náčet
<b>celkem Strojírenství a strojírenská výroba</b>	<b>279,2</b>	<b>100%</b>	
3115 strojírenští technici	26,5	9%	9%
7222 nástrojaři, kovomodeláři, kovodělníci, zámečníci	11,0	4%	13%
3119 ostatní techničtí pracovníci jinde neuvedení	8,0	3%	16%
5162 pracovníci bezpeč. orgánů (např. policisté)	7,8	3%	19%
5211 prodavači v obchodech	7,6	3%	22%
3415 obchodní cestující, obchodní zástupci	7,3	3%	24%
7231 mechanici a opraváři motorových vozidel	7,0	2%	27%
8211 obsluha automat. nebo poloaut. obráb. strojů	6,2	2%	29%
3152 bezpečnostní technici	6,0	2%	31%
4131 úředníci ve skladech (vč. vážních)	5,6	2%	33%
8324 řidiči nákladních automobilů a tahačů	5,5	2%	35%
3422 odbytoví a přepravní agenti	5,3	2%	37%
7223 seřizovači a obsluha obráběcích strojů	4,4	2%	39%
<b>celkem Elektrotech., telekom. a výpočetní technika</b>	<b>166,8</b>	<b>100%</b>	
3113 elektrotechnici	17,5	10%	10%
7241 elektromechanici, opraváři elektr. zařiz., přístř.	13,0	8%	18%
7137 stavební a provozní elektrikáři	5,9	4%	22%
5211 prodavači v obchodech	5,6	3%	25%
3152 bezpečnostní technici	4,7	3%	28%
3122 operátoři a obsluha výpočetní techniky	4,0	2%	30%
5162 pracovníci bezpeč. orgánů (např. policisté)	3,5	2%	32%
3114 elektronici a technici v radiokom. a telekom.	3,5	2%	35%
7243 mechanici, seřizovači, opraváři elektron. zařízení	3,4	2%	37%
3415 obchodní cestující, obchodní zástupci	3,3	2%	39%
3119 ostatní techničtí pracovníci jinde neuvedení	3,2	2%	40%
1314 vedoucí, ředitelé ve velkoobchodu a maloobchodu	3,0	2%	42%
3115 strojírenští technici	2,5	2%	44%
<b>celkem Textilní a kožedělná výroba</b>	<b>37,7</b>	<b>100%</b>	
5211 prodavači v obchodech	2,9	8%	8%
3119 ostatní techničtí pracovníci jinde neuvedení	1,8	5%	13%
3433 pracovníci v oblasti účetnictví, fakturace	1,7	5%	17%
7436 švadleny, vyšivači a pracovníci v příb. oborech	1,6	4%	21%
8263 obsluha šicích a vyšívacích strojů	1,0	3%	24%
1314 vedoucí, ředitelé ve velkoobchodu a maloobchodu	1,0	3%	27%
3471 aranžéři, průmysloví a komerční návrháři	0,9	2%	29%
5123 čišníci, servírky	0,7	2%	31%
4131 úředníci ve skladech (vč. vážních)	0,7	2%	33%
4121 nižší účetní	0,6	2%	35%
9321 pomocní a nekvalifikovaní montážní dělníci	0,6	2%	36%
9132 pomocníci a uklízeči v kancelářích, hotelích apod.	0,6	2%	38%
<b>celkem Stavebnictví, geodézie a kartografie</b>	<b>90,3</b>	<b>100%</b>	
3112 stavební technici	22,6	25%	25%
2142 projektanti staveb a areálů, stavební inženýři	5,0	6%	31%
1313 vedoucí, ředitelé ve stavebnictví a zeměměřictví	4,6	5%	36%
3415 obchodní cestující, obchodní zástupci	2,4	3%	38%
7122 zedníci, kameníci, omítkáři	2,3	3%	41%
5211 prodavači v obchodech	1,9	2%	43%
1223 ved. pracovníci ve stavebnictví a zeměměřictví	1,8	2%	45%
3433 pracovníci v oblasti účetnictví, fakturace	1,5	2%	47%
7136 instalatéři, potrubáři, stavební zámečníci, klempíři	1,5	2%	48%

<b>Vyučení - pokračování</b>		v tis.	%	náčet
<b>celkem</b>	<b>Obchod</b>	<b>219,2</b>	<b>100%</b>	
5211	prodavači v obchodech	80,0	36%	36%
9132	pomocníci a uklízeči v kancelářích, hotelích apod.	13,5	6%	43%
4213	pokladníci v obchodě, společném stravování	11,0	5%	48%
9321	pomocní a nekvalifikovaní montážní dělníci	6,8	3%	51%
1314	vedoucí, ředitelé ve velkoobchodu a maloobchodu	5,8	3%	53%
4131	úředníci ve skladech (vč. vážních)	4,3	2%	55%
5123	číšníci, servírky	4,2	2%	57%
9339	pomocní a nekvalif. prac. v dopravě, ve skladech	4,0	2%	59%
5122	kuchaři	3,7	2%	61%
5210	Prodavači v obchodech a předváděči zboží	3,7	2%	62%
<b>celkem</b>	<b>Gastronomie, hotelnictví a turismus</b>	<b>162,4</b>	<b>100%</b>	
5122	kuchaři	61,3	38%	38%
5123	číšníci, servírky	23,2	14%	52%
5211	prodavači v obchodech	9,0	6%	58%
9132	pomocníci a uklízeči v kancelářích, hotelích apod.	5,1	3%	61%
9321	pomocní a nekvalifikovaní montážní dělníci	3,6	2%	63%
<b>celkem</b>	<b>Osobní a provozní služby</b>	<b>32,5</b>	<b>100%</b>	
5141	kadeřníci a holiči	17,6	54%	54%
5142	kosmetici, maskéři	2,1	6%	60%
5211	prodavači v obchodech	1,6	5%	65%
9321	pomocní a nekvalifikovaní montážní dělníci	0,9	3%	68%
5133	pečovatelé v domácnosti (o nemocné, invalidy)	0,6	2%	70%

<b>Maturanti SOŠ a SOU - pokračování</b>		v tis.	%	náčet
<b>celkem</b>	<b>Zemědělství a lesnictví</b>	<b>107,2</b>	<b>100%</b>	
3212	technici v agronomii, v lesnictví a v zemědělství	9,3	9%	9%
3433	pracovníci v oblasti účetnictví, fakturace	6,2	6%	14%
5211	prodavači v obchodech	5,2	5%	19%
4131	úředníci ve skladech (vč. vážních)	3,8	4%	23%
5162	pracovníci bezpeč. orgánů (např. policisté)	3,1	3%	26%
3415	obchodní cestující, obchodní zástupci	2,4	2%	28%
8324	řidiči nákladních automobilů a tahačů	2,3	2%	30%
6121	chovatelé hospodářských zvířat	2,3	2%	32%
6113	zahradníci a pěstitelé zahrad, plodin a sazenic	1,9	2%	34%
1311	vedoucí, ředitelé v zemědělství, lesnictví apod.	1,8	2%	36%
4121	nižší účetní	1,7	2%	37%
3439	ostatní odborní administrativní pracovníci j.n.	1,7	2%	39%
<b>celkem</b>	<b>Zdravotnictví</b>	<b>140,5</b>	<b>100%</b>	
3231	ošetřovatelé, všeobecné zdravotní sestry	65,6	47%	47%
3233	sestry pro péči o dítě	8,2	6%	52%
3211	technici a laboranti v oblasti biologie a v příb.ob.	6,3	4%	57%
3235	sestry pro intenzivní péči	6,2	4%	61%
3226	rehabilitační a fyzioterapeutičtí pracovníci	4,6	3%	65%
3232	ženské sestry, porodní asistentky	3,2	2%	67%
3225	zubní asistenti	3,0	2%	69%
3228	farmaceutičtí asistenti	3,0	2%	71%
<b>celkem</b>	<b>Ekonomika a administrativa</b>	<b>355,6</b>	<b>100%</b>	
3433	pracovníci v oblasti účetnictví, fakturace	64,4	18%	18%
4121	nižší účetní	16,8	5%	23%
5211	prodavači v obchodech	15,8	4%	27%
2411	odborní pracovníci na úseku účetnictví a financí	14,8	4%	31%
4115	sekretářky, sekretáři	14,2	4%	35%
3439	ostatní odborní administrativní pracovníci j.n.	12,7	4%	39%
3431	odborné sekretářky, sekretáři	6,9	2%	41%
4212	úředníci na přepážkách a směnárnici	6,6	2%	43%
4123	nižší finanční a daňoví úředníci	6,4	2%	45%
2470	ostatní odborní administrativní pracovníci j.n.	6,3	2%	46%
3435	pracovníci v oblasti práce a mezd (kromě účetních)	6,3	2%	48%
4190	ostatní nižší úředníci jinde neuvedení	5,8	2%	50%
4131	úředníci ve skladech (vč. vážních)	5,4	2%	51%



**Příloha 2: Zastoupení vzdělaných EAO v určitých skupinách oborů v jednotlivých zaměstnáních (v %, 2005)**

VYU+MZ		Počet	EAO	23	26	28	21	29	31	36	41	53	75	82	63	66	65	69
KZAM		v tis.	MAX	STRO	ELEKT	CHEMIE	HORN	POTR	TEXKUZ	STAV	ZEMĚ	ZDRA	PEDA	UMENI	EKON	OBCH	GASTR	SLUŽ
3233	sestry pro péči o dítě	8,2	99%	0%	0%	0%	0%	0%	0%	0%	0%	99%	0%	0%	0%	1%	0%	0%
3232	ženské sestry, porodní asistentky	3,2	99%	0%	0%	0%	0%	0%	0%	0%	0%	99%	0%	0%	1%	0%	0%	0%
3231	ošetřovatelé, všeob. zdravotní sestry	68,1	97%	0%	0%	0%	0%	0%	0%	0%	0%	97%	1%	0%	1%	1%	0%	0%
7433	dámští a pánští krejčí a kloboučníci	8,5	97%	2%	0%	0%	0%	1%	97%	1%	0%	0%	0%	0%	0%	0%	0%	0%
5141	kadeřníci a holiči	20,4	95%	1%	0%	0%	0%	0%	0%	0%	0%	0%	1%	0%	1%	1%	0%	95%
7137	stavební a provozní elektrikáři	20,0	95%	3%	95%	0%	0%	0%	0%	1%	0%	0%	0%	0%	0%	0%	0%	0%
3320	pedagogové pro předškolní výchovu	18,1	94%	0%	0%	0%	0%	0%	1%	0%	0%	1%	94%	0%	3%	1%	1%	0%
7246	montéři a oprav. silnoproudých el. vedení	7,2	93%	5%	93%	0%	0%	0%	1%	0%	0%	0%	0%	0%	0%	0%	0%	0%
3225	zubní asistenti	3,3	93%	4%	0%	2%	0%	0%	0%	0%	1%	93%	0%	0%	0%	0%	0%	0%
3235	sestry pro intenzivní péči	6,8	92%	0%	0%	0%	0%	0%	3%	0%	3%	92%	0%	0%	0%	0%	2%	0%
7231	mechanici a opraváři motor. vozidel	48,0	92%	92%	3%	0%	0%	0%	0%	2%	1%	0%	0%	0%	0%	0%	1%	0%
2332	učitelé předškolní výchovy	4,0	92%	0%	0%	0%	0%	0%	4%	0%	0%	1%	92%	0%	0%	3%	0%	0%
3226	rehabilitační a fyzioterapeutičtí prac.	5,2	89%	0%	0%	0%	0%	0%	0%	0%	3%	89%	0%	0%	6%	1%	0%	0%
7222	nástrojaři, kovomodeláři, kovodělníci	114,1	88%	88%	3%	0%	1%	0%	0%	5%	1%	0%	0%	0%	0%	0%	1%	0%
7126	asfaltěři, dlaždiči	2,6	87%	9%	0%	0%	4%	0%	0%	87%	0%	0%	0%	0%	0%	0%	0%	0%
2142	projektanti staveb a areálů, staveb.ing.	5,7	87%	11%	2%	0%	0%	0%	0%	87%	0%	0%	0%	0%	0%	0%	0%	0%
7122	zedníci, kameníci, omítkáři	96,4	86%	8%	2%	1%	1%	0%	0%	86%	1%	0%	0%	0%	0%	0%	0%	0%
7223	seřizovači a obsluha obráběcích strojů	30,7	84%	84%	5%	0%	1%	1%	1%	4%	1%	0%	0%	0%	1%	2%	1%	0%
7220	kováři, nástrojaři, zámečníci	4,7	84%	84%	3%	4%	0%	0%	0%	2%	4%	0%	0%	0%	0%	3%	0%	0%
7241	elektromechanici, opraváři elektr. zařiz.	53,4	83%	10%	83%	0%	1%	0%	1%	1%	1%	0%	0%	0%	0%	2%	0%	0%
7124	tesaři a truhláři	15,6	83%	11%	1%	0%	1%	0%	0%	83%	2%	0%	0%	0%	1%	0%	1%	0%
7432	přadláci, ruční tkalci, pletáři	3,5	83%	5%	6%	0%	0%	1%	83%	0%	0%	0%	0%	2%	0%	1%	3%	0%
7436	švadleny, vyšivači	18,8	82%	0%	0%	1%	0%	2%	82%	0%	5%	0%	0%	0%	2%	3%	5%	0%
7245	montéři a opraváři rozhlas. a televiz. přijímačů	2,6	81%	15%	81%	0%	0%	0%	0%	3%	0%	0%	0%	0%	0%	0%	0%	0%
3115	strojíreštní technici	42,3	81%	81%	8%	1%	0%	1%	1%	3%	2%	0%	0%	0%	2%	1%	0%	0%
3113	elektrotechnici	26,9	81%	12%	81%	0%	0%	1%	1%	1%	0%	0%	0%	0%	2%	1%	0%	0%
3114	elektronici a technici v radiokomunikacích	6,0	81%	7%	81%	0%	0%	2%	1%	0%	2%	0%	0%	0%	6%	0%	1%	0%
7214	montéři kovových konstrukcí	4,0	79%	79%	1%	0%	3%	0%	4%	11%	1%	0%	0%	0%	0%	0%	0%	0%
5122	kuchaři	85,6	79%	2%	1%	0%	0%	3%	6%	0%	2%	0%	0%	1%	1%	4%	79%	0%
7247	montéři a opraváři slaboproudých el. vedení	3,8	79%	21%	79%	0%	0%	0%	0%	0%	0%	0%	0%	0%	0%	0%	0%	0%
3212	technici v agronomii, v lesnictví apod.	13,4	78%	11%	3%	0%	0%	2%	0%	3%	78%	0%	0%	1%	1%	1%	0%	0%
3442	berni a daňovní pracovníci	3,8	77%	12%	0%	2%	0%	0%	0%	1%	8%	0%	0%	0%	77%	0%	0%	0%
8125	obsluha zařízení na tváření kovů ve válcovnách	3,9	77%	77%	4%	0%	1%	9%	0%	3%	1%	0%	0%	0%	0%	0%	4%	0%
2331	učitelé základních škol	4,4	77%	3%	2%	1%	0%	0%	0%	3%	2%	0%	77%	5%	7%	0%	0%	0%
7212	svářeči, řezači plamenem a páječi	25,6	77%	77%	6%	0%	1%	1%	1%	9%	4%	0%	0%	0%	0%	0%	1%	0%
7234	mechanici a opraváři kolejových vozidel	4,6	77%	77%	8%	0%	2%	1%	0%	9%	3%	0%	0%	0%	0%	0%	0%	0%
7131	stavební pokrývači	7,0	77%	15%	4%	0%	1%	0%	0%	77%	0%	0%	0%	0%	0%	0%	3%	0%
7213	výrobci a opraváři výrobků a dílů z plechů	9,3	77%	77%	6%	4%	0%	4%	0%	4%	0%	0%	0%	0%	2%	0%	3%	0%
3228	farmaceutičtí asistenti	3,9	76%	0%	0%	22%	0%	0%	0%	0%	2%	76%	0%	0%	0%	0%	0%	0%
8263	obsluha šicích a vyšivacích strojů	18,4	76%	4%	1%	4%	0%	0%	76%	2%	3%	0%	0%	0%	1%	7%	2%	0%
7224	brusiči, leštiči a ostříči nástrojů	8,6	76%	76%	3%	2%	0%	0%	0%	4%	8%	0%	0%	0%	0%	2%	5%	0%
8262	obsluha tkacích a pletacích strojů	5,0	76%	5%	0%	0%	0%	1%	76%	0%	0%	0%	0%	3%	3%	6%	3%	3%
7121	zedníci pracující s tradičními materiály	3,3	75%	25%	0%	0%	0%	0%	0%	75%	0%	0%	0%	0%	0%	0%	0%	0%
7244	telefonní a telegrafní mechanici, montéři	3,1	74%	24%	74%	0%	0%	0%	0%	0%	0%	0%	0%	0%	0%	2%	0%	0%
7141	malíři a tapetáři	15,3	74%	21%	1%	0%	0%	0%	0%	74%	0%	0%	0%	1%	0%	1%	1%	0%
7235	mechanici a opraváři obráb. a zem. strojů	33,4	74%	74%	12%	0%	0%	0%	2%	4%	6%	0%	0%	0%	0%	1%	1%	0%
2441	ekonomové - vědecktí pracovníci, specialisté	3,9	73%	13%	0%	1%	0%	0%	6%	1%	4%	0%	0%	3%	73%	0%	0%	0%
3112	stavební technici	33,2	73%	18%	3%	1%	0%	0%	0%	73%	1%	0%	1%	0%	2%	0%	1%	0%
4111	pisaři - opisovačky, stenotypistky	2,7	73%	0%	0%	0%	0%	0%	10%	0%	6%	0%	0%	2%	73%	0%	5%	5%
7221	kováři, obsluha kovacích lisů, obsluha bucharů	6,2	72%	72%	7%	0%	0%	2%	5%	6%	5%	0%	0%	0%	0%	0%	3%	1%
1223	vedoucí pracovníci ve staveb. a zeměměřičtví	3,2	72%	21%	0%	0%	0%	0%	0%	72%	3%	0%	0%	0%	3%	0%	0%	0%
8113	vrtáři, jeřábníci při ropných a plynových vrtech	2,3	72%	72%	3%	0%	0%	0%	0%	6%	2%	0%	0%	11%	0%	1%	5%	0%
3433	pracovníci v oblasti účetnictví, fakturace apod.	90,4	72%	4%	3%	1%	0%	0%	3%	2%	7%	2%	1%	1%	72%	3%	2%	0%
7132	stavební podlaháři, parketaři a obkladači	10,3	72%	18%	4%	0%	3%	1%	0%	72%	2%	0%	0%	0%	0%	0%	1%	0%
2411	odborní pracovníci na úseku účetnictví, financí	20,8	71%	8%	2%	0%	0%	1%	1%	4%	5%	1%	0%	0%	71%	5%	1%	0%
8211	obsluha automatických nebo poloaut.obr.strojů	27,6	71%	71%	4%	0%	0%	1%	8%	4%	4%	0%	0%	1%	1%	4%	2%	0%
3116	chemičtí technici	9,7	70%	15%	2%	70%	0%	2%	0%	6%	1%	2%	0%	0%	1%	1%	0%	0%
8122	obsluha zařízení ve slévárenství	4,2	68%	68%	7%	0%	0%	0%	0%	16%	7%	0%	0%	0%	0%	0%	2%	0%
3436	referenti osobních oddělení	3,7	67%	11%	0%	0%	0%	0%	3%	0%	6%	0%	2%	2%	67%	5%	4%	0%
3435	pracovníci v oblasti práce a mezd	9,3	67%	6%	6%	7%	0%	2%	5%	0%	1%	3%	2%	0%	67%	0%	1%	0%
8266	obsluha strojů na výrobu obuvi	2,2	67%	3%	0%	0%	0%	5%	67%	0%	2%	0%	0%	0%	6%	11%	6%	0%
7239	ostatní mechanici a opraváři strojů a zařízení	10,5	67%	67%	11%	4%	1%	2%	1%	12%	1%	0%	0%	0%	0%	2%	1%	0%
7136	instalatéři, potrubáři, stavební zámečníci apod.	51,6	67%	26%	5%	0%	0%	0%	0%	67%	1%	0%	0%	0%	1%	0%	0%	0%
8323	řidiči autobusů, trolejbusů a tramvají	19,1	67%	67%	9%	0%	1%	0%	1%	11%	6%	0%	0%	0%	2%	2%	2%	0%
2413	odborní pracovníci v bankovníctví a peněžnictví	4,5	66%	7%	7%	0%	0%	0%	5%	0%	5%	2%	4%	0%	66%	3%	2%	0%
8324	řidiči nákladních automobilů a tahačů	106,4	66%	66%	5%	0%	1%	1%	0%	14%	7%	0%	0%	0%	1%	1%	2%	0%
7437	čalouníci a pracovníci v příbuzných oborech (vč	3,1	66%	8%	13%	0%	0%	0%	66%	0%	2%	0%	0%	0%	8%	3%	0%	0%
5163	pracovníci nápravné výchovy	2,0	65%	65%	0%	0%	0%	3%	0%	14%	3%	0%	0%	0%	7%	0%	8%	0%
3311	vychovatelé v družinách, klubech apod.	7,0	65%	0%	0%	0%	0%	0%	5%	3%	1%	7%	65%	2%	10%	6%	0%	0%
7435	modeláři a střihači textilu, kůží	2,2	65%	0%	0%	4%	0%	0%	65%	8%	0%	0%	0%	4%	0%	8%	11%	0%

VYU+MZ		Počet	EAO	23	26	28	21	29	31	36	41	53	75	82	63	66	65	69
KZAM		v tis.	MAX	STRO	ELEKT	CHEMIE	HORN	POTR	TEXKUŽ	STAV	ZEMĚ	ZDRA	PEDA	UMENI	EKON	OBCH	GASTR	SLUŽ
2412	odb. prac. na úseku zaměst. a personál. věcí	2,6	65%	0%	19%	0%	0%	0%	0%	5%	0%	5%	5%	0%	65%	0%	0%	0%
7211	formíři a jádraři	2,8	65%	65%	4%	0%	13%	8%	0%	3%	1%	0%	0%	6%	0%	0%	0%	0%
3131	fotografové (vč. uměleckých)	2,5	65%	3%	9%	0%	0%	0%	0%	0%	0%	0%	0%	65%	11%	13%	0%	0%
3430	odborní administrativní pracovníci	2,6	65%	12%	3%	5%	0%	0%	1%	4%	4%	0%	0%	1%	65%	0%	5%	0%
1225	vedoucí pracovníci v restauracích a hotelích	3,5	64%	0%	8%	0%	0%	0%	0%	2%	9%	2%	0%	0%	12%	3%	64%	0%
8326	řidiči speciálních vozidel	17,9	64%	64%	6%	1%	3%	0%	2%	14%	9%	0%	0%	0%	0%	0%	1%	0%
6113	zahradníci a pěstitelé zahradních plodin	11,1	64%	18%	4%	0%	0%	0%	3%	2%	64%	0%	1%	1%	3%	2%	2%	0%
4115	sekretářky, sekretáři	23,5	63%	4%	4%	1%	0%	1%	3%	3%	4%	4%	1%	0%	63%	7%	6%	0%
8332	obsluha zemních a příbuzných strojů	11,2	63%	63%	6%	0%	2%	1%	0%	23%	5%	0%	0%	0%	0%	1%	0%	0%
4211	pokladníci (v bankách, pojišťovnách, na poště)	5,9	63%	3%	4%	0%	0%	2%	2%	5%	4%	0%	0%	4%	63%	7%	7%	0%
7411	zpracovatelé masa, ryb	10,9	62%	3%	1%	0%	0%	62%	5%	2%	4%	0%	0%	0%	6%	4%	11%	1%
1231	ved. prac. finančních a hospodář. útvarů	3,8	62%	8%	15%	0%	0%	0%	0%	0%	6%	3%	1%	0%	62%	0%	6%	0%
1313	vedoucí, ředitelé ve staveb. a zeměměřičtví	10,9	61%	23%	11%	0%	0%	0%	0%	61%	1%	1%	0%	0%	3%	0%	1%	0%
8123	obsluha zařízení na tepelné zpracování kovů	2,5	61%	61%	3%	8%	0%	0%	0%	21%	3%	2%	0%	0%	0%	0%	3%	0%
4121	nižší účetní	28,2	60%	7%	3%	1%	0%	1%	5%	0%	7%	3%	2%	0%	60%	9%	0%	1%
5112	vlakvedoucí, vlakové čety, průvodčí	2,4	59%	59%	5%	1%	0%	0%	12%	6%	10%	0%	0%	0%	6%	0%	0%	0%
2470	ostatní odborní administrativní pracovníci	11,4	59%	9%	7%	0%	0%	1%	3%	8%	6%	0%	1%	0%	59%	5%	1%	1%
3211	technici a laboranti v oblasti biologie	10,6	59%	3%	6%	9%	0%	6%	2%	1%	12%	59%	0%	2%	1%	0%	0%	0%
8321	řidiči osob. a dodávkových automobilů, taxikáři	28,3	59%	59%	10%	1%	1%	1%	1%	10%	5%	0%	0%	0%	4%	0%	6%	0%
7439	ostatní dělníci při výrobě textilu a výrobků z kůže	4,3	59%	7%	0%	0%	0%	6%	59%	11%	0%	1%	0%	3%	10%	2%	3%	0%
8124	obsluha zařízení na tažení a protlačování kovů	2,6	59%	59%	3%	0%	0%	0%	6%	7%	0%	0%	0%	0%	6%	14%	6%	0%
3129	ostatní technici ve výpočetní technice	4,3	58%	9%	58%	0%	0%	0%	0%	7%	5%	0%	0%	1%	14%	0%	7%	0%
1311	vedoucí, ředitelé v zemědělství, lesnictví apod.	3,6	58%	21%	0%	0%	0%	0%	0%	4%	58%	4%	0%	0%	13%	0%	0%	0%
3111	technici ve fyzikálních a příbuzných oborech	4,4	58%	58%	10%	18%	0%	0%	0%	9%	3%	0%	0%	0%	3%	0%	0%	0%
1316	vedoucí, ředitelé v dopravě, skladování apod.	4,9	58%	58%	9%	0%	2%	0%	4%	2%	10%	0%	0%	0%	8%	4%	4%	0%
3431	odborné sekretářky, sekretáři	12,0	58%	8%	7%	1%	0%	0%	3%	2%	2%	7%	2%	1%	58%	7%	2%	0%
7243	mechanici a seřizovači elektronik. zařízení	10,5	58%	22%	58%	2%	0%	0%	6%	0%	3%	0%	0%	0%	2%	3%	2%	1%
3443	pracovníci sociálního a důchod. zabezpečení	2,7	58%	8%	0%	6%	0%	0%	4%	6%	0%	17%	1%	0%	58%	0%	0%	0%
7123	betonáři	4,0	57%	30%	5%	0%	3%	0%	0%	57%	5%	0%	0%	0%	0%	0%	0%	0%
4123	nižší finanční, daňoví úředníci	11,3	57%	7%	5%	2%	1%	0%	4%	4%	6%	1%	1%	2%	57%	6%	4%	0%
4212	úředníci na přepážkách a směnárnicí	11,6	57%	2%	5%	3%	1%	1%	2%	1%	8%	3%	1%	4%	57%	8%	3%	1%
5123	čišníci, servírky	55,3	57%	9%	3%	1%	0%	4%	4%	3%	2%	0%	0%	1%	7%	8%	57%	1%
5161	hasiči, požárníci	5,6	56%	56%	14%	0%	0%	2%	2%	12%	7%	0%	0%	0%	5%	0%	2%	0%
5210	prodavaci v obchodech a předváděči zboží	7,9	56%	8%	4%	2%	0%	0%	7%	0%	3%	0%	0%	0%	12%	56%	6%	3%
8331	obsluha zemědělských a lesních strojů	23,6	56%	56%	2%	0%	2%	1%	1%	10%	28%	0%	0%	0%	0%	0%	0%	0%
7111	horníci, lamači pro uheleň doly	9,5	55%	14%	6%	0%	55%	2%	0%	18%	5%	0%	0%	0%	0%	0%	0%	0%
7341	tiskaři, sazeci	4,9	55%	27%	5%	0%	0%	0%	2%	5%	1%	0%	0%	55%	5%	0%	0%	0%
7115	dělníci pro opracování kamene	2,5	54%	21%	0%	0%	0%	0%	0%	54%	4%	0%	0%	13%	3%	5%	0%	0%
3118	technici v kartografii, kresličí a zeměměřiči	5,0	54%	54%	7%	0%	0%	0%	3%	26%	4%	1%	0%	4%	0%	0%	0%	0%
5142	kosmetičky, maskéři	6,4	53%	1%	5%	4%	0%	1%	5%	1%	1%	8%	0%	0%	14%	5%	2%	53%
3132	obsluha zařízení pro záznam zvuku a obrazu	2,5	53%	7%	53%	0%	0%	0%	0%	0%	0%	11%	0%	14%	3%	0%	5%	6%
8172	obsluha průmyslových robotů	4,0	53%	53%	4%	1%	0%	1%	5%	11%	0%	3%	0%	2%	2%	9%	9%	0%
2452	sochaři, malíři, umělečtí restaurátoři a výtvarníci	3,4	53%	16%	11%	1%	0%	0%	1%	14%	0%	0%	0%	53%	2%	0%	1%	0%
3110	technici ve fyzikálních a technických oborech	2,3	53%	53%	36%	0%	0%	0%	0%	2%	0%	0%	0%	0%	9%	0%	0%	0%
3123	operátoři průmyslových robotů, NC strojů	4,4	53%	53%	6%	3%	1%	0%	10%	6%	3%	2%	0%	0%	0%	16%	0%	0%
1222	vedoucí pracovníci v průmyslu (ve výrobě)	8,6	53%	53%	20%	1%	1%	0%	6%	2%	3%	0%	0%	0%	10%	4%	0%	0%
8334	obsluha vysokozdvíhacích vozíků	15,7	52%	52%	5%	1%	1%	2%	3%	18%	10%	0%	0%	0%	0%	5%	3%	0%
3411	zprostřed. finančních transakcí, makléři	6,4	52%	12%	16%	2%	0%	0%	5%	0%	6%	0%	0%	0%	52%	3%	5%	0%
3117	důlní a hutní technici	7,5	52%	52%	19%	3%	17%	0%	0%	4%	0%	1%	0%	0%	3%	1%	0%	0%
9333	vazači a nosiči břemen, přístavní dělníci	2,3	51%	51%	0%	0%	5%	0%	27%	8%	0%	0%	0%	0%	3%	0%	6%	0%
3439	ostatní odborní administrativní pracovníci	25,1	51%	12%	5%	4%	0%	0%	3%	3%	7%	2%	2%	3%	51%	5%	1%	0%
8162	obsluha parních turbín, ohříváčů a motorů	5,6	51%	51%	10%	0%	0%	0%	0%	28%	0%	1%	0%	0%	0%	1%	9%	0%
7412	zprac. pekárenských a cukrárenských výrobků	17,3	51%	6%	3%	0%	0%	51%	11%	3%	6%	0%	1%	1%	2%	9%	7%	0%
8163	obsluha zař. při úpravě, čištění a rozvodu vody	6,2	50%	50%	8%	2%	0%	2%	7%	11%	4%	0%	0%	0%	4%	5%	6%	0%
3133	obsluha vysílacího telekom. zařízení	3,6	50%	6%	25%	6%	0%	0%	0%	3%	0%	0%	4%	0%	50%	6%	0%	0%
2132	programátoři	7,3	49%	49%	34%	0%	0%	0%	1%	0%	5%	0%	0%	1%	8%	0%	3%	0%
8281	montážní dělníci montující mechanická zařízení	16,5	49%	49%	6%	1%	0%	2%	7%	11%	5%	1%	0%	1%	5%	6%	4%	1%
8311	strojvedoucí	5,9	49%	49%	40%	0%	1%	0%	0%	9%	0%	0%	0%	0%	0%	0%	1%	0%
8240	obsluha automatických dřevoobráběcích strojů	4,1	49%	49%	5%	0%	0%	0%	4%	26%	1%	0%	0%	4%	11%	1%	0%	0%
4112	kancelářští a manipulační pracovníci	6,1	49%	3%	5%	4%	0%	8%	6%	4%	1%	4%	0%	0%	49%	9%	6%	1%
7134	izolátoři	2,6	49%	34%	12%	0%	0%	0%	0%	49%	4%	0%	0%	0%	0%	2%	0%	0%
3410	zprostředkovatelé obch. a finančních transakcí	2,3	49%	49%	18%	2%	0%	0%	5%	0%	0%	7%	0%	0%	10%	10%	0%	0%
7242	mechanici elektrických částí automobilů, letadel	7,4	49%	49%	47%	0%	0%	0%	3%	0%	0%	0%	0%	0%	2%	0%	0%	0%
3482	trenéři, cvičitelé a úředníci sportovních klubů	3,2	48%	48%	7%	0%	0%	0%	2%	12%	3%	0%	4%	5%	10%	1%	8%	0%
4213	pokladníci v obchodě, společném stravování	24,2	48%	3%	2%	1%	0%	3%	8%	0%	5%	1%	0%	2%	14%	48%	11%	1%
1229	vedoucí pracovníci dílčích celků j.n.	2,1	48%	27%	3%	0%	0%	0%	4%	5%	0%	48%	2%	0%	8%	3%	0%	0%
8333	obsluha jeřábů, zdvihacích manipulačních zařízení	10,0	48%	48%	6%	0%	5%	2%	10%	15%	12%	0%	0%	0%	0%	0%	2%	1%
7142	lakýrníci a pracovníci v příbuzných oborech	9,0	47%	47%	4%	0%	2%	1%	2%	34%	0%	0%	0%	5%	0%	3%	1%	0%
8322	řidiči sanitních a RZP vozů	6,3	47%	47%	13%	0%	0%	0%	3%	17%	4%	2%	0%	1%	5%	3%	5%	0%
8121	obsluha zařízení při hutní výrobě kovů	2,2	47%	47%	11%	0%	5%	5%	0%	31%	0%	0%	0%	0%	0%	0%	0%	0%
3441	celní pracovníci	4,1	47%	47%	15%	0%	0%	0%	0%	5%	1%	0%	1%	2%	29%	0%	1%	0%

VYU+MZ		Počet	EAO	23	26	28	21	29	31	36	41	53	75	82	63	66	65	69
KZAM		v tis.	MAX	STRO	ELEKT	CHEMIE	HORN	POTR	TEKUZ	STAV	ZEMĚ	ZDRA	PEDA	UMENI	EKON	OBCH	GASTR	SLUŽ
8223	obsluha strojů při nanášení ochranných povlaků	2,9	46%	46%	8%	6%	0%	0%	9%	16%	0%	0%	0%	2%	0%	11%	2%	0%
8261	obsluha strojů na úpravu vláken	3,9	46%	15%	11%	3%	0%	3%	46%	2%	7%	0%	0%	7%	0%	2%	4%	0%
5143	manikéři a pedikéři	2,3	46%	1%	0%	0%	0%	0%	0%	0%	4%	8%	0%	0%	11%	16%	14%	46%
3160	technici železničního provozu	6,0	46%	46%	38%	0%	0%	1%	3%	6%	3%	3%	0%	0%	0%	0%	0%	0%
3152	bezpečnostní technici	20,5	46%	46%	29%	1%	0%	3%	5%	3%	4%	0%	1%	2%	4%	2%	1%	0%
5211	prodávачi v obchodech	195,1	45%	10%	5%	1%	0%	4%	8%	2%	4%	1%	1%	2%	9%	45%	6%	1%
1312	vedoucí, ředitelé v průmyslu (ve výrobě)	12,1	45%	45%	15%	3%	2%	4%	4%	9%	4%	1%	1%	2%	7%	1%	2%	0%
6112	ovocnáři, vinaři, chmeláři	2,0	45%	21%	3%	0%	0%	8%	6%	5%	45%	0%	0%	0%	0%	12%	2%	0%
3151	technici kolaudační a protipožární ochrany	2,7	45%	45%	31%	0%	2%	0%	0%	14%	0%	0%	0%	0%	8%	0%	0%	0%
5220	prodávачi ve stáncích a na tržištích	8,6	45%	9%	4%	4%	2%	3%	11%	0%	8%	0%	1%	0%	8%	45%	2%	3%
8141	obsluha pily a jiného zař. na zpracování dřeva	4,7	44%	44%	3%	0%	5%	2%	8%	20%	7%	0%	0%	1%	0%	4%	6%	0%
8111	obsluha důlního zařízení a razičích štítů	2,7	43%	43%	4%	5%	26%	0%	0%	15%	2%	0%	0%	0%	0%	3%	2%	0%
9141	domovníci, správci domů	8,4	43%	43%	10%	1%	1%	4%	12%	18%	3%	0%	0%	0%	2%	0%	5%	0%
5169	ostatní pracovníci ochrany a ostrahy j.n.	8,6	43%	43%	11%	0%	1%	1%	4%	13%	7%	0%	1%	1%	5%	3%	10%	0%
9320	Pomocní a nekvalifikovaní dělníci v průmyslu	2,3	43%	31%	0%	3%	0%	0%	43%	9%	7%	0%	0%	0%	0%	5%	2%	0%
6130	pěstitelé a chovatelé orientovaní na trh	5,5	43%	31%	0%	0%	0%	6%	5%	6%	43%	0%	0%	0%	2%	2%	4%	2%
1239	vedoucí pracovníci ostatních útvarů j.n.	3,7	42%	20%	11%	4%	0%	8%	0%	0%	0%	0%	4%	7%	42%	0%	4%	0%
8313	brzdáči, signalisté, výhybkáři, posunovači apod.	6,0	42%	42%	18%	0%	4%	3%	5%	16%	3%	0%	0%	0%	0%	4%	5%	0%
4224	informátoři	3,3	42%	7%	7%	3%	0%	0%	11%	2%	1%	13%	2%	1%	42%	6%	7%	0%
4120	úředníci zpracovávající číselné údaje	3,2	41%	6%	6%	2%	0%	6%	17%	0%	0%	0%	1%	0%	41%	17%	4%	0%
3119	ostatní techničtí pracovníci jinde neuvedení	27,3	41%	41%	16%	4%	1%	2%	8%	8%	4%	1%	0%	3%	8%	2%	0%	0%
7322	děln. při výrobě skla, skláři vč. brusíků a leštičů	4,4	41%	41%	4%	0%	0%	4%	7%	6%	7%	3%	0%	7%	10%	6%	3%	2%
7129	ostatní stavební dělníci hlavní stavební výroby	5,6	40%	35%	6%	0%	2%	0%	0%	40%	7%	0%	0%	0%	0%	1%	9%	0%
7139	ostat. děln. zajišťující dokončovací staveb, prac.	3,9	40%	40%	23%	0%	0%	3%	2%	25%	0%	0%	0%	3%	0%	0%	2%	0%
8290	ostatní montážní dělníci jinde neuvedení	9,3	40%	40%	4%	1%	1%	2%	11%	12%	8%	0%	0%	1%	5%	10%	3%	1%
3121	poradenství ve výpočetní technice	4,2	40%	28%	40%	2%	0%	0%	0%	2%	3%	0%	0%	0%	22%	2%	2%	0%
9312	pomocní a nekvalifikovaní dělníci na stavbách	5,0	40%	40%	6%	0%	5%	10%	2%	30%	2%	0%	0%	0%	0%	0%	6%	0%
4113	pracovníci přípravy dat VT	2,8	40%	16%	15%	0%	0%	0%	6%	6%	0%	0%	0%	0%	40%	12%	5%	0%
7311	výrobci a mechanici přesných přístrojů a zařízení	9,7	39%	39%	34%	0%	0%	0%	6%	2%	5%	0%	0%	0%	7%	5%	0%	0%
5144	maséři	3,0	39%	7%	6%	5%	1%	6%	16%	6%	2%	39%	0%	0%	7%	4%	0%	1%
9161	sběrači odpadků, popelářů	2,9	39%	25%	0%	0%	3%	8%	0%	39%	9%	0%	0%	0%	0%	7%	9%	0%
7422	umělečtí truhláři, řezbáři	6,1	38%	38%	1%	1%	0%	0%	5%	27%	14%	0%	0%	7%	0%	6%	0%	0%
5162	prac. bezpečnostních orgánů (např. policisté)	31,7	38%	38%	14%	0%	1%	2%	2%	9%	12%	1%	1%	2%	12%	2%	4%	1%
5121	prac. dohlížející nad obsluhujícím personálem, t	6,0	38%	13%	0%	0%	0%	6%	4%	7%	4%	0%	2%	2%	17%	6%	38%	0%
3416	nákupčí	9,9	38%	38%	9%	4%	0%	2%	5%	6%	6%	1%	0%	1%	21%	5%	1%	0%
6121	chovatelé hospodářských zvířat	18,2	38%	16%	1%	1%	1%	4%	15%	17%	38%	0%	0%	0%	1%	4%	1%	0%
1315	vedoucí, ředitelé v restauracích a hotelích	15,2	38%	23%	7%	0%	0%	5%	5%	6%	1%	0%	1%	0%	9%	4%	38%	1%
4222	recepční	10,6	37%	5%	0%	1%	0%	3%	3%	0%	2%	6%	1%	4%	37%	2%	34%	1%
7125	stavební montážníci	11,9	37%	35%	10%	1%	3%	0%	1%	37%	3%	0%	0%	1%	2%	0%	7%	0%
8264	obsluha strojů na bělení, čištění a praní textilu	3,7	36%	12%	0%	1%	0%	3%	36%	3%	16%	0%	0%	5%	9%	15%	1%	0%
6111	pěstitelé polních plodin	2,9	36%	36%	2%	0%	0%	1%	6%	6%	36%	0%	0%	1%	10%	1%	0%	0%
1317	ved., ředitelé v podnicích poskyt. obch. služby	7,0	36%	36%	17%	0%	0%	2%	3%	5%	4%	1%	5%	0%	15%	3%	9%	0%
4214	prodávачi vstupenek, jízdenek apod.	3,1	35%	9%	2%	2%	0%	0%	15%	0%	3%	0%	0%	0%	35%	31%	2%	0%
3122	operátoři a obsluha výpočetní techniky	11,4	35%	20%	35%	4%	0%	2%	4%	4%	6%	1%	0%	0%	17%	4%	3%	0%
8274	obsluha strojů na zpracování mouky, pečiva	3,1	35%	12%	0%	0%	0%	35%	8%	5%	13%	0%	0%	0%	7%	9%	12%	0%
4141	řadoví knihovníci, archiváři, evidenční prac.	3,4	35%	8%	7%	0%	0%	0%	1%	10%	17%	7%	6%	0%	35%	10%	0%	0%
9152	vrátní, hlídači, uvaděči a šatnářky	21,1	35%	35%	5%	2%	5%	1%	10%	17%	8%	0%	0%	2%	6%	3%	4%	0%
3422	odbytoví a přepravní agenti	23,1	35%	35%	12%	4%	0%	2%	3%	6%	5%	2%	1%	1%	18%	5%	6%	0%
8251	obsluha tiskářských strojů	5,3	34%	23%	4%	0%	0%	2%	5%	4%	8%	0%	4%	34%	5%	1%	9%	0%
3471	aranžéři, průmysloví a komerční návrháři	5,0	34%	9%	6%	0%	0%	2%	18%	10%	1%	0%	2%	34%	7%	0%	9%	2%
6142	dělníci pro těžbu dřeva	8,2	34%	29%	6%	1%	4%	0%	6%	17%	34%	0%	0%	0%	2%	1%	1%	0%
8269	obsluha ostat. strojů na vyr. textil. apod. výrobky	2,0	33%	24%	0%	0%	8%	0%	33%	11%	8%	0%	0%	0%	14%	0%	1%	0%
8287	montáž. dělníci montující výrobky z kombin. ma	9,7	33%	33%	12%	1%	0%	2%	14%	8%	6%	0%	0%	2%	2%	10%	9%	2%
4190	ostatní nižší úředníci jinde neuvedení	18,2	33%	14%	6%	3%	0%	4%	8%	1%	8%	2%	1%	1%	33%	10%	7%	0%
7421	impregnační a úpraváři dřeva	3,3	33%	33%	7%	0%	0%	0%	19%	12%	7%	0%	0%	2%	0%	9%	10%	0%
8171	obsluha automatických nmontážních linek	20,2	32%	32%	6%	0%	0%	5%	11%	8%	7%	2%	1%	2%	3%	11%	9%	1%
3413	obchodníci s realitami	3,8	32%	32%	7%	0%	0%	4%	2%	6%	9%	4%	0%	0%	30%	6%	1%	0%
4132	úředníci ve výrobě (např. výrobní plánovači)	5,5	32%	32%	15%	2%	0%	2%	10%	3%	4%	2%	1%	5%	18%	5%	1%	0%
5212	předváděči zboží	2,7	32%	13%	5%	0%	0%	7%	2%	6%	5%	1%	1%	0%	23%	32%	4%	0%
3412	pojišťovací agenti	11,4	31%	23%	9%	6%	0%	2%	5%	1%	8%	1%	2%	2%	31%	6%	5%	0%
9131	pomocníci a uklízeči v domácnostech	4,2	30%	22%	1%	2%	0%	2%	30%	0%	1%	4%	1%	3%	5%	17%	11%	0%
3421	obchodní agenti	17,1	30%	30%	11%	2%	0%	1%	2%	7%	6%	2%	2%	1%	23%	9%	5%	1%
6141	dělníci pro pěstění a ošetřování lesa	4,6	30%	23%	4%	0%	0%	5%	11%	7%	30%	2%	0%	0%	3%	9%	6%	0%
5124	barmani	7,1	29%	11%	3%	3%	0%	0%	5%	5%	5%	2%	0%	5%	12%	16%	29%	4%
3415	obchodní cestující, obchodní zástupci	31,7	29%	29%	15%	2%	1%	2%	1%	12%	8%	2%	0%	3%	15%	7%	4%	0%
4219	ostatní pokladníci a prac. v příbuz. oborech	2,2	29%	29%	17%	9%	6%	0%	0%	13%	2%	0%	0%	0%	10%	11%	1%	0%
8143	obsluha zařízení na výrobu papíru, kartonu	2,1	29%	26%	0%	0%	7%	0%	2%	14%	12%	2%	0%	0%	0%	10%	29%	0%
9132	pomocníci a uklízeči v kancelářích, hotelích apod	63,3	29%	11%	3%	1%	0%	4%	29%	2%	8%	2%	0%	3%	5%	22%	8%	1%
4131	úředníci ve skladech (vč. vážních)	53,8	28%	28%	10%	2%	1%	3%	8%	8%	11%	3%	1%	1%	10%	10%	4%	1%
4215	bookmakeři, krupičtí, úředníci sázk. kanceláři	2,6	28%	28%	0%	0%	0%	0%	1%	15%	0%	3%	1%	0%	28%	13%	12%	0%
1233	vedoucí pracovníci odbytových útvarů	4,1	28%	24%	27%	2%	0%	0%	0%	4%	4%	0%	0%	6%	28%	6%	0%	0%
4133	úředníci v dopravě a v přepravě (dispečeri apod)	10,7	27%	27%	16%	4%	3%	3%	4%	2%	5%	2%	1%	0%	24%	6%	1%	0%
5131	dětské péstounky, pečovatelky	3,9	27%	1%	3%	3%	0%	0%	9%	0%	0%	14%	19%	1%	21%	27%	2%	0%

VYU+MZ		Počet	EO	23	26	28	21	29	31	36	41	53	75	82	63	66	65	69
KZAM		v tis.	MAX	STRO	ELEKT	CHEMIE	HORN	POTR	TEXKUŽ	STAV	ZEMĚ	ZDRA	PEDA	UMENI	EKON	OBCH	GASTR	SLUŽ
1224	vedoucí pracovníci ve velko a v maloobchodě	5,5	27%	27%	17%	1%	0%	1%	7%	4%	1%	3%	0%	3%	8%	21%	4%	2%
8284	montážní dělníci montující výr. z kovů a plastů	9,4	27%	27%	14%	2%	0%	2%	12%	8%	6%	1%	1%	0%	9%	12%	3%	2%
3460	sociální pracovníci	5,7	27%	8%	0%	0%	0%	0%	3%	1%	10%	14%	24%	2%	27%	6%	5%	0%
9143	školinici vč. školníků údržbařů	9,8	27%	27%	11%	2%	2%	5%	14%	9%	5%	1%	0%	0%	4%	16%	2%	3%
8139	obsluha ostat. zařízení na výr. skla a keramiky	4,0	27%	27%	10%	2%	0%	1%	18%	14%	14%	0%	0%	0%	0%	14%	0%	0%
4223	telefonisté	3,7	27%	1%	15%	0%	0%	0%	11%	4%	2%	6%	0%	4%	27%	25%	4%	0%
2359	ostatní odborní pedagogičtí pracovníci j. n.	2,5	27%	15%	27%	0%	0%	0%	0%	6%	18%	0%	13%	10%	11%	0%	0%	0%
7413	výrobci a zpracovatelé mlékařenských výrobků	2,1	27%	27%	0%	7%	0%	23%	22%	3%	9%	0%	0%	0%	0%	5%	4%	0%
7419	výrobci potravinářských výrobků j.n.	3,1	27%	7%	2%	0%	0%	27%	10%	16%	22%	0%	0%	0%	3%	9%	4%	0%
9211	pomocní a nekvalifik. dělníci v zemědělství	7,9	26%	26%	4%	0%	0%	6%	24%	4%	21%	0%	0%	3%	2%	9%	1%	0%
1226	vedoucí pracovníci v dopravě, skladování apod.	4,1	26%	26%	23%	0%	0%	0%	6%	1%	10%	0%	6%	0%	19%	9%	0%	0%
9313	pomocní a nekvalifik. dělníci na stavbách	5,0	26%	26%	10%	0%	13%	3%	4%	19%	3%	0%	0%	2%	1%	10%	9%	0%
9339	pomocní a nekvalifik. prac. v dopravě apod.	27,2	26%	26%	7%	1%	3%	6%	11%	14%	7%	0%	0%	1%	2%	15%	6%	1%
5149	ostatní prac. zajišťující osobní služby	3,7	26%	26%	4%	6%	0%	13%	10%	1%	2%	10%	1%	5%	12%	2%	5%	3%
4130	úředníci ve skladech, v dopravě a v přepravě	2,1	26%	10%	2%	0%	0%	0%	5%	7%	8%	0%	17%	8%	9%	26%	8%	0%
3229	ostatní střední zdravotničtí pracovníci j.n.	3,0	25%	7%	2%	18%	0%	0%	6%	0%	13%	25%	14%	0%	4%	3%	0%	7%
2419	ostatní odborní pracovníci v oblasti podnikání	6,7	25%	25%	19%	2%	3%	0%	5%	3%	4%	5%	0%	5%	12%	9%	7%	0%
9151	posílčci, nosiči zavazadel a doručovatelé	2,8	25%	14%	9%	0%	0%	0%	25%	10%	4%	2%	0%	0%	11%	18%	8%	0%
8232	obsluha strojů na výrobu plastových výrobků	12,7	25%	25%	6%	1%	1%	3%	22%	13%	6%	0%	0%	2%	5%	9%	7%	0%
1318	vedoucí, ředitelé pečovatel. a úklid. služeb	2,7	25%	16%	25%	0%	0%	0%	0%	5%	2%	3%	6%	6%	16%	15%	6%	0%
9322	ruční balíči a pytlouvači	5,2	25%	7%	4%	0%	0%	11%	19%	9%	8%	0%	2%	0%	6%	25%	8%	2%
8159	obsluha ostatních zařízení při chemické výrobě	2,9	24%	24%	11%	20%	4%	0%	11%	6%	8%	0%	0%	0%	0%	5%	10%	0%
8231	obsluha strojů na výrobu pryžových výrobků	10,8	24%	24%	8%	3%	0%	6%	11%	19%	8%	0%	0%	0%	1%	10%	9%	0%
8282	montážní dělníci montující elektrická zařízení	13,3	24%	15%	24%	2%	0%	3%	18%	3%	7%	2%	0%	1%	7%	14%	3%	1%
3341	instruktoři a mistři odborné výchovy	6,5	24%	18%	10%	2%	0%	5%	5%	24%	8%	0%	11%	1%	8%	0%	6%	2%
1314	vedoucí, ředitelé ve velkoobchodu a maloobcho	32,2	24%	22%	14%	1%	0%	4%	4%	5%	4%	1%	2%	1%	13%	24%	5%	0%
9212	pomocní a nekvalifikovaní dělníci v lesnictví	3,2	23%	17%	5%	0%	0%	4%	21%	7%	23%	0%	0%	0%	0%	8%	12%	3%
1319	vedoucí, ředitelé malých podniků	13,3	23%	23%	7%	4%	0%	1%	2%	8%	5%	2%	16%	5%	15%	3%	9%	1%
3429	ostatní obchodní agenti a makléři	3,8	22%	22%	19%	0%	0%	2%	2%	11%	9%	0%	1%	8%	21%	1%	5%	0%
8285	montážní dělníci montující výrobky ze dřeva	2,6	21%	19%	11%	0%	0%	0%	15%	11%	6%	0%	0%	0%	1%	15%	21%	0%
8283	montážní dělníci montující elektron. zařízení	12,8	21%	21%	16%	1%	0%	1%	20%	1%	12%	1%	0%	2%	4%	12%	6%	2%
9162	metaři, čistíči záchodků, žump, kanálů apod.	4,2	21%	21%	12%	0%	4%	4%	14%	14%	5%	0%	0%	0%	6%	14%	5%	0%
8278	obsluha strojů na výrobu nápojů	2,8	21%	21%	18%	0%	0%	15%	17%	12%	6%	0%	0%	0%	1%	10%	0%	0%
9321	pomocní a nekvalifik. montážní dělníci	55,6	20%	20%	7%	1%	1%	4%	20%	9%	10%	1%	0%	1%	3%	13%	8%	2%
5133	pečovatelé v domácnosti (o nemocné, apod.)	14,6	20%	10%	2%	0%	1%	2%	20%	4%	4%	10%	2%	2%	14%	17%	8%	4%
5132	pečovatelé v zařízeních sociální péče apod.	14,6	20%	11%	4%	1%	0%	2%	15%	3%	7%	20%	4%	1%	4%	16%	11%	2%
3419	ostatní prac. - obchodní zprostředkovatelé j.n.	4,5	19%	11%	15%	0%	5%	13%	3%	15%	7%	2%	0%	0%	19%	3%	7%	0%
7321	výrobci hrnčířského, porcelánového zboží apod.	2,3	18%	14%	0%	0%	0%	4%	15%	6%	5%	0%	7%	7%	13%	9%	18%	0%
4142	poštovní doručovatelé, úředníci v třídárnách	15,7	17%	13%	4%	2%	0%	2%	16%	3%	16%	2%	0%	1%	12%	17%	9%	3%
6122	chovatelé drůbeže	2,4	17%	15%	7%	0%	0%	4%	16%	9%	17%	0%	0%	0%	12%	7%	13%	0%