

Česká republika

Celková míra nezaměstnanosti v dubnu 2009 činila **7,9 %**¹, což představuje 445 024 nezaměstnaných evidovaných na úřadech práce. V letech 2002–2004 průměrná celková míra nezaměstnanosti v ČR rostla a od roku 2004 začala postupně klesat. Pokles trval až do podzimu roku 2008, kdy byl v důsledku hospodářské krize vystřídán opětovným nárůstem. V porovnání s dubnovou hodnotou v roce 2008 se celková míra nezaměstnanosti meziročně zvýšila o 2,7 procentního bodu.

Mezi kraje s nejnižší mírou nezaměstnanosti se tradičně řadí Hl. m. Praha (2,7 %), Středočeský (5,6 %), Jihočeský (6,5 %), Plzeňský (6,7 %) a Královéhradecký kraj (6,8 %); naopak nejvyšší míry nezaměstnanosti dosahují Ústecký (12,4 %), Moravskoslezský (11,1 %), hranice 10 procentních bodů dosáhla míra nezaměstnanosti v krajích Karlovarském, Libereckém a Olomouckém.

Míra nezaměstnanosti absolventů středních škol a vyšších odborných škol² v dubnu 2009 činila 8,7 %, přičemž počet nezaměstnaných absolventů středních škol dosáhl 10 786. Nejnižší míra nezaměstnanosti absolventů škol byla v Hl. m. Praha (1,8 %), Královéhradeckém (7,7 %) a Plzeňském kraji (7,8 %), naopak nejvyšších hodnot dosahovala v Ústeckém (12,8 %) kraji a na Vysočině (12,1 %).

Pokud jde o **nezaměstnanost absolventů škol** v rozdělení **podle hlavních kategorií vzdělání, v rámci celé ČR** dosahují nejvyšší míry nezaměstnanosti již tradičně *absolventi středního odborného s výučním listem* (13,4 %) a *absolventi středního vzdělání s maturitou a odborným výcvikem*³ (11,8 % v dubnu 2009); následují *absolventi středního odborného vzdělání s maturitou* (7,8 %) a *absolventi vyššího odborného vzdělání* (6,8 %); nejnižší míra nezaměstnanosti přísluší *absolventům gymnázií* (2,4 %). **Na úrovni jednotlivých krajů** lze však nalézt zřetelné odchylky od těchto hodnot.⁴

V roce 2009 došlo oproti předchozímu roku k nárůstu celkové míry nezaměstnanosti v ČR. Zároveň se výrazně snížil počet volných pracovních míst evidovaných na úřadech práce, takže hodnota ukazatele **počtu nezaměstnaných na jedno volné pracovní místo** několikanásobně stoupla (8,8 v dubnu 2009; 1,9 v dubnu 2008; 3,3 v dubnu 2007). Na jedno volné pracovní místo evidované na úřadu práce v dubnu 2009 připadalo nejméně nezaměstnaných osob v Hl. m. Praha (1,3), Středočeském (6,6) a Plzeňském (6,7) kraji; naopak nejzávažnější situace je Olomouckém kraji (23,9) a také v Ústeckém (20,9) a Moravskoslezském kraji (20,0 osob na 1 volné pracovní místo). Počty nezaměstnaných na jedno volné pracovní místo ve všech krajích meziročně stouply (v absolutním vyjádření nejvýrazněji v Olomouckém kraji, a to o 20 lidí na jedno volné místo, dále v Moravskoslezském kraji, na Vysočině a v Ústeckém kraji) a zároveň se výrazně zvýšilo rozpětí krajských hodnot – dopad krize se projevil nerovnoměrně.

Počet nezaměstnaných absolventů a mladistvých na jedno volné pracovní místo, na které se mohou hlásit, rovněž stoupl (4,0 v dubnu 2009; 0,6 v dubnu 2008; 1,1

¹ Se vstupem do EU (pro zajištění srovnatelnosti dat) a se snahou o získání přesnějšího ukazatele celkové nezaměstnanosti v ČR byla MPSV v roce 2005 zavedena nová metodika statistického monitorování této oblasti. Podle této metodiky jsou získávána data o uchazečích o zaměstnání, kteří jsou "dosažitelní". Za dosažitelné jsou považováni všichni uchazeči o zaměstnání evidovaní na úřadech práce, kteří nejsou ve vazbě, ve výkonu trestu, v rekvalifikačních kurzech, nepobírají peněžitou pomoc v mateřství a nejsou v pracovní neschopnosti. Původní metodika výše uvedené okolnosti nezohledňovala.

² Počty nezaměstnaných absolventů jsou dlouhodobě sledovány úřady práce a MPSV vždy k 30. září a k 30. dubnu příslušného roku. Hodnoty z dubna lépe zachycují situaci absolventů na trhu práce, neboť představují určitý rovnovážný stav, kdy v průběhu několika předchozích měsíců již došlo k absorpci absolventů z června předchozího roku trhem práce. Z tohoto důvodu jsou i v případě ostatních ukazatelů uváděny dubnové hodnoty.

³ Jedná se o absolventy nástavbového studia po vyučení (L5) a absolventy maturitních oborů, v nichž je součástí výuky odborný výcvik (L0).

⁴ Viz obrázek 3 „Míra nezaměstnanosti „čerstvých“ absolventů středních škol a vyšších odborných škol podle hlavních kategorií vzdělání v krajích ČR (duben 2009)“ v grafické části a tabulky 3 „Nezaměstnanost absolventů škol podle hlavních kategorií vzdělání v dubnu 2002–2009“ v tabulkové části.

v dubnu 2007). Na jedno volné pracovní místo evidované na úřadu práce v dubnu 2009 připadalo nejméně nezaměstnaných absolventů a mladistvých v Hl. m. Praha (1,0) a Středočeském kraji (2,0); naopak nejvíce v Ústeckém kraji (9,9).

Celkový počet volných pracovních míst evidovaných na úřadech práce v dubnu 2009 (50 517) zaznamenal v porovnání s dubnem 2008 (152 267) výrazný pokles, přibližně o dvě třetiny. **Počet volných pracovních míst pro absolventy a mladistvé** (bez ohledu na dosažené vzdělání) rovněž klesl, a to z 17 674 v dubnu 2008 na 6 490 v dubnu 2009. Podíl volných pracovních míst, která jsou určena pro absolventy a mladistvé, na celkovém počtu volných pracovních míst, klesl z 19,0 % v dubnu 2008 na 12,8 % v dubnu 2009. Relativně nejvíce absolventských míst ve vztahu k celkovému počtu volných pracovních míst v kraji bylo nabízeno ve Zlínském (33,9 %), Karlovarském (26,9 %) a Jihočeském kraji (23,3 %); naopak relativně nejméně těchto pracovních míst bylo k dispozici v Hl. m. Praha (5,0 %) a Plzeňském kraji (7,1 %).

Podrobnější informace jsou obsaženy v následující **grafické a tabulkové části**.

UPOZORNĚNÍ: V roce 2006 došlo ke **změně metodiky stanovování míry nezaměstnanosti absolventů v krajích**. Počty absolventů i nezaměstnaných absolventů jsou od roku 2006 vztahovány ke školám v kraji, ve kterém studovali. V předchozích letech byla míra nezaměstnanosti stanovována z počtu absolventů, kteří ukončili studium na školách v kraji a počtu nezaměstnaných absolventů evidovaných v kraji (tj. podle místa bydliště). Tím docházelo k disproporcím, někdy i znemožňujícím výpočet, např. v kraji byli evidováni nezaměstnaní absolventi určitého oboru vzdělání a přitom žádná škola v kraji tento obor nevyučovala. V letech 2006, 2007, 2008 a 2009 jsou uváděny počty nezaměstnaných absolventů v rozčlenění podle kraje, kde absolvovali vzdělávání. **Údaje o míře nezaměstnanosti absolventů škol v jednotlivých krajích za roky 2006, 2007, 2008 a 2009 tedy nelze porovnávat s předchozími lety.**

Grafická část:

- Obr. 1: Celková míra nezaměstnanosti v krajích ČR (duben 2009)
- Obr. 2: Míra nezaměstnanosti "čerstvých" absolventů středních škol a vyšších odborných škol v krajích ČR (duben 2009)
- Obr. 3: Míra nezaměstnanosti "čerstvých" absolventů středních škol a vyšších odborných škol podle hlavních kategorií vzdělání v krajích ČR (duben 2009)
- Obr. 4: Počet nezaměstnaných na jedno volné pracovní místo evidované na úřadech práce v krajích ČR (duben 2009)
- Obr. 5: Počet nezaměstnaných absolventů škol a mladistvých na jedno volné pracovní místo evidované na úřadech práce v krajích ČR (duben 2009)
- Obr. 6: Počet volných pracovních míst v krajích ČR (duben 2009)
- Obr. 7: Počet volných pracovních míst pro absolventy škol a mladistvé v krajích ČR (duben 2009)
- Obr. 8: Podíl volných pracovních míst pro absolventy škol a mladistvé z celkového počtu volných pracovních míst evidovaných na trhu práce v krajích ČR (duben 2009)

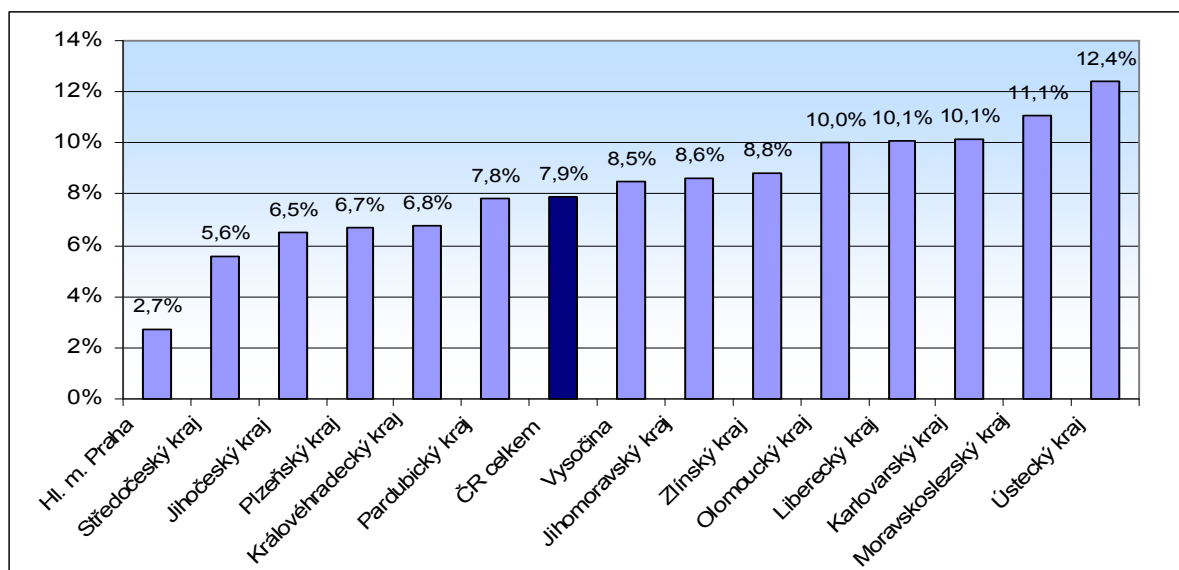
Tabulková část:

1. Nezaměstnanost v dubnu 2002–2009
2. Nezaměstnanost absolventů středních škol a vyšších odborných škol v dubnu 2002–2009
3. Nezaměstnanost absolventů škol podle hlavních kategorií vzdělání v dubnu 2002–2009

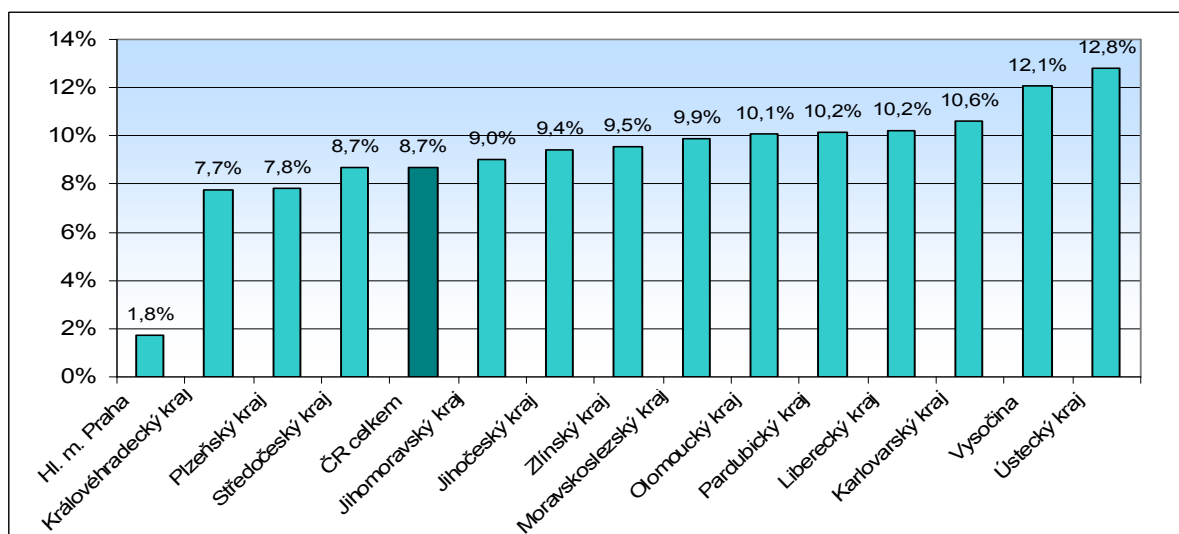
Více informací naleznete v publikaci: [Nezaměstnanost absolventů škol se středním a vyšším odborným vzděláním – 2009](#).

Grafická část:

Obr. 1: Celková míra nezaměstnanosti v krajích ČR (duben 2009)⁵



Obr. 2: Míra nezaměstnanosti "čerstvých"⁶ absolventů středních škol a vyšších odborných škol v krajích ČR (duben 2009)⁷

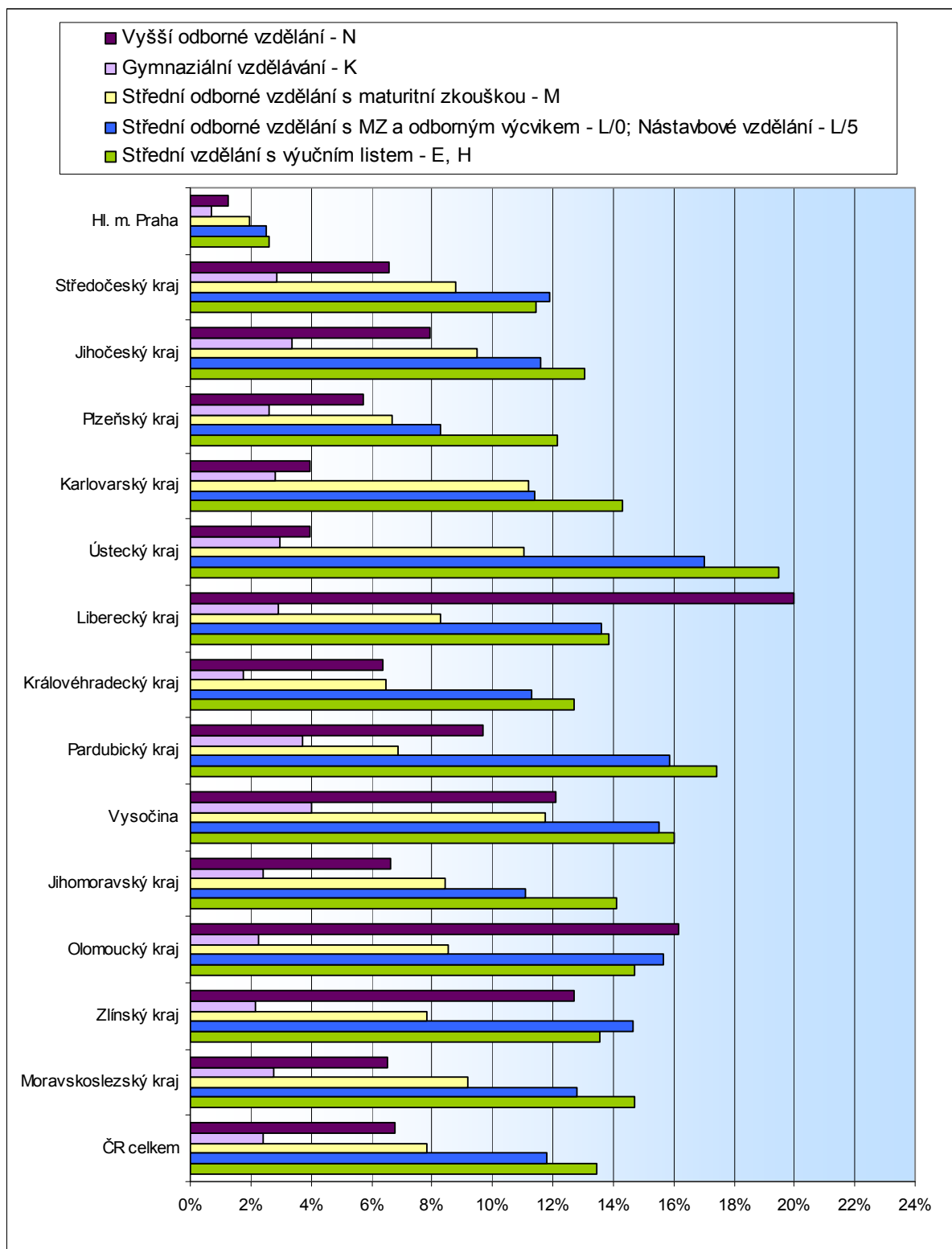


⁵ Se vstupem do EU (pro zajištění srovnatelnosti dat) a se snahou o získání přesnějšího ukazatele **celkové nezaměstnanosti v ČR** byla MPSV v roce 2005 zavedena nová metodika statistického monitorování této oblasti. Podle této metodiky jsou získávána data o uchazečích o zaměstnání, kteří jsou "**dosazitelní**". Za dosažitelné jsou považováni všichni uchazeči o zaměstnání evidovaní na úřadech práce, kteří nejsou ve vazbě, ve výkonu trestu, v rekvalifikačních kurzech, nepobírají peněžitou pomoc v mateřství a nejsou v pracovní neschopnosti. Původní metodika výše uvedené okolnosti nezohledňovala.

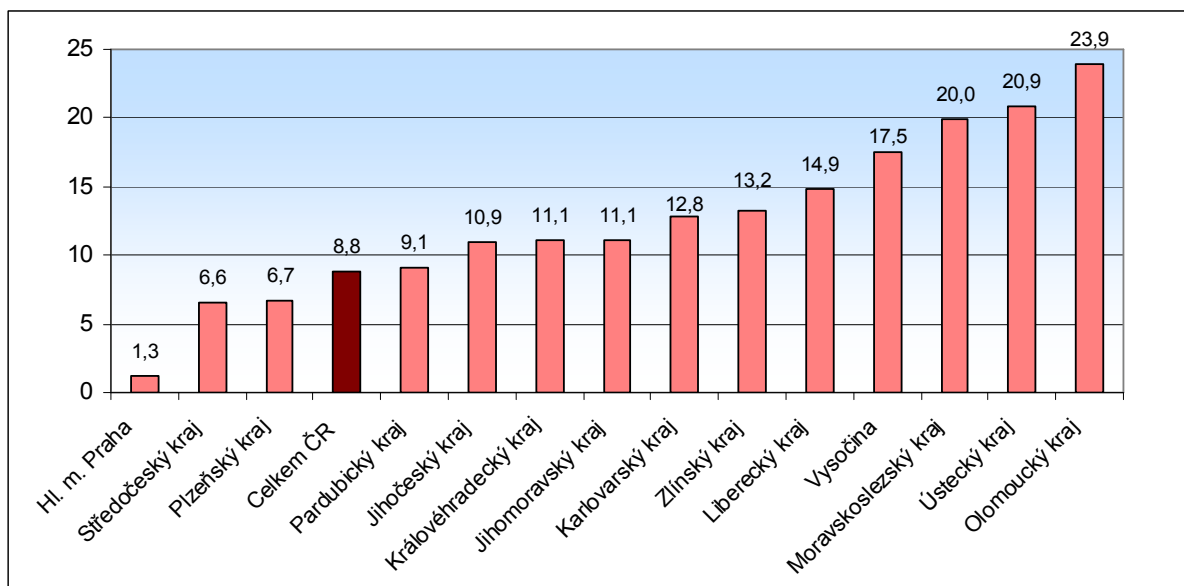
⁶ Jedná se o absolventy, kteří ukončili studium nejvýše dvanáct měsíců před okamžikem zjišťování, v tomto případě nejpozději v květnu předchozího roku. Míra nezaměstnanosti, která je na těchto stránkách uváděna, je vypočtena jako podíl počtu nezaměstnaných „čerstvých“ absolventů a celkového počtu absolventů, kteří ukončili studium v kalendářním roce předcházejícím roku výpočtu.

⁷ Od roku 2006 jsou nezaměstnaní absolventi, z důvodu přesnějšího měření míry nezaměstnanosti absolventů škol v jednotlivých krajích, započítáni v tom kraji, v němž absolvovali studium. (Do roku 2005 byli nezaměstnaní absolventi generováni podle kraje, v němž se zaregistrovali jako uchazeči o zaměstnání, tj. podle místa trvalého bydliště.) Krajské hodnoty 2006–2009 tedy nelze porovnávat s hodnotami z předchozích let.

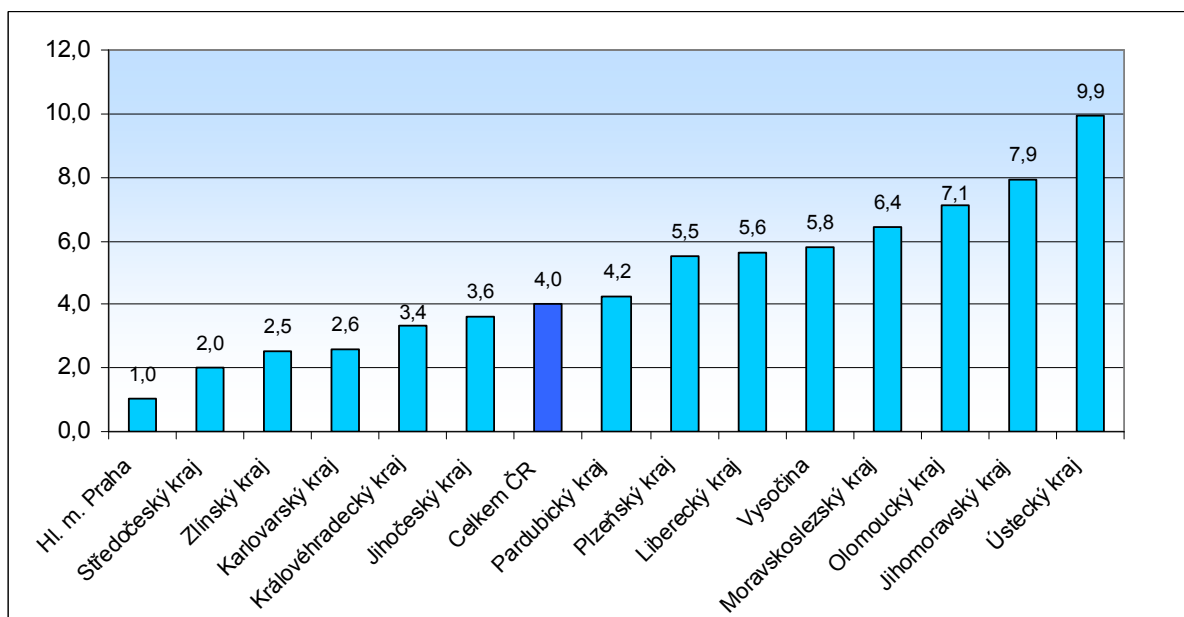
Obr. 3: Míra nezaměstnanosti "čerstvých"⁶ absolventů středních škol a vyšších odborných škol podle hlavních kategorií vzdělání v krajích ČR (duben 2009)⁷



Obr. 4: Počet nezaměstnaných na jedno volné pracovní místo evidované na úřadech práce v krajích ČR (duben 2009)⁸

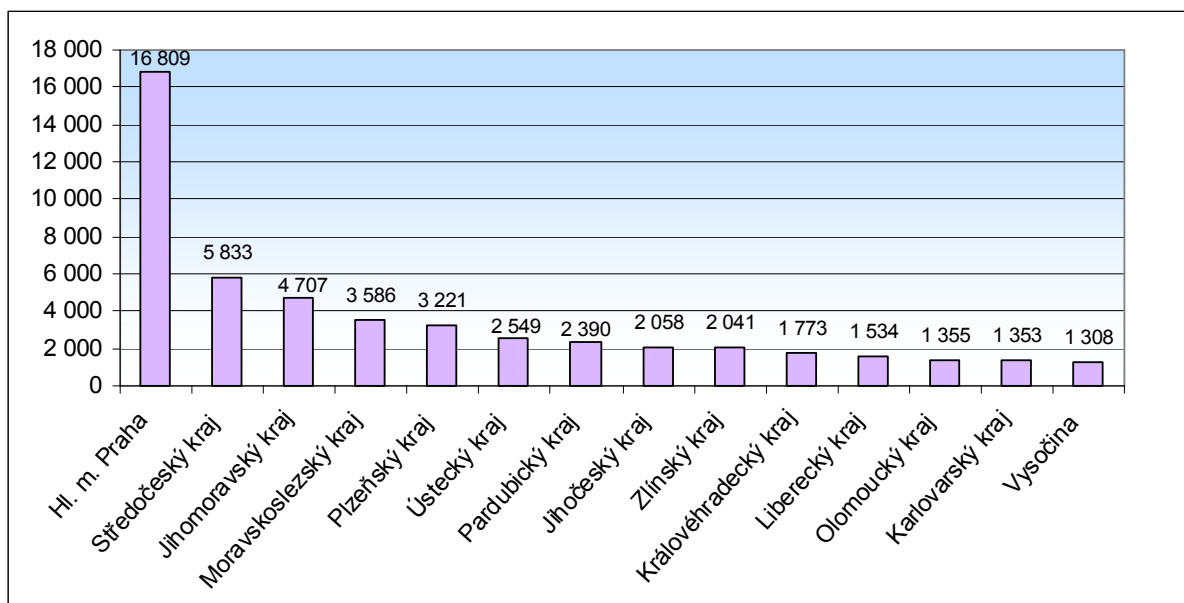


Obr. 5: Počet nezaměstnaných absolventů škol a mladistvých na jedno volné pracovní místo evidované na úřadech práce v krajích ČR (duben 2009)⁸

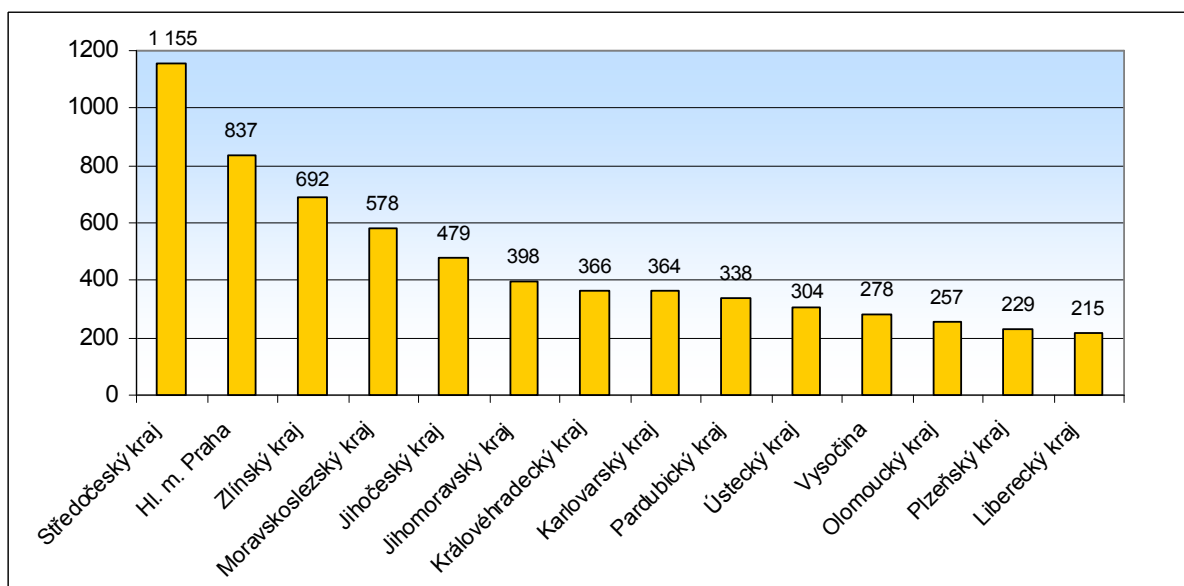


⁸ Se vstupem do EU (pro zajištění srovnatelnosti dat) a se snahou o získání přesnějšího ukazatele **celkové nezaměstnanosti v ČR** byla MPSV v roce 2005 zavedena nová metodika statistického monitorování této oblasti. Podle této metodiky jsou získávána data o uchazečích o zaměstnání, kteří jsou "dosažitelní". Za dosažitelné jsou považováni všichni uchazeči o zaměstnání evidovaní na úřadech práce, kteří nejsou ve vazbě, ve výkonu trestu, v rekvalifikačních kurzech, nepobírají peněžitou pomoc v mateřství a nejsou v pracovní neschopnosti. Původní metodika výše uvedené okolnosti nezohledňovala.

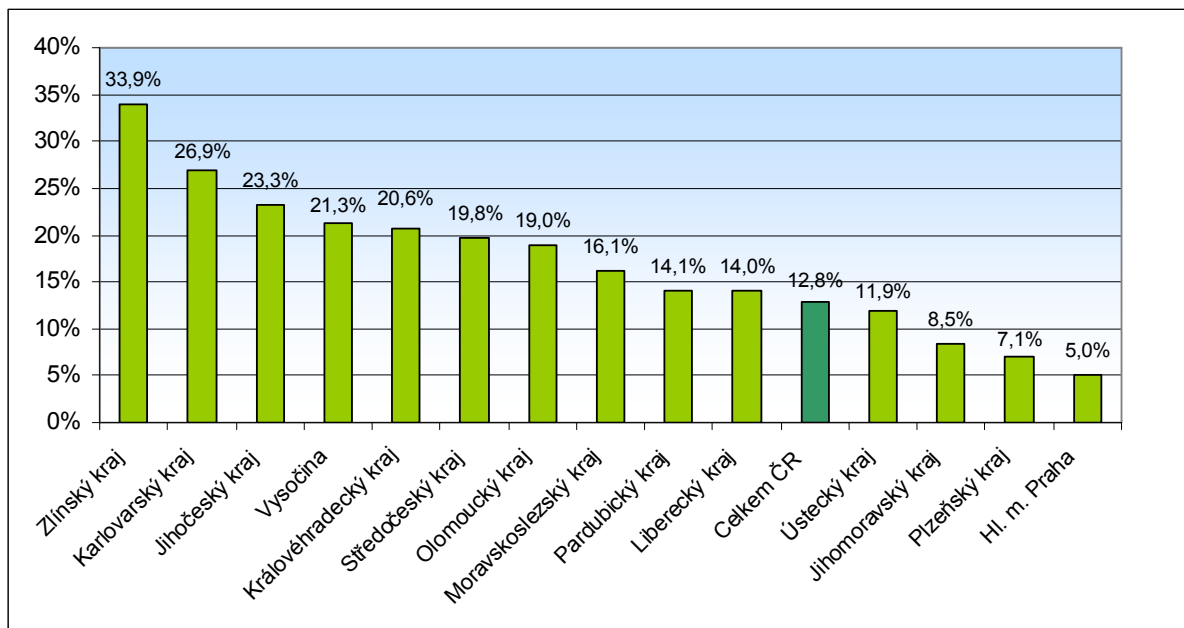
Obr. 6: Počet volných pracovních míst v krajích ČR (duben 2009)



Obr. 7: Počet volných pracovních míst pro absolventy škol a mladistvé v krajích ČR (duben 2009)



Obr. 8: Podíl volných pracovních míst pro absolventy škol a mladistvé z celkového počtu volných pracovních míst evidovaných na trhu práce v krajích ČR (duben 2009)



Tabulková část:

1. Nezaměstnanost v dubnu 2002–2009⁹

| 2009⁹ | Počet nezaměstnaných | Míra nezaměstnanosti | Počet volných pracovních míst | Počet nezaměstnaných/ 1 volné pracovní místo | Počet volných pracovních míst pro absolventy a mladistvé | Počet nezaměstnaných absolventů a mladistvých/ 1 volné pracovní místo | Podíl % |
|-------------------------|----------------------|----------------------|-------------------------------|--|--|---|---------|
| Hl. m. Praha | 21189 | 2,7% | 16 809 | 1,3 | 837 | 1,0 | 5,0% |
| Středočeský kraj | 38514 | 5,6% | 5 833 | 6,6 | 1 155 | 2,0 | 19,8% |
| Jihočeský kraj | 22439 | 6,5% | 2 058 | 10,9 | 479 | 3,6 | 23,3% |
| Plzeňský kraj | 21684 | 6,7% | 3 221 | 6,7 | 229 | 5,5 | 7,1% |
| Karlovarský kraj | 17309 | 10,1% | 1 353 | 12,8 | 364 | 2,6 | 26,9% |
| Ústecký kraj | 53329 | 12,4% | 2 549 | 20,9 | 304 | 9,9 | 11,9% |
| Liberecký kraj | 22803 | 10,1% | 1 534 | 14,9 | 215 | 5,6 | 14,0% |
| Královéhradecký kraj | 19730 | 6,8% | 1 773 | 11,1 | 366 | 3,4 | 20,6% |
| Pardubický kraj | 21785 | 7,8% | 2 390 | 9,1 | 338 | 4,2 | 14,1% |
| Vysočina | 22912 | 8,5% | 1 308 | 17,5 | 278 | 5,8 | 21,3% |
| Jihomoravský kraj | 52421 | 8,6% | 4 707 | 11,1 | 398 | 7,9 | 8,5% |
| Olomoucký kraj | 32376 | 10,0% | 1 355 | 23,9 | 257 | 7,1 | 19,0% |
| Zlínský kraj | 26980 | 8,8% | 2 041 | 13,2 | 692 | 2,5 | 33,9% |
| Moravskoslezský kraj | 71553 | 11,1% | 3 586 | 20,0 | 578 | 6,4 | 16,1% |
| Celkem ČR | 445024 | 7,9% | 50 517 | 8,8 | 6 490 | 4,0 | 12,8% |

Pozn.: Podíl % (ČR) = počet volných pracovních míst pro absolventy a mladistvé/ celkový počet volných pracovních míst v kraji (v ČR)
Počet volných pracovních míst pro absolventy a mladistvé zahrnuje pracovní místa, na která se mohou hlásit mladiství a absolventi škol.

⁹ Se vstupem do EU (pro zajištění srovnatelnosti dat) a se snahou o získání přesnějšího ukazatele **celkové nezaměstnanosti v ČR** byla MPSV v roce 2005 zavedena nová metodika statistického monitorování této oblasti. Podle této metodiky jsou získávána data o uchazečích o zaměstnání, kteří jsou "dosažitelní". Za dosažitelné jsou považováni všichni uchazeči o zaměstnání evidovaní na úřadech práce, kteří nejsou ve vazbě, ve výkonu trestu, v rekvalifikačních kurzech, nepobírají peněžitou pomoc v mateřství a nejsou v pracovní neschopnosti. Původní metodika výše uvedené okolnosti nezohledňovala.

| 2008 ⁹ | Počet nezaměstnaných | Míra nezaměstnanosti | Počet volných pracovních míst | Počet nezaměstnaných/ 1 volné pracovní místo | Počet volných pracovních míst pro absolventy a mladistvé | Počet nezaměstnaných absolventů a mladistvých/ 1 volné pracovní místo | Podíl % |
|----------------------|----------------------|----------------------|-------------------------------|--|--|---|---------|
| Hl. m. Praha | 15047 | 2,0% | 32 524 | 0,5 | 791 | 0,3 | 7,8% |
| Středočeský kraj | 24471 | 3,7% | 19 314 | 1,3 | 1 582 | 0,3 | 30,6% |
| Jihočeský kraj | 12947 | 3,8% | 7 564 | 1,7 | 942 | 0,5 | 24,8% |
| Plzeňský kraj | 12082 | 3,9% | 14 426 | 0,8 | 787 | 0,7 | 7,5% |
| Karlovarský kraj | 11124 | 6,6% | 3 546 | 3,1 | 621 | 0,5 | 36,0% |
| Ústecký kraj | 41839 | 9,8% | 6 046 | 6,9 | 2 320 | 3,3 | 11,6% |
| Liberecký kraj | 12988 | 5,8% | 4 484 | 2,9 | 883 | 1,5 | 13,4% |
| Královéhradecký kraj | 11534 | 4,0% | 6 458 | 1,8 | 769 | 0,6 | 20,2% |
| Pardubický kraj | 12439 | 4,6% | 9 752 | 1,3 | 782 | 0,2 | 40,8% |
| Vysočina | 13001 | 4,8% | 5 350 | 2,4 | 940 | 0,9 | 18,9% |
| Jihomoravský kraj | 36155 | 6,0% | 16 589 | 2,2 | 2 186 | 0,7 | 17,8% |
| Olomoucký kraj | 19364 | 6,0% | 5 543 | 3,5 | 1 124 | 0,9 | 21,4% |
| Zlínský kraj | 16269 | 5,3% | 7 355 | 2,2 | 1 000 | 0,4 | 31,8% |
| Moravskoslezský kraj | 53205 | 8,3% | 13 316 | 4,0 | 2 947 | 1,3 | 16,7% |
| Celkem ČR | 292465 | 5,2% | 152 267 | 1,9 | 17 674 | 0,6 | 19,0% |

Pozn.: Podíl % (ČR) = počet volných pracovních míst pro absolventy a mladistvé/ celkový počet volných pracovních míst v kraji (v ČR)

Počet volných pracovních míst pro absolventy a mladistvé zahrnuje pracovní místa, na která se mohou hlásit mladiství a absolventi škol.

| 2007 ⁹ | Počet nezaměstnaných | Míra nezaměstnanosti | Počet volných pracovních míst | Počet nezaměstnaných/ 1 volné pracovní místo | Počet volných pracovních míst pro absolventy a mladistvé | Počet nezaměstnaných absolventů a mladistvých/ 1 volné pracovní místo | Podíl % |
|----------------------|----------------------|----------------------|-------------------------------|--|--|---|---------|
| Hl. m. Praha | 17954 | 2,5% | 19 872 | 0,9 | 2 031 | 0,5 | 10,2% |
| Středočeský kraj | 29825 | 4,7% | 16 457 | 1,8 | 4 243 | 0,5 | 25,8% |
| Jihočeský kraj | 15997 | 4,8% | 6 743 | 2,4 | 1 743 | 0,7 | 25,8% |
| Plzeňský kraj | 14765 | 4,9% | 9 147 | 1,6 | 1 184 | 0,9 | 12,9% |
| Karlovarský kraj | 13854 | 8,3% | 2 962 | 4,7 | 800 | 1,0 | 27,0% |
| Ústecký kraj | 54737 | 12,6% | 5 657 | 9,7 | 875 | 3,5 | 15,5% |
| Liberecký kraj | 14577 | 6,5% | 4 426 | 3,3 | 552 | 1,7 | 12,5% |
| Královéhradecký kraj | 15242 | 5,2% | 4 905 | 3,1 | 832 | 1,1 | 17,0% |
| Pardubický kraj | 15167 | 5,7% | 7 624 | 2,0 | 2 662 | 0,4 | 34,9% |
| Vysočina | 16248 | 6,1% | 4 834 | 3,4 | 863 | 1,4 | 17,9% |
| Jihomoravský kraj | 46018 | 7,7% | 11 096 | 4,1 | 1 835 | 1,5 | 16,5% |
| Olomoucký kraj | 25012 | 7,6% | 5 102 | 4,9 | 874 | 1,6 | 17,1% |
| Zlínský kraj | 20651 | 6,7% | 6 138 | 3,4 | 1 592 | 0,8 | 25,9% |
| Moravskoslezský kraj | 72717 | 11,4% | 8 932 | 8,1 | 1 369 | 3,0 | 15,3% |
| Celkem ČR | 372764 | 6,8% | 113 895 | 3,3 | 21 455 | 1,1 | 18,8% |

Pozn.: Podíl % (ČR) = počet volných pracovních míst pro absolventy a mladistvé/ celkový počet volných pracovních míst v kraji (v ČR)

Počet volných pracovních míst pro absolventy a mladistvé zahrnuje pracovní místa, na která se mohou hlásit mladiství a absolventi škol.

| 2006 ⁹ | Počet nezaměstnaných | Míra nezaměstnanosti | Počet volných pracovních míst | Počet nezaměstnaných/ 1 volné pracovní místo | Počet volných pracovních míst pro absolventy a mladistvé | Počet nezaměstnaných absolventů a mladistvých/ 1 volné pracovní místo | Podíl % |
|----------------------|----------------------|----------------------|-------------------------------|--|--|---|---------|
| Hl. m. Praha | 21420 | 3,0% | 15 580 | 1,4 | 866 | 1,4 | 5,6% |
| Středočeský kraj | 36050 | 5,8% | 10 040 | 3,6 | 1 958 | 1,3 | 19,5% |
| Jihočeský kraj | 20322 | 6,2% | 3 841 | 5,3 | 872 | 1,7 | 22,7% |
| Plzeňský kraj | 17953 | 5,9% | 5 213 | 3,4 | 641 | 1,9 | 12,3% |
| Karlovarský kraj | 16493 | 9,7% | 1 636 | 10,1 | 347 | 2,9 | 21,2% |
| Ústecký kraj | 64680 | 14,9% | 3 791 | 17,1 | 615 | 6,3 | 16,2% |
| Liberecký kraj | 17061 | 7,5% | 3 024 | 5,6 | 354 | 3,2 | 11,7% |
| Královéhradecký kraj | 19356 | 6,7% | 3 376 | 5,7 | 451 | 2,9 | 13,4% |
| Pardubický kraj | 19653 | 7,4% | 3 817 | 5,1 | 1 151 | 1,2 | 30,2% |
| Vysočina | 19599 | 7,4% | 3 229 | 6,1 | 441 | 3,6 | 13,7% |
| Jihomoravský kraj | 55373 | 9,4% | 8 315 | 6,7 | 1 096 | 3,7 | 13,2% |
| Olomoucký kraj | 32340 | 10,0% | 3 893 | 8,3 | 721 | 3,0 | 18,5% |
| Zlínský kraj | 25892 | 8,7% | 3 107 | 8,3 | 587 | 3,1 | 18,9% |
| Moravskoslezský kraj | 88301 | 13,7% | 5 286 | 16,7 | 695 | 8,4 | 13,1% |
| Celkem ČR | 454493 | 8,3% | 74 148 | 6,1 | 10 795 | 2,8 | 14,6% |

Pozn.: Podíl % (ČR) = počet volných pracovních míst pro absolventy a mladistvé/ celkový počet volných pracovních míst v kraji (v ČR)
Počet volných pracovních míst pro absolventy a mladistvé zahrnuje pracovní místa, na která se mohou hlásit mladiství a absolventi škol.

| 2005 ⁹ | Počet nezaměstnaných | Míra nezaměstnanosti | Počet volných pracovních míst | Počet nezaměstnaných/ 1 volné pracovní místo | Počet volných pracovních míst pro absolventy a mladistvé | Počet nezaměstnaných absolventů a mladistvých/ 1 volné pracovní místo | Podíl % |
|----------------------|----------------------|----------------------|-------------------------------|--|--|---|---------|
| Hl. m. Praha | 23212 | 3,4% | 14 279 | 1,6 | 278 | 5,2 | 1,9% |
| Středočeský kraj | 38118 | 6,2% | 7 196 | 5,3 | 974 | 2,8 | 13,5% |
| Jihočeský kraj | 20055 | 6,2% | 3 277 | 6,1 | 611 | 2,6 | 18,6% |
| Plzeňský kraj | 18376 | 6,3% | 4 074 | 4,5 | 392 | 3,1 | 9,6% |
| Karlovarský kraj | 17004 | 10,1% | 1 317 | 12,9 | 267 | 4,3 | 20,3% |
| Ústecký kraj | 66673 | 15,3% | 2 356 | 28,3 | 405 | 10,2 | 17,2% |
| Liberecký kraj | 17858 | 7,8% | 2 114 | 8,4 | 344 | 3,6 | 16,3% |
| Královéhradecký kraj | 20268 | 7,3% | 2 282 | 8,9 | 355 | 4,3 | 15,6% |
| Pardubický kraj | 21102 | 8,3% | 2 192 | 9,6 | 425 | 3,9 | 19,4% |
| Vysočina | 20988 | 8,0% | 2 170 | 9,7 | 199 | 8,5 | 9,2% |
| Jihomoravský kraj | 58653 | 10,0% | 6 846 | 8,6 | 703 | 6,8 | 10,3% |
| Olomoucký kraj | 35482 | 11,2% | 3 000 | 11,8 | 304 | 8,1 | 10,1% |
| Zlínský kraj | 27502 | 9,2% | 1 774 | 15,5 | 283 | 7,5 | 16,0% |
| Moravskoslezský kraj | 94529 | 14,9% | 2 987 | 31,6 | 409 | 16,8 | 13,7% |
| Celkem ČR | 479820 | 8,9% | 55 864 | 8,6 | 5 949 | 5,8 | 10,6% |

Pozn.: Podíl % (ČR) = počet volných pracovních míst pro absolventy a mladistvé/ celkový počet volných pracovních míst v kraji (v ČR)
Počet volných pracovních míst pro absolventy a mladistvé zahrnuje pracovní místa, na která se mohou hlásit mladiství a absolventi škol.

| 2004 | Počet nezaměstnaných | Míra nezaměstnanosti | Počet volných pracovních míst | Počet nezaměstnaných/ 1 volné pracovní místo | Počet volných pracovních míst pro absolventy a mladistvé | Počet nezaměstnaných absolventů a mladistvých/ 1 volné pracovní místo | Podíl % |
|----------------------|----------------------|----------------------|-------------------------------|--|--|---|--------------|
| Hl. m. Praha | 27550 | 4,4% | 9 686 | 2,8 | 524 | 4,6 | 5,4% |
| Středočeský kraj | 43453 | 7,4% | 6 019 | 7,2 | 919 | 4,5 | 15,3% |
| Jihočeský kraj | 21758 | 6,9% | 2 737 | 7,9 | 759 | 3,0 | 27,7% |
| Plzeňský kraj | 20763 | 7,3% | 2 707 | 7,7 | 317 | 5,7 | 11,7% |
| Karlovarský kraj | 18000 | 11,1% | 1 116 | 16,1 | 271 | 5,4 | 24,3% |
| Ústecký kraj | 74375 | 17,3% | 2 106 | 35,3 | 639 | 8,7 | 30,3% |
| Liberecký kraj | 21038 | 9,5% | 2 202 | 9,6 | 358 | 5,1 | 16,3% |
| Královéhradecký kraj | 21439 | 7,8% | 1 977 | 10,8 | 377 | 5,3 | 19,1% |
| Pardubický kraj | 22895 | 9,0% | 2 207 | 10,4 | 503 | 4,2 | 22,8% |
| Vysočina | 22815 | 8,8% | 1 010 | 22,6 | 75 | 34,0 | 7,4% |
| Jihomoravský kraj | 64493 | 11,3% | 3 574 | 18,0 | 621 | 10,2 | 17,4% |
| Olomoucký kraj | 39158 | 12,2% | 2 916 | 13,4 | 407 | 8,9 | 14,0% |
| Zlínský kraj | 31115 | 10,4% | 1 796 | 17,3 | 330 | 9,1 | 18,4% |
| Moravskoslezský kraj | 106239 | 17,0% | 2 604 | 40,8 | 363 | 26,2 | 13,9% |
| Celkem ČR | 535091 | 10,2% | 42 657 | 12,5 | 6 463 | 7,5 | 15,2% |

Pozn.: Podíl % (ČR) = počet volných pracovních míst pro absolventy a mladistvé/ celkový počet volných pracovních míst v kraji (v ČR)
Počet volných pracovních míst pro absolventy a mladistvé zahrnuje pracovní místa, na která se mohou hlásit mladiství a absolventi škol.

| 2003 | Počet nezaměstnaných | Míra nezaměstnanosti | Počet volných pracovních míst | Počet nezaměstnaných/ 1 volné pracovní místo | Počet volných pracovních míst pro absolventy a mladistvé | Počet nezaměstnaných absolventů a mladistvých/ 1 volné pracovní místo | Podíl % |
|----------------------|----------------------|----------------------|-------------------------------|--|--|---|--------------|
| Hl. m. Praha | 24256 | 3,8% | 7 311 | 3,3 | 534 | 4,0 | 7,3% |
| Středočeský kraj | 41019 | 7,0% | 5 631 | 7,3 | 1 080 | 3,9 | 19,2% |
| Jihočeský kraj | 19509 | 6,1% | 2 901 | 6,7 | 865 | 2,6 | 29,8% |
| Plzeňský kraj | 20182 | 7,0% | 2 649 | 7,6 | 252 | 7,1 | 9,5% |
| Karlovarský kraj | 16183 | 9,9% | 1 294 | 12,5 | 185 | 7,7 | 14,3% |
| Ústecký kraj | 73456 | 17,0% | 2 620 | 28,0 | 600 | 10,0 | 22,9% |
| Liberecký kraj | 20062 | 8,9% | 2 113 | 9,5 | 363 | 5,4 | 17,2% |
| Královéhradecký kraj | 20280 | 7,2% | 2 808 | 7,2 | 641 | 3,3 | 22,8% |
| Pardubický kraj | 20945 | 8,2% | 2 100 | 10,0 | 703 | 3,2 | 33,5% |
| Vysočina | 21035 | 8,1% | 2 239 | 9,4 | 86 | 30,9 | 3,8% |
| Jihomoravský kraj | 61999 | 10,8% | 2 738 | 22,6 | 617 | 10,1 | 22,5% |
| Olomoucký kraj | 38355 | 11,7% | 3 004 | 12,8 | 557 | 7,9 | 18,5% |
| Zlínský kraj | 29584 | 10,0% | 1 500 | 19,7 | 399 | 9,4 | 26,6% |
| Moravskoslezský kraj | 102495 | 16,1% | 2 282 | 44,9 | 397 | 27,7 | 17,4% |
| Celkem ČR | 509360 | 9,6% | 41 190 | 12,4 | 7 279 | 7,2 | 17,7% |

Pozn.: Podíl % (ČR) = počet volných pracovních míst pro absolventy a mladistvé/ celkový počet volných pracovních míst v kraji (v ČR)
Počet volných pracovních míst pro absolventy a mladistvé zahrnuje pracovní místa, na která se mohou hlásit mladiství a absolventi škol.

| 2002 | Počet nezaměstnaných | Míra nezaměstnanosti | Počet volných pracovních míst | Počet nezaměstnaných/ 1 volné pracovní místo | Počet volných pracovních míst pro absolventy a mladistvé | Počet nezaměstnaných absolventů a mladistvých/ 1 volné pracovní místo | Podíl % |
|----------------------|----------------------|----------------------|-------------------------------|--|--|---|---------|
| Hl. m. Praha | 22006 | 3,5% | 8 255 | 2,7 | 714 | 2,2 | 8,6% |
| Středočeský kraj | 36946 | 6,5% | 6 679 | 5,5 | 1 190 | 3,4 | 17,8% |
| Jihočeský kraj | 18006 | 5,7% | 2 705 | 6,7 | 855 | 2,5 | 31,6% |
| Plzeňský kraj | 18042 | 6,3% | 3 044 | 5,9 | 398 | 4,2 | 13,1% |
| Karlovarský kraj | 14605 | 9,1% | 1 421 | 10,3 | 185 | 8,8 | 13,0% |
| Ústecký kraj | 68255 | 15,8% | 3 126 | 21,8 | 655 | 10,6 | 21,0% |
| Liberecký kraj | 16347 | 7,5% | 2 317 | 7,1 | 508 | 3,8 | 21,9% |
| Královéhradecký kraj | 17095 | 6,2% | 3 260 | 5,2 | 716 | 2,5 | 22,0% |
| Pardubický kraj | 18855 | 7,5% | 2 704 | 7,0 | 455 | 4,4 | 16,8% |
| Vysočina | 17444 | 6,8% | 2 476 | 7,0 | 69 | 29,5 | 2,8% |
| Jihomoravský kraj | 54696 | 9,7% | 3 338 | 16,4 | 709 | 8,2 | 21,2% |
| Olomoucký kraj | 35587 | 11,2% | 3 715 | 9,6 | 831 | 5,1 | 22,4% |
| Zlínský kraj | 25229 | 8,7% | 2 068 | 12,2 | 697 | 4,1 | 33,7% |
| Moravskoslezský kraj | 93322 | 14,8% | 3 709 | 25,2 | 440 | 27,9 | 11,9% |
| Celkem ČR | 456435 | 8,8% | 48 817 | 9,3 | 8 422 | 6,0 | 17,3% |

Pozn.: Podíl % (ČR) = počet volných pracovních míst pro absolventy a mladistvé/ celkový počet volných pracovních míst v kraji (v ČR)
Počet volných pracovních míst pro absolventy a mladistvé zahrnuje pracovní místa, na která se mohou hlásit mladiství a absolventi škol.

2. Nezaměstnanost absolventů středních škol a vyšších odborných škol v dubnu 2002–2009¹⁰

| | 2009 ¹⁰ | | |
|----------------------|--------------------|---------------------------------|---------------------------------|
| | Počet absolventů | Počet nezaměstnaných absolventů | Míra nezaměstnanosti absolventů |
| Hl. m. Praha | 16003 | 281 | 1,8% |
| Středočeský kraj | 10752 | 933 | 8,7% |
| Jihočeský kraj | 8212 | 774 | 9,4% |
| Plzeňský kraj | 6174 | 483 | 7,8% |
| Karlovarský kraj | 3084 | 328 | 10,6% |
| Ústecký kraj | 8628 | 1104 | 12,8% |
| Liberecký kraj | 4561 | 467 | 10,2% |
| Královéhradecký kraj | 6926 | 536 | 7,7% |
| Pardubický kraj | 6033 | 613 | 10,2% |
| Vysočina | 6560 | 791 | 12,1% |
| Jihomoravský kraj | 14843 | 1337 | 9,0% |
| Olomoucký kraj | 8081 | 815 | 10,1% |
| Zlínský kraj | 8015 | 764 | 9,5% |
| Moravskoslezský kraj | 15767 | 1560 | 9,9% |
| Celkem ČR | 123639 | 10786 | 8,7% |

Pozn.: počet nezaměstnaných absolventů zahrnuje pouze "čerstvé" absolventy, kteří ukončili studium nejvýše dvanáct měsíců před okamžikem zjišťování, v tomto případě nejpozději v květnu předchozího roku.

| | 2008 ¹⁰ | | |
|----------------------|--------------------|---------------------------------|---------------------------------|
| | Počet absolventů | Počet nezaměstnaných absolventů | Míra nezaměstnanosti absolventů |
| Hl. m. Praha | 16711 | 453 | 2,7% |
| Středočeský kraj | 10896 | 463 | 4,2% |
| Jihočeský kraj | 8618 | 410 | 4,8% |
| Plzeňský kraj | 6556 | 252 | 3,8% |
| Karlovarský kraj | 3240 | 184 | 5,7% |
| Ústecký kraj | 9352 | 786 | 8,4% |
| Liberecký kraj | 4864 | 254 | 5,2% |
| Královéhradecký kraj | 6842 | 314 | 4,6% |
| Pardubický kraj | 6399 | 291 | 4,5% |
| Vysočina | 6561 | 458 | 7,0% |
| Jihomoravský kraj | 14767 | 1011 | 6,8% |
| Olomoucký kraj | 8268 | 499 | 6,0% |
| Zlínský kraj | 8212 | 531 | 6,5% |
| Moravskoslezský kraj | 16015 | 1324 | 8,3% |
| Celkem ČR | 127301 | 7230 | 5,7% |

Pozn.: počet nezaměstnaných absolventů zahrnuje pouze "čerstvé" absolventy, kteří ukončili studium nejvýše dvanáct měsíců před okamžikem zjišťování, v tomto případě nejpozději v květnu předchozího roku.

¹⁰ Od roku 2006 jsou nezaměstnaní absolventi, z důvodu přesnějšího měření míry nezaměstnanosti absolventů škol v jednotlivých krajích, započítáni v tom kraji, v němž absolvovali studium. (Do roku 2005 byli nezaměstnaní absolventi generováni podle kraje, v němž se zaregistrovali jako uchazeči o zaměstnání, tj. podle místa trvalého bydliště.) Krajské hodnoty 2006–2008 tedy nelze porovnávat s hodnotami z předchozích let.

| 2007 ¹⁰ | | | |
|----------------------|------------------|---------------------------------|---------------------------------|
| | Počet absolventů | Počet nezaměstnaných absolventů | Míra nezaměstnanosti absolventů |
| Hl. m. Praha | 16893 | 660 | 3,9% |
| Středočeský kraj | 11367 | 720 | 6,3% |
| Jihočeský kraj | 8735 | 525 | 6,0% |
| Plzeňský kraj | 6341 | 355 | 5,6% |
| Karlovarský kraj | 3319 | 262 | 7,9% |
| Ústecký kraj | 9679 | 1225 | 12,7% |
| Liberecký kraj | 4997 | 340 | 6,8% |
| Královéhradecký kraj | 7386 | 443 | 6,0% |
| Pardubický kraj | 6486 | 435 | 6,7% |
| Vysočina | 6813 | 591 | 8,7% |
| Jihomoravský kraj | 15543 | 1537 | 9,9% |
| Olomoucký kraj | 8345 | 634 | 7,6% |
| Zlínský kraj | 8567 | 783 | 9,1% |
| Moravskoslezský kraj | 16210 | 2051 | 12,7% |
| Celkem ČR | 130681 | 10561 | 8,1% |

Pozn.: počet nezaměstnaných absolventů zahrnuje pouze "čerstvé" absolventy, kteří ukončili studium nejvýše dvanáct měsíců před okamžikem zjišťování, v tomto případě nejpozději v květnu předchozího roku.

| 2006 ¹⁰ | | | |
|----------------------|------------------|---------------------------------|---------------------------------|
| | Počet absolventů | Počet nezaměstnaných absolventů | Míra nezaměstnanosti absolventů |
| Hl. m. Praha | 17480 | 807 | 4,6% |
| Středočeský kraj | 11655 | 994 | 8,5% |
| Jihočeský kraj | 9150 | 794 | 8,7% |
| Plzeňský kraj | 6531 | 463 | 7,1% |
| Karlovarský kraj | 3436 | 381 | 11,1% |
| Ústecký kraj | 9824 | 1654 | 16,8% |
| Liberecký kraj | 5054 | 445 | 8,8% |
| Královéhradecký kraj | 7195 | 657 | 9,1% |
| Pardubický kraj | 6570 | 678 | 10,3% |
| Vysočina | 7007 | 899 | 12,8% |
| Jihomoravský kraj | 16338 | 2211 | 13,5% |
| Olomoucký kraj | 8415 | 1067 | 12,7% |
| Zlínský kraj | 8706 | 1132 | 13,0% |
| Moravskoslezský kraj | 16004 | 3057 | 19,1% |
| Celkem ČR | 133365 | 15239 | 11,4% |

Pozn.: počet nezaměstnaných absolventů zahrnuje pouze "čerstvé" absolventy, kteří ukončili studium nejvýše dvanáct měsíců před okamžikem zjišťování, v tomto případě nejpozději v květnu předchozího roku.

| 2005 | | | |
|----------------------|------------------|---------------------------------|---------------------------------|
| | Počet absolventů | Počet nezaměstnaných absolventů | Míra nezaměstnanosti absolventů |
| Hl. m. Praha | 16906 | 727 | 4,3% |
| Středočeský kraj | 11369 | 1221 | 10,7% |
| Jihočeský kraj | 8756 | 872 | 10,0% |
| Plzeňský kraj | 6514 | 782 | 12,0% |
| Karlovarský kraj | 3356 | 390 | 11,6% |
| Ústecký kraj | 9469 | 1356 | 14,3% |
| Liberecký kraj | 5057 | 694 | 13,7% |
| Královéhradecký kraj | 7007 | 691 | 9,9% |
| Pardubický kraj | 6819 | 857 | 12,6% |
| Vysočina | 7109 | 942 | 13,3% |
| Jihomoravský kraj | 15727 | 2512 | 16,0% |
| Olomoucký kraj | 8312 | 1221 | 14,7% |
| Zlínský kraj | 8554 | 1240 | 14,5% |
| Moravskoslezský kraj | 16110 | 3543 | 22,0% |
| Celkem ČR | 131065 | 17048 | 13,0% |

Pozn.: počet nezaměstnaných absolventů zahrnuje pouze "čerstvé" absolventy, kteří ukončili studium nejvýše dvanáct měsíců před okamžikem zjišťování, v tomto případě nejpozději v květnu předchozího roku.

| | 2004 | | | průměr 2002-2004 | |
|----------------------|------------------|---------------------------------|---------------------------------|---------------------------------|---------------------------------|
| | Počet absolventů | Počet nezaměstnaných absolventů | Míra nezaměstnanosti absolventů | Počet nezaměstnaných absolventů | Míra nezaměstnanosti absolventů |
| Hl. m. Praha | 16399 | 1029 | 6,3% | 946 | 5,8% |
| Středočeský kraj | 10912 | 1836 | 16,8% | 1850 | 16,9% |
| Jihočeský kraj | 8927 | 1095 | 12,3% | 1024 | 11,7% |
| Plzeňský kraj | 6281 | 849 | 13,5% | 774 | 12,5% |
| Karlovarský kraj | 3452 | 474 | 13,7% | 498 | 14,8% |
| Ústecký kraj | 9494 | 2015 | 21,2% | 2155 | 23,3% |
| Liberecký kraj | 4949 | 849 | 17,2% | 788 | 16,2% |
| Královéhradecký kraj | 7192 | 907 | 12,6% | 887 | 12,3% |
| Pardubický kraj | 6469 | 996 | 15,4% | 866 | 13,9% |
| Vysočina | 6899 | 1271 | 18,4% | 1264 | 18,0% |
| Jihomoravský kraj | 15799 | 2989 | 18,9% | 2829 | 18,6% |
| Olomoucký kraj | 8383 | 1669 | 19,9% | 1750 | 21,8% |
| Zlínský kraj | 8669 | 1522 | 17,6% | 1349 | 16,0% |
| Moravskoslezský kraj | 16310 | 4404 | 27,0% | 4407 | 28,1% |
| Celkem ČR | 130135 | 21905 | 16,8% | 21387 | 16,8% |

Pozn.: počet nezaměstnaných absolventů zahrnuje pouze "čerstvé" absolventy, kteří ukončili studium nejvýše dvanáct měsíců před okamžikem zjišťování, v tomto případě nejpozději v květnu předchozího roku.

| | 2003 | | |
|----------------------|------------------|---------------------------------|---------------------------------|
| | Počet absolventů | Počet nezaměstnaných absolventů | Míra nezaměstnanosti absolventů |
| Hl. m. Praha | 16495 | 953 | 5,8% |
| Středočeský kraj | 10864 | 1978 | 18,2% |
| Jihočeský kraj | 8704 | 1045 | 12,0% |
| Plzeňský kraj | 6118 | 797 | 13,0% |
| Karlovarský kraj | 3319 | 528 | 15,9% |
| Ústecký kraj | 9091 | 2281 | 25,1% |
| Liberecký kraj | 4560 | 799 | 17,5% |
| Královéhradecký kraj | 7309 | 997 | 13,6% |
| Pardubický kraj | 5948 | 861 | 14,5% |
| Vysočina | 7159 | 1425 | 19,9% |
| Jihomoravský kraj | 15161 | 2925 | 19,3% |
| Olomoucký kraj | 7961 | 1878 | 23,6% |
| Zlínský kraj | 8304 | 1433 | 17,3% |
| Moravskoslezský kraj | 15352 | 4761 | 31,0% |
| Celkem ČR | 126345 | 22661 | 17,9% |

Pozn.: počet nezaměstnaných absolventů zahrnuje pouze "čerstvé" absolventy, kteří ukončili studium nejvýše dvanáct měsíců před okamžikem zjišťování, v tomto případě nejpozději v květnu předchozího roku.

| 2002 | | | |
|----------------------|------------------|---------------------------------|---------------------------------|
| | Počet absolventů | Počet nezaměstnaných absolventů | Míra nezaměstnanosti absolventů |
| Hl. m. Praha | 16201 | 856 | 5,3% |
| Středočeský kraj | 11089 | 1736 | 15,7% |
| Jihočeský kraj | 8538 | 933 | 10,9% |
| Plzeňský kraj | 6240 | 676 | 10,8% |
| Karlovarský kraj | 3283 | 491 | 15,0% |
| Ústecký kraj | 9215 | 2168 | 23,5% |
| Liberecký kraj | 5087 | 717 | 14,1% |
| Královéhradecký kraj | 7061 | 756 | 10,7% |
| Pardubický kraj | 6259 | 742 | 11,9% |
| Vysočina | 7008 | 1097 | 15,7% |
| Jihomoravský kraj | 14691 | 2572 | 17,5% |
| Olomoucký kraj | 7733 | 1702 | 22,0% |
| Zlínský kraj | 8325 | 1093 | 13,1% |
| Moravskoslezský kraj | 15316 | 4057 | 26,5% |
| Celkem ČR | 126046 | 19596 | 15,5% |

Pozn.: počet nezaměstnaných absolventů zahrnuje pouze "čerstvé" absolventy, kteří ukončili studium nejvýše dvanáct měsíců před okamžikem zjišťování, v tomto případě nejpozději v květnu předchozího roku.

3. Nezaměstnanost absolventů škol podle hlavních kategorií vzdělání v dubnu 2002–2009

| 2009 | Střední vzdělání s výučním listem - E, H | | | Střední odborné vzdělání s MZ a odborným výcvikem - L/0; Nástavbové vzdělání - L/5 | | | Střední odborné vzdělání s maturitní zkouškou - M | | |
|----------------------|--|---------------------------------|---------------------------------|--|---------------------------------|---------------------------------|---|---------------------------------|---------------------------------|
| | Počet absolventů 2008 | Počet nezaměstnaných absolventů | Míra nezaměstnanosti absolventů | Počet absolventů 2008 | Počet nezaměstnaných absolventů | Míra nezaměstnanosti absolventů | Počet absolventů 2008 | Počet nezaměstnaných absolventů | Míra nezaměstnanosti absolventů |
| Celkem ČR | 33547 | 4512 | 13,4% | 14736 | 1741 | 11,8% | 45298 | 3554 | 7,8% |
| Hl. m. Praha | 2738 | 71 | 2,6% | 1627 | 41 | 2,5% | 6368 | 124 | 1,9% |
| Středočeský kraj | 3088 | 354 | 11,5% | 1276 | 152 | 11,9% | 3831 | 337 | 8,8% |
| Jihočeský kraj | 2264 | 296 | 13,1% | 939 | 109 | 11,6% | 2826 | 268 | 9,5% |
| Plzeňský kraj | 1835 | 223 | 12,2% | 807 | 67 | 8,3% | 2288 | 153 | 6,7% |
| Karlovarský kraj | 1020 | 146 | 14,3% | 290 | 33 | 11,4% | 1168 | 131 | 11,2% |
| Ústecký kraj | 2717 | 529 | 19,5% | 940 | 160 | 17,0% | 3265 | 361 | 11,1% |
| Liberecký kraj | 1558 | 216 | 13,9% | 441 | 60 | 13,6% | 1680 | 139 | 8,3% |
| Královéhradecký kraj | 2054 | 261 | 12,7% | 628 | 71 | 11,3% | 2453 | 159 | 6,5% |
| Pardubický kraj | 1670 | 291 | 17,4% | 548 | 87 | 15,9% | 2293 | 158 | 6,9% |
| Vysočina | 1861 | 298 | 16,0% | 800 | 124 | 15,5% | 2429 | 285 | 11,7% |
| Jihomoravský kraj | 3840 | 542 | 14,1% | 2328 | 258 | 11,1% | 4979 | 420 | 8,4% |
| Olomoucký kraj | 2294 | 337 | 14,7% | 1007 | 158 | 15,7% | 2783 | 238 | 8,6% |
| Zlínský kraj | 2088 | 283 | 13,6% | 1270 | 186 | 14,6% | 2945 | 231 | 7,8% |
| Moravskoslezský kraj | 4520 | 665 | 14,7% | 1835 | 235 | 12,8% | 5990 | 550 | 9,2% |

| 2009 | Gymnaziální vzdělání - K | | | Vyšší odborné vzdělání - N | | |
|----------------------|--------------------------|---------------------------------|---------------------------------|----------------------------|---------------------------------|---------------------------------|
| | Počet absolventů 2008 | Počet nezaměstnaných absolventů | Míra nezaměstnanosti absolventů | Počet absolventů 2008 | Počet nezaměstnaných absolventů | Míra nezaměstnanosti absolventů |
| Celkem ČR | 24284 | 587 | 2,4% | 5774 | 392 | 6,8% |
| Hl. m. Praha | 3914 | 28 | 0,7% | 1356 | 17 | 1,3% |
| Středočeský kraj | 2115 | 61 | 2,9% | 442 | 29 | 6,6% |
| Jihočeský kraj | 1578 | 53 | 3,4% | 605 | 48 | 7,9% |
| Plzeňský kraj | 999 | 26 | 2,6% | 245 | 14 | 5,7% |
| Karlovarský kraj | 530 | 15 | 2,8% | 76 | 3 | 3,9% |
| Ústecký kraj | 1377 | 41 | 3,0% | 329 | 13 | 4,0% |
| Liberecký kraj | 727 | 21 | 2,9% | 155 | 31 | 20,0% |
| Královéhradecký kraj | 1494 | 26 | 1,7% | 297 | 19 | 6,4% |
| Pardubický kraj | 1181 | 44 | 3,7% | 341 | 33 | 9,7% |
| Vysočina | 1164 | 47 | 4,0% | 306 | 37 | 12,1% |
| Jihomoravský kraj | 3015 | 72 | 2,4% | 681 | 45 | 6,6% |
| Olomoucký kraj | 1731 | 39 | 2,3% | 266 | 43 | 16,2% |
| Zlínský kraj | 1452 | 31 | 2,1% | 260 | 33 | 12,7% |
| Moravskoslezský kraj | 3007 | 83 | 2,8% | 415 | 27 | 6,5% |

Pozn.: Od roku 2006 jsou nezaměstnaní absolventi, z důvodu přesnějšího měření míry nezaměstnanosti absolventů škol v jednotlivých krajích, započítáni v tom kraji, v němž absolvovali studium. (Do roku 2005 byli nezaměstnaní absolventi generováni podle kraje, v němž se zaregistrovali jako uchazeči o zaměstnání, tj. podle místa trvalého bydliště.) Krajské hodnoty 2006–2008 tedy nelze porovnávat s hodnotami z předchozích let.

| 2008 | Střední vzdělání s výučním listem - E, H | | | Střední odborné vzdělání s MZ a odborným výcvikem - L/0; Nástavbové vzdělání - L/5 | | | Střední odborné vzdělání s maturitní zkouškou - M | | |
|----------------------|--|---------------------------------|---------------------------------|--|---------------------------------|---------------------------------|---|---------------------------------|---------------------------------|
| | Počet absolventů 2007 | Počet nezaměstnaných absolventů | Míra nezaměstnanosti absolventů | Počet absolventů 2007 | Počet nezaměstnaných absolventů | Míra nezaměstnanosti absolventů | Počet absolventů 2007 | Počet nezaměstnaných absolventů | Míra nezaměstnanosti absolventů |
| Celkem ČR | 35802 | 2487 | 6,9% | 15075 | 1175 | 7,8% | 46511 | 2637 | 5,7% |
| Hl. m. Praha | 3030 | 120 | 4,0% | 1767 | 71 | 4,0% | 6638 | 196 | 3,0% |
| Středočeský kraj | 3148 | 145 | 4,6% | 1245 | 64 | 5,1% | 3946 | 175 | 4,4% |
| Jihočeský kraj | 2414 | 106 | 4,4% | 966 | 51 | 5,3% | 3167 | 173 | 5,5% |
| Plzeňský kraj | 2137 | 89 | 4,2% | 793 | 44 | 5,5% | 2413 | 86 | 3,6% |
| Karlovarský kraj | 1166 | 78 | 6,7% | 285 | 24 | 8,4% | 1219 | 58 | 4,8% |
| Ústecký kraj | 3038 | 320 | 10,5% | 1091 | 122 | 11,2% | 3420 | 263 | 7,7% |
| Liberecký kraj | 1632 | 99 | 6,1% | 517 | 36 | 7,0% | 1749 | 82 | 4,7% |
| Královéhradecký kraj | 2148 | 128 | 6,0% | 589 | 35 | 5,9% | 2513 | 112 | 4,5% |
| Pardubický kraj | 1774 | 89 | 5,0% | 538 | 37 | 6,9% | 2525 | 109 | 4,3% |
| Vysočina | 1938 | 170 | 8,8% | 838 | 73 | 8,7% | 2335 | 161 | 6,9% |
| Jihomoravský kraj | 3935 | 334 | 8,5% | 2038 | 182 | 8,9% | 4978 | 366 | 7,4% |
| Olomoucký kraj | 2525 | 183 | 7,2% | 1129 | 91 | 8,1% | 2756 | 165 | 6,0% |
| Zlínský kraj | 2264 | 156 | 6,9% | 1292 | 117 | 9,1% | 2958 | 189 | 6,4% |
| Moravskoslezský kraj | 4653 | 470 | 10,1% | 1987 | 228 | 11,5% | 5894 | 502 | 8,5% |

| 2008 | Gymnaziální vzdělání - K | | | Vyšší odborné vzdělání - N | | |
|----------------------|--------------------------|---------------------------------|---------------------------------|----------------------------|---------------------------------|---------------------------------|
| | Počet absolventů 2007 | Počet nezaměstnaných absolventů | Míra nezaměstnanosti absolventů | Počet absolventů 2007 | Počet nezaměstnaných absolventů | Míra nezaměstnanosti absolventů |
| Celkem ČR | 24193 | 615 | 2,5% | 5720 | 316 | 5,5% |
| Hl. m. Praha | 3854 | 33 | 0,9% | 1422 | 33 | 2,3% |
| Středočeský kraj | 2128 | 55 | 2,6% | 429 | 24 | 5,6% |
| Jihočeský kraj | 1546 | 50 | 3,2% | 525 | 30 | 5,7% |
| Plzeňský kraj | 983 | 23 | 2,3% | 230 | 10 | 4,3% |
| Karlovarský kraj | 517 | 22 | 4,3% | 53 | 2 | 3,8% |
| Ústecký kraj | 1502 | 62 | 4,1% | 301 | 19 | 6,3% |
| Liberecký kraj | 814 | 23 | 2,8% | 152 | 14 | 9,2% |
| Královéhradecký kraj | 1321 | 27 | 2,0% | 271 | 12 | 4,4% |
| Pardubický kraj | 1184 | 26 | 2,2% | 378 | 30 | 7,9% |
| Vysočina | 1186 | 37 | 3,1% | 264 | 17 | 6,4% |
| Jihomoravský kraj | 3097 | 82 | 2,6% | 719 | 47 | 6,5% |
| Olomoucký kraj | 1630 | 41 | 2,5% | 228 | 19 | 8,3% |
| Zlínský kraj | 1423 | 41 | 2,9% | 275 | 28 | 10,2% |
| Moravskoslezský kraj | 3008 | 93 | 3,1% | 473 | 31 | 6,6% |

Pozn.: Od roku 2006 jsou nezaměstnaní absolventi, z důvodu přesnějšího měření míry nezaměstnanosti absolventů škol v jednotlivých krajích, započítáni v tom kraji, v němž absolvovali studium. (Do roku 2005 byli nezaměstnaní absolventi generováni podle kraje, v němž se zaregistrovali jako uchazeči o zaměstnání, tj. podle místa trvalého bydliště.) Krajské hodnoty 2006–2008 tedy nelze porovnávat s hodnotami z předchozích let.

Nezaměstnanost absolventů škol podle hlavních kategorií vzdělání v dubnu 2007

| 2007 | Střední vzdělání s výučním listem - E, H | | | Střední odborné vzdělání s MZ a odborným výcvikem - L/0; Nástavbové vzdělání - L/5 | | | Střední odborné vzdělání s maturitní zkouškou - M | | |
|----------------------|--|---------------------------------|---------------------------------|--|---------------------------------|---------------------------------|---|---------------------------------|---------------------------------|
| | Počet absolventů 2006 | Počet nezaměstnaných absolventů | Míra nezaměstnanosti absolventů | Počet absolventů 2006 | Počet nezaměstnaných absolventů | Míra nezaměstnanosti absolventů | Počet absolventů 2006 | Počet nezaměstnaných absolventů | Míra nezaměstnanosti absolventů |
| Celkem CR | 38559 | 4049 | 10,5% | 15506 | 1726 | 11,1% | 45872 | 3575 | 7,8% |
| Hl. m. Praha | 3204 | 180 | 5,6% | 1837 | 120 | 6,5% | 6445 | 253 | 3,9% |
| Středočeský kraj | 3388 | 228 | 6,7% | 1383 | 120 | 8,7% | 3906 | 252 | 6,5% |
| Jihočeský kraj | 2545 | 184 | 7,2% | 972 | 71 | 7,3% | 3054 | 198 | 6,5% |
| Plzeňský kraj | 2174 | 139 | 6,4% | 735 | 52 | 7,1% | 2217 | 125 | 5,6% |
| Karlovarský kraj | 1268 | 127 | 10,0% | 273 | 30 | 11,0% | 1179 | 87 | 7,4% |
| Ústecký kraj | 3308 | 542 | 16,4% | 1067 | 192 | 18,0% | 3479 | 390 | 11,2% |
| Liberecký kraj | 1857 | 134 | 7,2% | 515 | 52 | 10,1% | 1734 | 114 | 6,6% |
| Královéhradecký kraj | 2341 | 182 | 7,8% | 766 | 57 | 7,4% | 2636 | 148 | 5,6% |
| Pardubický kraj | 1936 | 147 | 7,6% | 550 | 57 | 10,4% | 2396 | 161 | 6,7% |
| Vysočina | 2014 | 229 | 11,4% | 895 | 95 | 10,6% | 2375 | 189 | 8,0% |
| Jihomoravský kraj | 4395 | 575 | 13,1% | 2206 | 284 | 12,9% | 4876 | 497 | 10,2% |
| Olomoucký kraj | 2621 | 253 | 9,7% | 1073 | 105 | 9,8% | 2703 | 207 | 7,7% |
| Zlínský kraj | 2502 | 261 | 10,4% | 1286 | 149 | 11,6% | 3025 | 269 | 8,9% |
| Moravskoslezský kraj | 5006 | 868 | 17,3% | 1948 | 342 | 17,6% | 5847 | 685 | 11,7% |

| 2007 | Gymnaziální vzdělání - K | | | Vyšší odborné vzdělání - N | | |
|----------------------|--------------------------|---------------------------------|---------------------------------|----------------------------|---------------------------------|---------------------------------|
| | Počet absolventů 2006 | Počet nezaměstnaných absolventů | Míra nezaměstnanosti absolventů | Počet absolventů 2006 | Počet nezaměstnaných absolventů | Míra nezaměstnanosti absolventů |
| Celkem CR | 24001 | 768 | 3,2% | 6743 | 443 | 6,6% |
| Hl. m. Praha | 3872 | 59 | 1,5% | 1535 | 48 | 3,1% |
| Středočeský kraj | 2127 | 96 | 4,5% | 563 | 24 | 4,3% |
| Jihočeský kraj | 1555 | 44 | 2,8% | 609 | 28 | 4,6% |
| Plzeňský kraj | 950 | 16 | 1,7% | 265 | 23 | 8,7% |
| Karlovarský kraj | 547 | 15 | 2,7% | 52 | 3 | 5,8% |
| Ústecký kraj | 1460 | 71 | 4,9% | 365 | 30 | 8,2% |
| Liberecký kraj | 728 | 24 | 3,3% | 163 | 16 | 9,8% |
| Královéhradecký kraj | 1320 | 45 | 3,4% | 323 | 11 | 3,4% |
| Pardubický kraj | 1209 | 36 | 3,0% | 395 | 34 | 8,6% |
| Vysočina | 1162 | 41 | 3,5% | 367 | 37 | 10,1% |
| Jihomoravský kraj | 3107 | 104 | 3,3% | 959 | 77 | 8,0% |
| Olomoucký kraj | 1641 | 53 | 3,2% | 307 | 16 | 5,2% |
| Zlínský kraj | 1450 | 59 | 4,1% | 304 | 45 | 14,8% |
| Moravskoslezský kraj | 2873 | 105 | 3,7% | 536 | 51 | 9,5% |

Pozn.: Od roku 2006 jsou nezaměstnaní absolventi, z důvodu přesnějšího měření míry nezaměstnanosti absolventů škol v jednotlivých krajích, započítáni v tom kraji, v němž absolvovali studium. (Do roku 2005 byli nezaměstnaní absolventi generováni podle kraje, v němž se zaregistrovali jako uchazeči o zaměstnání, tj. podle místa trvalého bydliště.) Krajské hodnoty 2006–2008 tedy nelze porovnávat s hodnotami z předchozích let.

Nezaměstnanost absolventů škol podle hlavních kategorií vzdělání v dubnu 2006

| 2006 | Střední vzdělání s výučním listem - E, H | | | Střední odborné vzdělání s MZ a odborným výcvikem - L/0; Nástavbové vzdělání - L/5 | | | Střední odborné vzdělání s maturitní zkouškou - M | | |
|----------------------|--|---------------------------------|---------------------------------|--|---------------------------------|---------------------------------|---|---------------------------------|---------------------------------|
| | Počet absolventů 2005 | Počet nezaměstnaných absolventů | Míra nezaměstnanosti absolventů | Počet absolventů 2005 | Počet nezaměstnaných absolventů | Míra nezaměstnanosti absolventů | Počet absolventů 2005 | Počet nezaměstnaných absolventů | Míra nezaměstnanosti absolventů |
| Celkem CR | 40752 | 6402 | 15,7% | 14798 | 2069 | 14,0% | 44581 | 4905 | 11,0% |
| Hl. m. Praha | 3538 | 226 | 6,4% | 1765 | 124 | 7,0% | 6290 | 315 | 5,0% |
| Středočeský kraj | 3569 | 422 | 11,8% | 1260 | 109 | 8,7% | 3730 | 332 | 8,9% |
| Jihočeský kraj | 2834 | 321 | 11,3% | 1052 | 113 | 10,7% | 2865 | 249 | 8,7% |
| Plzeňský kraj | 2231 | 171 | 7,7% | 750 | 53 | 7,1% | 2142 | 158 | 7,4% |
| Karlovarský kraj | 1366 | 179 | 13,1% | 224 | 33 | 14,7% | 1197 | 142 | 11,9% |
| Ústecký kraj | 3536 | 803 | 22,7% | 1040 | 176 | 16,9% | 3480 | 518 | 14,9% |
| Liberecký kraj | 1883 | 208 | 11,0% | 519 | 41 | 7,9% | 1641 | 139 | 8,5% |
| Královéhradecký kraj | 2469 | 312 | 12,6% | 611 | 58 | 9,5% | 2479 | 191 | 7,7% |
| Pardubický kraj | 1954 | 260 | 13,3% | 592 | 58 | 9,8% | 2333 | 243 | 10,4% |
| Vysočina | 2190 | 343 | 15,7% | 841 | 142 | 16,9% | 2382 | 303 | 12,7% |
| Jihomoravský kraj | 4677 | 877 | 18,8% | 2120 | 338 | 15,9% | 4977 | 646 | 13,0% |
| Olomoucký kraj | 2816 | 428 | 15,2% | 995 | 163 | 16,4% | 2720 | 360 | 13,2% |
| Zlínský kraj | 2549 | 449 | 17,6% | 1227 | 226 | 18,4% | 2928 | 365 | 12,5% |
| Moravskoslezský kraj | 5140 | 1400 | 27,2% | 1802 | 435 | 24,1% | 5417 | 944 | 17,4% |

| 2006 | Gymnaziální vzdělání - K | | | Vyšší odborné vzdělání - N | | |
|----------------------|--------------------------|---------------------------------|---------------------------------|----------------------------|---------------------------------|---------------------------------|
| | Počet absolventů 2005 | Počet nezaměstnaných absolventů | Míra nezaměstnanosti absolventů | Počet absolventů 2005 | Počet nezaměstnaných absolventů | Míra nezaměstnanosti absolventů |
| Celkem CR | 25309 | 1118 | 4,4% | 7415 | 677 | 9,1% |
| Hl. m. Praha | 4001 | 67 | 1,7% | 1802 | 71 | 3,9% |
| Středočeský kraj | 2506 | 92 | 3,7% | 584 | 36 | 6,2% |
| Jihočeský kraj | 1809 | 57 | 3,2% | 583 | 51 | 8,7% |
| Plzeňský kraj | 1074 | 50 | 4,7% | 323 | 28 | 8,7% |
| Karlovarský kraj | 542 | 23 | 4,2% | 72 | 0 | 0,0% |
| Ústecký kraj | 1428 | 126 | 8,8% | 329 | 30 | 9,1% |
| Liberecký kraj | 792 | 26 | 3,3% | 206 | 28 | 13,6% |
| Královéhradecký kraj | 1324 | 59 | 4,5% | 292 | 35 | 12,0% |
| Pardubický kraj | 1254 | 65 | 5,2% | 410 | 46 | 11,2% |
| Vysočina | 1130 | 66 | 5,8% | 461 | 43 | 9,3% |
| Jihomoravský kraj | 3517 | 181 | 5,1% | 1004 | 157 | 15,6% |
| Olomoucký kraj | 1601 | 73 | 4,6% | 273 | 38 | 13,9% |
| Zlínský kraj | 1419 | 46 | 3,2% | 419 | 41 | 9,8% |
| Moravskoslezský kraj | 2912 | 187 | 6,4% | 657 | 73 | 11,1% |

Pozn.: Od roku 2006 jsou nezaměstnaní absolventi, z důvodu přesnějšího měření míry nezaměstnanosti absolventů škol v jednotlivých krajích, započítáni v tom kraji, v němž absolvovali studium. (Do roku 2005 byli nezaměstnaní absolventi generováni podle kraje, v němž se zaregistrovali jako uchazeči o zaměstnání, tj. podle místa trvalého bydliště.) Krajské hodnoty 2006–2008 tedy nelze porovnávat s hodnotami z předchozích let.

Nezaměstnanost absolventů škol podle hlavních kategorií vzdělání v dubnu 2005

| 2005 | Střední vzdělání s výučním listem - E, H | | | Střední odborné vzdělání s MZ a odborným výcvikem - L/0; Nástavbové vzdělání - L/5 | | | Střední odborné vzdělání s maturitní zkouškou - M | | |
|----------------------|--|---------------------------------|---------------------------------|--|---------------------------------|---------------------------------|---|---------------------------------|---------------------------------|
| | Počet absolventů 2004 | Počet nezaměstnaných absolventů | Míra nezaměstnanosti absolventů | Počet absolventů 2004 | Počet nezaměstnaných absolventů | Míra nezaměstnanosti absolventů | Počet absolventů 2004 | Počet nezaměstnaných absolventů | Míra nezaměstnanosti absolventů |
| Celkem ČR | 42421 | 7592 | 17,9% | 14294 | 2300 | 16,1% | 42687 | 5195 | 12,2% |
| Hl. m. Praha | 3674 | 173 | 4,7% | 1745 | 116 | 6,6% | 5983 | 296 | 4,9% |
| Středočeský kraj | 3790 | 498 | 13,1% | 1284 | 181 | 14,1% | 3506 | 376 | 10,7% |
| Jihočeský kraj | 2901 | 334 | 11,5% | 1000 | 112 | 11,2% | 2848 | 232 | 8,1% |
| Plzeňský kraj | 2304 | 221 | 9,6% | 681 | 77 | 11,3% | 2073 | 202 | 9,7% |
| Karlovarský kraj | 1360 | 208 | 15,3% | 242 | 35 | 14,5% | 1112 | 127 | 11,4% |
| Ústecký kraj | 3476 | 876 | 25,2% | 890 | 168 | 18,9% | 3281 | 527 | 16,1% |
| Liberecký kraj | 1949 | 239 | 12,3% | 514 | 54 | 10,5% | 1562 | 141 | 9,0% |
| Královéhradecký kraj | 2479 | 319 | 12,9% | 608 | 72 | 11,8% | 2323 | 207 | 8,9% |
| Pardubický kraj | 2144 | 389 | 18,1% | 708 | 147 | 20,8% | 2352 | 271 | 11,5% |
| Vysočina | 2432 | 423 | 17,4% | 720 | 127 | 17,6% | 2266 | 343 | 15,1% |
| Jihomoravský kraj | 4993 | 1128 | 22,6% | 2014 | 351 | 17,4% | 4803 | 740 | 15,4% |
| Olomoucký kraj | 2830 | 569 | 20,1% | 1000 | 169 | 16,9% | 2480 | 335 | 13,5% |
| Zlínský kraj | 2621 | 541 | 20,6% | 1286 | 243 | 18,9% | 2764 | 326 | 11,8% |
| Moravskoslezský kraj | 5468 | 1674 | 30,6% | 1602 | 448 | 28,0% | 5334 | 1072 | 20,1% |

| 2005 | Gymnaziální vzdělání - K | | | Vyšší odborné vzdělání - N | | |
|----------------------|--------------------------|---------------------------------|---------------------------------|----------------------------|---------------------------------|---------------------------------|
| | Počet absolventů 2004 | Počet nezaměstnaných absolventů | Míra nezaměstnanosti absolventů | Počet absolventů 2004 | Počet nezaměstnaných absolventů | Míra nezaměstnanosti absolventů |
| Celkem ČR | 24694 | 1173 | 4,8% | 6495 | 707 | 10,9% |
| Hl. m. Praha | 3899 | 93 | 2,4% | 1530 | 43 | 2,8% |
| Středočeský kraj | 2295 | 105 | 4,6% | 482 | 57 | 11,8% |
| Jihočeský kraj | 1561 | 63 | 4,0% | 446 | 37 | 8,3% |
| Plzeňský kraj | 1106 | 38 | 3,4% | 341 | 17 | 5,0% |
| Karlovarský kraj | 522 | 24 | 4,6% | 91 | 13 | 14,3% |
| Ústecký kraj | 1501 | 105 | 7,0% | 309 | 41 | 13,3% |
| Liberecký kraj | 841 | 34 | 4,0% | 180 | 33 | 18,3% |
| Královéhradecký kraj | 1339 | 65 | 4,9% | 242 | 41 | 16,9% |
| Pardubický kraj | 1246 | 48 | 3,9% | 345 | 56 | 16,2% |
| Vysočina | 1224 | 61 | 5,0% | 466 | 34 | 7,3% |
| Jihomoravský kraj | 3039 | 172 | 5,7% | 816 | 110 | 13,5% |
| Olomoucký kraj | 1686 | 80 | 4,7% | 305 | 64 | 21,0% |
| Zlínský kraj | 1382 | 56 | 4,1% | 353 | 68 | 19,3% |
| Moravskoslezský kraj | 3053 | 229 | 7,5% | 589 | 93 | 15,8% |

Pon.: V letech 2002–2005 jsou absolventi - uchazeči o zaměstnání evidováni podle místa trvalého bydliště, zatímco absolventi škol (vůči nimž je počet nezaměstnaných absolventů poměřován) jsou uváděni podle místa školy, kde vystudovali. To vede k tomu, že hodnoty míry nezaměstnanosti u kategorie vzdělání s nižším počtem absolventů (viz VOŠ), jsou do jisté míry nekorektní.

Nezaměstnanost absolventů škol podle hlavních kategorií vzdělání v dubnu 2004

| 2004 | Střední vzdělání s výučním listem - E, H | | | Střední odborné vzdělání s MZ a odborným výcvikem - L/0; Nástavbové vzdělání - L/5 | | | Střední odborné vzdělání s maturitní zkouškou - M | | |
|----------------------|--|---------------------------------|---------------------------------|--|---------------------------------|---------------------------------|---|---------------------------------|---------------------------------|
| | Počet absolventů 2003 | Počet nezaměstnaných absolventů | Míra nezaměstnanosti absolventů | Počet absolventů 2003 | Počet nezaměstnaných absolventů | Míra nezaměstnanosti absolventů | Počet absolventů 2003 | Počet nezaměstnaných absolventů | Míra nezaměstnanosti absolventů |
| Celkem CR | 45048 | 10434 | 23,2% | 13692 | 2903 | 21,2% | 41987 | 6312 | 15,0% |
| Hl. m. Praha | 3957 | 340 | 8,6% | 1619 | 135 | 8,3% | 5636 | 375 | 6,7% |
| Středočeský kraj | 3896 | 854 | 21,9% | 1119 | 292 | 26,1% | 3438 | 479 | 13,9% |
| Jihočeský kraj | 3082 | 504 | 16,4% | 1042 | 158 | 15,2% | 2876 | 318 | 11,1% |
| Plzeňský kraj | 2412 | 478 | 19,8% | 593 | 85 | 14,3% | 2034 | 223 | 11,0% |
| Karlovarský kraj | 1457 | 230 | 15,8% | 214 | 32 | 15,0% | 1156 | 160 | 13,8% |
| Ústecký kraj | 3660 | 971 | 26,5% | 922 | 273 | 29,6% | 3243 | 590 | 18,2% |
| Liberecký kraj | 1969 | 421 | 21,4% | 474 | 67 | 14,1% | 1578 | 265 | 16,8% |
| Královéhradecký kraj | 2668 | 425 | 15,9% | 678 | 118 | 17,4% | 2374 | 261 | 11,0% |
| Pardubický kraj | 2220 | 512 | 23,1% | 641 | 122 | 19,0% | 2180 | 254 | 11,7% |
| Vysočina | 2676 | 600 | 22,4% | 708 | 176 | 24,9% | 2210 | 377 | 17,1% |
| Jihomoravský kraj | 5429 | 1392 | 25,6% | 2029 | 430 | 21,2% | 4744 | 833 | 17,6% |
| Olomoucký kraj | 2958 | 750 | 25,4% | 975 | 252 | 25,8% | 2513 | 478 | 19,0% |
| Zlínský kraj | 2872 | 664 | 23,1% | 1156 | 259 | 22,4% | 2759 | 451 | 16,3% |
| Moravskoslezský kraj | 5792 | 2293 | 39,6% | 1522 | 504 | 33,1% | 5246 | 1248 | 23,8% |

| 2004 | Gymnaziální vzdělání - K | | | Vyšší odborné vzdělání - N | | |
|----------------------|--------------------------|---------------------------------|---------------------------------|----------------------------|---------------------------------|---------------------------------|
| | Počet absolventů 2003 | Počet nezaměstnaných absolventů | Míra nezaměstnanosti absolventů | Počet absolventů 2003 | Počet nezaměstnaných absolventů | Míra nezaměstnanosti absolventů |
| Celkem CR | 23659 | 1434 | 6,1% | 5103 | 696 | 13,6% |
| Hl. m. Praha | 3732 | 96 | 2,6% | 1376 | 72 | 5,2% |
| Středočeský kraj | 2124 | 144 | 6,8% | 311 | 56 | 18,0% |
| Jihočeský kraj | 1497 | 78 | 5,2% | 421 | 30 | 7,1% |
| Plzeňský kraj | 1004 | 47 | 4,7% | 227 | 8 | 3,5% |
| Karlovarský kraj | 539 | 40 | 7,4% | 34 | 12 | 35,3% |
| Ústecký kraj | 1427 | 130 | 9,1% | 214 | 43 | 20,1% |
| Liberecký kraj | 800 | 61 | 7,6% | 97 | 29 | 29,9% |
| Královéhradecký kraj | 1239 | 60 | 4,8% | 219 | 39 | 17,8% |
| Pardubický kraj | 1100 | 45 | 4,1% | 291 | 53 | 18,2% |
| Vysočina | 999 | 63 | 6,3% | 298 | 55 | 18,5% |
| Jihomoravský kraj | 2996 | 218 | 7,3% | 525 | 100 | 19,0% |
| Olomoucký kraj | 1682 | 112 | 6,7% | 227 | 71 | 31,3% |
| Zlínský kraj | 1383 | 84 | 6,1% | 339 | 50 | 14,7% |
| Moravskoslezský kraj | 3137 | 256 | 8,2% | 524 | 78 | 14,9% |

Pon.: V letech 2002–2005 jsou absolventi - uchazeči o zaměstnání evidováni podle místa trvalého bydliště, zatímco absolventi škol (vůči nimž je počet nezaměstnaných absolventů poměřován) jsou uváděni podle místa školy, kde vystudovali. To vede k tomu, že hodnoty míry nezaměstnanosti u kategorie vzdělání s nižším počtem absolventů (viz VOŠ), jsou do jisté míry nekorektní.

Nezaměstnanost absolventů škol podle hlavních kategorií vzdělání v dubnu 2003

| 2003 | Střední vzdělání s výučním listem - E, H | | | Střední odborné vzdělání s MZ a odborným výcvikem - L/0; Nástavbové vzdělání - L/5 | | | Střední odborné vzdělání s maturitní zkouškou - M | | |
|----------------------|--|---------------------------------|---------------------------------|--|---------------------------------|---------------------------------|---|---------------------------------|---------------------------------|
| | Počet absolventů 2002 | Počet nezaměstnaných absolventů | Míra nezaměstnanosti absolventů | Počet absolventů 2002 | Počet nezaměstnaných absolventů | Míra nezaměstnanosti absolventů | Počet absolventů 2002 | Počet nezaměstnaných absolventů | Míra nezaměstnanosti absolventů |
| Celkem ČR | 44483 | 10430 | 23,4% | 13108 | 3086 | 23,5% | 42428 | 6928 | 16,3% |
| Hl.m. Praha | 4115 | 311 | 7,6% | 1527 | 135 | 8,8% | 5472 | 344 | 6,3% |
| Středočeský kraj | 3853 | 873 | 22,7% | 1188 | 317 | 26,7% | 3741 | 583 | 15,6% |
| Jihočeský kraj | 3050 | 447 | 14,7% | 1056 | 192 | 18,2% | 2964 | 293 | 9,9% |
| Plzeňský kraj | 2429 | 346 | 14,2% | 466 | 99 | 21,2% | 2234 | 273 | 12,2% |
| Karlovarský kraj | 1410 | 288 | 20,4% | 264 | 31 | 11,7% | 1175 | 172 | 14,6% |
| Ústecký kraj | 3693 | 1176 | 31,8% | 815 | 228 | 28,0% | 3201 | 718 | 22,4% |
| Liberecký kraj | 1921 | 397 | 20,7% | 401 | 79 | 19,7% | 1643 | 249 | 15,2% |
| Královéhradecký kraj | 2793 | 460 | 16,5% | 634 | 111 | 17,5% | 2457 | 310 | 12,6% |
| Pardubický kraj | 2150 | 395 | 18,4% | 618 | 91 | 14,7% | 2004 | 278 | 13,9% |
| Vysočina | 2587 | 630 | 24,4% | 646 | 219 | 33,9% | 2427 | 433 | 17,8% |
| Jihomoravský kraj | 5223 | 1378 | 26,4% | 1771 | 394 | 22,2% | 4614 | 852 | 18,5% |
| Olomoucký kraj | 2879 | 847 | 29,4% | 1122 | 319 | 28,4% | 2479 | 507 | 20,5% |
| Zlínský kraj | 3013 | 620 | 20,6% | 1034 | 245 | 23,7% | 2681 | 423 | 15,8% |
| Moravskoslezský kraj | 5367 | 2262 | 42,1% | 1566 | 626 | 40,0% | 5336 | 1493 | 28,0% |

| 2003 | Gymnaziální vzdělání - K | | | Vyšší odborné vzdělání - N | | |
|----------------------|--------------------------|---------------------------------|---------------------------------|----------------------------|---------------------------------|---------------------------------|
| | Počet absolventů 2002 | Počet nezaměstnaných absolventů | Míra nezaměstnanosti absolventů | Počet absolventů 2002 | Počet nezaměstnaných absolventů | Míra nezaměstnanosti absolventů |
| Celkem ČR | 18527 | 1190 | 6,4% | 6909 | 909 | 13,2% |
| Hl.m. Praha | 3636 | 94 | 2,6% | 1614 | 63 | 3,9% |
| Středočeský kraj | 1487 | 108 | 7,3% | 541 | 94 | 17,4% |
| Jihočeský kraj | 1067 | 51 | 4,8% | 534 | 54 | 10,1% |
| Plzeňský kraj | 678 | 46 | 6,8% | 265 | 26 | 9,8% |
| Karlovarský kraj | 367 | 24 | 6,5% | 46 | 8 | 17,4% |
| Ústecký kraj | 892 | 79 | 8,9% | 374 | 66 | 17,6% |
| Liberecký kraj | 390 | 33 | 8,5% | 186 | 39 | 21,0% |
| Královéhradecký kraj | 1069 | 62 | 5,8% | 322 | 49 | 15,2% |
| Pardubický kraj | 769 | 49 | 6,4% | 365 | 46 | 12,6% |
| Vysočina | 985 | 78 | 7,9% | 471 | 63 | 13,4% |
| Jihomoravský kraj | 2475 | 176 | 7,1% | 952 | 104 | 10,9% |
| Olomoucký kraj | 1129 | 82 | 7,3% | 282 | 109 | 38,7% |
| Zlínský kraj | 1195 | 76 | 6,4% | 362 | 66 | 18,2% |
| Moravskoslezský kraj | 2388 | 232 | 9,7% | 595 | 122 | 20,5% |

Pon.: V letech 2002–2005 jsou absolventi - uchazeči o zaměstnání evidováni podle místa trvalého bydliště, zatímco absolventi škol (vůči nimž je počet nezaměstnaných absolventů poměřován) jsou uváděni podle místa školy, kde vystudovali. To vede k tomu, že hodnoty míry nezaměstnanosti u kategorie vzdělání s nižším počtem absolventů (viz VOŠ), jsou do jisté míry nekorektní.

Nezaměstnanost absolventů škol podle hlavních kategorií vzdělání v dubnu 2002

| 2002 | Střední vzdělání s výučním listem - E, H | | | Střední odborné vzdělání s MZ a odborným výcvikem - L/0; Nástavbové vzdělání - L/5 | | | Střední odborné vzdělání s maturitní zkouškou - M | | |
|----------------------|--|---------------------------------|---------------------------------|--|---------------------------------|---------------------------------|---|---------------------------------|---------------------------------|
| | Počet absolventů 2001 | Počet nezaměstnaných absolventů | Míra nezaměstnanosti absolventů | Počet absolventů 2001 | Počet nezaměstnaných absolventů | Míra nezaměstnanosti absolventů | Počet absolventů 2001 | Počet nezaměstnaných absolventů | Míra nezaměstnanosti absolventů |
| Celkem ČR | 43870 | 8892 | 20,3% | 4684 | 1002 | 21,4% | 45537 | 6918 | 15,2% |
| Hl.m. Praha | 3908 | 262 | 6,7% | 614 | 79 | 12,9% | 6122 | 346 | 5,7% |
| Středočeský kraj | 3915 | 816 | 20,8% | 404 | 95 | 23,5% | 3957 | 559 | 14,1% |
| Jihočeský kraj | 3060 | 423 | 13,8% | 282 | 39 | 13,8% | 3169 | 341 | 10,8% |
| Plzeňský kraj | 2547 | 303 | 11,9% | 163 | 22 | 13,5% | 2265 | 248 | 10,9% |
| Karlovarský kraj | 1330 | 219 | 16,5% | 49 | 7 | 14,3% | 1257 | 206 | 16,4% |
| Ústecký kraj | 3549 | 1132 | 31,9% | 254 | 81 | 31,9% | 3479 | 748 | 21,5% |
| Liberecký kraj | 2012 | 344 | 17,1% | 108 | 22 | 20,4% | 1844 | 234 | 12,7% |
| Královéhradecký kraj | 2565 | 282 | 11,0% | 188 | 27 | 14,4% | 2613 | 306 | 11,7% |
| Pardubický kraj | 2153 | 318 | 14,8% | 168 | 21 | 12,5% | 2395 | 293 | 12,2% |
| Vysočina | 2615 | 493 | 18,9% | 148 | 33 | 22,3% | 2441 | 388 | 15,9% |
| Jihomoravský kraj | 5238 | 1174 | 22,4% | 667 | 151 | 22,6% | 4849 | 817 | 16,8% |
| Olomoucký kraj | 2686 | 791 | 29,4% | 450 | 115 | 25,6% | 2729 | 550 | 20,2% |
| Zlínský kraj | 2982 | 450 | 15,1% | 368 | 51 | 13,9% | 3003 | 428 | 14,3% |
| Moravskoslezský kraj | 5310 | 1885 | 35,5% | 821 | 259 | 31,5% | 5414 | 1454 | 26,9% |

| 2002 | Gymnaziální vzdělání - K | | | Vyšší odborné vzdělání - N | | |
|----------------------|--------------------------|---------------------------------|---------------------------------|----------------------------|---------------------------------|---------------------------------|
| | Počet absolventů 2001 | Počet nezaměstnaných absolventů | Míra nezaměstnanosti absolventů | Počet absolventů 2001 | Počet nezaměstnaných absolventů | Míra nezaměstnanosti absolventů |
| Celkem ČR | 22900 | 1644 | 7,2% | 7886 | 1018 | 12,9% |
| Hl.m. Praha | 3484 | 106 | 3,0% | 1948 | 57 | 3,0% |
| Středočeský kraj | 2142 | 149 | 7,0% | 602 | 108 | 17,9% |
| Jihočeský kraj | 1308 | 69 | 5,3% | 677 | 57 | 8,4% |
| Plzeňský kraj | 928 | 68 | 7,3% | 299 | 34 | 11,4% |
| Karlovarský kraj | 528 | 36 | 6,8% | 51 | 11 | 21,6% |
| Ústecký kraj | 1410 | 137 | 9,7% | 323 | 57 | 17,6% |
| Liberecký kraj | 846 | 66 | 7,8% | 230 | 46 | 20,0% |
| Královéhradecký kraj | 1232 | 74 | 6,0% | 372 | 62 | 16,7% |
| Pardubický kraj | 1087 | 57 | 5,2% | 398 | 46 | 11,6% |
| Vysočina | 1223 | 93 | 7,6% | 511 | 82 | 16,0% |
| Jihomoravský kraj | 2837 | 263 | 9,3% | 973 | 153 | 15,8% |
| Olomoucký kraj | 1529 | 135 | 8,8% | 274 | 104 | 38,0% |
| Zlínský kraj | 1431 | 83 | 5,8% | 491 | 73 | 14,9% |
| Moravskoslezský kraj | 2915 | 308 | 10,6% | 737 | 128 | 17,4% |

Pon.: V letech 2002–2005 jsou absolventi - uchazeči o zaměstnání evidováni podle místa trvalého bydliště, zatímco absolventi škol (vůči nimž je počet nezaměstnaných absolventů poměřován) jsou uváděni podle místa školy, kde vystudovali. To vede k tomu, že hodnoty míry nezaměstnanosti u kategorie vzdělání s nižším počtem absolventů (viz VOŠ), jsou do jisté míry nekorektní.

Připravil NÚOV s využitím dat Českého statistického úřadu, Ministerstva práce a sociálních věcí a Ústavu pro informace ve vzdělávání.