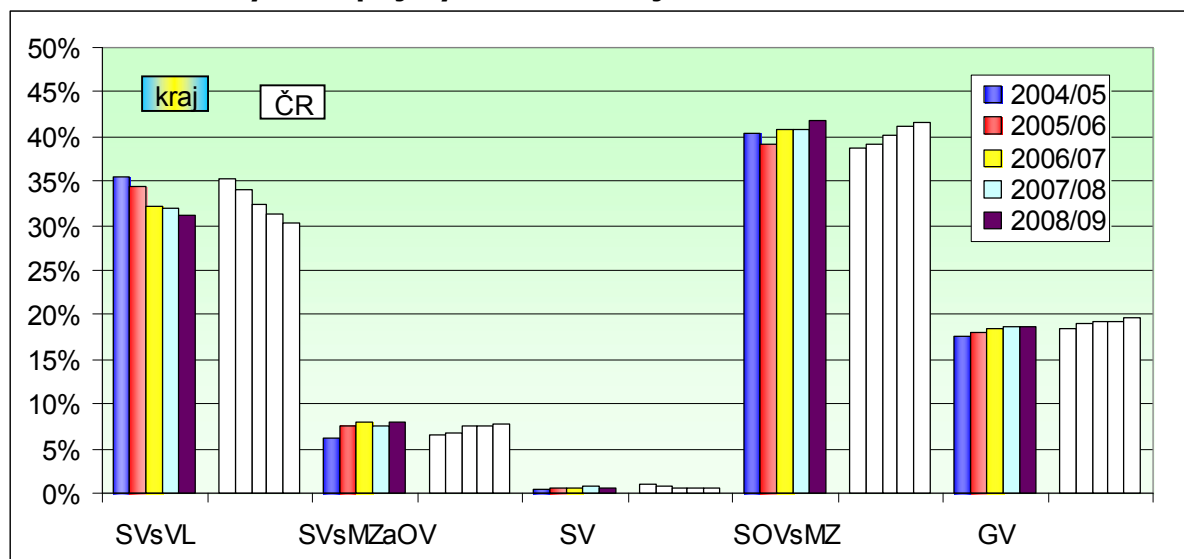


Vysočina

Přehled o nově přijímaných žácích

Obrázek 1. Podíly nově přijatých žáků v kraji – denní studium



Podíly nově přijatých žáků v kraji - denní studium

VYS	SVsVL		SVsMZaOV		SV		SOVsMZ		GV		Celkem
	kraj	ČR	kraj	ČR	kraj	ČR	kraj	ČR	kraj	ČR	
2004/05	35,4%	35,2%	6,1%	6,6%	0,5%	1,0%	40,4%	38,8%	17,7%	18,4%	100%
2005/06	34,5%	34,0%	7,7%	6,8%	0,6%	0,9%	39,2%	39,1%	18,1%	19,1%	100%
2006/07	32,1%	32,3%	7,9%	7,6%	0,7%	0,6%	40,9%	40,1%	18,5%	19,3%	100%
2007/08	32,0%	31,4%	7,6%	7,5%	0,8%	0,7%	40,9%	41,2%	18,7%	19,3%	100%
2008/09	31,1%	30,2%	7,9%	7,7%	0,6%	0,7%	41,8%	41,7%	18,6%	19,7%	100%

Počty nově přijatých žáků v kraji - denní studium

VYS	SVsVL	SVsMZaOV	SV	SOVsMZ	GV	Celkem
2004/05	2430	420	35	2775	1214	6874
2005/06	2346	522	44	2665	1229	6806
2006/07	2256	556	48	2874	1298	7032
2007/08	2142	509	55	2732	1248	6686
2008/09	2074	527	43	2792	1243	6679

Počty nově přijatých žáků v kraji

VYS	NV - DS	NV - JFS	VOV - DS	VOV - JFS
2004/05	521	771	803	94
2005/06	536	538	549	72
2006/07	529	485	468	106
2007/08	532	574	455	139
2008/09	563	553	441	163

Kategorie vzdělání	
SVsVL	Střední vzdělání s výučním listem - H, E
SVsMZaOV	Střední odborné vzdělání s MZ a odborným výcvikem - L/0
SV	Střední vzdělání (bez maturity a výučního listu) - J, C, D
SOVsMZ	Střední odborné vzdělání s maturitní zkouškou - M
GV	Gymnaziální vzdělání - K

Kategorie vzdělání	
NV	Nástavbové vzdělání - L/5
VOV	Vyšší odborné vzdělání - N
DS	Denní studium
JFS	Jiné formy studia (např. dálkové)

Připravená soustava grafu a tabulek poskytuje orientaci ve vývoji počtu nově přijímaných žáků do středního a vyššího odborného vzdělávání v kraji.

Pozornost je primárně zaměřena na vývoj počtu žáků vstupujících do středního vzdělávání ve věkové hladině kolem 15 let. V údajích jsou tedy zahrnuti nově přijímaní do 1. ročníků středních škol a věkově odpovídajících tříd víceletých gymnázií; pro úplnost jsou dále uvedeny i počty nově přijímaných do nástavbového vzdělávání a vyššího odborného vzdělávání.

Graf (Obr. 1) umožňuje názorné srovnání vývoje podílů žáků nově přijímaných do jednotlivých kategorií vzdělání navazujících na základní vzdělání. Barevné sloupce umožňují sledovat vývoj těchto podílů v jednotlivých letech v kraji. Uvedené bílé sloupce znázorňují příslušné podíly v celku ČR, což umožňuje sledovat nejen vývoj v kraji, ale i porovnávat s vývojem v celé republice.

Konkrétní **hodnoty podílů** uvádí tabulka „Podíly nově přijatých žáků v kraji – denní studium“ umístěná bezprostředně pod grafem, i zde jsou uvedeny hodnoty v průběhu posledních pěti let. Také zde jsou uvedeny pro srovnání hodnoty podílů v celé České republice.

Skutečné **počty žáků** uvádí následující tabulka „Počty nově přijatých žáků v kraji – denní studium“. Počty žáků nejsou pro sledování vývoje příliš vhodné, protože jsou ovlivněny populačními změnami.

V údajích týkajících se středního vzdělávání navazující na základní vzdělávání nejsou zahrnuti žáci vstupující do jiných forem studia (večerní, dálkové, distanční a kombinované), protože jejich podíl a tedy i počet je malý. Z téhož důvodu nejsou uváděni žáci vstupující do zkráceného studia pro získání výučního listu či do studia umožňujícího složení druhé maturity.

Poslední tabulka pod grafem „Počty nově přijatých žáků v kraji“ uvádí **počty žáků přijatých do nástavbového a vyššího odborného vzdělávání**. Zde jsou uváděny počty přijatých jak do denní formy, tak i do jiných forem, protože zde je počet přijatých žáků a studentů do jiných forem studia srovnatelný s přijatými do denní formy.

Podrobný přehled o vývoji vzdělanostní struktury žáků ve středním a vyšším vzdělávání v celé České republice v jednotlivých kategoriích vzdělání a dále porovnání podílů nově přijatých žáků ve všech krajích můžete nalézt v části:

Souhrn informací o všech krajích - struktura zaměstnanosti, nově přijatí žáci a absolventi, nezaměstnanost absolventů

Tabulka na následující stránce zachycuje **počty a podíly nově přijatých žáků** v kraji v uvedeném školním roce, rozčleněné podle jednotlivých vzdělanostních kategorií a **podle skupin oborů vzdělání**. Pro srovnání jsou rovněž uvedeny relativní hodnoty vztahující se k celé České republice.

Barevně jsou pak vyznačeny **nejvýraznější rozdíly mezi podíly nově přijatých žáků v kraji a průměrnými podíly za celou ČR**. Červeně jsou označeny případy, kdy je v kraji přijímán výrazně větší podíl žáků než v České republice, modře případy, kdy je podíl v kraji výrazně menší – vždy v dané kategorii vzdělání. Modré pole ukazuje případy, kdy v kraji v dané skupině oborů není přijímán žádný žák, i když v ČR jsou v dané kategorii a dané skupině oborů žáci přijímáni.

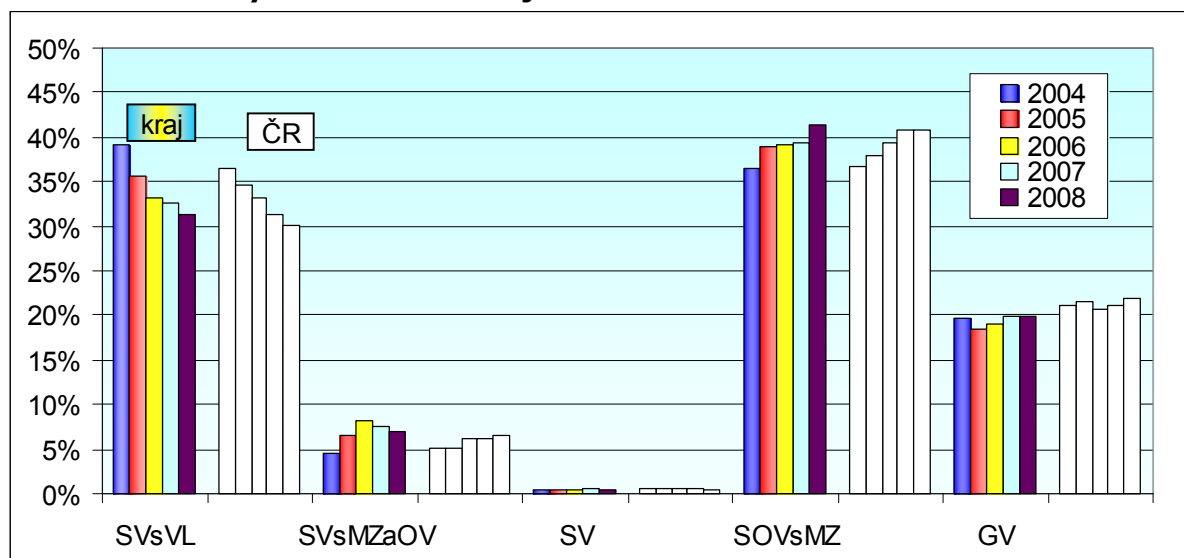
Počty a podíly nově přijatých žáků ve šk.r. 2008/09 v kraji - denní studium

(Červená značí ty případy, kdy je podíl nově přijatých žáků v kraji ve srovnání s ČR výrazně větší; modrá značí ty případy, kdy je podíl nově přijatých žáků v kraji výrazně menší.)

Vysočina	SVsVL			SVsMZAoV			SV			SOVsMZ			Celkem - po ZŠ			NV			VOV (vč. konzerv.)					
	Skupina oborů	počet	podíl	ČR	počet	podíl	ČR	počet	podíl	ČR	počet	podíl	ČR	počet	podíl	ČR	počet	podíl	ČR	počet	podíl	ČR		
16 Ekologie a ochr. ŽP										50	1,8%	1,2%	50	0,9%	0,6%							0,5%		
18 Informatické obory												0,2%			0,1%									
21 Hornictví, hutn. a slév.			0,2%		9	1,7%	0,6%					0,1%	9	0,2%	0,2%									
23 Strojírenství a str.výr.	483	23,3%	21,7%		193	36,6%	21,1%			172	6,2%	7,1%	848	15,6%	13,9%	14	2,5%	8,1%				2,3%		
26 Elektr. telekom. a VT	131	6,3%	6,2%		75	14,2%	20,5%			230	8,2%	11,0%	436	8,0%	10,0%	51	9,1%	6,9%			36	8,2%	5,0%	
28 Tech. chemie a ch. sil.	14	0,7%	0,4%				0,4%					0,9%	14	0,3%	0,7%			0,2%			26	5,9%	0,3%	
29 Potravinářství a p. ch.	107	5,2%	5,0%							16	0,6%	0,5%	123	2,3%	2,2%	11	2,0%	0,6%					0,4%	
31 Text.výr. a oděvnictví	5	0,2%	0,6%				0,3%					0,7%	5	0,1%	0,6%									
32 Kožed. a obuv.-plast			0,1%									0,1%			0,1%									
33 Zprac.dřeva a hud.a.	152	7,3%	5,9%		25	4,7%	1,2%					0,4%	177	3,3%	2,6%	47	8,3%	3,5%					0,9%	
34 Polygrafie a další	24	1,2%	1,1%				3,1%					0,5%	24	0,4%	1,0%			0,3%						
36 Stavebnictví, g. a k.	190	9,2%	10,5%							218	7,8%	5,9%	408	7,5%	7,0%	29	5,2%	2,8%					1,5%	
37 Doprava a spoje	8	0,4%	0,2%				1,4%					2,1%	8	0,1%	1,3%	14	2,5%	2,2%					1,1%	
39 Spec. a interd.ob.					62	11,8%	13,1%					0,7%	81	1,5%	1,6%							44	10,0%	1,3%
41 Zemědělství a lesn.	239	11,5%	8,0%				0,6%			160	5,7%	4,1%	399	7,3%	5,2%			1,2%			29	6,6%	2,5%	
43 Veterinářství a v.p.										30	1,1%	0,6%	30	0,6%	0,3%									
53 Zdravotnictví			0,5%							172	6,2%	6,2%	172	3,2%	3,4%							168	38,1%	21,6%
61 Filozofie, teologie																								0,3%
63 Ekonomika a adm.							2,0%			4,8%	503	18,0%	18,8%	503	9,3%	10,0%			1,4%		51	11,6%	14,8%	
64 Podnikání v ob.							0,5%				186	6,7%	5,0%	186	3,4%	2,7%	354	62,9%	59,1%		12	2,7%	4,2%	
65 Gastron. ,hotel. a tur.	485	23,4%	24,0%				7,6%			238	8,5%	7,9%	723	13,3%	13,9%	29	5,2%	9,0%			10	2,3%	7,3%	
66 Obchod	63	3,0%	6,4%		75	14,2%	13,0%					0,2%	138	2,5%	3,7%	14	2,5%	2,6%						0,8%
68 Právní a veřejn. činn.										188	6,7%	4,5%	188	3,5%	2,3%									7,4%
69 Osobní a prov.sl.	159	7,7%	8,6%		50	9,5%	11,2%					0,2%	209	3,8%	4,4%			1,5%						
72 Public. ,knihov. a inf.												0,5%			0,3%									1,9%
75 Pedag. ,učitel. a soc.p.											117	4,2%	4,6%	117	2,2%	2,4%						59	13,4%	13,7%
78 Obecně odborná př.								43	100,0%	92,1%	354	12,7%	12,0%	397	7,3%	7,0%								
82 Umění a užité umění	14	0,7%	0,7%		38	7,2%	3,5%				0,2%	139	5,0%	3,7%	191	3,5%	2,5%			0,5%		6	1,4%	12,3%
Celkem	2074	100%	100%		527	100%	100%	43	100%	100%	2792	100%	100%	5436	100%	100%	563	100%	100%	441	100%	100%		

Přehled o absolventech

Obrázek 2. Podíly absolventů v kraji – denní studium



Podíly absolventů v kraji - denní studium

VYS	SVsVL		SVsMZaOV		SV		SOVsMZ		GV		Celkem
	kraj	ČR	kraj	ČR	kraj	ČR	kraj	ČR	kraj	ČR	
2004	39,1%	36,4%	4,4%	5,1%	0,4%	0,7%	36,4%	36,6%	19,7%	21,2%	100%
2005	35,7%	34,7%	6,5%	5,1%	0,4%	0,7%	38,9%	37,9%	18,4%	21,5%	100%
2006	33,1%	33,1%	8,2%	6,2%	0,5%	0,6%	39,1%	39,4%	19,1%	20,6%	100%
2007	32,6%	31,4%	7,5%	6,1%	0,6%	0,6%	39,3%	40,8%	20,0%	21,2%	100%
2008	31,4%	30,2%	7,0%	6,6%	0,4%	0,5%	41,4%	40,8%	19,8%	21,9%	100%

Počty absolventů v kraji - denní studium

VYS	SVsVL	SVsMZaOV	SV	SOVsMZ	GV	Celkem
2004	2432	276	26	2266	1224	6224
2005	2190	399	27	2382	1130	6128
2006	2014	498	30	2375	1162	6079
2007	1938	447	37	2335	1186	5943
2008	1839	411	22	2429	1164	5865

Počty absolventů v kraji

VYS	NV - DS	NV - JFS	VOV - DS	VOV - JFS
2004	444	172	466	11
2005	442	212	461	35
2006	397	259	367	108
2007	391	270	264	50
2008	389	179	306	67

Kategorie vzdělání	
SVsVL	Střední vzdělání s výučním listem - H, E
SVsMZaOV	Střední odborné vzdělání s MZ a odborným výcvikem - L/O
SV	Střední vzdělání (bez maturity a výučního listu) - J, C, D
SOVsMZ	Střední odborné vzdělání s maturitní zkouškou - M
GV	Gymnaziální vzdělání - K

Kategorie vzdělání	
NV	Nástavbové vzdělání - L/5
VOV	Vyšší odborné vzdělání - N
DS	Denní studium
JFS	Jiné formy studia (např. dálkové)

Připravená soustava grafu a tabulek poskytuje orientaci ve vývoji počtu absolventů středního a vyššího odborného vzdělávání v kraji.

Graf (Obr. 2) umožňuje názorné srovnání vývoje podílů absolventů v jednotlivých kategoriích vzdělání navazujících na základní vzdělání. Barevné sloupce umožňují sledovat vývoj těchto podílů v jednotlivých letech v kraji. Uvedené bílé sloupce znázorňují příslušné podíly v celku ČR, což umožňuje sledovat nejen vývoj v kraji, ale i porovnávat s vývojem v celé republice.

Konkrétní **hodnoty podílů** uvádí tabulka „Podíly absolventů v kraji – denní studium“ umístěná bezprostředně pod grafem, i zde jsou uvedeny hodnoty v průběhu posledních pěti let. Také jsou zde uvedeny pro srovnání hodnoty podílů v celé České republice.

Skutečné **počty absolventů** uvádí následující tabulka „Počty absolventů v kraji – denní studium“. Počty absolventů nejsou pro sledování vývoje příliš vhodné, protože jsou ovlivněny populačními změnami.

V údajích týkajících se středního vzdělávání navazující na základní vzdělávání nejsou zahrnuti absolventi vstupující do jiných forem studia (večerní, dálkové, distanční a kombinované), protože jejich podíl a tedy i počet je malý. Z téhož důvodu nejsou uváděni absolventi zkráceného studia pro získání výučního listu či studia umožňujícího složení druhé maturity.

Poslední tabulka pod grafem „Počty absolventů v kraji“ uvádí **počty absolventů nástavbového a vyššího odborného vzdělávání**. Zde jsou uváděny počty absolventů jak denní formy, tak i jiných forem, protože zde je počet absolventů jiných forem studia srovnatelný s počty absolventů denní formy.

Podrobný přehled o vývoji vzdělanostní struktury absolventů ve středním a vyšším vzdělávání v krajích ČR v jednotlivých kategoriích vzdělání a dále porovnání podílů absolventů ve všech krajích můžete nalézt v části:

Souhrn informací o všech krajích - struktura zaměstnanosti, nově přijatí žáci a absolventi, nezaměstnanost absolventů

Tabulka na následující stránce zachycuje **počty a podíly absolventů** v kraji v uvedeném školním roce, rozčleněné podle jednotlivých vzdělanostních kategorií a **podle skupin oborů vzdělání**. Pro srovnání jsou rovněž uvedeny relativní hodnoty nově přijatých žáků v kraji v uvedeném školním roce.

Barevně jsou pak vyznačeny **nejvýraznější rozdíly mezi podíly absolventů v kraji a průměrnými podíly za celou ČR**. Červeně jsou označeny případy, kdy je v kraji výrazně větší podíl absolventů než v České republice, modře případy, kdy je jejich podíl v kraji výrazně menší – vždy v dané kategorii vzdělání.

Počty a podíly absolventů v kraji v roce 2008 - denní studium

(Červená - podíl nově přijatých žáků v kraji (pod-NP) je ve srovnání s podílem absolventů výrazně větší; modrá - podíl nově přijatých žáků v kraji je výrazně menší.)

Vysočina Skupina oborů	SVsVL			SVsMZAoV			SV			SOVsMZ			Celkem - po ZS			NV			VOV (vč. konzerv.)			
	počet	podíl	pod-NP	počet	podíl	pod-NP	počet	podíl	pod-NP	počet	podíl	pod-NP	počet	podíl	pod-NP	počet	podíl	pod-NP	počet	podíl	pod-NP	
16 Ekologie a ochr. ŽP										39	1,6%	1,8%	39	0,8%	0,9%						0,9%	
18 Informatické obory																						
21 Hornictví, hutn. a slév.	10	0,5%		15	3,6%	1,7%							25	0,5%	0,2%						0,2%	
23 Strojírnoství a str.výr.	411	22,3%	23,3%	90	21,9%	36,6%				138	5,7%	6,2%	639	13,6%	15,6%	7	1,8%	2,5%			15,6%	
26 Elektr. ,telekom. a VT	182	9,9%	6,3%	62	15,1%	14,2%				163	6,7%	8,2%	407	8,7%	8,0%	39	10,0%	9,1%	27	8,8%	8,0%	
28 Tech. chemie a ch. sil.	8	0,4%	0,7%										8	0,2%	0,3%					12	3,9%	0,3%
29 Potravinářství a p.ch.	105	5,7%	5,2%							23	0,9%	0,6%	128	2,7%	2,3%						2,0%	2,3%
31 Text.výr. a oděvnictví	21	1,1%	0,2%	17	4,1%								38	0,8%	0,1%							0,1%
32 Kožed. a obuv.-plast																						
33 Zprac. dřeva a hud. a.	142	7,7%	7,3%	22	5,4%	4,7%							164	3,5%	3,3%	27	6,9%	8,3%				3,3%
34 Polygrafie a další	16	0,9%	1,2%										16	0,3%	0,4%							0,4%
36 Stavebnictví, g. a k.	152	8,3%	9,2%							152	6,3%	7,8%	304	6,5%	7,5%	9	2,3%	5,2%				7,5%
37 Doprava a spoje	11	0,6%	0,4%										11	0,2%	0,1%	11	2,8%	2,5%				0,1%
39 Spec. a interd.ob.						11,8%				26	1,1%	0,7%	26	0,6%	1,5%							1,5%
41 Zemědělství a lesn.	160	8,7%	11,5%							146	6,0%	5,7%	306	6,5%	7,3%					18	5,9%	7,3%
43 Veterinářství a v.p.															1,1%							0,6%
53 Zdravotnictví										220	9,1%	6,2%	220	4,7%	3,2%					95	31,0%	3,2%
61 Filozofie, teologie																						
63 Ekonomika a adm.										489	20,1%	18,0%	489	10,4%	9,3%					87	28,4%	9,3%
64 Podnikání v ob.										298	12,3%	6,7%	298	6,3%	3,4%	252	64,8%	62,9%		9	2,9%	3,4%
65 Gastron. ,hotel. a tur.	353	19,2%	23,4%							190	7,8%	8,5%	543	11,6%	13,3%	26	6,7%	5,2%	9	2,9%	13,3%	
66 Obchod	117	6,4%	3,0%	114	27,7%	14,2%							231	4,9%	2,5%	12	3,1%	2,5%				2,5%
68 Právní a veřejn. činn.										174	7,2%	6,7%	174	3,7%	3,5%							3,5%
69 Osobní a prov.sl.	136	7,4%	7,7%	42	10,2%	9,5%							178	3,8%	3,8%	6	1,5%					3,8%
72 Public. ,knihov. a inf.																						
75 Pedag. ,učitel. a soc.p.										95	3,9%	4,2%	95	2,0%	2,2%					35	11,4%	2,2%
78 Obecně odborná př.								22	100,0%	100,0%	185	7,6%	12,7%	207	4,4%	7,3%						7,3%
82 Umění a užité umění	15	0,8%	0,7%	49	11,9%	7,2%				91	3,7%	5,0%	155	3,3%	3,5%					14	4,6%	3,5%
Celkem	1839	100,0%	100,0%	411	100,0%	100,0%	22	100,0%	100,0%	2429	100,0%	100,0%	4701	100,0%	100,0%	389	100,0%	100,0%	306	100,0%	100,0%	

Pozn. Sloupec pod-NP značí podíl nově přijatých žáků v kraji.

Připravil NÚOV s využitím dat Ústavu pro informace ve vzdělávání.